



Yr Ysgol **Cyfrifiadureg a Gwybodeg**

Rhaglenni Gradd Israddedig

www.caerdydd.ac.uk/cyfrifiadureg-gwybodeg
www.caerdydd.ac.uk/academi-meddalwedd

Croeso i'n hysgol

Dewiswch Gaerdydd	3
Pam astudio gyda ni?	4
Leoliad a chyfleusterau	6
Gweithgareddau allgyrsiol	8
Opsionau blwyddyn mewn diwydiant a blwyddyn dramor	10
Cyfrifiadureg neu Peirianeg Meddalwedd Gymhwysol	12
Dechrau eich gyrfa	14
Straeon myfyrwyr a chynfyfyrwyr	16
Rhaglenni gradd	18
Ymchwil	22
Sut i ddechrau eich taith gyda ni	24

Dros 220 o bartneriaid academiaidd a diwydiannol ar draws y byd

94% o'n myfyrwyr

Mae 15% o'n myfyrwyr mewn cyflogaeth hynod fedrus 15 mis ar ôl graddio.

Frynhonnell: Arolwg Ymadawyr Addysg Uwch HESA, 2020/21

Mae gan yr Ysgol enw da o'r radd flaenaf a chyrsgiau arloesol.

Rob Hemsley, cynfyfyrwr

Mae'r cwrs yn wych ac mae'r staff addysgu yn cefnogi pob un ohonom fel unigolion.

Josh Gill, myfyriwr presennol



Dewiswch Gaerdydd

Achredwyd y cwrs gan
y BCS, y Sefydliad
Siartredig ym maes TG

Cyfleoedd i weithio
ac astudio dramor



Rydym yn cynnig amgylchedd cefnogol sy'n eich galluogi i ddysgu, meddwl, a datblygu sgiliau proffesiynol a gwybodaeth hanfodol.

Fel gwyddonydd cyfrifiadurol, byddwch yn symud i faes deinamig sy'n tyfu'n gyflym ac sy'n rhan annatod o'r byd rydym yn byw ynddo heddiw. Ym Mhrifysgol Caerdydd rydym am roi'r sgiliau, yr hyder a'r cysylltiadau i chi i gofreiduo'r cyfleoedd y mae'n eu cynnig.

Mae ein hymchwil arloesol a'n hystod o gyrsiau wedi'u cynllunio'n ofalus i adeiladu eich gwybodaeth, sgiliau a chyflogadwyedd ac fe'u harweinir gan 60 o wyddonwyr cyfrifiadurol arbenigol, technolegwyr ac arbenigwyr diwydiant sy'n arweinwyr yn eu maes. Mae eu ffordd greadigol, gydweithredol o weithio yn golygu mai ni yw'r dewis cyntaf i fyfyrwyr sydd â diddordeb mewn codio, seiberddiogelwch, deallusrwydd artifisial, prosesu iaith, gwyddor data, a chyfrifiadura sy'n canolbwyntio ar bobl a roboteg. Mae ein cyrsiau'n hynod hyblyg, sy'n eich galluogi i addasu cyfeiriad wrth i chi symud o sylfaen gyffredinol wych yn y flwyddyn gyntaf i'r ail flwyddyn. Gan weithio gyda'n gilydd a'n harbenigwyr byddwch yn gallu archwilio'r hyn sy'n bosibl.

Mae'r hyn y byddwch yn ei ddysgu yma yn berthnasol i bob agwedd o gymdeithas. Wrth i ni weld ein graddedigion presennol yn symud i yrfaoedd mewn peirianneg, addysgu, gofal iechyd, y gyfraith, rheolaeth, y celfyddydau, cyllid a mwy, rydym yn gyffrous i groesawu ein grŵp nesaf o fyfyrwyr ar ddechrau eu taith cyfrifiadureg.

Edrychwch ar ychydig o straeon ein myfyrwyr yn y llyfryn hwn a dewch i gwrrd â nhw a'n staff yn ein Diwrnod Pen nesaf. Maent yn awyddus i'ch tywys o amgylch ein cartref yn yr adeilad Abacws newydd yn y ddinas hardd hon y gobeithiwn y byddwch yn ymgartrefu ynddi.

Cewch wybodaeth benodol am eich pwnc arbenigol a'r cyfleoedd sydd ar gael i chi yn ystod eich astudiaethau, ac ar ôl i chi raddio. A phan fyddwch chi wedi cael wedi edrych o gwmpas, os oes gennych unrhyw gwestiwn yna cysylltwch â ni a byddwn yn gwneud popeth o fewn ein gallu i helpu.

Rydym i gyd yn dymuno pob llwyddiant i chi gyda'ch astudiaethau presennol ac yn gobeithio eich croesawu i Gaerdydd yn fuan.



Yr Athro Stuart Allen
Pennaeth yr Ysgol

Pam astudio gyda ni?

O addysgu arloesol i gyrsiau hyblyg, mae digon o resymau dros astudio yn yr Ysgol Cyfrifiadureg a Gwybodeg.

Gyda'n cefnogaeth ni a'ch ymrwymiad chi, credwn y gallwn eich helpu i greu eich dyfodol delfrydol.

Dyma ein pum prif reswm dros astudio yn yr Ysgol Cyfrifiadureg a Gwybodeg:

Cysylltiadau gyda diwydiant

Manteisiwch ar ein cysylltiadau cryf â diwydiant i gael profiad gwaith gwerthfawr fel rhan o'ch astudiaethau. Ar ben hynny, mae gennych yr opsiwn i gwblhau lleoliad blwyddyn o hyd yn ystod eich trydedd flwyddyn.

Mae ein gradd Peirianeg Meddalwedd Gymhwysol yn cynnig cyfleoedd i weithio mewn timau ar brosiectau i ddatblygu datrysiadau meddalwedd ar gyfer cleientiaid go iawn.

Byddwch yn cael dealltwriaeth well o sut brofiad yw gweithio yn y maes o'ch dewis. Cewch hefyd y cyfle i ddatblygu sgiliau allweddol megis cyfathrebu, gwaith tîm, arweinyddiaeth a hunanreolaeth.

Mae ein cysylltiadau cryf â diwydiant hefyd yn ein galluogi i gynnig cyfleoedd pellach i gael profiad gwaith trwy fewnwelediadau ac interniaethau. Mae myfyrwyr blaenorol wedi cael profiad gwerthfawr gyda chwmnïau fel Admiral, Airbus, GSK, Hewlett Packard, Lloyds Bank a Red Bull Racing.

Cyrsiau hyblyg

Mae ein cyrsiau yn hyblyg iawn ac yn eich galluogi i lunio eich gyrfwa wrth i'ch dyheadau ddatblygu.

Mae gan y rhan fwyaf o'n graddau flwyddyn gyntaf gyffredinol. Felly, yn y rhan fwyaf o achosion, bydd modd i chi symud rhwng rhaglenni gradd ar ddiwedd blwyddyn un os bydd eich diddordebau'n newid. Ochr yn ochr â dysgu am bynciau craidd, gallwch arbenigo eich gradd trwy ystod o fodiwlau dewisol wrth i chi fynd yn eich blaen drwy'r cwrs.

Profiad diguro i fyfyrwyr

Rydym yn cynnig amgylchedd cefnogol sydd wedi'i gyfarparu'n dda a, gyda chymaint o weithgareddau ar gael, mae'n sicr y bydd rhywbeth ar eich cyfer. Mae gan ein Hysgol lu o weithgareddau allgyrsiol gan gynnwys Rasio Awtonomaidd Caerdydd - tîm myfyrwyr a sefydlwyd i fynd i'r afael â rasio heb yrwyrr yn rhan o gystadleuaeth Fformiwla Myfyrwyr - Technocamps, CyberSoc (Cymdeithas Seiberddiogelwch), a Chynllun Llysgennad STEM (Gwyddoniaeth, technoleg, Peirianeg, Mathemateg). Ar ben hynny, mae CompSoc, ein Cymdeithas Cyfrifiadureg arobryn, yn trefnu ystod o ddigwyddiadau trwy gydol y flwyddyn.

Er mwyn eich helpu i ymgartrefu yn ystod eich blwyddyn gyntaf, bydd aelod o'r staff academaidd fel Tiwtor Personol a myfyriwr profiadol fel Mentor Myfyriwr yn cael ei ddyrannu ar eich cyfer.





Rhagoriaeth academaidd

Rydym yn Brifysgol Grŵp Russell sy'n ymrwymedig i gynnal yr ymchwil gorau, profiad addysgu a dysgu rhagorol, a chysylltiadau cryf gyda diwydiant. Yn Fframwaith Rhagoriaeth Ymchwil 2021 (REF), graddiwyd 96% o'r ymchwil a gyflwynwyd gennym ymhlith y gorau yn y byd, neu'n rhagorol yn rhyngwladol. Dyfarnwyd y sgôr uchaf ar gyfer ein haddysgu yn ystod yr ymarfer diweddaraf i Asesu Addysgu ac Ansawdd yn y DU ac mae'n holl raddau ni wedi'u hachredu'n broffesiynol gan y BCS, y Sefydliad Siartredig ar gyfer TG.

Rhagolygon gwaith rhagorol

Mae'r cyfan a wnawn yn yr Ysgol Cyfrifiadureg a Gwybodeg yn ymwneud â'ch paratoi ar gyfer gyrfa lwyddiannus, a dyna pam mae mwy na 94% o'n graddedigion mewn gwaith neu astudiaethau pellach ymhen chwe mis ar ôl graddio. Mewn marchnad waith gynyddol gystadleuol, bydd ein cyrsiau yn rhoi'r wybodaeth arbenigol a'r sgiliau proffesiynol i chi fydd yn denu cyflogwyr posibl. Mae ein graddedigion yn mynd yn eu blaenau i weithio mewn amrywiaeth eang o yrfaedd gan amrywio o ddatblygu meddalwedd a'r we i ddadansoddi systemau, seiberddiogelwch ac ymchwil academaidd. Mae ein gwasanaeth Gyrfaoedd a Chyflogadwyedd yma i'ch helpu a'ch cefnogi. Mae'r hyn a gynigir ganddynt yn cynnwys gweithdai CV, cyngor un-i-un, sesiynau ymarfer cyfweiliadau a ffeiriau gyrfaoedd gyda chyflogwyr blaenllaw.



Lleoliad a chyfleusterau

Rydym wedi gwneud yn siŵr bod ein hamgylchedd a'n cyfleusterau yn diwallu eich holl anghenion er mwyn i chi gyflawni eich potensial.

Mae gan yr Ysgol Cyfrifiadureg a Gwybodeg gartref pwrpasol newydd.

Bydd yr adeilad newydd yn cael ei rannu gyda'r Ysgol Fathemateg, ac wedi'i ddylunio mewn partneriaeth â myfyrwyr a darlithwyr i greu lleoedd gwaith rhyngddisgyblaethol, hyblyg a chreadigol. Bydd y manau a'r arferion addysgu arloesol yn nodweddiadol blaenllaw ynddynt.

Mae'r cyfleuster newydd hefyd yn ein galluogi i:

- gefnogi cymuned y myfyrwyr trwy annog cefnogaeth rhwng cymheiriaid gan gynnwys manau ar gyfer mentora academiaidd, MakerSpace i brofi syniadau, a manau pwrpasol ar gyfer prosiectau myfyrwyr.
- annog mwy o gydweithio â diwydiant ym maes addysgu, ymchwil ac ymgysylltu
- roi'r cyfle i ddisgyblaethau gydweithio'n well yn seiliedig ar ymchwil o'r radd flaenaf mewn meysydd fel gwyddor data.

Bydd yr Ysgol yn parhau i fod yn agos i Undeb y Myfyrwyr, dwy o breswylfeydd y myfyrwyr ac o fewn taith gerdded fer i ganol y ddinas.

Cyflwynir ein BSc Peirianeg Meddalwedd Gymhwysol yn yr Academi Meddalwedd Genedlaethol sy'n cynnig awyrgylch arloesol, gyfforddus i fyfyrwyr ar gyfer astudio a chydweithio. O 2023 bydd hyn yn adeilad Julian Hodge ar gampws Caerdydd a dim ond taith gerdded fer o Abacus.

Mae'r cyfleusterau newydd eu hadnwyddu yn darparu man astudio i fyfyrwyr sy'n dynwared amgylchedd gweithle ac yn integreiddio arferion gwaith y diwydiant.

Cyfleusterau ymchwil

Mae ystod amrywiol o gyfleusterau a systemau yn tanategu ein hymchwil flaengar, gan gynnwys clystyrau ac amgylcheddau cwmwl, fferm brosesu GPU bwrpasol, a labordy tracio'r wyneb a symudiadau.

Gall ymchwilwyr hefyd fanteisio ar adnoddau cyfleuster Cyfrifiadura Ymchwil Uwch (ARCCA) gwerth miliynau o bunnoedd y Brifysgol.

Yn ogystal, mae gennym gyfleusterau pwrpasol ar gyfer:

- recordio symudiadau
- dal data 3D
- cynrychioli gwybodaeth a rhesymu
- cyfrifiadura cwmwl
- modelu cyfrifiadurol
- Ymchwil 'Rhyngwrwyd y Pethau'
- cerddoriaeth gyfrifiadurol





Gweithgareddau allgyrsiol

Rydym yn annog ein holl fyfyrwyr i gymryd rhan mewn gweithgareddau allgyrsiol. Mae'n ffordd wych o gwrdd â phobl newydd a chael rhywfaint o hwyl. Gall hefyd eich helpu i roi cynnig ar bethau newydd ac, mewn rhai achosion, hyd yn oed wella eich rhagolygon gyrfu ar gyfer y dyfodol.

Mae Kara Bennett, a raddiodd yn ddiweddar, yn tynnu sylw at sut y gwnaeth y mwyaf o'r hyn sydd gennym i'w gynnig:

Yn fy mlwyddyn gyntaf:

Roeddwn yn llysgennad STEM yn helpu ar Ddiwrnodau Agored, i Ddeiliaid Cynigion ac mewn digwyddiadau rhwydweithio. Yn ystod yr haf, cymerais ran yng nghynllun CUROP / CUSIEP, gan ddatblygu Ychwanegiad Microsoft Word i helpu myfyrwyr yn yr adran Cemeg i fformatio eu hadroddiadau gwyddonol. Fe wnes i hefyd gymeryd rhan mewn prosiect Cyfleoedd Byd-eang i Namibia pan es i a naw myfyrwr arall helpu i godi ymwybyddiaeth o lechyd y Galon gyda 40 o fyfyrwyr o ysgol leol. Roedd fy rôl benodol yn cynnwys datblygu gwefan ar gyfer yr ymgyrch ac addysgu elfennau o ddylunio'r we i rai o'r myfyrwyr. Gweithiais yn yr Ysgolion Haf (Darganfod, Dyfodol Hyderus, a Chamu Ymlaen) a drefnwyd gan y tîm Allgymorth.

Yn fy ail flwyddyn:

Cefais fy nyrchafu'n Llysgennad Arweiniol STEM, lle roeddwn yn gyfrifol am hyfforddi llysgenhadon newydd, datblygu gweithdai newydd, helpu i drefnu calendr y digwyddiadau, ac arwain amrywiaeth o weithdai addysgu ar gyfer myfyrwyr 7+ oed. Fe wnes i hefyd barhau i weithio gyda'r tîm Allgymorth, gan gynorthwyo gyda'u digwyddiadau dosbarth meistr ac unwaith eto helpu gyda'r rhaglen Ysgol Haf. Roeddwn yn fentor myfyrwyr yn fy ail flwyddyn ac enillais wobwr Mentor Myfyrwyr y Flwyddyn ar gyfer Cyfrifiadureg. Dechreuais fynd i ddosbarthiadau leithoedd i Bawb ar



gyfer Japaneeg. Mynychais y rhain hefyd yn ystod fy mlwyddyn ar leoliad ac i mewn i'm blwyddyn olaf ac rwyf ar Gam 2 Canolradd hyd yma.

Ar gyfer fy lleoliad:

Gweithiais i'r Brifysgol fel Swyddog Datblygu a Chyflenwi yn rhan o raglen y Sefydliad Codio. Yn ystod fy lleoliad, llwyddais i gael interniaeth haf gydag Admiral Group fel datblygwyr y we. Dechreuais yr interniaeth hwn ar ddiwedd fy lleoliad. Ar ddiwedd yr interniaeth hon, cefais gynnig gwaith rhan-amser yr wyf yn ei wneud ar hyn o bryd ochr yn ochr â'm hastudiaethau blwyddyn olaf, ac rwyf wedi cael cynnig swydd amser llawn gyda'r Admiral Group ar ôl graddio. Rwyf hefyd wedi cwblhau fy Ngwobr Caerdydd.

CompSoc

Yn ein cymdeithas myfyrwyr arobryn, mae aelodau yn cymysgu ar draws pob rhaglen radd a grŵp blwyddyn, ac maent hyd yn oed yn dod o Ysgolion eraill. Prif amcan y gymdeithas yw dod â myfyrwyr ynghyd i rwydweithio, cymdeithasu ac, yn anad dim, cael amser gwych yng Nghaerdydd. Maent yn cynnal digwyddiadau cymdeithasol yn aml: y llynedd, ymwelon nhw â Bletchley Park, gwnaethant rywfaint o karaoke a chynnal nosweithiau ffilmau, cwisiau tafarn a hacathon.

Rasio Awtonomaidd Caerdydd

Cerbydau awtonomaidd yw'r garreg filltir nesaf yn natblygiad technolegol ein gwareddiad, ac mae'n debygol y byddan nhw'n rhan allweddol o'n dyfodol clyfar mewn dinasoedd. Mae'r ymchwiliad datblygiad diweddaraf ym maes chwaraeon moduro yn llwyfan perffaith er mwyn profi atebion i'r heriau hyn i'r dyfodol. Yn ddiweddar, mae Formula Student (FS), y brif gystadleuaeth beirianeg addysgol yn Ewrop, wedi cyhoeddi y bydd categori rasio awtonomaidd (heb yrrwr) yn cael ei gyflwyno yn rhan o'r gystadleuaeth. Cafodd tîm Rasio Awtonomaidd Caerdydd ei sefydlu yn 2017, ar ôl llwyddiant disglair tîm Rasio Caerdydd, er mwyn mynd i'r afael â'r her hon. Mae'r tîm yn cynnwys myfyrwyr o ysgolion Cyfrifiadureg a Gwybodeg, a Pheirianeg, gydag arbenigedd cyfun mewn gweledigaeth gyfrifiadurol, AI, dysgu peiriannau, roboteg, ac electroneg. Mae Rasio Awtonomaidd Caerdydd yn benderfynol o fynd i'r afael â heriau rasio awtonomaidd yn llawn brwdfrydedd gyda'u hatebion peirianeg arloesol. Gan ffafrio ceinder a symllrwydd eu dyluniadau, dewisodd Rasio Awtonomaidd Caerdydd arwyddair addas ar gyfer eleni: i adeiladu #SomethingThatWorks



CyberSoc

Lansiwyd CyberSoc ym mis Tachwedd 2019 gyda'r digwyddiad cyntaf 'Step into Cyber', gyda chefnogaeth tîm Hacio Moesegol PwC, un o'r Pedwar Mawr. Ers hynny, mae'r gymdeithas wedi mynd o nerth i nerth, gan gynnal digwyddiadau hynod o ddiddorol gyda chyflogwyr blaengar.

Mae gan Alert Logic, PwC, Tarian, BT a mwy gysylltiadau cryf â'r gymdeithas er mwyn gallu cynnig sesiynau gwirioneddol flaengar i gymuned y myfyrwyr. Mae digon o fwyd a dŵr i'r myfyrwyr bob amser, a'r peth gorau yw bod hynny'n rhad ac am ddim.

Mae perthnasoedd cryf wedi'u creu ym myd diwydiant a'r byd academaidd i gyflwyno myfyrwyr o bob disgyblaeth gradd i'r byd seiber ac i roi cyfleoedd rhwydweithio gwyb i bawb er mwyn dysgu am y diwydiant gan y rhai sydd â phrofiad helaeth o'r sector yn barod.

Mae'r gymdeithas wedi cydweithio fel tîm er mwyn rhoi'r fantais orau posibl i'r aelodau, ac efallai mai'r gamp fwyaf sylweddol oedd llwyddo'n wych i gynhyrchu a defnyddio gêm CTF Ffynhonnell Agored sy'n seiliedig ar Gudd-wybodaeth. Yna rhyddhaodd CyberSoc hon i'r cyhoedd ei chwarae, a denu cannoedd o bobl o bob rhan o'r byd.

 @CUCyberSoc

Gweithgareddau ymgysylltu

Rhowch rywfaint yn ôl i'r gymuned leol drwy gefnogi ein digwyddiadau gyda'n partneriaid mewn diwydiant. Gall eich cyfraniad gynnig manteision hirdymor i'n cymunedau ysbrydoledig. Yn ogystal, mae'n gyfle i gryfhau eich sgiliau ac yn ychwanegiad braf i'ch CV.

Cynllun Llysgenhadon STEM

Mae ein tîm o lysgenhadon myfyrwyr STEM (Gwyddoniaeth, Technoleg, Peirianneg, Mathemateg) yn ymgysylltu â phobl ifanc ac yn eu hannog i astudio pynciau STEM a symud ymlaen i ddilyn gyrfaoedd cysylltiedig drwy weithdai codio a chyfrifiadureg mewn ysgolion cynradd ac uwchradd lleol.

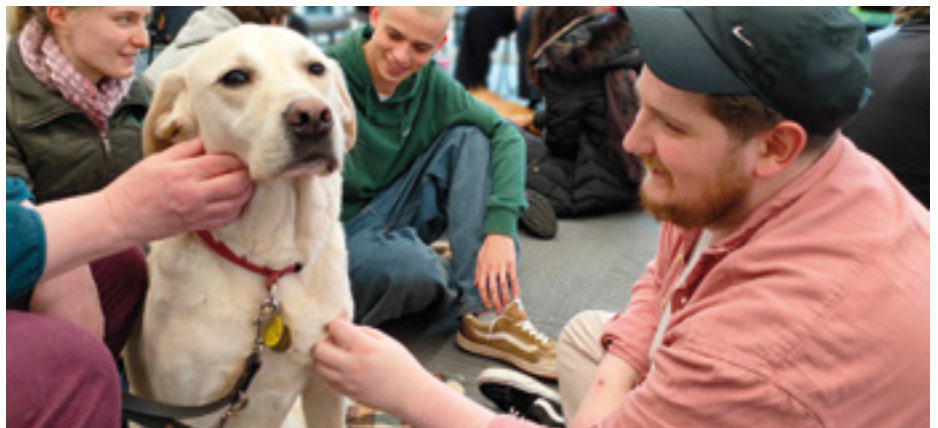
Technocamps

Mae'r rhaglen hon gan Lywodraeth Cymru yn cynnig sesiynau allgymorth cyfrifiadurol ar gyfer pobl ifanc rhwng 8 a 19 oed.

Mae'r rhaglen allgymorth yn cefnogi'r cwricwlwm gwyddoniaeth gyfrifiadurol newydd yn ysgolion Cymru ac yn codi proffil y pwnc ar lefel prifysgol. Mae ein myfyrwyr yn cyflwyno gweithdai Technocamps drwy ddefnyddio ieithoedd rhaglennu rhagarweiniol fel Logo, Python, Scratch a Greenfoot, gan roi cyflwyniad ysgafn a hwylus i gyfrifiadureg.

Sefydliad Codio

Mae Prifysgol Caerdydd yn bartner yn y Sefydliad Codio cenedlaethol sy'n cael ei arwain gan Brifysgol Caerfaddon. Cafodd ei sefydlu gan Lywodraeth y DU i hyrwyddo sgiliau digidol a gyrfaoedd digidol ac mae Prifysgol Caerdydd yn un o ddwy brifysgol yng Nghymru sy'n gysylltiedig â'r grŵp. Mae nifer o nodau y Sefydliad Codio yng Nghymru yn gysylltiedig â menter Technocamps a Chynllun Llysgenhadon STEM.



Opsiynau blwyddyn mewn diwydiant a blwyddyn dramor

Opsiynau blwyddyn mewn diwydiant a blwyddyn astudio dramor

Gall y rhai sydd ar raglen Cyfrifiadureg ddatblygu eu sgiliau cyflogadwyedd gyda blwyddyn gyflogedig yn gweithio mewn diwydiant neu drwy astudio yn un o'n prifysgolion partner dramor. Bydd myfyrwyr sy'n dilyn Peirianneg Meddalwedd Gymhwysol yn elwa o brofiad gwaith sydd wedi'i ymgorffori trwy gydol eu gradd.

Blwyddyn yn y byd diwydiannol

Mewn marchnad swyddi gystadleuol i raddedigion, gall profiad o'r diwydiant eich helpu i ennill sgiliau a phrofiad ychwanegol a fydd yn sicrhau eich bod gam ar y blaen. Gallai eich helpu i sicrhau rôl barhaol ar ôl chi raddio, yn ogystal â chynnig cyd-destun byd go iawn i gefnogi eich astudiaethau. Os nad ydych chi'n siŵr pa lwybr gyrfa i'w ddilyn, mae'n gyfle gwych i benderfynu beth hoffech chi ei wneud. Gallai eich helpu i wneud y penderfyniadau hollbwysig hynny am eich dyfodol.

Ble gallaf i gwblhau fy lleoliad?

Mae gennym gysylltiadau â thros 300 o sefydliadau a gallwn gynnig y cyfle i chi dreulio cyfnod ar leoliad ledled y byd. Mae ein myfyrwyr wedi cwblhau lleoliadau cyffrous mewn sefydliadau megis Admiral, Airbus, CERN, GSK, Hewlett Packard, Banc Lloyds, Red Bull Racing, a llawer mwy.

Sut mae'n gweithio?

Yn gyffredinol, bydd eich lleoliad yn para rhwng deg a deuddeg mis a bydd yn cael ei gynnal ym mlwyddyn tri.

Mae gan ein hysgol Swyddog Lleoliadau pwrpasol fydd yn eich helpu i ganfod cyfleoedd addas i fynd ar leoliad gwaith a chyflwyno cais ar eu cyfer. Bydd gennych gysylltiad agos gyda'n cydlynwyr lleoliadau hefyd, trwy e-bost ac ymweliadau wyneb yn wyneb, er mwyn trafod eich cynnydd a'ch helpu i wneud y mwyaf o'r flwyddyn. Byddwn yn eich annog i fyfyrion ar eich profiadau trwy bostio cofnodion wythnosol mewn cyfnodolyn ar-lein.

Byddwch yn dychwelyd i Gaerdydd ar ôl cwblhau lleoliad gwaith llwyddiannus ar ddechrau semester yr hydref ar gyfer eich blwyddyn olaf o astudiaethau.

Bydd Blwyddyn mewn Diwydiant yn ymestyn y rhaglenni gradd BSc tair blynedd i fod yn rhaglenni pedair blynedd, a'r rhaglenni gradd MSci pedair blynedd yn rhai pum mlynedd. Nid oes rhaid i chi ymrwymo i leoliad hyd nes ddechrau eich ail flwyddyn, felly mae digon o amser ar gyfer ychwanegu hwn yn ddiweddarach os nad ydych yn siŵr eto ynglŷn â'r hyn hoffech ei wneud.

Yn anffodus, ni allwn warantu y bydd pob myfyrwr yn canfod lleoliad gwaith, a'ch cyfrifoldeb chi fydd dod o hyd i leoliad.

Cewch wybod rhagor am ein lleoliadau gwaith ar ein gwefan: www.cardiff.ac.uk/cy/computer-science

Cyfleoedd eraill i gael profiad gwaith

Mae ein cysylltiadau cryf â phartneriaid yn y diwydiant yn cynnig cyfleoedd i fyfyrwyr gael profiad gwaith perthnasol y tu allan i'r rhaglen radd trwy fewnwelediadau profiad gwaith byr di-dâl, interniaethau haf â thâl a swyddi rhan-amser.

Mae gan fyfyrwyr yn yr Academi Meddalwedd Genedlaethol y dewis i ymgymryd â dau leoliad gwaith dros yr haf, rhwng blwyddyn gyntaf ac ail flwyddyn y rhaglen radd, a rhwng yr ail flwyddyn a'r flwyddyn olaf.

Mae gennym draddodiad gwych o gymryd rhan yn Rhaglen Cyfleoedd Ymchwil Israddedig Caerdydd (CUROP), sy'n cynnig lleoliadau dros yr haf i israddedigion Prifysgol Caerdydd yn amgylchedd ymchwil y Brifysgol.





Blwyddyn o Astudio Dramor

Ar gael i'r rhai ar y rhaglenni Cyfrifiadureg a Chyfrifiadureg gyda Diogelwch a Fforensig, mae astudio dramor fel rhan o'ch profiad prifysgol yn ffordd wych o ehangu eich gwybodaeth academiaidd, ymgolli mewn diwylliant arall, ac ennill sgiliau y gallai cyflogwyr eu gwerthfawrogi. Bydd profiad rhyngwladol yn gwella eich CV drwy ddangos sgiliau allweddol fel cyfathrebu, hyblygrwydd a gweithio ar y cyd, a gall roi cyfleoedd rhwydweithio gwerthfawr i chi hefyd.

Yn anad dim, mae'n ddechrau ar antur newydd. Byddwch yn profi diwylliannau a safbwyntiau eraill, gan wneud ffrindiau newydd a rhannu profiadau bythgofiadwy yn ystod eich amser dramor. Gallech hefyd gael y cyfle i ddysgu iaith newydd.

Ble gallaf astudio?

Rydym wedi datblygu nifer o bartneriaethau gyda'r prifysgolion gorau, sy'n golygu y cewch y cyfle i astudio yn rhai o'r dinasoedd mwyaf eiconig ac ysbrydoledig yn y byd.

Ymhlith y cyrchfannau mae Paris, Berlin, Milan a Barcelona, yn ogystal â phrifysgolion ymhellach i ffwrdd yn yr Unol Daleithiau, Awstralia, Canada a Hong Kong. Mae cytundebau partneriaeth yn cael eu hadnewyddu yn flynyddol, felly gall cyrchfannau newid o flwyddyn i flwyddyn.

Mae rhagor o wybodaeth am astudio dramor a'r cyrchfannau mwyaf diweddar ar ein gwefan yn: www.caerdydd.ac.uk/computer-science



Darganfod mwy

Cyfrifiadureg neu beirianeg meddalwedd gymhwysol?

Dau o'r llwybrau gradd mwyaf cyffredin ar gyfer y rheini sy'n hyderus wrth ddefnyddio cyfrifiaduron yw Cyfrifiadureg a Pheirianeg Meddalwedd, ond sut ydych yn dewis rhyngddynt?

Ffordd symlach o ddeall y gwahaniaeth allweddol rhyngddynt yw edrych ar y math o radd. Mae Cyfrifiadureg yn radd wyddoniaeth sy'n cwmpasu ystod eang o egwyddorion yn hytrach na chymhwysiad unigol o'r egwyddorion hyn. Mae Peirianeg Meddalwedd yn radd peirianeg sy'n cynnig ffofws mwy unigol ar is-set o Gyfrifiadureg, sef dylunio a chreu cynhyrchion meddalwedd.

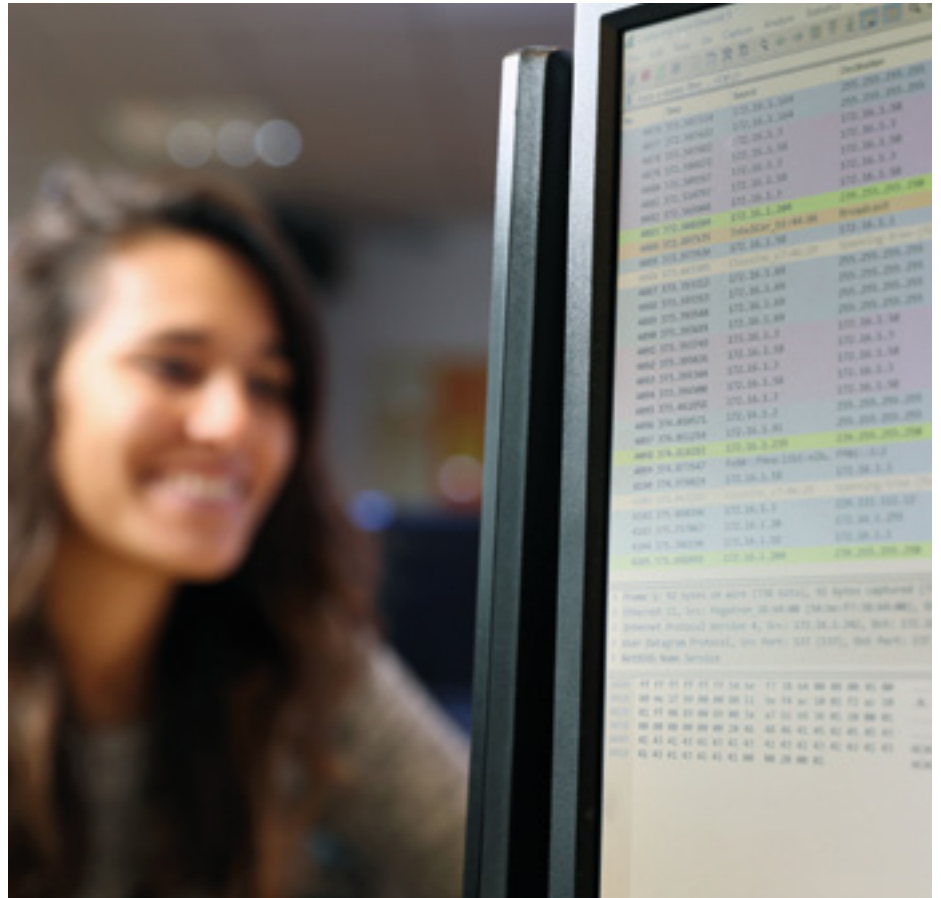
Gadewch i ni edrych ar rai o'r pethau sy'n wahanol ac yn gyffredin er mwyn eich helpu i benderfynu pa radd sydd orau ar eich cyfer chi.

Beth y byddwch yn ei ddysgu?

Mae Cyfrifiadureg yn canolbwyntio ar y cysyniadau a'r technolegau craidd sy'n gysylltiedig â rhaglennu ar gyfrifiadur. Bydd myfyrwyr yn astudio sut mae data yn cael ei storio, ei brosesu, ei gymhwyso a'i gadw'n ddiogel gan systemau prosesu gwybodaeth. Mae'n ymwneud â dysgu ieithoedd rhaglennu, cronfeydd data, systemau gweithredu, graffeg, roboteg a thechnolegau cymhleth eraill, yn ogystal ag edrych yn fras ar bynciau peirianeg meddalwedd, fel datblygu meddalwedd

Mae ennill gradd mewn Cyfrifiadureg yn golygu eich bod yn gallu dylunio ac adeiladu meddalwedd, datblygu atebion cyfrifiadurol ac yn creu ffyrdd mwy arloesol o fynd i'r afael â heriau cyfrifiadurol.

Bydd llawer o hyn hefyd yn cael ei addysgu i'n myfyrwyr Peirianeg Meddalwedd, er y bydd rhywfaint o wahaniaeth yn y pwyslais. Mae peirianeg meddalwedd gymhwysol yn canolbwyntio ar ddylunio ac adeiladu systemau meddalwedd. Byddwch yn dysgu sut i reoli'r cylch bywyd cyflawn sy'n gysylltiedig â datblygu meddalwedd megis hel gofynion, pensaernïaeth meddalwedd, creu prototeipiau, rhoi ar waith, profi, defnyddio a chynnal a chadw, a bydd pwyslais ar reoli prosiectau mewn ffyrdd hyblyg a gweithio yn unol â gofynion cwsmeriaid.



Beth yw'r prif wahaniaethau rhwng y rhaglenni gradd?

Os ydych am gael hyblygrwydd i greu dyfnder neu ehangder mewn testunau amrywiol, mae ein cyrsiau Cyfrifiadureg yn hyblyg. Gallwch ddewis o ystod o fodiwlau dewisol mewn meysydd megis diogelwch, gwaith ffrensieg, graffeg, gweledigaeth gyfrifiadurol, deallusrwydd artifffisial, a rheoli cronfeydd data ar raddfa fawr. Os ydych yn chwilio am ymagwedd ymarferol, mae ein gradd Peirianeg Meddalwedd Gymhwysol yn canolbwyntio ar ddatblygu atebion meddalwedd ar gyfer problemau yn y byd go iawn i gleientiaid. Byddwch yn defnyddio dull systematig ac yn

cymhwyso egwyddorion peirianeg i'r broses datblygu meddalwedd gyfan, o'r cysyniad hyd at y diwedd. Mae gan ein graddedigion Peirianeg Meddalwedd Gymhwysol y sgiliau ymarferol a'r wybodaeth academaidd sy'n ofynnol i ddod yn effeithiol ar unwaith mewn amrywiaeth o swyddi datblygu meddalwedd a chynnal a chadw.

Os nad ydych yn siŵr o hyd pa radd sydd orau i chi, cysylltwch â'n tîm:

Ebost: omsc-ug@caerdydd.ac.uk
Ffôn: 029 2251 0951



Mae'n wych gallu gweithio ar brosiectau go iawn a allai gael eu defnyddio ym myd diwydiant ar ôl i ni eu gorffen. Mae cael y profiad o weithio gyda byd diwydiant yn bendant yn mynd i dalu ar ei ganfed ar ôl i mi raddio.

James Ackland, BSc mewn Peirianeg Meddalwedd Gymhwysol



Dechrau eich gyrfa

Mae gan ein myfyrwyr enw rhagorol am ddod o hyd i waith ar ôl iddynt raddio gyda 94% o'n graddedigion mewn gwaith medrus iawn 15 mis ar ôl graddio.

Mae ein graddau yn cyfuno astudiaethau damcaniaethol a phrosiectau ymarferol sy'n eich helpu i ddatblygu gwybodaeth am bynciau penodol a sgiliau proffesiynol y mae galw amdanynt mewn amrywiaeth eang o yrfaeodd.

Dewisiadau gyrfa

Mae gan TG a thechnoleg amrywiaeth eang o arbenigeddau. Mae'r rhain yn cynnwys pensaernïaeth gyfrifiadurol, systemau meddalwedd, graffeg, deallusrwydd artiffisial, gemau cyfrifiadurol, gwyddoniaeth gyfrifiadurol, peirianeg meddalwedd, gwyddoniaeth data, ymgynghorydd technoleg, telathrebu, data iechyd, rheoli prosiectau a seiberddiogelwch.

Gallech hefyd ddefnyddio eich gradd i ddilyn gyrfa ym maes addysgu. Mae'r BCS, y Sefydliad Siartredig ar gyfer TG, yn cynnig bwrsariaethau ar gyfer athrawon dan hyfforddiant.

Gallai gradd israddedig mewn Cyfrifiadureg a Gwybodeg eich ysgogi i astudio ymhellach ar lefel ôl-raddedig. Rydym yn cynnig ystod o raddau meistri mewn Seiberddiogelwch, Dealltwriaeth Artiffisial, Gwyddorau Data a Dadansoddi a Chyfrifiadureg Uwch.

Gwasanaethau Gyrfaoedd a Chyflogadwyedd

P'un ai a yw eich dyfodol ym maes TG neu mewn maes arall, bydd rhyw fath o brofiad gwaith cysylltiedig, fel swydd yn ystod yr haf, lleoliad neu flwyddyn allan, yn bendant yn gwella eich rhagolygon o gael cyfweiliadau ar gyfer swyddi lefel graddedig ar ôl i chi orffen eich gradd.

Sgiliau cyflogadwyedd

Byddwch yn ennill sgiliau amrywiol, a gallant gynnwys: gweithio mewn tîm, datrys problemau, sgiliau dadansodol, rhifedd, arweinyddiaeth, cyfathrebu ysgrifenedig a llafar, bod yn arloesol a chreadigol ac yn agored i syniadau newydd.

Mathau o gyflogwyr

Mae amrywiaeth y diddordebau a graddfa sefydliadau yn y sector TG a thechnoleg yn enfawr, gyda gweithluoedd yn amrywio o ran maint, o ymgynghoriaethau lleol bach i gwmnïau amlwladol mawr.

Mae enghreifftiau o gyflogwyr yn cynnwys:

- cwmnïau ymgynghori mawr sy'n dylunio systemau mawr ac yn eu gweithredu ar gyfer cleientiaid trydydd parti mawr, gan gynnwys CGI, Capgemini a Thales
- sefydliadau masnachol gyda gweithrediadau TG mawr, gan gynnwys ExxonMobil, Ford ac IBM
- ymgynghorwyr sy'n gweithio ar systemau mewnosod e.e. ARM Holdings a HP.
- dylunwyr systemau arbenigol, sydd fel arfer â diddordebau mewn iechyd, hedfan, rheilffyrdd, cludiant, cyllid neu amddiffyn, gan gynnwys BAE Systems a General Dynamics
- y sector ariannol, gan gynnwys banciau mawr a sefydliadau yswiriant fel JP Morgan, AXA, Deloitte a PwC
- arbenigwyr cyfathrebu, gan gynnwys Metaswitch, BT a Vodafone
- ymgynghoriaethau lleol sy'n aml yn cefnogi neu'n dylunio e-systemau ar gyfer sefydliadau lleol neu genedlaethol, gan gynnwys Target IT, Advance Secure, Tiger Bay, asiantaethau'r llywodraeth, yn ogystal â Phencadlys Cyfathrebu'r Llywodraeth (GCHQ), QinetiQ (un o asiantaethau'r Weinyddiaeth Amddiffyn) a Chanolfan Gyfathrebu Llywodraeth Ei Mawrhydi (HMGCC).

Gwasanaethau Gyrfaoedd a Chyflogadwyedd

Rydym yn cynnig gwybodaeth, cyngor ac arweiniad ar gyfer ein myfyrwyr a graddedigion ynghylch adeiladu sgiliau, profiad a chysylltiadau er mwyn gwell cyflogadwyedd, gan gynnwys:

- dosbarthiadau meistri mewn cyflogadwyedd, yn cwmpasu cymorth i ysgrifennu CV, llythyrau cyflwyno a ffurflenni cais, technegau cyfweiliad, a chyflwyniad i LinkedIn
- sesiynau cyngor un-i-un a galw heibio dyddiol gyda chynghorwyr gyrfaoedd cymwysedig
- cynllun cyflogadwyedd Gwobr Caerdydd
- cymorth a chynghor i ganfod profiad gwaith a lleoliadau
- ffeiriau gyrfaoedd a digwyddiadau a arweinir gan gyflogwyr lle y gallwch rwydweithio â phrif gyflogwyr graddedigion.

Cewch ragor o wybodaeth yn: www.cardiff.ac.uk/careers



Mae'r cwrs yn hynod amrywiol ac rydw i'n teimlo fy mod wedi datblygu llawer o sgiliau newydd sydd wedi fy helpu i ymgymryd â fy mhrosiectau mewn ffyrdd gwell. Rydw i wedi creu llawer o gysylltiadau ar y cwrs. Gyda lwc, bydd y rhain yn fy helpu i gael swydd wedi i mi raddio.

James Grant, Cyfrifiadureg gyda Blwyddyn mewn Diwydiant



Straeon myfyrwyr a chynfyfyrwyr

Ddim yn bell yn ôl roeddent yn yr un sefyllfa â chi; ar fin cychwyn ar un o benodau mwyaf cyffrous eu bywydau ym Mhrifysgol Caerdydd. O ymchwil o'r radd flaenaf i beirianeg roboteg, mae ein myfyrwyr yn symud ymlaen i wneud rhai pethau anhygoel.

Mae lluo o gyfleoedd ar gael ym myd gwaith i raddedigion cyfrifiadureg Prifysgol Caerdydd ac mae gan ein cynfyfyrwyr gofnod cryf o ddod o hyd i'w swyddi cyntaf neu gymryd y cam nesaf yn eu gyrfaoedd.

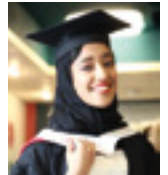
Ble maen nhw nawr?

Efallai y byddwch yn cwrdd â'n cynfyfyrwyr wrth gwblhau addysg bellach ac ymchwil yng Nghaerdydd neu yn un o'r prifysgolion gorau eraill. Mae eraill wedi mynd ymlaen i fod yn Beirianwyr Datblygu Systemau, Datblygwyr Gemau, Dadansoddwyr Seiberddiogelwch, Technegwyr Cynllunio gyda Chymorth Cyfrifiadur (CAD), Gwyddonwyr Data, Datblygwyr Meddalwedd, a Dadansoddwyr Busnes mewn cwmnïau mawr, gan gynnwys: Airbus Group, Amazon, BBC, BT, Prifysgol Caerdydd, Capgemini, Confused.com, GCHQ, IBM, Lloyds Banking Group, MoD, Morgan Stanley, Sky, Heddlu De Cymru, Thomson Reuters Cymerwch gip ar yr hyn y mae rhai o'n cyn-fyfyrwyr yn ei wneud nawr, a'r hyn sydd ganddynt i'w ddweud am eu hamser ym Mhrifysgol Caerdydd.



Hasna Al Jufaili

BSc Cyfrifiadureg gyda
Diogelwch a Fforenseg



Dewis Caerdydd

Gwnaeth un o fy modrybedd ei gradd baglor yng Nghaerdydd yn yr 1980au, a gallwn weld yr addysg dda a enillodd, a sut y mae'n ei chymhwyso yn ei swydd; fe wnaeth hyn fy ysbyrdoli'n fawr. Gwelais hefyd sut mae Caerdydd yn ddinas ddiogel a braf i fyfyrwr rhyngwladol fyw ynddi. A minnau'n fyfyrwr 17 oed yn teithio dramor ar fy mhen fy hun am y tro cyntaf, Caerdydd oedd y dewis cywir.

Hoff atgof

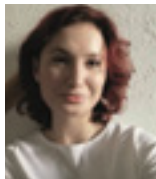
Diwrnod graddio - roedd cerdded drwy strydoedd Caerdydd yn fy ngwisg graddio fel breuddwyd! Ac yna roedd clywed fy enw yn cael ei alw yn y seremoni a fy rhieni a fy ffrindiau yn cymeradwyo'n uchel ac yn bloeddio'n hapus yn atgof bythgofiadwy ac mae'n dod â holl atgofion fy mhedair blynedd yng Nghaerdydd yn ôl.

Graddio, a thu hwnt

Deufis ar ôl graddio, cefais swydd fel Datblygwr System yn Occidental Petroleum Corporation, un o'r cwmnïau cynhyrchu olew a nwy mwyaf yn fy ngwlad Oman, ac yn y byd. Yn ystod fy niwrnod yn y swyddfa, rwy'n gweithio ar ddatblygu rhaglenni gwe, adroddiadau awtomataidd a rhai rhaglenni symudol, sy'n helpu i ddigideiddio'r maes olew a hwyluso gweithgareddau dyddiol y gweithredwyr. Yn ogystal, rwy'n gweithio gyda thimau sydd yn y brif gangen yn Houston UDA ac yn ein cangen yn Oman.

Lauren Heymer

BSc Peirianneg
Meddalwedd Gymhwysol



Dewis Caerdydd

Dewisais y pwnc hwn oherwydd roeddwn i'n meddwl y byddwn i'n ei fwynhau ac y byddai'n fy rhoi mewn sefyllfa gref i gael swydd ar ôl i graddio. Dydw i heb gael fy siomi. Fe wnaeth y profiad a gefais o fyd diwydiant ar y cwrs gyda phrosiectau cleientiaid fy helpu'n fawr wrth wneud cais am interniaethau haf. Roedd y ddwy interniaeth a wnes i gyda chwmnïau y gwnes i gwrdd â nhw mewn digwyddiad rhwydweithio a gynhaliwyd gan yr Academi Meddalwedd Genedlaethol. Datblygodd fy interniaeth ddiwethaf i fod yn swydd i raddedigion.

O'r ysgol i'r brifysgol

Cymerodd amser i addasu i gynhyrchu gwaith o safon uwch, ond roedd y darlithwyr yn gefnogol iawn. Rwy'n gwerthfawrogi'r holl amser y gwnaethon nhw ei roi. Roedd cefnogaeth wrth law mewn sesiynau ymarferol a gallech chi bob amser fynd at ddarlithwyr i gael cyngor ac adborth y tu allan i'r dosbarth.

Y tu hwnt i'ch astudiaethau

Roeddwn i'n fentor myfyrwyr yn fy ail flwyddyn. Bob blwyddyn mae pennaeth y cynllun yn rhoi sgwrs i bob carfan yn egluro sut gall myfyrwyr wneud cais.

Hoff ran o'r cwrs

Rwy'n mwynhau'r asesiadau ymarferol. Mae gweithio ar y rhan fwyaf ohonyn nhw wedi bod yn brofiad diddorol iawn, ac maen nhw'n ffordd wych o ddysgu go iawn yn wahanol i arholiadau.

Geiriau o gyngor i beirianwyr meddalwedd y dyfodol yng Nghaerdydd

Fy nghyngor i fyddai dewis rhywbeth rydych chi'n meddwl y byddwch chi'n ei fwynhau.



Caitlin Burns

BSc Cyfrifiadureg



Dewis Caerdydd

Fe wnes i ddod i Brifysgol Caerdydd trwy broses Glirio UCAS a chwmpais mewn cariad â dull ymarferol y cwrs. Fel rhywun sy'n dysgu drwy waith labordy ac enghreifftiau, roedd hyn yn fy ngweddu i'r dim.

O'r ysgol i'r brifysgol

Gall fod yn eithaf ynysig, oherwydd gall mynd o amgylchedd lle rydych chi'n adnabod pawb ac rydych chi wedi tyfu i fyny gyda'r rhai o'ch cwmpas, i ddinas newydd gyda phobl newydd, fod yn eithaf brawychus. Fodd bynnag, roedd yr wythnosau cyntaf yn gyflwyniad braf i'r brifysgol ac nid oedden nhw'n rhy anodd. Roedd myfyrwyr yn cael amser i ddod i adnabod y ddinas, mynd i ddigwyddiadau cymdeithasu a gwneud ffrindiau, ochr yn ochr â'r radd. Ar y diwrnod cyntaf, cawsom y wybodaeth am y gwasanaeth Cefnogi Myfyrwyr, cyngor a gwasanaethau lles eraill sydd ar gael inni, yn yr Ysgol Cyfrifiadureg a'r Brifysgol gyfan.

Y tu hwnt i'ch astudiaethau

Rwy'n rheoli cynhyrchiad o sioe ar gyfer cymdeithas ddrama'r Brifysgol, Act One; yn Llysgennad STEM yn fy amser hamdden yn ogystal â chynnal sioe radio achlysurol ar gyfer gorsaf radio'r Brifysgol - Xpress. Rwyf hefyd yn ymwneud yn helaeth â'r gymuned LHDT+ yn y Brifysgol, gan helpu i gynnal ymgyrchoedd a digwyddiadau i ledaenu ymwybyddiaeth.

Hoff ran o'r cwrs

Rwy'n mwynhau'r sesiynau labordy yn bennaf. Mae gallu rhaglennu, adeiladu a phrofi systemau gwahanol bob amser yn bleser, yn arbennig pan mae pobl eraill o'ch cwmpas chi i roi help llaw os oes angen.

Gair o gyngor i wyddonwyr cyfrifiadurol y dyfodol yng Nghaerdydd

Gwnewch yn siŵr eich bod chi'n gallu ymdopi â sawl peth ar yr un pryd. Gall cyfrifiadureg fod yn heriol, ond gallwch lwyddo yn y pen draw os ydych yn gallu gweithio'n annibynnol y tu hwnt i'r oriau sydd ar eich amserlen.

Oliver Storey-Young

BSc Cyfrifiadureg
(Blwyddyn mewn Diwydiant)



Dewis Caerdydd

Wrth ddod i'r brifysgol, doeddwn i ddim yn gwybod llawer am Gaerdydd o gwbl, ond ar ôl ymweld ar ddiwrnod agored roeddwn i'n teimlo y cefais groeso cynnes a mod i'n hoffi'r awyrgylch a'r cyfleusterau oedd ar gael i mi.

O'r ysgol i'r brifysgol

Nid oedd y broses ymgyfarwyddo yn rhy wael i mi gan fy mod eisoes wedi dod yn eithaf annibynnol ac wedi dod i arfer â datrys pethau fy hun. Roedd y modiwl cyntaf y mae'r holl fyfyrwyr arno gyda'i gilydd yn ffordd wych o gyflwyno pawb i'r pwnc a'r dulliau dysgu y byddai eu hangen yn ystod gweddill y radd. Fe wnaeth cwrdd â'm tiwtor personol a mentor myfyrwyr wneud imi deimlo fy mod wedi cael croeso arbennig o gynnes.

Y tu hwnt i'ch astudiaethau

Y brif gymdeithas rydw i'n rhan ohoni yw'r gymdeithas Chwaraeon Eira ar ôl mynd i'r sesiwn Rho Gynnig Arni. Buan iawn y gwnes i ddod yn wyneb cyfarwydd ac rwyf wedi bod yn aelod craidd o'u clwb ers hynny. Mae Rhowch Gynnig Arni/Ffair y Glas yn ffordd wych o ddod o hyd i glybiau newydd i ymuno â nhw. Rwyf hefyd wedi cymryd rhan mewn rhai gweithgareddau mwy academaidd neu wyddoniaeth gyfrifiadurol fel Mentor Myfyrwyr, Placement Pal a Llysgennad Bôn Aur. Rwyf hefyd yn astudio Sbaeneg i Ddechreuwr.

Hoff ran o'r cwrs

Yn bennaf, rwy'n mwynhau dysgu am y technolegau newydd sydd ar gael a sut maent yn cael eu defnyddio yn y byd go iawn. Rwy'n hoffi ochr ymarferol y cwrs ac mae labordai yn ffordd wych o ddysgu.

Gair o gyngor i wyddonwyr cyfrifiadurol y dyfodol yng Nghaerdydd

Ewch ati o ddifrif, mae Caerdydd yn ddinas wych ac mae'r Brifysgol yn cynnig cymaint mwy y tu allan i'r ystafell ddosbarth. Manteisiwch i'r eithaf ar yr hyn sydd ar gael i lasfyfyrwyr, cwrdd â phobl newydd a rhoi cynnig ar bethau newydd. Mae'n debyg y bydd y ffrindiau y byddwch yn eu gwneud yn y Brifysgol gyda chi am byth.

Rhaglenni gradd

Peirianeg Meddalwedd Gymhwysol BSc (Anrhydedd)

Cod UCAS: 4JVD Hyd: 3 blynedd

Cyflwynir y cwrs ymarferol hwn yn yr Academi Meddalwedd Genedlaethol yng Nghaerdydd. Mae ar gyfer y rheiny sydd am ddysgu sut mae meddalwedd yn cael ei hadeiladu a'i chynnal trwy brosiectau datblygu yn y byd go iawn.

Byddwch yn dysgu sut i weithio fel peiriannydd meddalwedd drwy gydweithio mewn timau ar ddatblygu prosiectau meddalwedd ar gyfer cleientiaid go iawn o'r sector preifat, y sector cyhoeddus a'r trydydd sector. Mae llawer o'r addysgu, y dysgu a'r asesu yn seiliedig ar gyd-destun y prosiectau hyn.

Byddwch yn cael llawer o gyfleoedd pellach i gwrdd a gweithio gyda gweithwyr proffesiynol sy'n ymarfer o ystod eang o sefydliadau, drwy astudiaethau achos, digwyddiadau rhwydweithio, cyflwyniadau gwadd a gweithdai.

Byddwch yn gadael yr Academi gyda'r cymwysterau a'r sgiliau proffesiynol sydd eu hangen arnoch i ddod o hyd i'ch swydd fel peiriannydd meddalwedd. Mae ein myfyrwyr blaenorol wedi llwyddo i sicrhau lleoliadau gwaith a hyd yn oed swyddi i raddedigion o'r cysylltiadau y maent wedi eu hadeiladu yn ystod eu hastudiaethau. Mae nifer o fyfyrwyr wedi mynd ymlaen i ffurfio eu cwmnïau cychwynnol eu hunain.

Ynglŷn â'r cwrs

Blwyddyn un

Byddwch yn dechrau'r cwrs drwy ddysgu sut i feddwl fel rhaglennydd. Mae hyn yn cynnwys dylunio rhaglenni gwe a gweithio gyda chronfeydd data. Byddwch yn dechrau codio gydag ieithoedd megis Java a Python gan ddefnyddio offer safonol y diwydiant ac arferion gorau, yn ogystal â chymhwyso egwyddorion datblygu ystwyth wrth ddatblygu eich sgiliau cyfathrebu a rheoli prosiect.

Blwyddyn dau

Ym mlyddyn dau, byddwch yn cael gweithio ar brosiectau mwy, sy'n fwy cymhleth ac yn dechnolegol anodd, gan ehangu eich gwybodaeth mewn meysydd megis perfformiad a hyfywedd, diogelwch, a DevOps. Bydd hyn yn ofynnol er mwyn cefnogi anghenion eich datrysiadau menter o ran graddfa, cydnerthedd a diogelwch. Byddwch hefyd yn datblygu ac yn defnyddio pecynnau ar gyfer y we a dyfeisiau symudol, yn unol ag anghenion cwsmeriaid. Ar y pwynt hwn, bydd disgwyl i chi arwain cyfarfodydd prosiect er mwyn cynllunio a rheoli gwaith datblygu ar gyfer tîm a chynnal cyfarfodydd gyda chwsmeriaid yn rheolaidd.

Blwyddyn tri

Yn eich blwyddyn olaf, byddwch yn dysgu am dueddiadau newydd ac yn eu defnyddio i ddatblygu cynnyrch gyda gwerthfawrogiad o'r fframweithiau, ieithoedd a'r offer diweddaraf. Gallech fod yn cydweithio â thimau datblygu eraill ac yn arwain cyfarfodydd â chwsmeriaid yn rhan o brosiect tîm mawr. Mae'r flwyddyn hon yn ychwanegu at eich profiadau ym mlynyddoedd un a dau, ac yn dod â'r holl elfennau sydd eu hangen arnoch ynghyd er mwyn i chi allu meddwl a gweithio fel peiriannydd meddalwedd masnachol.



Cewch y wybodaeth ddiweddaraf ar ein gwefan

Peidiwch â derbyn ein gair ni amdano'n unig...

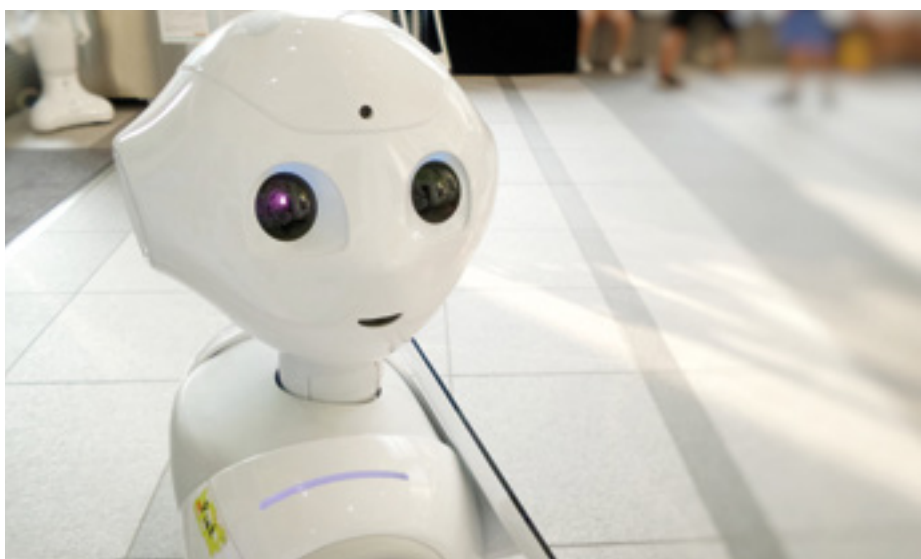
Mwynheais leoliad gwaith yn ystod gwyliau'r haf mewn busnes newydd o'r enw FAMIL a ysgogodd fy meddwl am yr hyn y gallwn ei wneud gyda'r hyn yr wyf yn ei ddysgu. Hoffwn aros yn y brifysgol i wneud gradd meistyr canolbwyntio ar feddalwedd mewn busnes.

Josh Gill, BSc Peirianeg Meddalwedd Cymhwysol

Peidiwch â derbyn ein gair ni amdano'n unig...

Yn ystod fy amser ym maes rheoli TG, rydw i wedi gweld bod angen i ni dreulio cryn amser yn paratoi graddedigion ar gyfer gweithio mewn swyddfa. Ar gwrs fel hwn, fe gewch fwy o brofiad o sut beth yw gweithio mewn amgylchedd TG.

Matt Wintle, Pennaeth Cyflwyno Newid, Admiral



Cyfrifiadureg

BSc (Anrh.) Côt UCAS: G400 Hyd: 3 blynedd

MSci (Anrh.) Côt UCAS: G404 Hyd: 4 blynedd

Addysgir y cwrs hwn fel pwnc eang, ble rydych yn cwmpasu theori yn ogystal ag ymarfer y sgiliau trosglwyddadwy, dadansoddol a phroffesiynol sydd eu hangen gan gyflogwyr.

Mae Cyfrifiadureg yn faes cyffrous a deinamig, sy'n llawn problemau agored a chyfluoedd ar gyfer darganfyddiadau creadigol a dyfeisio sy'n cyffwrdd â bron pob maes mewn bywyd. Y mae ynghylch deall systemau a rhwydweithiau cyfrifiadurol a sut byddant yn gweithio ar lefel ddyfnach, yn bennaf o safbwynt damcaniaethol, mathemategol a chymhwysol. Gan fod cyfrifiadurol yn datrys problemau er mwyn gwasanaethu pobl, ceir hefyd elfen ddynol sylweddol i'r pwnc.

Mae'r cwrs yn cynnwys cyfuniad o gysyniadau craidd a deunydd pwnc esblygol sy'n seiliedig ar dechnoleg. Nid yn unig y byddwch yn datblygu'r sgiliau technegol, dadansoddol a phroffesiynol y mae cyflogwyr graddedigion yn chwilio amdanynt, byddwch hefyd yn gallu dadansoddi problemau yn wrthrychol er mwyn datblygu atebion cyfrifiadurol priodol.

Hefyd byddwch yn cael cyfle i gwblhau blwyddyn mewn diwydiant neu flwyddyn dramor.

Byddwch wedi'ch lleoli yn ein hadeilad pwrpasol newydd Abacws, yng nghanol Campws Cathays, Prifysgol Caerdydd. Mae cyfleusterau rhagorol fel:

- labordai cyfrifiadurol a ddyluniwyd i ganiatáu gwaith grŵp yn ogystal â dosbarthiadau a'r cyfle i astudio ar eich pen eich hun.
- manau cydweithio a gweithdai TG i gefnogi prosiectau cyfrifiadureg ymarferol
- labordy seiberddiogelwch ar gyfer addysgu a gwneud ymchwil



Ynglŷn â'r cwrs

Mae ein cysiau Cyfrifiadureg yn eich paratoi i ddechrau swyddi perthnasol ac maent hefyd yn sail gadarn ar gyfer dilyn gyrfa ymchwil. Nid oes angen gwybodaeth neu brofiad blaenorol o Gyfrifiadureg arnoch i gwblhau'r cwrs hwn, ond mae gradd Safon Uwch mewn Mathemateg yn ofynnol ar gyfer y radd MSci pedair blynedd.

Blwyddyn un

Meddwl Cyfrifiadurol

Mae'r flwyddyn gyntaf yn yr Ysgol Cyfrifiadureg a Gwybodeg yn croesawu myfyrwyr gyda modiwl "Meddwl Cyfrifiadurol" a gynhelir yn ystod pedair wythnos gyntaf Blwyddyn Un.

Nod y modiwl hwn yw cyffroi ac ennyn brwdfrydedd myfyrwyr gyda chyflwyniad i rai o hanfodion cyfrifiadureg, cymhwyso cyfrifiadura, a datblygu'r sgiliau deallusol a dysgu perthnasol.

Er ein bod yn cymryd yn ganiataol na fyddwch â chefnidir blaenorol mewn gwyddoniaeth gyfrifiadurol, mae "Meddwl Cyfrifiadurol" yn dangos yn glir y gall hyd yn oed y rhai sy'n gwbl newydd i'r maes gael eu haddysgu sut i raglennu cyfrifiadurol o fewn ychydig wythnosau'n unig: uchafbwynt y modiwl yw prosiect rhaglennu mawr (fel arfer, gêm gyfrifiadurol) y mae'r myfyrwyr yn gweithio arnynt mewn timau, yn aml gyda chanlyniadau trawiadol.

Bydd modiwlau pellach yn cyflwyno algorithmau rhaglennu gan ddefnyddio ieithoedd fel Python a Java, dealltwriaeth o'r rhyngwlad a thechnolegau'r we, pensaernïaeth a systemau gweithredu cyfrifiadurol, egwyddorion peirianneg meddalwedd, a mathemateg ar gyfer cyfrifiadureg.

Blwyddyn dau

Wrth adeiladu ar seiliau'r flwyddyn gyntaf, bydd y modiwlau a addysgir yn yr ail flwyddyn yn ehangu ar eich dealltwriaeth, sgiliau a phrofiad trwy gyflwyno pynciau mwy datblygedig ym mhrif feysydd ymchwil yr Ysgol. Bydd rhywfaint o ddewis hefyd yn cael ei gyflwyno drwy fodiwlau dewisol.

Mae strwythur a phrosesu data yn cael eu harchwilio ymhellach ac mae algorithmau syml yn cael eu hymestyn i gymwysiadau sy'n gallu cyfathrebu drwy rwydweithiau.

Byddwch yn cymhwyso'r sgiliau rydych wedi eu datblygu hyd yn hyn yn ystod project tîm pan fyddwch yn dylunio a gweithredu system meddalwedd.

Blwyddyn tri

Byddwch yn canolbwyntio ar dechnolegau sy'n dod i'r amlwg a phynciau datblygedig a hysbysir gan ymchwil yr Ysgol. Mae nifer o fodiwlau opsiynol ar gael i ddewis o'u plith, gan ddibynnu ar eich diddordebau penodol. Mae pynciau cyfredol yn cynnwys Seiberddiogelwch, Deallusrwydd Artiffisial, a Graffeg Gyfrifiadurol. Byddwch yn cwblhau prosiect unigol o dan oruchwyliaeth y staff, a yrrir gan eich diddordebau.

Blwyddyn pedwar (Myfyrwyr MSci yn Unig)

Os byddwch yn dewis y cwrs MSci pedair blynedd, byddwch yn cwblhau prosiect tîm mawr yn datblygu ymchwil a thechnoleg newydd o dan oruchwyliaeth un o'n staff academiaidd. Bydd hwn yn cyfuno'r holl wybodaeth y byddwch wedi'i dysgu ar y cwrs, gan eich helpu i ddatblygu sgiliau meddal hanfodol.



Cewch y wybodaeth ddiweddaraf ar ein gwefan

Peidiwch â derbyn ein gair ni amdano'n unig...

Edrychais ar lawer o brifysgolion, ond cynigiodd Caerdydd y modiwl seiberddiogelwch a ffrensig a wnaeth hwn yn ddewis cyntaf i mi. Mae'n faes cyfrifiadureg sy'n fy swyno ac sydd mor bwysig ar hyn o bryd, felly roedd yn rhywbeth roeddwn i wir eisau ei astudio. Rwyf hefyd yn ymwybodol iawn o'r ymdrech i weld mwy o fenywod mewn STEM ac rwyf am fod yn rhan o'r newid ac yn rhan ohono.

Charlene Yeh,
BSc Cyfrifiadureg

Cyfrifiadureg gyda Diogelwch a Gwaith Fforensig BSc (Anrhydedd)

Cod UCAS: G4F4 Hyd: 3 blynedd

Mae'r cwrs hwn yn cynnig cymysgedd o gyd-destun busnes a materion diogelwch, ymddiriedaeth a phreifatrwydd craidd sy'n herio'r sector TG.

Mae'r Brifysgol wedi'i henwi yn Ganolfan Ragoriaeth mewn Ymchwil Seiberddiogelwch gan Ganolfan Seiberddiogelwch Genedlaethol y DU (NCSC), y sefydliad cyntaf yng Nghymru i ennill y statws hwn.

Mewn byd sy'n gynyddol ryngweithiol lle ceir cynnydd mewn troseddau ar gyfrifiaduron, mae risg seiber yn sownd wrth flaen agendâu busnes byd-eang. Mae prinder ymarferwyr seiberddiogelwch a fforensig yn fyd-eang yn golygu bod galw mawr am raddedigion sy'n deall y technolegau ac arferion sy'n tanategu systemau diogelwch.

Bydd ein cwricwlwm eang ac ysbrydoledig yn ehangu eich dealltwriaeth o Gyfrifiadureg ac yn darparu'r paratoad delfrydol ar gyfer gwaith arbenigol neu astudiaeth bellach mewn diogelwch/fforensig cyfrifiadurol.

Trwy gymysgedd o gysyniadau craidd a deunydd pynciau sy'n esblygu ac yn seiliedig ar dechnoleg, byddwch yn meithrin y sgiliau technegol, dadansoddol a phroffesiynol y mae cyflogwyr graddedigion yn chwilio amdanynt.

Hefyd cewch y cyfle i gwblhau Blwyddyn mewn Diwydiant neu Flwyddyn Dramor.

Bydd gennych fynediad i'n Labordy Seiberddiogelwch a Gwaith Fforensig Digidol, lle y gallwch ymchwilio i ddigwyddiadau ac archwilio'r bygythiadau diogelwch allweddol sy'n wynebu gweithwyr proffesiynol heddiw drwy gynnal arbrofion ar ymosodiadau o fewn senarios yn y byd go iawn.

Ynglŷn â'r cwrs

Bydd ein cwrs Cyfrifiadureg gyda Diogelwch a Fforensig yn eich paratoi ar gyfer gweithio mewn proffesiynau perthnasol. Mae hefyd yn rhoi sylfaen gadarn ar gyfer dilyn gyrfa ymchwil.

Nid oes angen unrhyw wybodaeth neu brofiad blaenorol o Gyfrifiadureg i gwblhau'r cwrs.

Drwy ddefnyddio'r cyfarpar a'r technegau diweddaraf, byddwch yn datblygu, yn cynnal ac yn monitro systemau cyfrifiadurol diogel. Yn y drydedd flwyddyn, fe gewch y cyfle i astudio pynciau megis diogelwch rhwydweithiau, caledu systemau, troseddau cyfrifiadurol, dulliau fforensig, a chasglu tystiolaeth.



Cewch y wybodaeth ddiweddaraf ar ein gwefan





“ Mae’r cwrs yn heriol ond mae’n eich helpu i wella fel gweithiwr proffesiynol. Drwy weithgareddau a phrosiectau allgyrsiol, rydw i wedi gwella fy sgiliau cyflwyno a gweithio mewn tîm.

Iryna Bernyk, Cyfrifiadureg gyda Diogelwch a Fforensig



Ymchwil

Mae ein diwylliant ymchwil hirsefydlog, cryf a deinamig wedi arwain at ein henw da rhyngwladol ar gyfer ymchwil o'r radd flaenaf.

Mae ein gweithgarwch ymchwil wedi'i drefnu'n bedwar maes blaenoriaeth sy'n canolbwyntio ar dueddiadau sy'n dod i'r amlwg yn ein disgyblaeth sy'n esblygu'n gyflym: deallusrwydd artiffisial, seiberddiogelwch a phreifatrwydd, cyfrifiadura sy'n canolbwyntio ar bobl, a chyfrifiadura gweledol.

Deallusrwydd artiffisial

Mae ein hymchwil yn ymchwilio i'r ffordd y gall cyfrifiaduron gyflawni tasgau roedd ond pobl yn gallu eu gwneud cyn hyn, yn ogystal â'r atebion posibl i heriau uchelgeisiol a phellgyrhaeddol.

Yn ein labordai ymchwil, rydyn ni'n canolbwyntio'n bennaf ar y canlynol:

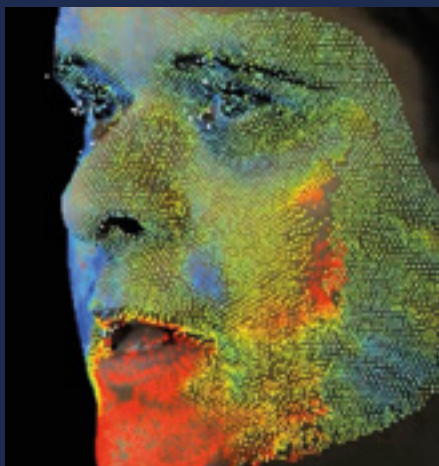
- cynrychioli gwybodaeth a rhesymu
- dadl cyfrifant
- prosesu iaith naturiol
- dadansoddi data a dysgu peirianyddol

Seiberddiogelwch a phreifatrwydd

Mae ein hymchwil yn canolbwyntio ar gyfuno gwyddorau data/dadansoddeg a dulliau deallusrwydd artiffisial ac yn archwilio seiber-risg, gwybodaeth am fygythiadau, canfod ymosodiadau ac ymwybyddiaeth sefyllfaol.

Mae themâu craidd ymchwil yn cynnwys:

- canfod yn gynnar ac ymatebion awtomataidd i ymosodiadau seiber
- ymchwilio i fodelu risg, prosesau ac effaith sy'n canolbwyntio ar nodau
- ffactorau dynol – canolbwyntio ar ragdueddiadau unigolion i ymosodiadau, agweddau gwybyddol, a seiberdrosedd wedi'i drefnu.
- canfod dangosyddion digidol a ffisegol o gyfaddawdu a lliniaru ymosodiadau
- sicrhau preifatrwydd trwy ddyluniad



Cyfrifiadura sy'n seiliedig ar bobl

Mae ein hymchwil yn ymchwilio i'r ffordd y gall cyfrifiaduron gefnogi ein bywydau bob dydd yn well, a sut y gallai systemau sy'n dod i'r amlwg effeithio ar unigolion, cymunedau a'r gymdeithas yn gyffredinol.

Yn ein labordai ymchwil, rydyn ni'n canolbwyntio'n bennaf ar y canlynol:

- rhyngweithio rhwng pobl a robotiaid (HRI)
- gofal iechyd digidol
- realiti estynedig (XR) a rhyngweithio rhwng pobl a chyfrifiaduron (HCI)
- cydweithio a chyfrifiadura cymdeithasol

Cyfrifiadura Gweledol

Mae'r maes ymchwil hwn yn edrych ar y delweddau sy'n cael eu dal bob dydd a sut y gall cyfrifiaduron eu dadansoddi'n effeithiol.

Mae ein hymchwil yn cynnwys:

- gweledigaeth gyfrifiadurol a graffeg gyfrifiadurol
- cyfrifiadura geometrig
- data amlgyfrwng

Effaith ymchwil

Mae ein gwybodaeth a'n harbenigedd yn cael eu cymhwyso mewn ffyrdd arloesol er mwyn gyrru'r agenda ymchwil ymlaen ac i helpu ein partneriaid mewn diwydiant a'r sector cyhoeddus i ddatrys problemau cymhleth yn y byd go iawn.

Mae ein gwaith yn cael effaith ar nifer o feysydd amrywiol, megis:

- Seiberddiogelwch (diogelwch, ymddiriedaeth, a materion preifatrwydd)
- Gofal iechyd (systemau cofnodion cleifion a delweddu gwybodaeth)
- Yr amgylchedd (rheoli bioamrywiaeth a systemau gwybodaeth daearofodol)
- Telathrebu (dylunio rhwydwaith cyfathrebu a sefydliadau rhithiol)
- Dylunio peirianeg (yn enwedig adeiladu siapiau solet am yn ôl)
- Cyfrifiadura perfformiad uchel a grid (prosesu gwasgaredig, rheoli gwybodaeth a delweddu ymgolli)

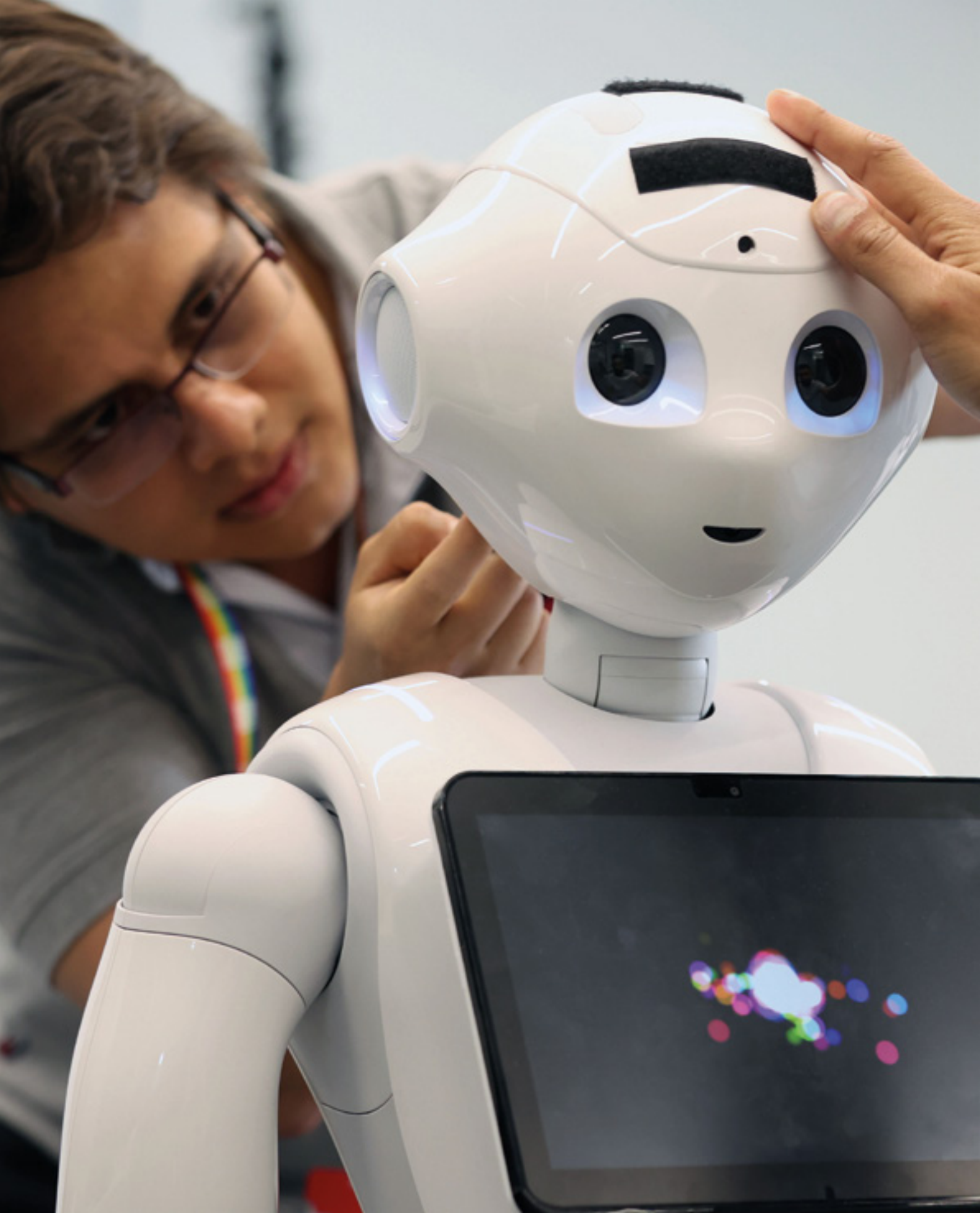
Cydweithio

Mae llawer o'n hymchwil yn rhyngddisgyblaethol, mewn cydweithrediad ag Ysgolion yng Nghaerdydd a phrifysgolion gorau eraill, ledled sbectrwm llawn peirianeg a'r gwyddorau ffisegol, y gwyddorau biofeddygol a bywyd, y gwyddorau cymdeithasol, a'r celfyddydau a dyniaethau.

Mae ein partneriaethau cydweithiol yn cynnwys y Ganolfan Technoleg Ffactorau Dynol a Sefydliad Gwyddorau Cyfrifiadurol a Mathemategol Cymru (WIMCS).



Darganfod mwy



Sut i ddechrau eich taith gyda ni

Codau UCAS

BSc Peirianeg Meddalwedd Gymhwysol	4JVD
BSc Cyfrifiadureg	G400
BSc Cyfrifiadureg gyda Blwyddyn mewn Diwydiant	G401
BSc Cyfrifiadureg gyda Blwyddyn o Astudio Dramor	126V
BSc Cyfrifiadureg gyda Diogelwch a Fforensig	G4F4
BSc Cyfrifiadureg gyda Diogelwch a Gwaith Fforensig gyda Blwyddyn mewn Diwydiant	GKF4
BSc Cyfrifiadureg gyda Diogelwch a Gwaith Fforensig gyda Blwyddyn o Astudio Dramor	125V
MSci Cyfrifiadureg	G404
MSci Cyfrifiadureg gyda Blwyddyn mewn Diwydiant	G402
MSci Cyfrifiadureg gyda Blwyddyn o Astudio Dramor	G403

Er mwyn i ni ystyried eich derbyn i un o'n rhaglenni gradd, dylech ddefnyddio cyfleuster 'UCAS Apply' i gyflwyno cais ar-lein ar wefan UCAS. I ddefnyddio'r cyfleuster hwn, bydd angen i chi fewngofnodi i www.ucas.ac.uk/apply

Ar y wefan honno fe gewch chi wybodaeth am sut i wneud cais ac esboniad o drefn UCAS.

Gofynion mynediad

BSc Peirianeg Meddalwedd Gymhwysol BSc Cyfrifiadureg

Cynnig Safon Uwch nodweddiadol: ABB-BBB

Cynnig nodweddiadol Bacc Cymru: Bydd Bagloriaeth Cymru fel arfer yn cael ei derbyn fel bod yn gyfwerth ag un Safon Uwch.

Cynnig Bagloriaeth Ryngwladol nodweddiadol: 32-31 yn gyffredinol neu 665 mewn 3 phwnc Lefel Uwch.

Arall: Croesewir ceisiadau gan rai sy'n cynnig cymwysterau eraill. Gweler y meini prawf derbyn a dethol manwl i gael rhagor o wybodaeth.

MSci Cyfrifiadureg

Cynnig nodweddiadol o ran y Safon Uwch: AAB-ABB (rhaid cynnwys Mathemateg)

Cynnig nodweddiadol Bacc Cymru: Bydd Bagloriaeth Cymru fel arfer yn cael ei derbyn fel bod yn gyfwerth ag un Safon Uwch.

Cynnig Bagloriaeth Ryngwladol nodweddiadol: Cyfartaledd o 34-32 neu 666-665 mewn 3 pwnc Lefel Uwch, gan gynnwys gradd 5 mewn Bioleg.

Arall: Croesewir ceisiadau gan rai sy'n cynnig cymwysterau eraill. Gweler y meini prawf derbyn a dethol manwl i gael rhagor o wybodaeth.

Dyletswyddau a Chyfrifoldebau Eraill

Bydd croeso i geisiadau gan rai sy'n cynnig cymwysterau cyfwerth/tramor amgen, a'r rhai a all fod â chyfuniadau o gymwysterau neu brofiad perthnasol arall o waith/bywyd.

Pynciau penodol

Ni dderbynnir Safon Uwch mewn Astudiaethau Cyffredinol.

TGAU: Dim gofynion penodol heblaw am radd C o leiaf mewn Saesneg Iaith a gradd B mewn Mathemateg fel rheol.

Mae angen gradd C mewn Mathemateg i astudio BSc Peirianeg Meddalwedd Gymhwysol.

Gwybodaeth am geisiadau

Nifer y myfyrwyr newydd fel rheol: 215
Nifer y ceisiadau fel arfer: 1200





Cyfle cyfartal

Mae Prifysgol Caerdydd wedi ymrwymo i hyrwyddo cydraddoldeb ac amrywiaeth yn ei holl arferion a'i gweithgareddau, gan gynnwys y rhai sy'n ymwneud â recriwtio, dethol a derbyn myfyrwyr. Nod y Brifysgol yw creu diwylliant cynhwysol sy'n croesawu ymgeiswyr o bob oed, ethnigrwydd, anabledd, patrwm teuluol, rhyw, cenedligrwydd, cyfeiriadedd rhywiol, hil, credoau crefyddol neu greddoau eraill, a chefnidiroedd economaidd-gymdeithasol, a sicrhau bod cyfle cyfartal iddyn nhw. Mae'r ymrwymiad hwn yn rhan o'r Polisi Cydraddoldeb ac Amrywiaeth, sydd i'w weld yn www.caerdydd.ac.uk/public-information/equality-and-diversity

Cymorth ar gyfer myfyrwyr

P'un a ydych yn defnyddio'r gwasanaethau cefnogi myfyrwyr neu beidio, mae'n galonogol gwybod eu bod ar gael pe bai eu hangen nhw arnoch. Dyrennir tiwtor personol i bob myfyriwr, ond mae gennym amrywiaeth o wasanaethau os bydd angen cymorth ychwanegol arnoch.

Ymhlith y rhain mae:

- Cymorth gydag Anabledd a Dyslecsia
- Canllawiau Cwnsela a Lles
- Cymorth i Fyfyrwyr Rhyngwladol
- Cynllun Mentora Myfyrwyr

E-bost: studentconnect@caerdydd.ac.uk

Gohirio mynediad

Nid oes gan yr Ysgol unrhyw wrthwynebiad ynghylch y posibilrwydd o fynediad gohiriedig a byddai'r tiwtor mynediadau yn fodlon trafod hyn ymhellach gyda chi. Fe fyddwch chi'n gwneud eich cais drwy UCAS yn y ffordd arferol, ond rhaid i'r cais i UCAS ddangos y flwyddyn y bwriadwch ddod i'r brifysgol.

Cysylltiadau Derbyn

I gael gwybodaeth ynghylch ymgeisio a chofrestru ar ein rhaglenni, cysylltwch â:

Dr Louise Knight

Ysgol Cyfrifiadureg a Gwybodeg,
Prifysgol Caerdydd, Abacws,
Heol Sengennydd, Caerdydd CF24 4AG

Ffôn: **029 2251 0951**

E-bost: omsc-ug@caerdydd.ac.uk

Gwefan: www.caerdydd.ac.uk/computer-science

Derbyniadau myfyrwyr rhyngwladol:

E-bost: international@caerdydd.ac.uk

Ffioedd dysgu a chymorth ariannol

Mae'r Brifysgol yn codi ffi flynyddol sy'n talu pob ffi dysgu, cofrestru ac arholi heblaw am ffioedd i fyfyrwyr nad ydynt wedi'u cofrestru ar hyn o bryd ailsefyll arholiadau. Sylwch fod y ffioedd am lety ym Mhreswylfeydd y Brifysgol yn ychwanegol at hynny.

Gweler y wefan ganlynol am ragor o wybodaeth: www.cardiff.ac.uk/cy/study/undergraduate/tuition-fees

Ysgoloriaethau a Bwrsariaethau

Ewch i'r wefan ganlynol i gael rhagor o wybodaeth: www.cardiff.ac.uk/cy/study/undergraduate/funding/scholarships

Diwrnodau agored

Cynhelir Diwrnodau Agored y Brifysgol gyfan drwy gydol y flwyddyn ac maen nhw'n rhoi cyfle i chi ymweld â phob Ysgol, yn ogystal â phreswylfeydd, Undeb y Myfyrwyr a chyfleusterau chwaraeon.

Am ragor o wybodaeth, ewch i'n gwefan ar: www.caerdydd.ac.uk/opendays

Sut i ddod o hyd i ni

Allwedd

-  Yr Ysgol Cyfrifiadureg a Gwybodeg
-  Adeiladau'r Brifysgol a'r GIG
-  Preswylfeydd myfyrwyr



Gwybodaeth Gyfreithiol Bwysig

Mae cynnwys y llyfryn hwn yn ymwneud â chylch derbyn Mynediad 2024 ac mae'n gywir pan aeth i'r wasg ym mis Medi 2023. Fodd bynnag, mae cyfnod hir rhwng argraffu'r llyfryn a phryd caiff ceisiadau eu cyflwyno a'u prosesu gennym. Felly, ewch i'n gwefan:

www.caerdydd.ac.uk cyn cyflwyno cais rhag ofn bod unrhyw newidiadau i'r cwrs sydd o ddi-ddordeb i chi neu i gyfleusterau a gwasanaethau eraill a ddisgrifir yma. Pan fydd gwahaniaeth rhwng cynnwys y llawlyfr hwn a'r wefan, cynnwys y wefan fydd yn cael blaenoriaeth ac yn nodi'r sail yr ydym yn bwriadu darparu ein gwasanaethau ar eich cyfer.

Eich gradd: Mae myfyrwyr a dderbynnir i Brifysgol Caerdydd yn astudio am radd Prifysgol Caerdydd.



Mae'r llyfryn hwn wedi'i argraffu ar bapur o ffynonellau cynaliadwy, yn defnyddio inc o lysiau. Mae'r papur a ddefnyddiwyd i gynhyrchu'r prosectws a'r broses gynhyrchu wedi'u hardystio gan yr FSC®. Mae'r argraffwyr hefyd wedi'u hachredu yn ôl safon ISO14001, y safon amgylcheddol a gydnybwyddir yn rhyngwladol.

Mae'r ddogfen hon hefyd ar gael yn Saesneg. This document is also available in English.

Mae Prifysgol Caerdydd yn elusen gofrestrdedig, rhif 1136855.

Gellir trefnu i'r prosectws hwn fod ar gael mewn fformatau gwahanol, gan gynnwys print mawr (testun), mewn Braille neu ar dâp sain/CD.

I ofyn am gopi mewn fformat arall cysylltwch â Laura Roberts:

Ffôn: **029 2087 4455**

Ebost: **RobertsL9@caerdydd.ac.uk**

CARDIFF
UNIVERSITY

PRIFYSGOL
CAERDYDD

I gael gwybod rhagor am yr
Ysgol Cyfrifiadureg ewch i'n gwefan:

[www.caerdydd.ac.uk/
cyfrifiadureg-gwybodeg](http://www.caerdydd.ac.uk/cyfrifiadureg-gwybodeg)

[www.caerdydd.ac.uk/
academi-meddalwedd](http://www.caerdydd.ac.uk/academi-meddalwedd)

Cysylltu â ni

Ffôn: **029 2251 0951**

E-bost: omsc-ug@caerdydd.ac.uk

Ysgol Cyfrifiadureg a Gwybodeg

Prifysgol Caerdydd

Abacws, Ffordd Senghenydd,

Caerdydd CF24 4AX

Cadwch mewn cysylltiad



@CompScienceCU

Bywyd myfyrwr

Oes gennych chi gwestiynau am
fywyd myfyrwr? Cewch atebion yn:

[www.cardiff.ac.uk/
studentbloggers](http://www.cardiff.ac.uk/studentbloggers)

Hoffech chi wybod mwy am fywyd
ym Mhrifysgol Caerdydd? Mae ein
myfyrwr sy'n flogwr yn cofnodi eu
profiadau ac yn hapus i ateb eich
cwestiynau.

Mae'r rhain yn fyfyrwr go iawn
sy'n astudio amrywiaeth o gyrсияu.
Maen nhw yma i ateb unrhyw
gwestiynau sydd gennych am fywyd
ym Mhrifysgol Caerdydd. Sut olwg
sydd ar ddiwrnod arferol? Pa glybiau
a chymdeithasau sydd? Ydy sîn
gerddoriaeth Caerdydd yn dda?
Gall fod am bron unrhyw beth.

Mae'r ddogfen hon hefyd ar gael yn Saesneg.
This document is also available in English.

COMSC/0923

THE SUNDAY TIMES
THE SUNDAY TIMES
GOOD
UNIVERSITY
GUIDE
2023
PRIFYSGOL
Y FLWYDDYN
YNG
NGHYMRU