

CARDIFF
UNIVERSITY

PRIFYSGOL
CAERDYDD

POLISI DYSGU AR LEOLIAD

CYNNWYS

en

| | |
|--|-----------|
| Cyflwyniad | 3 |
| Trosolwg sefydliadol | 4 |
| Adran 1: Cwmpas ac eithriadau | 5 |
| Adran 2: Egwyddorion allweddol | 7 |
| Adran 3: Cymeradwyaeth ar gyfer modiwlau a rhaglenni dysgu ar leoliad | 8 |
| Adran 4: Asesu risg | 9 |
| Adran 5: Yswiriant ac atebolrwydd y Brifysgol..... | 16 |
| Adran 6: Cydraddoldeb ac amrywiaeth | 20 |
| Adran 7: Rheoli a Gwerthuso Darpariaeth Dysgu ar Leoliad..... | 22 |
| Adran 7: Cymorth ac arweiniad | 26 |
| Atodiad A: Tacsonomeg darpariaeth cyfnod ar leoliad | |
| Atodiad B: Canllaw i ddsbarthiadau risg a mesurau rheoli cyfatebol | |
| Atodiad C: Ffurflenni asesu risg enghreifftiol | |
| Atodiad D: Canllaw i asesu a rheoli risg | |
| Atodiad E: Rhestr termau | |

Ein strategaeth: Y Ffordd Ymlaen [2018-2023](#)

Ein gweledigaeth yw bod yn un o brifysgolion mwyaf blaenllaw'r byd, sy'n rhagorol o ran ymchwil ac yn neilltuol yn addysgol, yn cael ein gyrru gan greadigrwydd a chwilfrydedd. Rydym am fod yn brifysgol sy'n cyflawni ei rhwymedigaethau cymdeithasol, diwylliannol ac economaidd i Gaerdydd, Cymru, y Deyrnas Unedig a'r byd. Drwy gyflawni ein gweledigaeth, rydym yn disgwyl gwella ein statws fel un o 100 prifysgol gorau'r byd ac un o'r 20 uchaf yn y Deyrnas Unedig.

Mae Y Ffordd Ymlaen [2018-2023](#) yn amlinellu'r egwyddorion sy'n arwain y modd y byddwn ni'n rhoi'r uchelgais hwn ar waith, ac mae'n cynnwys 11 o ddangosyddion perfformiad fydd yn ein helpu i fesur ein cynnydd.

Mae ein [strategaeth addysg](#) yn seiliedig ar yr angen am gysondeb ac ystwythder yn y cyd-destun presennol sy'n newid yn gyflym. Mae'n seiliedig ar weledigaeth glir o'r hyn y mae profiad addysg a myfyrwyr Prifysgol Caerdydd yn ei gynnig ac yn canolbwyntio ar feysydd allweddol, sef gweithgarwch, datblygiad a chryfder.

Mae strategaeth y Brifysgol yn pwysleisio pwysigrwydd profiad gwaith priodol i ddatblygu cyflogadwyedd, ac mae'n ymrwmo'r Brifysgol i sicrhau bod pob myfyriwr yn cael y cyfle i gael profiad sy'n berthnasol i waith. Mae helpu myfyrwyr i fanteisio ar gyfleoedd i gael lleoliad o safon yn ystod eu hastudiaethau yn elfen ganolog o wneud yn siŵr ein bod yn glynu wrth yr ymrwymiad hwn.

Trosolwg sefydliadol

Cafodd y Polisi hwn ei gymeradwyo gan y Pwyllgor Safonau ac Ansawdd Academaidd (ASQC) ym mis Ebrill 2018, a bydd yn cael ei adolygu'n gyson i wneud yn siŵr ei fod yn parhau i gefnogi prosesau mewnol sy'n gweithredu'n effeithlon ac effeithiol, yn ogystal â bodloni'r disgwyliadau a'r ymarferion a amlinellir yng [Nghôd Ansawdd y Deyrnas Unedig ar gyfer Addysg Uwch wedi'i adolygu](#).

| Disgwyliadau o ran safonau | Disgwyliadau o ran ansawdd |
|---|--|
| Mae safonau academaidd cyrsiau yn bodloni gofynion y fframwaith cymwysterau cenedlaethol perthnasol. | Mae cyrsiau wedi'u dylunio'n dda, ac yn darparu profiad academaidd o safon uchel i bob myfyriwr, ac yn galluogi ffordd ddibynadwy o asesu cyrhaeddiad myfyriwr. |
| Mae gwerth y cymwysterau a ddyfernir i fyfyrwyr wrth iddynt gymhwyso a dros amser, yn unol â'r safonau a gydnabyddir gan y sector. | O gael eu derbyn hyd at gwblhau, caiff yr holl fyfyrwyr y cymorth sydd ei angen arnynt i lwyddo mewn addysg uwch, ac elwa ohono. |
| Arferion craidd o ran safonau | Arferion craidd o ran ansawdd |
| Mae'r darparwr yn sicrhau bod y trothwy o ran safonau ar gyfer ei gymwysterau yn gyson â'r fframweithiau cymwysterau cenedlaethol perthnasol. | Mae'r darparwr yn dylunio a/neu'n darparu cyrsiau o safon uchel. |
| Pan mae darparwr yn gweithio ar y cyd â sefydliadau eraill, mae wedi gosod trefniadau effeithiol er mwyn gwneud yn siŵr bod safonau ei ddyfarniadau'n gredadwy ac yn ddiogel waeth ble neu ym mha fodd y darperir cyrsiau, neu bwy sy'n eu darparu. | Pan fod y darparwr yn cynnig graddau ymchwil, mae'n darparu'r rheini mewn amgylcheddau ymchwil perthnasol a chefnogol. |
| | Pan mae darparwr yn gweithio ar y cyd â sefydliadau eraill, mae wedi gosod trefniadau effeithiol er mwyn gwneud yn siŵr bod y profiad academaidd o ansawdd uchel waeth ble neu ym mha fodd y darperir cyrsiau, neu bwy sy'n eu |
| | darparu. Mae'r darparwr yn cefnogi pob myfyriwr |

| | |
|--|--|
| | i lwyddo yn academaidd ac yn broffesiynol. |
|--|--|

ADRAN 1: Cwmpas ac Eithriadau

Cwmpas

O 1 Awst 2017, mae'r Polisi Dysgu ar Leoliad (y Polisi) yn rhoi arweiniad ar gyfer datblygu a rheoli darpariaeth lleoliadau¹. Mae'n cwmpasu pob rhaglen gradd a addysgir a phob rhaglen gradd ymchwil a ddilynir ar y cyd â chyflogwyr a/neu sefydliadau eraill yng Nghymru, gweddill y DU neu'n rhyngwladol.

Diben y Polisi hwn yw sicrhau y gall Prifysgol Caerdydd gyflawni ei chyfrifoldebau'n effeithiol ar gyfer safonau academaidd dyfarniadau ac ansawdd y cyfleoedd dysgu a ddarperir i fyfyrwyr, gan sicrhau bod y Rhaglenni a gynigir gan y Brifysgol yn gymaradwy â darpariaeth gytras a gynigir mewn mannau eraill. Yn ogystal, mae'r Polisi yn adlewyrchu cyfrifoldebau'r Brifysgol wrth wneud newidiadau i'r ddarpariaeth bresennol o dan y [ddeddf diogelu defnyddwyr](#).

Mae'r Polisi yn adeiladu ar y prosesau a'r gweithdrefnau sydd wedi'u hamlinellu yn y [Fframwaith Polisi Darpariaeth ar y Cyd](#) a'r [Fframwaith Polisi Cymeradwyo Rhaglenni](#). Er mai ffocws y fframweithiau hyn yw'r ddarpariaeth a addysgir, mae disgwyl y bydd ysgolion yn defnyddio'r egwyddorion sydd wedi'u hamlinellu yn y polisi hwn i sicrhau fod lleoliadau ymchwil ôl-raddedig yn destun asesiad risg a bod mecanweithiau cefnogi wedi'u diffinio'n glir yn eu lle i fyfyrwyr.

Disgwylir datblygu'r holl weithgarwch lleoliadau gan gyfeirio at ddogfennau polisi perthnasol eraill Prifysgol Caerdydd:

- [Llawlyfr Rheoliadau Academaidd](#);
- [Fframwaith Polisi Cymeradwyo Rhaglen](#);
- [Fframwaith Polisi Darpariaeth ar y Cyd](#);
- [Cod Ymarfer ar gyfer Graddau Ymchwil](#), lle y bo'n briodol
- [Polisi Astudio Dramor](#) (newydd mis Awst 2018)
- Polisiâu Arholi ac Asesu gan gynnwys adnoddau asesu ac adborth

Mae trosolwg o'r holl fathau o ddarpariaeth lleoliad i'w weld yn Atodiad A gyda nodweddion allweddol gan gynnwys:

- Diffiniad o bob math o ddarpariaeth lleoliadau;
- Nodweddion cwricwlwm;
- Nodweddion asesu;
- Lefel o gymorth i fyfyrwyr a nodwyd;
- Cyfrifoldebau'r Brifysgol;
- Cyfrifoldebau'r Ysgol;
- Cyfrifoldebau'r Myfyrwyr (cyffredinol);
- Cyfrifoldebau'r darparwyr lleoliadau (cyffredinol).

Eithriadau

¹ Gellir gwneud gwelliannau i'r polisi hwn gan Y Pwyllgor Safonau ac Ansawdd Academaidd (ASQC). Caiff yr holl ddiwygiadau eu cyfleu i Ddirprwy Is-Gangellorion a Phenaeithiaid Ysgolion y Coleg gan y Dirprwy Is-Ganghellor (Profiad Myfyrwyr a Safonau Academaidd).

Mae'r Brifysgol yn cydnabod y gall pob lleoliad a dysgu seiliedig ar waith roi cyfle i'r myfyrwyr feithrin sgiliau a gwybodaeth werthfawr i gefnogi eu hamcanion academaidd a chyflogadwyedd. Fodd bynnag, **nid yw dysgu ar leoliad nad yw'n arwain at gredydau** ar hyn o bryd wedi'i gynnwys o dan brosesau llywodraethu'r polisi hwn gan nad yw'n cyfrannu at gyflawni canlyniadau lefel rhaglen/modiwl a nodwyd gan Bennod B3 a B10 QAA.

Lle mae ysgolion neu adrannau'r gwasanaethau proffesiynol yn trefnu a/neu gefnogi gweithgaredd lleoliad nad yw'n rhoi credydau, yn y Brifysgol, dylai'r ddarpariaeth gael ei hadolygu i wneud yn siŵr ei bod yn cydymffurfio â darpariaethau perthnasol y polisi hwn.

SECTION 2: Key Principles

Drwy gyfrwng ei rhaglenni, mae'r Brifysgol yn cynnig gwahanol fathau o leoliadau, ac yn gweithio gyda llawer o sefydliadau a chyrff proffesiynol. Yn ogystal ag amrywio yn ôl disgyblaeth pwnc, mae lleoliadau hefyd yn amrywio yn ôl pa mor hir maen nhw'n para (o tua un wythnos i flwyddyn lawn), p'un a ydynt yn rhoi credyd neu nad ydynt yn rhoi credyd a p'un a ydynt yn cael eu canfod gan neu i fyfyrwyr yn fewnol neu drwy weithdrefnau recriwtio allanol. Gall myfyrwyr ymgymryd â lleoliadau a dysgu seiliedig ar waith y tu mewn i'r DU neu du allan i'r DU.

Mae'r Polisi Dysgu ar Leoliad yn nodi amrywiaeth eang o weithgareddau sy'n dod o dan ymbarél eang y term 'lleoliad' (Atodiad A); fodd bynnag, at ddibenion y Polisi hwn, mae'r Brifysgol yn diffinio dysgu ar leoliad fel:

'y dysgu a gyflawnir yn ystod cyfnod a negodwyd ac y cytunwyd arno o ddysgu sy'n digwydd y tu allan i'r sefydliad lle mae'r myfyriwr llawn amser neu ran amser wedi cofrestru neu'n cymryd rhan mewn dysgu' a lle 'bwriedir i'r canlyniadau dysgu fod yn rhannau annatod o raglen [neu fodiwl]'

Egwyddorion allweddol y fframwaith hwn yw sicrhau bod y lefel briodol o graffu ac adolygu yn cael ei chymhwyso i bob gweithgarwch lleoliadau: hynny yw, digon o graffu i fod yn gyson â'n hymrwymiad i gynnal y safonau academiaidd uchaf a chynnig darpariaeth lleoliadau diogel sy'n cefnogi profiad ardderchog i fyfyrwyr, wrth sicrhau nad yw'r prosesau yn rhy fiwrocraidd, yn anhylaw i'w gweithredu neu'n rhwystro ein huchelgais strategol. Cyflawnir y lefel gywir o graffu drwy weithredu prosesau cymeradwyo a rheoli sy'n gymesur â risg asesedig cynnig lleoliad unigol.

O ystyried yr amrywiaeth eang o ddarpariaeth lleoliadau ar gael, ni fyddai'n briodol dyfeisio un broses ar gyfer rheoli'r holl leoliadau ar draws y sefydliad. Yn lle hynny, mae'r polisi hwn yn amlinellu'r egwyddorion arweiniol ar gyfer staff o ran elfennau allweddol o gymeradwyo, rheoli a monitro gweithgarwch ar leoliadau, sef:

1. Asesiad o'r risg, gan gynnwys lechyd a Diogelwch;
2. Yswiriant ac atebolrwydd y Brifysgol;
3. Cyfle cyfartal; a
4. Rheoli a monitro lleoliadau.

Pan ddarperir y cyfle am leoliad yn y Brifysgol (e.e. myfyrwyr yn cael eu lleoli gydag adran gwasanaethau proffesiynol perthnasol), dylid cymhwyso rhannau perthnasol y Polisi hwn.

ADRAN 3: Cymeradwyo rhaglen/modiwl ar leoliad

Mae pob cynnig, yn cynnwys y rhai â darpariaeth lleoliadau, yn rhwym wrth y prosesau a'r gweithdrefnau a amlinellir yn y [Fframwaith Polisi Cymeradwyo Rhaglenni](#) a'r [Fframwaith Polisi Darpariaeth ar y Cyd](#) er mwyn ystyried y risg gynyddol sy'n gysylltiedig ag unrhyw gyfle dysgu a gynhelir y tu allan i'r sefydliad. Mae amlinelliad ras o'r broses isod:

Darpariaeth fodiwlaid

Mae cyflwyno modiwlau lleoliad (20/30 credyd) yn destun cymeradwyaeth gan y Bwrdd Astudiaethau a Bwrdd yr Ysgol. Yr amcan allweddol yw sicrhau nad oes unrhyw faterion posibl a allai gael effaith negyddol ar brofiad myfyrwyr neu allu'r ysgol i gefnogi darpariaeth cyfleoedd cyflogadwyedd i fyfyrwyr. Dylai pob Bwrdd Astudiaethau ystyried y materion canlynol:

- Beth yw'r effaith gyffredinol ar y rhaglen pan fo modiwl yn cael ei newid / gyflwyno i raglen bresennol? (*Gan gynnwys rhesymeg bedagogaid a manteision cyflogadwyedd y ddarpariaeth.*)
- A yw hyn yn effeithio ar ddeilliannau dysgu lefel y rhaglen?
- Beth yw'r effaith ar brofiad y myfyrwyr?
- A ymgynghorwyd â'r myfyrwyr ynghylch y newidiadau? (*Bydd angen adborth ffurfiol*);
- A yw'n effeithio ar raglenni eraill? (*Ystyried argaeledd darpariaeth i fyfyrwyr ar raglenni ar y cyd yn hynod berthnasol.*)
- A oes angen unrhyw adnoddau eraill? (*Gan gynnwys staff gwasanaethau proffesiynol ac academiaidd sydd eu hangen ar gyfer cyrchu a chydlynu'r ddarpariaeth a chynnal ymweliadau bugeiliol, a mewnbwn gan y Gwasanaeth Gyrfaoedd a Chyflogadwyedd a Chyfleoedd Byd-Eang.*)
- A ystyriwyd goblygiadau posibl canllawiau'r Awdurdod Cystadlaethau a Marchnadoedd? (*Bydd angen i'r holl ddeunydd cyhoeddedig sicrhau fod natur ac argaeledd y ddarpariaeth yn glir.*)

Lleoliadau blwyddyn lawn

Mae'r egwyddorion cyffredinol dros gyflwyno dysgu ar leoliad gwerth 120 credyd (h.y. blwyddyn academiaidd lawn) i raglenni 360 credyd presennol, gan gyfrannu 10% at ddsbarthiad cyffredinol y radd, yn cael eu hystyried yn 'ganolraddol' o dan Bolisi Cymeradwyo Rhaglenni'r Brifysgol ac mae'n bwysig fod y Bwrdd/Byrddau Astudiaethau a Bwrdd/Byrddau'r Ysgol yn cael eu cynnwys yn y trafodaethau ynghylch gwybodaeth y rhaglen cyn iddynt gael eu cyflwyno i'r Coleg fel rhan o broses Cymeradwyo Cam 1 i'w hystyried. Er mai modiwl yw'r flwyddyn ar leoliad, mae cynnwys blwyddyn ar leoliad yn creu rhaglen astudio ar wahân gan y bydd amrywiad y lleoliad yn cael ei adlewyrchu yn nheitl y rhaglen (e.e. LLB gyda Blwyddyn ar Leoliad Proffesiynol).

Yr egwyddorion cyffredinol a gymhwysir ym mhob un o'r camau allweddol yw:

Cyfnod 1 Cymeradwyaeth Strategol

Cynhelir Cymeradwyaeth Strategol ar lefel Coleg ac mae'n mynd i'r afael â'r cwestiwn allweddol, **'Mewn egwyddor, pam ydym ni'n gwneud hyn?'** Er mwyn ateb y cwestiwn hwn, mae angen ystyried materion hyfywedd strategol a hyfywedd busnes, gan gynnwys costau, risgiau (yn cynnwys risgiau i enw da), nifer y myfyrwyr ac ystyriaethau ymarferol ac academiaidd. Hefyd, ystyriaeth allweddol arall fydd adnoddau staff i gefnogi myfyrwyr sy'n cyrchu/ymgymryd â gweithgareddau lleoliad.

Cam 2 Cymeradwyaeth Academiaidd

Mae'r cam hwn yn gofyn y cwestiwn: **'Ydy hyn yn academiaidd gadarn?'** Mae'n cynnwys ystyried dylunio cwricwlwm o ran canlyniadau dysgu ar leoliad penodol, dylunio asesiad a chyfleoedd ar gyfer ail-asesu, profiad y myfyriwr ac amserlen gyswllt arfaethedig gyda'r myfyriwr a darparwr y lleoliad pan ar leoliad, ymsefydlu / briffio cyn ac ar ôl y lleoliad a'r trefniadau monitro ar gyfer y lleoliad. Mae'r cam hwn yn cwblhau'r broses gymeradwyo academiaidd.

Cam 3 Cymeradwyaeth y Brifysgol

Unwaith mae darpariaeth y lleoliad wedi'i gymeradwyo, gellir ei hysbysebu (os yn briodol). Cyn i fyfyrwyr ddechrau ar unrhyw leoliad, mae'n rhaid cynnal asesiad risg priodol ar bob darparwr lleoliad gan yr ysgol (fel yr amlinellir yn Adran 3 isod).

Mae rhagor o gefnogaeth, cyngor ac arweiniad ar gael gan y Swyddog Ansawdd Coleg perthnasol yn Quality@caerdydd.ac.uk.

ADRAN 4: Asesu Risg

Cyn y gall lleoliad fwrw ymlaen, mae'n rhaid i'r ysgol asesu pob darparwr lleoliad am ei allu i gyflawni'r amcanion addysgol ac unrhyw risg(iau) ehangach naill ai i'r myfyriwr, i'r ysgol neu i'r Brifysgol. Dylai'r asesiad hwn fod yn gymesur â graddfa'r risg, a dylai gael ei gynnal gyda diwydrwydd dyladwy. Mae Pennod B10 Cod Ansawdd y QAA yn dyfynnu nifer o agweddau hanfodol mae'n rhaid i'r Brifysgol eu hystyried wrth reoli gweithgarwch lleoliad, gan gynnwys:

- i. sicrhau staffio priodol (Dangosydd 1);
- ii. bod yn glir o ran pwy sy'n gyfrifol am reoli o fewn y darparwr lleoliad (Dangosydd 2);
- iii. ymgymryd â diwydrwydd dyladwy cyn i'r myfyriwr ddechrau'r lleoliad, i lywio'r asesiad risg (Dangosydd 6);
- iv. sicrhau bod cytundebau ysgrifenedig ar waith sy'n egluro cyfrifoldebau pob parti (Dangosydd 7);
- v. sefydlu mecanweithiau rheoli academiaidd priodol ar gyfer cyfnod y gweithgaredd (Dangosydd 8); a
- vi. sicrhau bod myfyrwyr yn ymwybodol o unrhyw amodau fydd yn berthnasol a rhaniad awdurdod rhwng y Brifysgol a darparwr y lleoliad (Dangosydd 18).

Iechyd a Diogelwch

Mae Deddf Iechyd a Diogelwch yn y Gwaith 1974 yn rhoi dyletswydd gyffredinol ar y Brifysgol i wneud beth bynnag fo'n rhesymol ymarferol i sicrhau na fydd myfyrwyr yn agored i risg i'w hiechyd neu eu diogelwch yn ystod lleoliadau gwaith. Mae'r Gymdeithas Prifysgolion a Chyflogwyr Colegau (UCEA) hefyd wedi cyhoeddi [canllawiau iechyd a diogelwch](#) ar gyfer lleoliadau myfyrwyr addysg uwch.

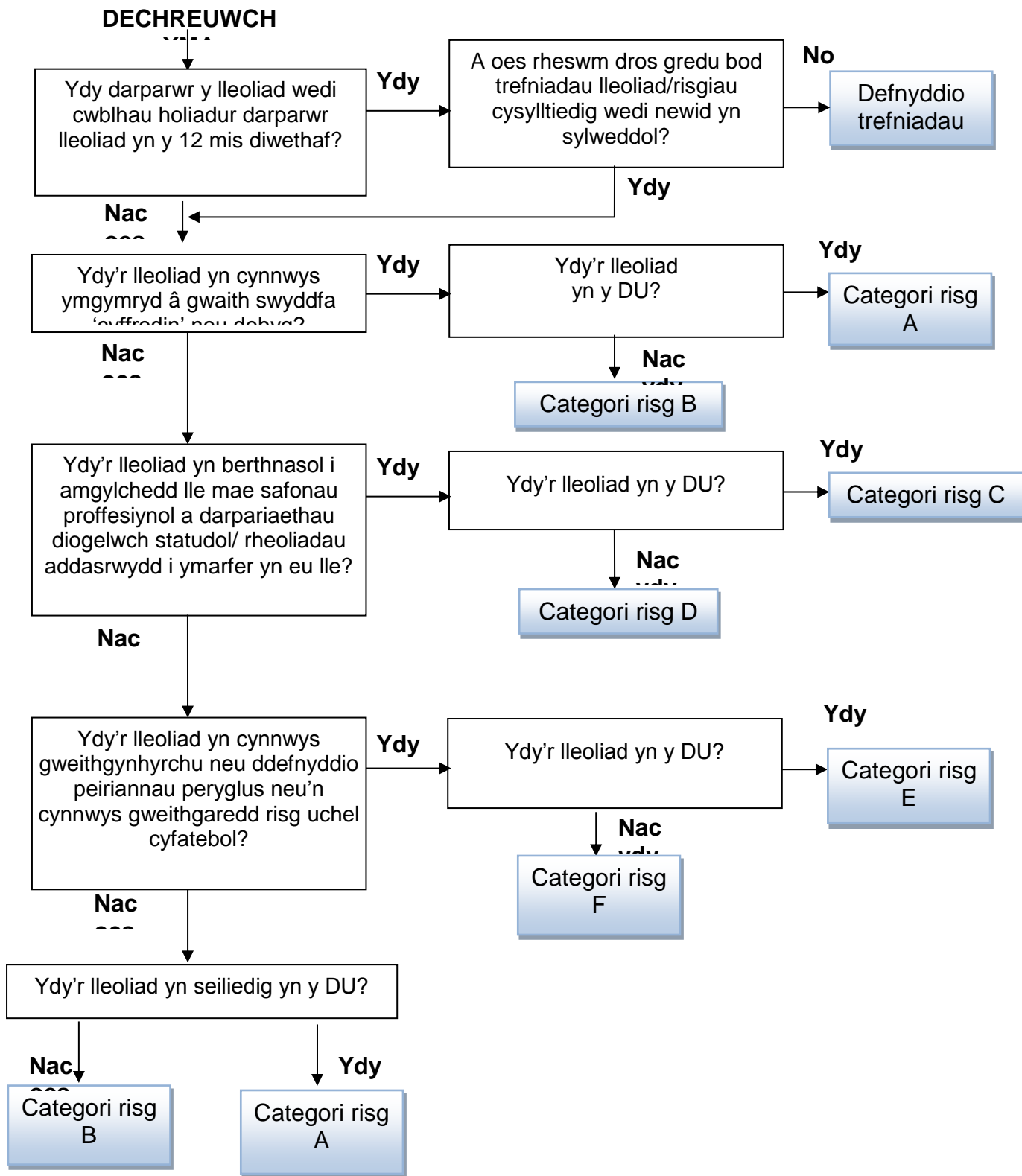
Rhaid i ysgolion ymdrechu i gydweithio â darparwyr lleoliadau er mwyn cynhyrchu asesiad rhesymol o amodau'r lleoliad ac i liniaru unrhyw risgiau a nodwyd.

Asesu risg darparwr y lleoliad

Mae'r Brifysgol yn ymwybodol o'r gofyniad i osgoi biwrocratiaeth ddiangen er mwyn annog a hwyluso lleoliadau myfyrwyr gydag ystod mor eang o sefydliadau â phosibl. Bwriad Ffigur 1. y **Siart Llif Dosbarthiad Risg**, yw gweithredu fel teclyn i ysgolion wrth gynnal asesiadau risg ar ddarparwyr lleoliadau. Mae dau gam i'r dull hwn sy'n seiliedig ar risg:

1. I nodi categori risg y lleoliad, ar sail ei lleoliad, amgylchedd a pheryglon tebygol sy'n gysylltiedig â'r gwaith.
2. I sefydlu mesurau rheoli cymesur i'r categori risg a nodwyd.

Ffigur 1. Siart llif dosbarthiad risg



Er bod rhaid cydnabod ei bod hi'n bosibl fod gan ysgolion systemau aeddfed yn eu lle i reoli risg, mae'n bwysig fod yr holl gyfleoedd lleoliad yn cael eu gwerthuso'n gywir i sicrhau eu bod yn cydymffurfio gyda gofynion y Brifysgol ar gyfer lechyd a Diogelwch, yn ogystal â gofynion academaidd y rhaglen, cyn i fyfyrwr ddechrau ar lleoliad.

Beth sy'n digwydd ar ôl i chi nodi'r risg?

Unwaith y bydd categori'r risg wedi'i nodi drwy'r **Siart Llif Dosbarthiad Risg**, mae ysgolion angen gwneud asesiad rhesymol o'r risg tebygol cyn i fyfyrwr ddechrau ar y lleoliad. Diben yr asesiad risg yw nodi a rheoli unrhyw risgiau penodol sy'n gysylltiedig â'r lleoliad arfaethedig. Cyn ymgymryd ag asesiad risg, efallai y byddai'n ddefnyddiol i ysgolion gyfeirio at:

- **Atodiad B** sy'n egluro'r dull y dylid ei ddefnyddio i asesu risg ar gyfer pob un o'r categorïau risg (A i F);
- **Atodiad C** sy'n cynnwys dogfennau a ffurflenni asesu risg;
- **Atodiad D** sy'n cynnwys canllaw ar gyfer asesu a lliniaru ffactorau risg posibl sy'n gysylltiedig â darpariaeth y lleoliad.

Mae crynodeb o'r camau fydd eu hangen i gwblhau asesiad risg wedi'i amlinellu isod:

Cam 1: Dogfennau a roddir i ddarparwr y lleoliad

- Anfonwch **lythyr safonol o ddisgwyliad** ynghyd â'r **holiadur darparwr lleoliad**. Pan fydd wedi'i gwblhau, gellir defnyddio hyn fel **cytundeb lleoliad** sy'n tynnu sylw at rolau a chyfrifoldebau'r Brifysgol, darparwr y lleoliad a myfyrwr.
- Os yw darparwr y lleoliad yn gweithredu mewn amgylchedd lle mae darpariaethau diogelwch a safonau proffesiynol/rheoliadau addasrwydd i ymarfer ar waith, llenwch y dogfennau priodol sy'n ofynnol gan y corff proffesiynol.
- Yn enwedig lle mae myfyrwr yn gyfrifol am ddod o hyd i'w lleoliadau eu hunain, mae'n debyg y bydd **ffurflen datganiad y myfyrwr** wedi cael ei llenwi fel rhan o'r broses nodi'r lleoliad. Os nad yw eisoes wedi'i gwblhau, dylid cael datganiad priodol cyn cynnal yr asesiad risg.
- Gosodwch ddyddiad dychwelyd sy'n rhoi digon o amser i gwblhau'r asesiad risg cyn i'r myfyrwr ddechrau ar y lleoliad.

Cyfrifoldebau pob parti – Mae Atodiad C yn cynnwys dogfen sy'n nodi cyfrifoldebau'r Brifysgol, y myfyrwr a darparwr y lleoliad, ac efallai y bydd yn ddefnyddiol i ddarparu copi o'r ddogfen i'r darparwr gyda llythyr safonol o ddisgwyliad.

Cam 2: Asesu lefel y risg

- Ewch ati i adolygu'r holiadur darparwr y lleoliad a'r ffurflen datganiad y myfyriwr er mwyn sicrhau ei fod wedi'i lenwi a'i lofnod.
- Cwblhewch asesiad risg a chofnodi'r canlyniadau ar y **ffurflen asesu risg y lleoliad**.
- Dylech sicrhau eich bod yn cael unrhyw wybodaeth ychwanegol sy'n ofynnol i gwblhau'r asesiad risg a'i gofnodi.
- Os yw'r asesiad risg yn nodi camau gweithredu angenrheidiol gan y Brifysgol, darparwr y lleoliad neu'r myfyriwr cyn dechrau'r lleoliad, dylech sicrhau fod camau gweithredu angenrheidiol yn cael eu cymryd a'u cofnodi.
- Dylech sicrhau bod yr holl ddogfennau'n cael eu cadw a'u storio'n ddiogel.

Ymweliadau safle – Dylid bob amser ystyried p'un a oes angen ymweliad safle. Mewn llawer o achosion ni fydd yr asesiad risg yn nodi unrhyw ffactorau sy'n gofyn am ymweliad safle ac, felly, ni fydd ymweliad yn angenrheidiol. Pan fo'r asesiad risg yn nodi bod ymweliad safle yn briodol, dylid ei gynnal cyn caniatáu i'r lleoliad gychwyn. Dylid cofnodi'r rhesymau pam fod ymweliad safle/pam nad oes ymweliad safle yn cael ei gynnal ar y ffurflen asesu risg lleoliad.

Ffactorau myfyriwr unigol – Os bydd myfyriwr yn datgelu unrhyw wybodaeth a allai beryglu eu diogelwch, neu ddiogelwch pobl eraill, neu'n codi gofyniad am addasiadau rhesymol tra byddant ar leoliad, bydd angen trafod hyn gyda'r myfyriwr cyn i'r lleoliad gychwyn. Ni ellir rhannu gwybodaeth a ddatgelir ar y cam hwn gyda darparwr y lleoliad heb ganiatâd datganedig y myfyriwr (gweler Adran 5: Cydraddoldeb ac Amrywiaeth).

Cam 3: Camau gweithredu cyn i'r lleoliad ddechrau

- Bydd pob myfyriwr angen sesiwn briffio a llawlyfr lleoliad (os nad yw wedi'i ddarparu eisoes) yn amlygu eu rolau a'u cyfrifoldebau tra eu bod ar leoliad, ac argaeledd gwasanaethau'r Brifysgol (fel cefnogaeth fugeiliol) sydd ar gael tra eu bod i ffwrdd o'r Brifysgol. Ar gyfer myfyriwyr ar leoliadau tramor, efallai y bydd angen gwybodaeth ychwanegol ar weithio dramor.
- Dylid rhoi manylion cyswllt ar gyfer cyswllt a enwir yn y Brifysgol, fel cydlynedd y lleoliad neu diwtor personol, a dylid gallu cysylltu ag ef/hi pe byddai unrhyw bryderon yn codi yn ystod y lleoliad.
- Rhaid i'r ysgol gytuno ar bwyntiau cyswllt wedi'u hamserlennu gyda'r myfyriwr a allai gynnwys, ymweliadau, Skype, ebost neu alwadau ffôn gan ddibynnu ar natur a lleoliad yr ymweliad. Dylai'r cyswllt cyntaf wedi'i amserlennu ar gyfer lleoliadau semester o hyd neu flwyddyn o hyd ddigwydd yn ystod y 2 wythnos gyntaf er mwyn sicrhau fod sesiwn ymsefydlu priodol wedi cael ei chynnal a bod unrhyw addasiadau rhesymol gofynnol wedi'u gwneud.
- Lle nodwyd fod lleoliadau'n perthyn i gategori risg uwch (D ac F), disgwylir y bydd cyswllt misol o leiaf yn cael ei amserlennu rhwng y Brifysgol a'r myfyriwr fel rhan o'r broses rheoli lleoliad.

Lleoliad lle mae safonau proffesiynol a darpariaethau diogelwch statudol/ rheoliadau addasrwydd i ymarfer yn eu lle

Mae llawer o leoliadau â darpariaethau diogelwch statudol a safonau proffesiynol/rheoliadau addasrwydd i ymarfer yn chwarae rôl ganolog wrth baratoi myfyrwyr ar gyfer ymarfer proffesiynol. Er y bydd y prif egwyddorion a nodir yn y polisi hwn yn dal i fod yn berthnasol, mae'n debyg y bydd angen i ysgolion ystyried unrhyw ofynion ychwanegol a osodir arnynt neu'r myfyriwr a'r effaith y gallai hyn ei gael ar gyflawni canlyniadau dysgu gweithgarwch y lleoliad.

Rhaid i unrhyw ofynion ychwanegol fod yn gydnaws â disgwyliadau'r cyrff proffesiynol gan gynnwys y goblygiadau ar gyfer myfyrwyr sy'n methu'r holl asesiad lleoliad/rhan o'r asesiad lleoliad.

Lleoliadau Clinigol

Dylai'r holl leoliadau clinigol gynnwys **Cytundebau Lefel Gwasanaeth** (neu opsiynau eraill) ar waith sy'n amlinellu'r trefniadau gweithredol, ariannol a goruchwylio penodol ar gyfer lleoliadau clinigol. Fel arfer mae'r cytundebau hyn yn amlinellu:

- Y partïon dan sylw yn y cytundeb;
- Cyfrifoldebau pob parti, gan gynnwys asesiadau risg a rhwymedigaethau yswiriant;
- Nifer y myfyrwyr dan sylw gan gynnwys uchafswm wedi'u lleoli ymhob adran glinigol;
- Sut y bydd myfyrwyr yn cael eu hasesu a gan bwy;
- Pwy fydd yn rhoi'r adborth, ei amseroldeb ac ym mha fformat;
- Systemau gwerthuso ar gyfer y lleoliad;
- Trefniadau cyllidol;
- Hyd y cytundeb (fel arfer bydd cytundebau yn cael eu hadnewyddu bob 12 mis).

Llawlyfrau Ymarfer/Lleoliad Clinigol

Er bod rhaid cydnabod y bydd natur a hyd y lleoliadau clinigol yn wahanol rhwng disgyblaethau, rhaid i ysgolion ddarparu gwybodaeth bwrpasol drwy lawlyfr lleoliad/ymarfer neu adnodd ar-lein. Gallai hyn fod yn ychwanegol at lawlyfr myfyriwr cyffredinol a bydd fel arfer yn mynd i'r afael â:

- Cynnwys a strwythur y rhaglen gan gynnwys manylion am gyfleoedd asesu ac ail-asesu (lle bo'n briodol);
- Y broses dyrannu lleoliadau a sut mae myfyrwyr yn gwneud cais am leoliad;
- Gwybodaeth am unrhyw waith paratoi sydd ei angen cyn cychwyn y lleoliad;
- Rolau a chyfrifoldebau personél allweddol a nodwyd fel rhan o'r lleoliad clinigol a manylion cyswllt;

- Unrhyw normau a phrotocolau lleol mae'n rhaid i'r myfyriwr fod yn ymwybodol ohonynt / gadw atynt ar leoliad, gan gynnwys y weithdrefn ar gyfer codi ac uwchgyfeirio pryderon a gofynion addasrwydd i ymarfer.
- Rhagor o wybodaeth am ddychwelyd i astudio yn y Brifysgol ar ôl gweithgaredd lleoliad.

Gan y bydd math a chymhlethdod y trefniadau'n amrywio, mae'n bwysig sefydlu deialog gynnar gyda phob parti i sicrhau fod yr holl fecanweithiau academaidd, clinigol, ariannol a chefnogi myfyrwyr ar waith. Gellir cael rhagor o gyngor gan y Tîm Ansawdd a Safonau yn quality@caerdydd.ac.uk.

ADRAN 5: Yswiriant ac Atebolrwydd y Brifysgol

Mae'r adran hon yn rhoi trosolwg o'r gofynion yswiriant perthnasol i leoliadau myfyrwyr. Dylid codi ymholiadau penodol ynghylch yswiriant gyda [Thîm Gwasanaethau Ariannol Corfforaethol](#) y Brifysgol. Fodd bynnag, oherwydd rheoliadau'r Awdurdod Ymddygiad Ariannol, ni all y Brifysgol argymhell cynhyrchion penodol ac ni all godi tâl ar fyfyrwyr ar gyfer costau yswiriant.

Terminoleg yswiriant

Mae'r Brifysgol yn aelod o U.M. Association Ltd (UMAL), sy'n darparu yswiriant indemniad mewn perthynas â honiadau yn erbyn aelod sefydliadau. Mae nifer o wahanol fathau o yswiriant sy'n berthnasol i leoliadau myfyrwyr:

- **Yswiriant Atebolrwydd y Cyflogwr:** yswiriant ar gyfer hawliadau gweithwyr am salwch neu anafiadau sy'n gysylltiedig â gwaith.
- **Yswiriant Indemniad Proffesiynol:** yswiriant ar gyfer hawliadau gan gleientiaid sydd wedi dioddef colled o ganlyniad i gyngor neu wasanaethau annigonol gan sefydliad. (Mewn lleoliad clinigol, mae'n debyg y bydd yr yswiriant perthnasol yn cael ei alw'n Yswiriant Camymddygiad Meddygol).
- **Yswiriant Atebolrwydd Cyhoeddus:** yswiriant ar gyfer hawliadau gan drydydd partïon sy'n cael eu hanafu, neu sydd wedi profi difrod i'w heiddo, o ganlyniad i fusnes sefydliad.

Mae nodyn cyfarwyddyd ar gael i holl aelodau UMAL, sy'n rhoi mwy o wybodaeth mewn perthynas â darpariaeth yswiriant ([Canllawiau Lleoliadau Myfyrwyr - Yswiriant Atebolrwydd.](#))

Asesu p'un a oes yswiriant priodol yn ei le

Wrth asesu p'un a oes yswiriant priodol yn ei le, y cwestiynau allweddol yw:

1. Ydy'r myfyriwr wedi'i yswirio o ran unrhyw niwed neu golled y gallent eu dioddef tra eu bod ar y lleoliad?
2. Ydy trydydd partïon wedi'u hyswirio yn erbyn unrhyw niwed neu golled y gallent eu dioddef o ganlyniad i gamau'r myfyriwr tra ar leoliad?

Bydd y dull o asesu'r materion hyn yn amrywio gan ddibynnu ar p'un a yw'r lleoliad yn y DU neu dramor.

Lleoliadau'r DU – egwyddorion cyffredinol

Yswiriant mewn perthynas â niwed neu golled y gallai'r myfyriwr ei ddioddef

Mae'n ofyniad cyfreithiol i gyflogwyr yn y DU gael Yswiriant Atebolrwydd y Cyflogwr. Mae Diwydiant Yswiriant y DU wedi cytuno ar gonfensiwn fod myfyrrwyr sy'n ymgymryd â lleoliadau yn cael eu trin fel gweithwyr at ddibenion yswiriant yn erbyn niwed corfforol yn unig. Mae hyn yn golygu y bydd myfyriwr ar leoliad yn dod o dan Yswiriant Atebolrwydd y Cyflogwr sydd gan ddarparwr y lleoliad, hyd yn oed os yw'r lleoliad yn ddi-dâl.

Fodd bynnag, mae gan y Brifysgol ddyletswydd i wirio bod gan ddarparwr y lleoliad yswiriant digonol yn ei le, gan fod rhai cyrff wedi'u heithrio o'r gofyniad i gael Yswiriant Atebolrwydd y Cyflogwr (e.e. adrannau'r Llywodraeth, awdurdodau lleol a hunangyflogedig/unig fasnachwyr). Lle nad oes angen Yswiriant Atebolrwydd y Cyflogwr, gallai yswiriant arall fod yn ei le (e.e fel arfer mae adrannau'r llywodraeth yn elwa ar Indemniad y Goron).

Hefyd mae confensiwn y diwydiant yswiriant yn seiliedig ar y rhagdybiaeth y bydd mwyafrif o leoliadau yn para dim hirach na phythefnos. Felly, os yw'r lleoliad di-dâl (h.y. lleoliad lle nad yw'r myfyrrwyr yn mynd i fod yn gyflogai gwirioneddol i'r sefydliad) yn mynd i bara am fwy na phythefnos, efallai y bydd darparwr y lleoliad angen hysbysu ei yswirwyr i sicrhau bod yswiriant priodol yn ei le.

Mae'n debyg y bydd unrhyw ddifrod i eiddo myfyriwr tra ar leoliad yn dod o dan Yswiriant Atebolrwydd Cyhoeddus darparwr y lleoliad. Fodd bynnag, er ei bod yn ddymunol, nid oes unrhyw ofyniad cyfreithiol i sefydliad gael Yswiriant Atebolrwydd Cyhoeddus.

Yswiriant mewn perthynas â niwed neu golled y gallai trydydd parti ei ddioddef

Pe byddai myfyriwr yn anafu gweithiwr, dylai Yswiriant Atebolrwydd y Cyflogwr gan ddarparwr y lleoliad fod yn ddigon o yswiriant. Dylai niwed i eiddo sy'n perthyn i'r sefydliad gael ei gynnwys o dan bolisi difrod darparwr y lleoliad.

Dylid cynnwys anafiadau a difrod i eiddo unrhyw drydydd parti o dan Yswiriant Atebolrwydd Cyhoeddus darparwr y lleoliad.

Os yw'r myfyriwr yn mynd i fod yn rhan o ddarparu cyngor neu wasanaethau yna dylai unrhyw atebolrwydd sy'n codi o berfformiad annigonol gael ei gynnwys o dan Yswiriant Indemniad Proffesiynol darparwr y lleoliad.

Lleoliadau dramor – egwyddorion cyffredinol

Yswiriant teithio

Mae'n rhaid i Ysgolion roi manylion i'r Tîm Gwasanaethau Ariannol Corfforaethol am unrhyw fyfyrwr sy'n ymgymryd â lleoliad dramor, gan y bydd y Brifysgol yn trefnu yswiriant teithio ar gyfer y myfyriwr drwy UMAL. Fel arfer bydd yswiriant wedi'i gynnwys ar gyfer triniaeth feddygol frys ac ail-wladoli, hyd yn oed os oes digwyddiad yn codi tra byddant ar leoliad. Fodd bynnag, bydd yr yswiriant yn berthnasol am gyfnod y lleoliad yn unig (gan gynnwys teithio i'r lleoliad ac o'r lleoliad), a bydd angen i fyfyrwyr sy'n dymuno mynd ar wyliau, naill ai cyn neu ar ôl y lleoliad, drefnu eu hyswiriant teithio eu hunain ar gyfer y cyfnod ychwanegol hwnnw. Mae gwybodaeth o ran i ba raddau mae'r yswiriant drwy UMAL yn berthnasol ar gael ar [fewnrwyd y Brifysgol](#).

Gofynion yswiriant tramor

Gall gofynion yswiriant y tu allan i'r DU amrywio yn ôl gwlad felly, dylid gwirio gyda phob darparwr lleoliad er mwyn canfod yr yswiriant sydd ar gael am niwed neu golled a brofir gan fyfyrwyr a thrydydd partion. Os oes unrhyw amheuaeth ynghylch p'un a yw lefel y ddarpariaeth yn ddigonol, neu fod darparwr y lleoliad yn nodi nad oes unrhyw yswiriant ar gael, dylid ceisio cyngor gan y Tîm Gwasanaethau Ariannol Corfforaethol, gan y bydd angen ystyried a ddylid cynghori'r myfyriwr i brynu yswiriant ar wahân ar y farchnad agored.

Ystyriaethau ychwanegol

Yswiriant indemniad drwy UMAL: Gan fod darparwr y lleoliad yn gyfrifol am oruchwylio a rheoli'r lleoliad yn gyffredinol, byddai unrhyw hawliad sy'n codi o'r lleoliad fel arfer yn cael eu cyfeirio at ddarparwr y lleoliad. Lle nad yw'n ymddangos fod gan ddarparwr y lleoliad ddigon o yswiriant yn ei le, ni ddylid tybio fod yswiriant ar gael drwy UMAL, gan na all UMAL gymryd cyfrifoldeb am risgiau a ddylai gael eu hyswiro gan ddarparwr y lleoliad. Lle nodir pryderon ynghylch graddau yswiriant darparwr y lleoliad, dylid ceisio cyngor gan y Tîm Gwasanaethau Ariannol Corfforaethol fel rhan o'r broses asesu risg.

Yswiriant Modur: Os oes angen i fyfyrwr yrru cerbyd sy'n eiddo i'r sefydliad tra byddant ar leoliad, dylai darparwr y lleoliad sicrhau fod yr yswiriant gofynnol yn ei le. Os oes angen i fyfyrwr yrru eu cerbyd eu hunain at 'ddibenion gwaith' tra byddant ar leoliad, mae'n rhaid iddynt sicrhau fod eu hyswiriant eu hunain yn cynnwys defnyddio'r cerbyd at ddibenion busnes. Dylid nodi'r wybodaeth hon fel rhan o'r broses asesu risg.

Lleoliadau'r GIG: Mae'r GIG yn gweithredu cynllun indemniad mewn perthynas â gweithredoedd esgeulus a hepgoriadau gan staff yn ystod eu cyflogaeth GIG. Felly, os darperir lleoliad yn y GIG, bydd y myfyriwr fel arfer yn cael indemniad awtomatig mewn perthynas â niwed neu golled a ddioddefir gan drydydd parti o ganlyniad i esgeulustod gan y myfyriwr. Nid yw Cynllun y GIG yn cynnig yswiriant ar gyfer unrhyw weithgarwch gofal sylfaenol a wneir gan sefydliadau'r sector annibynnol (fel

gwasanaethau deintyddol neu feddygol sylfaenol). Felly, mae angen gwneud ymholiadau i sicrhau fod yswiriant ar gael drwy yswiriant y practis.

Cyrff proffesiynol: Gall myfyrwyr sydd yn aelod o gorff proffesiynol gael gafael ar yswiriant fel rhan o'u haelodaeth.

Crynodeb

Lleoliadau yn y DU:

- Fel arfer bydd cyfuniad o bolisïau Yswiriant Atebolrwydd y Cyflogwr, Atebolrwydd Cyhoeddus ac Yswiriant Indemniad Proffesiynol darparwr y lleoliad yn yswirio'r myfyriwr mewn perthynas â niwed/colled bersonol ac atebolrwydd tuag at unrhyw drydydd parti.
- Cyn awdurdodi unrhyw leoliad, rhaid i'r ysgol gael cadarnhad bod yswiriant priodol ar waith.
- Os nad oes yswiriant priodol ar waith yna dylid ceisio cyngor gan [Dîm Gwasanaethau Ariannol Corfforaethol](#) y Brifysgol.

Lleoliadau tramor:

- Rhaid rhoi manylion am leoliadau tramor i'r [Tîm Gwasanaethau Ariannol Corfforaethol](#) a fydd yn trefnu yswiriant teithio myfyrwyr drwy UMAL.
- Ar gyfer lleoliadau gwaith dramor, bydd angen gwneud ymholiadau gyda darparwr y lleoliad er mwyn canfod pa yswiriant sy'n bodoli mewn perthynas â niwed/colled bersonol y myfyriwr ac atebolrwydd tuag at unrhyw drydydd parti.
- Cyn awdurdodi unrhyw leoliad, rhaid i'r ysgol bod yn fodlon bod yswiriant priodol ar waith.
- Os nad oes yswiriant priodol ar waith yna dylid ceisio cyngor gan [Dîm Gwasanaethau Ariannol Corfforaethol](#) y Brifysgol.

ADRAN 6: Cydraddoldeb ac amrywiaeth

Cefndir deddfwriaethol ac ymrwymiad y Brifysgol

Mae Prifysgol Caerdydd wedi ymrwymo i greu amgylchedd gwaith a dysgu ysgogol a chefnogol yn seiliedig ar barch ac ymddiriedaeth. Byddwn yn parhau i ddathlu a gwerthfawrogi amrywiaeth yn y gymuned o staff a myfyrwyr, i hyrwyddo cyfle cyfartal ac i herio ac ymdrechu i ddileu gwahaniaethu anghyfreithlon.

Amlinellir yr egwyddorion hyn mewn mwy o fanylder ym [Mholisi Cydraddoldeb ac Amrywiaeth y Brifysgol](#), sydd ynddo ei hun yn seiliedig ar ddeddfwriaeth y DU. Dan Ddeddf Cydraddoldeb 2010 y nodweddion gwarchoddedig yw'r seiliau lle mae gwahaniaethu yn anghyfreithlon. Y nodweddion gwarchoddedig o dan y Ddeddf yw:

- oedran,
- anabledd,
- ailbennu rhywedd,
- priodas a phartneriaeth sifil,
- beichiogrwydd a mamolaeth,
- hil,
- crefydd neu gred (gan gynnwys diffyg cred),
- rhyw a chyfeiriadedd rhywiol.

Caiff myfyrwyr eu hamddiffyn rhag gwahaniaethu gan ddarparwyr lleoliadau yn y DU gan ddarpariaethau cyflogaeth y Ddeddf Cydraddoldeb, p'un a ydynt yn swyddi cyflogedig neu'n swyddi di-dâl. Mae hyn hefyd yn cynnwys dyletswydd benodol i ddarparwyr lleoliadau roi 'addasiadau rhesymol' ar gyfer myfyrwyr anabl.

Gall natur yr addasiadau hyn amrywio gan ddibynnu ar y capasiti o ran adnoddau pob cyflogwr. Gal [Gwasanaeth Anabledd a Dyslecsia](#) y Brifysgol helpu cyflogwyr drwy sicrhau eu bod yn ymwybodol o'u rhwymedigaethau a thrwy ddarparu gwybodaeth cefnogi ac arweiniad arfer da lle bo'n bosibl.

Gwirio pa mor ymwybodol yw cyflogwyr o egwyddorion cydraddoldeb ac amrywiaeth a sut maen nhw'n glynu atyn nhw

Dylid gofyn i ddarparwyr lleoliad gadarnhau fod ganddynt brosesau ar waith sy'n hyrwyddo ac yn parchu egwyddorion cydraddoldeb ac amrywiaeth. Lle mae'r myfyriwr wedi trefnu eu lleoliad eu hunain, dylid cael cadarnhad drwy **holiadur darparwr y lleoliad**. Lle mae'r ysgol a darparwr y lleoliad yn cydweithio i recriwtio/dyrannu myfyrwyr i gyfleoedd lleoliad, mae'n rhaid i'r ysgol sicrhau fod y prosesau dethol a ddefnyddir yn agored ac yn deg. Yn yr un modd, lle mae'r ysgol yn defnyddio gwasanaethau sefydliad allanol i ganfod a/neu reoli lleoliadau, mae'n rhaid i'r ysgol sicrhau fod y sefydliad yn cadw at weithdrefnau cydraddoldeb ac amrywiaeth priodol.

Pan mae'n ymddangos fod darparwr yn anghyfarwydd â'r gofynion deddfwriaethol, awgrymir eu bod yn cael eu cyfeirio at [Bolisi Cydraddoldeb ac Amrywiaeth](#) y

Brifysgol ac at wybodaeth sydd ar gael ar wefan ACAS ynghylch darparu ar gyfer [ystyriaethau cydraddoldeb yn y gweithle](#).

Prosesau datganiad y myfyriwr

Mae gofyn i'r Brifysgol sicrhau na wahaniaethir yn erbyn myfyrwyr gyda nodweddion gwarchoddedig mewn perthynas â darpariaeth lleoliad, ac mae'n rhaid iddi sicrhau fod addasiadau rhesymol yn cael eu gwneud er mwyn i fyfyrwyr anabl allu cwblhau unrhyw ofynion lleoliad yn ystod eu rhaglen astudio. Er mwyn gwneud addasiadau rhesymol, **mae'n rhaid rhoi'r cyfle i fyfyrwyr ddatgelu eu hanabledd yn ffurfiol** (os nad ydynt wedi gwneud hynny eisoes) cyn dyrannu lleoliad.

Lle mae myfyriwr yn nodi cyflwr neu amgylchiadau a allai effeithio ar eu gallu i gwblhau'r lleoliad yn ddiogel, neu gallai fod angen addasiad rhesymol, dylai'r ysgol drafod y sefyllfa gyda'r myfyriwr. Os bydd y wybodaeth a ddarperir gan y myfyriwr yn ymddangos yn debygol o effeithio ar y lleoliad, rhaid hysbysu'r myfyriwr na all y lleoliad fynd ymlaen nes y bydd darparwr y lleoliad wedi cael ei hysbysu o'r wybodaeth berthnasol ac ystyriaeth wedi cael ei roi i sut mae y gellir rheoli unrhyw risg ychwanegol. Os bydd y myfyriwr yn gwrthod rhoi caniatâd i ddatgelu'r wybodaeth, yna ni all y lleoliad fynd rhagddo. Gellir cael cyngor ac arweiniad ynghylch cefnogaeth ac addasiadau priodol gan y [Gwasanaeth Dyslecsia ac Anabledd](#).

ADRAN 7: Rheoli a Gwerthuso Darpariaeth Dysgu ar Leoliad

Cyfrifoldebau staff Prifysgol Caerdydd

Rhaid i Bennaeth yr Ysgol neu eu henwebai (e.e. cydlynnydd lleoliadau) sicrhau fod trefniadau rheoli a gwerthuso'r holl leoliadau'n cadw at yr egwyddorion a nodir yn y polisi hwn. Dylai pob myfyriwr gael ei neilltuo i aelod o staff, a dyma fydd eu prif bwynt cyswllt yn y Brifysgol drwy gydol y lleoliad. Gallai fod yn aelod o staff gwasanaethau academaidd neu broffesiynol, ond dylai'r person penodedig gael profiad o ddarpariaeth lleoliad a chymorth i fyfyrwyr.

Yn ogystal â derbyn cymorth gan eu goruchwyliwr gweithle a gan diwtor lleoliad, mae myfyrwyr yn parhau i fod wedi cofrestru fel myfyrwyr y Brifysgol ac yn gallu cael mynediad at holl wasanaethau cefnogi'r Brifysgol. Felly, dylai myfyrwyr hefyd gael tiwtor personol y gall y myfyriwr gysylltu â nhw pe byddent angen cymorth bugeiliol, yn enwedig mewn perthynas â materion nad ydynt yn gysylltiedig â lleoliad.

Os bydd yr aelod enwebedig o staff yn newid yn ystod y cyfnod y lleoliad, mae'n rhaid cysylltu gyda'r myfyriwr a darparwr y lleoliad ar unwaith a rhoi gwybod iddynt pwy fydd yn ymgymryd â'r cyfrifoldebau am weddill y lleoliad.

Rhaglenni Gradd Cydanrhydedd

Lle mae cyfleoedd lleoliad ar gael i fyfyrwyr cydanrhydedd, rhaid i'r ysgol gartref sicrhau fod trefniadau rheoli a gwerthuso'r holl leoliadau'n cadw at yr egwyddorion a nodir yn y polisi hwn. Dylai pob myfyriwr gael ei neilltuo i aelod priodol o staff â phrofiad lleoliad (gwasanaethau academaidd neu broffesiynol), fel arfer yn yr ysgol gartref, a dyma fydd eu prif bwynt cyswllt drwy gydol y lleoliad.

Defnyddio asiantaethau lleoliadau allanol

Os defnyddir asiantaethau allanol i ddod o hyd i a/neu gefnogi gweithgareddau lleoliadau, mae'n hanfodol bod ganddynt ddealltwriaeth glir o bob agwedd ar y ddarpariaeth sydd ei hangen, gan gynnwys y canlyniadau dysgu academaidd, unrhyw ofynion corff proffesiynol ac unrhyw anghenion myfyrwyr penodol. Gellir dirprwyo swyddogaethau, megis trefnu lleoliadau, ond ni all prifysgolion ddirprwyo eu cyfrifoldebau cyfreithiol. Er enghraifft, mae'n dal yn ddyletswydd ar y Brifysgol i sicrhau bod asesiad risg priodol wedi'i gynnal yn y lleoliad, neu fod addasiadau rhesymol yn eu lle ar gyfer myfyrwyr anabl. Mae'r angen am gysondeb o ran ymarfer a dealltwriaeth gyffredin o rolau a chyfrifoldebau yn hollbwysig pan fydd asiantaethau allanol yn cael eu comisiynu ac felly dylai'r trefniadau ag asiantaethau allanol adlewyrchu darpariaethau'r polisi hwn.

Briffio a gwybodaeth y myfyriwr cyn y lleoliad

Rhaid darparu gwybodaeth briffio gan yr ysgol i'r holl fyfyrwyr cyn dechrau unrhyw weithgaredd lleoliad. Dylai'r wybodaeth briffio gynnwys:

- llawlyfr lleoliad;
- trafodaeth o'r gweithgareddau dysgu a gynlluniwyd, deilliannau dysgu a fwriedir a sut y cânt eu hasesu a'r cyfleoedd ar gyfer ail-asesu;
- yr asesiad risg ac argymhellion ynghylch iechyd, diogelwch, lles ac yswiriant personol ar gyfer y myfyriwr;
- cyfrifoldebau a hawliau'r myfyriwr yn y lleoliad;
- ystyriaethau iaith a diwylliannol (ar gyfer lleoliadau rhyngwladol);
- trefniadau llety (lle bo'n berthnasol);
- gwybodaeth gyswllt - ar gyfer y Brifysgol a darparwr y lleoliad, yn ogystal ag unrhyw sefydliadau lleol perthnasol yn y lleoliad. Rhaid i'r holl fyfyrwyr fod yn ymwybodol o'r broses ar gyfer codi pryderon tra byddant ar leoliad gyda'r ysgol a darparwr y lleoliad a'r cymorth ychwanegol a ddarperir gan [Undeb y Myfyrwyr](#). Ar gyfer myfyrwyr ar leoliadau clinigol, bydd gwybodaeth ychwanegol ar gael ar sut i godi ac uwchgyfeirio pryderon;
- trefniadau cefnogi myfyrwyr gan gynnwys dull ac amserlen gyswllt y cytunwyd arnynt ar gyfer cyfnod y lleoliad;
- unrhyw anghenion penodol y myfyriwr unigol (e.e. anabledd, iechyd, dietegol neu grefyddol) a sut y darperir ar gyfer y rhain yn y lleoliad.

Cofrestr yr ysgol o weithgareddau lleoliad

Rhaid i ysgolion gadw cofrestr o'r holl weithgareddau yn y lleoliad. Dylai hyn gynnwys y wybodaeth ganlynol ar gyfer pob lleoliad:

- yr ardal benodol o fewn yr ysgol sy'n gysylltiedig â gweithgarwch y lleoliad (disgyblu / rhaglen / tîm ymchwil);
- y cydlynnydd/tiwtor lleoliad penodol;
- natur y lleoliad (e.e. lleoliad(au), mathau o weithgareddau);
- unrhyw sefydliadau eraill sy'n cymryd rhan;
- enwau a manylion cyswllt;
- datganiad o gyfrifoldebau darparwr y lleoliad;
- copi o unrhyw gytundebau ffurfiol gyda darparwr y lleoliad;
- rhestr o enwau a rhifau ID myfyrwyr sy'n cymryd rhan yn y lleoliad;
- datganiad o unrhyw addasiadau rhesymol y cytunwyd arnynt gyda darparwr y lleoliad; a
- chaniatâd ysgrifenedig y myfyriwr i ddatgelu anabledd, lle y bo'n berthnasol.

Cyswllt myfyriwr yn ystod y lleoliad

Lleoliadau mewn modiwlau

Ar gyfer cyfnodau lleoliad byrrach (h.y. mewn modiwlau), mae'n rhaid sefydlu cyswllt cynnar er mwyn sicrhau fod myfyrwyr yn cael eu cefnogi pe byddai unrhyw faterion neu anawsterau'n codi a allai effeithio arnynt wrth gyflawni canlyniadau dysgu'r modiwl, ac i sicrhau fod sesiwn ymsefydlu priodol wedi digwydd. O ystyried yr amrywiaeth o ddarpariaeth fodiwlaid sy'n bodoli (o ryddhau am ran o'r diwrnod i wythnosau llawn yn cael eu treulio gyda'r darparwr) bydd angen i ysgolion ddefnyddio disgrisiwn o ran beth yw pwynt cyswllt cynnar ar gyfer y modiwl priodol. Fodd bynnag, o ystyried cyfnod byr y lleoliadau, mae'n debyg y bydd angen gwneud cyswllt dim hwyrach na'r ail sesiwn dydd/ail ddiwrnod y gweithgarwch lleoliad.

Lleoliadau semester a blwyddyn o hyd

Ar gyfer lleoliadau semester a blwyddyn o hyd, dylai ysgolion ystyried pa mor ymarferol ydy ymweliadau bugeiliol gan diwtor personol, yn enwedig os yw'r lleoliad yn y DU. Os nad yw'n bosibl i ymweld â phob myfyriwr unigol, dylid ystyried y canlynol:

- ymweliadau ar y cyd (h.y. rhannu cyfrifoldebau ymweld gydag ysgolion eraill ym Mhrifysgol Caerdydd gyda myfyrwyr ar leoliad yn yr un lleoliad/rhanbarth);
- gwneud ymweliad bugeiliol â chanolfan 'ganolog' y gallai nifer o fyfyrwyr deithio iddo mewn diwrnod;
- ymweld â darparwyr lleoliadau sefydledig ar gylch rheolaidd;
- defnyddio asiantaeth allanol.

Lle na ellir cynnal ymweliadau bugeiliol, mae'n hynod bwysig datblygu dulliau priodol o gyfathrebu ar gyfer myfyrwyr yn ystod eu lleoliadau. Dylid esbonio'r dull a'r amserlen i'r myfyrwyr cyn i'r lleoliad ddechrau gyda'r cyswllt cyntaf yn digwydd o fewn y pythefnos cyntaf er mwyn sicrhau fod sesiwn ymsefydlu briodol wedi cael ei chynnal a bod y myfyriwr wedi pontio i amgylchedd y lleoliad. Y disgwyliadau gofynnol ar gyfer cyswllt myfyrwyr yw dwywaith y semester dros Skype a/neu ffôn gydag ebost dilynol lle bo'n briodol.

Lle nodwyd bod lleoliadau yn perthyn i gategori risg uwch (D ac F), disgwylir y bydd yr ysgol yn monitro'r risgiau penodol a nodwyd fel rhan o'r broses asesu risg gyda'r myfyriwr a darparwr y lleoliad fel rhan o'r broses rheoli lleoliad. Rhaid i'r myfyrwyr fod yn ymwybodol o'r broses ar gyfer codi pryderon tra byddant ar leoliad gyda'r ysgol a darparwr y lleoliad.

Rhaid i'r holl fyfyrwyr fod yn ymwybodol o'r broses ar gyfer codi pryderon tra byddant ar leoliad gyda'r ysgol a darparwr y lleoliad a'r cymorth ychwanegol a ddarperir gan [Undeb y Myfyrwyr](#). Ar gyfer myfyrwyr ar leoliadau clinigol, efallai y bydd gwybodaeth ychwanegol ar gael ar sut i godi ac uwchgyfeirio pryderon;

Hefyd dylid cael pwyntiau cyswllt a llinellau cyfathrebu wedi'u trefnu'n glir rhwng yr ysgol a darparwr y lleoliad. Dylai hyn gynnwys cyfleoedd i ddarparwr y lleoliad wneud y canlynol:

- godi pryderon neu gwynion am unrhyw agwedd ar y lleoliad, gan gynnwys perfformiad neu ymddygiad myfyriwr unigol;
- gwneud awgrymiadau i'r Brifysgol am sut y gellid gwella'r gweithgaredd lleoliad.

Rhaid cofnodi'r holl gyfathrebu ar ffeil y myfyriwr a'i adolygu ar ddiwedd y lleoliad. Gallai'r wybodaeth fod yn sail i unrhyw benderfyniadau yn y dyfodol ar briodoldeb gosod lleoliadau gyda'r darparwr.

Dychwelyd o leoliad

Mae'n bwysig bod myfyrwyr yn cael eu cefnogi wrth drosglwyddo yn ôl i'r Brifysgol i ailgydio yn eu rhaglen academaidd. Gellir gwneud hyn ar sail un i un neu drwy grŵp sesiwn ôl-drafod os oes nifer o fyfyrwyr sy'n dychwelyd ar yr un pryd. Er y byddai cyswllt rheolaidd drwy gydol y lleoliad yn tynnu sylw'r brifysgol at unrhyw faterion neu bryderon brys, gall sesiwn ôl-drafod amlygu meysydd o arfer da y gellir eu rhannu a'u nodi drwy'r broses Adolygu a Gwella Blynyddol.

Gweithgareddau monitro a gwerthuso'r lleoliad

Rhaid i ysgolion sicrhau bod ffordd glir, effeithiol a chyfrinachol i fyfyrwyr roi adborth tra byddant ar leoliad i ddiogelu profiad y myfyriwr. Dylid monitro, gwerthuso a chrynhoi adborth mewn adroddiad blynyddol i'r Bwrdd Astudiaethau ac i'r Brifysgol drwy'r broses Adolygu a Gwella Blynyddol. Dylai hyn gynnwys gwybodaeth sy'n crynhoi:

- nifer y myfyrwyr a chyflawniadau ar leoliad;
- unrhyw effaith o ganlyniad i niferoedd myfyrwyr cynyddol ar yr adnoddau sydd ar gael i gefnogi myfyrwyr;
- adborth gan yr holl randdeiliaid;
- myfyrio ar unrhyw newidiadau a gyflwynwyd i drefniadau rheoli'r lleoliad, ynghyd â sylwadau ar unrhyw newidiadau arfaethedig i wella gweithgarwch lleoliad yn y dyfodol;
- unrhyw sylwadau eraill, gan gynnwys pwyntiau allweddol sy'n crynhoi unrhyw agweddau ar arfer da mewn gweithgarwch lleoliad a ystyriwyd i fod yn arbennig o effeithiol.

Bydd y Pwyllgor Safonau ac Ansawdd Academaidd yn gyfrifol am oruchwyliath sefydliadol monitro ac adrodd am weithgarwch lleoliad drwy'r broses ARE.

ADRAN 8: Cymorth ac Arweiniad

Gan fod y mathau o ddarpariaeth lleoliad a amlinellwyd yn Atodiad A yn amrywio o ran maint, cymhlethdod a risg, bydd nifer o staff gwasanaethau proffesiynol ac academaidd yn cymryd rhan wrth gefnogi trefnu, cyflawni a monitro'r gweithgarwch lleoliad, gyda chynigion mwy cymhleth yn gofyn am gryn ymrwymiad o ran amser ac ymdrech. Caiff ysgolion eu hannog i fanteisio ar yr amrywiaeth o arbenigedd perthnasol sy'n bodoli ar draws y Brifysgol. Mae hyn yn cynnwys:

- **Y Gwasanaeth Gyrfaedd a Chyflogadwyedd** (cyswllt cyflogwyr a chanfod lleoliadau, mewnbwn i ddylunio darpariaeth gan gynnwys cael lleoliadau a pharatoi amdanynt: careers@caerdydd.ac.uk).
- **Rhwydwaith Swyddogion Lleoliadau** (cyswllt: Rhian Perridge perridger@caerdydd.ac.uk).
- **Ymholiadau Yswiriant Teithio a Chyffredinol** (Steve Blake (Swyddog Yswiriant) blakes@caerdydd.ac.uk).
- **Uned Diogelwch Galwedigaethol, Iechyd a'r Amgylchedd** (iechyd a diogelwch ac asesiad risg: safety@caerdydd.ac.uk).
- **Y Ganolfan Cyfleoedd Byd-eang** (cyfleoedd am symud yn fyd-eang: go@caerdydd.ac.uk).
- **Y Gwasanaeth Anabledd a Dyslecsia** (cefnogaeth i fyfyrwyr sydd angen addasiadau rhesymol: disability@caerdydd.ac.uk).
- **Cydraddoldeb ac Amrywiaeth** (Alison Preece (Swyddog Cydraddoldeb ac Amrywiaeth) preecea@caerdydd.ac.uk neu Catrin Morgan (Rheolwr Cydraddoldeb ac Amrywiaeth) morganca5@caerdydd.ac.uk).
- **UECA** (canllawiau iechyd a diogelwch cyffredinol ar gyfer lleoliadau myfyrwyr Addysg Uwch).
- **ASET** (canllawiau ymarferol ar gyfer staff lleoliadau sy'n ymwneud â rheoli lleoliadau myfyrwyr o ddydd i ddydd).
- **Undeb y Myfyrwyr - Help a Chyngor** i fyfyrwyr ar leoliad
- **GO Wales** - gall y Tîm Go Wales ym Mhrifysgol Caerdydd eich helpu i ddod o hyd i gyfleoedd cysgodi gwaith, sesiynau blasu gwaith a hyd at chwe wythnos o leoliadau gwaith â thâl. Am fanylion pellach cysylltwch â Gowales@caerdydd.ac.uk

ATODIAD A: Tacsonomeg Gweithgarwch Cyfnod ar Leoliad

| | Lleoliadau Gwaith / Interniaethau | Astudio Dramor (gan gynnwys cyfnewid rhyngwladol ac Erasmus) | Gwirfoddoli a phrofiad gwaith nad ydynt yn arwain at gredydau |
|-------------------------------|---|--|--|
| Diffiniad | <p>Mae pwyslais y lleoliad/interniaeth ar feithrin profiad cyflogaeth technegol neu broffesiynol. Gallai hyn fod yn y DU neu dramor drwy flwyddyn academaidd lawn, semester neu fodiwl.</p> <p>Gallai'r myfyriwr fod dan gontract gan gyflogwr, neu heb gontract. Os yw dan gontract, mae'r myfyriwr yn cael y statws, y tâl, a'r mynediad i strwythurau cefnogi sy'n gymesur â gweithwyr y sefydliad.</p> | <p>Mae'r myfyriwr wedi'r gofrestru fel myfyriwr yn y sefydliad partner lle mae ar leoliad a Chaerdydd. Mae'r lleoliad yn cynnig cyfnod o astudiaeth academaidd gyda Phrifysgol dramor, sydd yn arwain at gredydau mewn rhaglen gan Gaerdydd.</p> <p>Mae lleoliadau naill ai yn:</p> <p>a) Orfodol: i ddyfarnu'r radd Caerdydd (semester neu flwyddyn academaidd lawn)</p> <p>b) Dewisol: gall myfyriwr wneud cais am leoliadau ledled y byd drwy raglen Erasmus+ (neu gynlluniau eraill) i astudio neu weithio mewn gwlad Ewropeaidd am 2-12 mis fel rhan o'u rhaglen gradd.</p> | <p>Gellir trafod hyn yn uniongyrchol rhwng y myfyriwr a darparwr y lleoliad neu gyda chefnogaeth gan y Brifysgol (ysgol academaidd / Canolfan Cyfleoedd Byd-Eang) ac nid yw'n un o ofynion rhaglen astudio'r myfyriwr.</p> |
| Nodweddion y Cwricwlwm | <p>a) Blwyddyn ar Leoliad: lleoliad unigol sy'n arwain at 120 o gredydau, fel rhan o raglen astudio, sydd fel arfer am gyfnod o un flwyddyn academaidd. Mae cynnwys blwyddyn ar leoliad yn creu rhaglen astudio ar wahân gan y bydd amrywiad y lleoliad yn cael ei adlewyrchu yn nheitl y rhaglen (e.e. LLB gyda Blwyddyn ar Leoliad Proffesiynol).</p> <p>b) Modiwl: un modiwl neu gyfres o fodiwlau sy'n arwain at gredydau, fel rhan o raglen astudio.</p> | <p>Nid yw wedi'i integreiddio i'r cwricwlwm a gallai gael ei gyflawni yn ystod cyfnodau gwyliau neu y tu allan i oriau cyswllt sydd wedi'u trefnu yn y Brifysgol.</p> | |

| | | | |
|--|--|---|--|
| <p>Nodweddion Asesu</p> | <p>a) Blwyddyn ar Leoliad: Mae'r deilliannau dysgu ar gyfer y lleoliad yn cael eu hasesu gan Brifysgol Caerdydd ac mae'r credydau a'r marciau'n cyfrannu'n uniongyrchol tuag at gyfrifo dosbarth y radd (10%).</p> <p>b) Lleoliadau wedi'u gwreiddio mewn modiwlau: Asesir y deilliannau dysgu ar gyfer y modiwl drwy ddulliau asesu y cytunwyd arnynt.</p> <p>Dylid datblygu cynlluniau asesu a meini prawf marcio ar gyfer y holl weithgarwch lleoliadau sy'n arwain at gredydau.</p> | <p>Asesiad sy'n arwain at gredydau: mae'r lleoliad yn cael ei asesu, ac mae credydau a marciau a enillir yn y sefydliad partner yn cael eu trosi drwy'r broses Trosi Graddau gan Gaerdydd ac yn cyfrannu'n uniongyrchol at gyfrifo dosbarthiad y radd.</p> | <p>Dim asesiad.</p> |
| <p>Lefel Cefnogaeth</p> | <p>Cynnal cyswllt wedi'i drefnu gyda myfyrwyr sy'n cael ei drafod cyn i fyfyrwr ddechrau ar leoliad. Bydd aelod penodol o staff yng Nghaerdydd ac yn narparwr y lleoliad sydd yn gyswllt allweddol/goruchwyliwr/mentor. Ar gyfer lleoliadau semester a blwyddyn o hyd, mae'n rhaid i'r cyswllt cyntaf ddigwydd o fewn pythefnos cyntaf wedi dechrau'r lleoliad. Rhaid i leoliadau risg uwch gael eu monitro bob mis gyda'r myfyrwr a darparwr y lleoliad.</p> <p>Ar gyfer cyfnodau lleoliad byrrach (e.e. mewn modiwlau), mae'n rhaid sefydlu cyswllt cynnar er mwyn sicrhau fod myfyrwyr yn cael eu cefnogi pe byddai unrhyw faterion neu anawsterau'n codi a allai effeithio arnynt wrth gyflawni canlyniadau dysgu'r modiwl.</p> | <p>Rhaid trafod cyswllt rheolaidd a monitro ar gyfer myfyrwyr sy'n gweithio dramor cyn i'r myfyrwr ddechrau ar y lleoliad. Ar gyfer lleoliadau semester a blwyddyn o hyd, mae'n rhaid i'r cyswllt cyntaf ddigwydd o fewn pythefnos cyntaf.</p> <p>Ar gyfer cyfnodau lleoliad byrrach (e.e. mewn modiwlau), mae'n rhaid sefydlu cyswllt cynnar er mwyn sicrhau fod myfyrwyr yn cael eu cefnogi pe byddai unrhyw faterion neu anawsterau'n codi a allai effeithio arnynt wrth gyflawni canlyniadau dysgu'r modiwl.</p> | <p>Gellir trefnu cyswllt rheolaidd os bydd yn cael ei drefnu drwy'r Ganolfan Cyfleoedd Byd-Eang.</p> |
| <p>Cyfrifoldebau Prifysgol Caerdydd</p> | <p>Yn gyfrifol am sicrhau ansawdd y ddarpariaeth addysgol, adnoddau a threfniadau goruchwylio. Caiff hyn ei reoli ar lefel sefydliadol drwy Fframwaith Sicrhau Ansawdd Prifysgol Caerdydd.</p> | <p>Gall Gyrfaedd a Chyflogadwyedd a'r Ganolfan Cyfleoedd Byd-Eang helpu</p> | |

| | | | |
|--|---|--|---|
| <p>Cyfrifoldebau: Ysgol/Sefydliad</p> | <p>Rheoli gweithredol, sicrwydd a chefnogaeth ar gyfer cyfleoedd lleoliad, gan gynnwys:</p> <ul style="list-style-type: none"> • Asesiad o briodoldeb darparwyr lleoliadau unigol (e.e. drwy fecanweithiau asesu risg gan gynnwys yswiriant). • Cymryd camau i sicrhau fod cyfleoedd yn gyson gyda Pholisi Cyfleoedd Cyfartal y Brifysgol. • Diffinio'r cyfrifoldebau a'r hawliau manwl sy'n berthnasol i fyfyrwyr a darparwyr. • Cynnal sesiwn frifio i ddarparwyr a sicrhau fod canllawiau ysgrifenedig ar gael fel llawlyfrau, gan gynnwys gwybodaeth ar ddeiliannau dysgu a fwriedir. Efallai y byddai'n defnyddio datblygu 'cytundeb dysgu' gyda darparwyr. • Darparu canllawiau a dogfennau i gefnogi myfyrwyr cyn, yn ystod, ac ar ôl y lleoliad (e.e. llawlyfr y lleoliad). • Rheoli lleoliad a marcio'r cynlluniau asesu yn enwedig lle mae darparwyr lleoliad wedi cael mewnbwn wrth gyflawni rhai o'r ymarferion asesu. • Gwerthuso effeithiolrwydd lleoliadau. | <p>Rheoli gweithredol, sicrwydd a chefnogaeth ar gyfer cyfleoedd lleoliad, gan gynnwys:</p> <ul style="list-style-type: none"> • Asesiad o briodoldeb darparwyr lleoliadau unigol (e.e. drwy fecanweithiau asesu risg)*. • Cymryd camau i sicrhau fod cyfleoedd yn gyson gyda Pholisi Cyfleoedd Cyfartal y Brifysgol*. • Diffinio'r cyfrifoldebau a'r hawliau manwl myfyrwyr*. • Darparu canllawiau a dogfennau i gefnogi myfyrwyr cyn, yn ystod, ac ar ôl y lleoliad (e.e. llawlyfr lleoliad dramor)*. • Cynghori, craffu a chymeradwyo detholiad modiwl/cynllun astudio myfyriwr i sicrhau fod y cynllun yn bodloni rheoliadau rhaglenni*. (Mae Cytundeb Dysgu Erasmus wedi'i lenwi ar gyfer lleoliadau astudio Erasmus.) • Sefydliad lletyol yn cynnal asesiad a'r Ysgol yn gyfrifol am drosi marciau. • Gwerthuso effeithiolrwydd lleoliadau*. <p>*Darperir cefnogaeth ganolog yn ogystal â lleoliadau sy'n cael eu cydlynu gan y Rhaglen Cyfnewid Rhyngwladol drwy'r Ganolfan Cyfleoedd Byd-eang</p> | <p>myfyrwyr i ganfod cyfleoedd profiad gwaith â thâl a di-dâl.</p> <p>Os trefnir y gweithgareddau gan y Brifysgol/Ysgol mae'n debyg y bydd y cyfrifoldebau canlynol wedi'u cyflawni:</p> <ul style="list-style-type: none"> • Asesiad o briodoldeb darparwyr lleoliadau unigol (e.e. drwy fecanweithiau asesu risg gan gynnwys yswiriant); • Cymryd camau i sicrhau fod cyfleoedd yn gyson gyda Pholisi Cyfleoedd Cyfartal y Brifysgol; • Amlygu pwyntiau cyswllt wedi'u hamserlennu. <p>Os nad yw'r gweithgaredd wedi'i drefnu'n ffurfiol gan y Brifysgol, nid oes unrhyw gyfrifoldeb ar y Brifysgol i bennu iechyd a diogelwch, yswiriant neu bwyntiau cyswllt wedi'u hamserlennu.</p> |
|--|---|--|---|

| | | | |
|---|--|---|---|
| <p>Cyfrifoldebau Myfyrwr (Cyffredinol)</p> | <ul style="list-style-type: none"> • Sicrhau cyfle lleoliad addas (lle bo'n briodol). • Os dramor, cael fisa ac unrhyw yswiriant angenrheidiol. • Os dramor, cofrestru gyda'r Conswl Prydeinig lleol. • Cydymffurfio ag unrhyw god ymddygiad proffesiynol perthnasol ac ymddwyn fel cynrychiolydd i'r rhaglen a Phrifysgol Caerdydd. • Cynnal presenoldeb priodol a lefelau cyswllt fel y cytunwyd arnynt gyda Phrifysgol Caerdydd cyn cychwyn y lleoliad. • Chwilio am gyfleoedd dysgu a manteisio i'r eithaf ar y profiad dysgu sydd ar gael. • Hysbysu'r ysgol os yw'r lleoliad yn dod i ben cyn pryd. | <ul style="list-style-type: none"> • Cael fisa ac unrhyw yswiriant angenrheidiol ar gyfer cyfnod dramor. • Cofrestru gyda'r Conswl Prydeinig lleol. • Datblygu cynllun astudiaeth / cytundeb dysgu yn dilyn canllaw a ddarperir ar ddewis modiwlau a rheoliadau rhaglen. • Hysbysu Prifysgol Caerdydd am unrhyw newidiadau i'r cynllun astudio y cytunwyd arno, a chael cymeradwyo'r newidiadau hyn. • Bod yn ymwybodol o reoliadau academiaidd yn y sefydliad lletyol, a dilyn y rhain. • Cynnal presenoldeb priodol a lefelau cyswllt fel y cytunwyd arnynt gyda Phrifysgol Caerdydd cyn cychwyn y lleoliad. • Chwilio am gyfleoedd dysgu a manteisio i'r eithaf ar y profiad dysgu sydd ar gael. • Hysbysu'r ysgol os yw'r lleoliad yn dod i ben cyn pryd. | <ul style="list-style-type: none"> • Sicrhau cyfle profiad gwaith addas (lle bo'n briodol). • Os dramor, cael fisa ac unrhyw yswiriant. • Gwirio gwefan y Swyddfa Dramor a'r Gymanwlad am y wybodaeth ddiweddaraf. • Ymddwyn yn broffesiynol ac fel cynrychiolydd o Brifysgol Caerdydd, lle mae'r cyfle wedi'i drefnu gyda chefnogaeth sefydliadol. |
| <p>Cyfrifoldebau Darparwr y Lleoliad (Cyffredinol)</p> | <ul style="list-style-type: none"> • Darparu cyfleoedd dysgu priodol, gyda phwyslais penodol ar brofiad proffesiynol, ymarferol, neu brofiad technegol. • Lle bo'n briodol, cyfrannu at asesiad myfyrwr. • Cydymffurfio gyda'r holl gyfrifoldebau o dan deddfwriaeth cyflogaeth. • Cydymffurfio gyda deddfwriaeth lechyd a Diogelwch a chynnal yswiriant priodol. • Cydymffurfio gyda'r Ddeddf Cydraddoldeb (2010) i sicrhau bod addasiadau rhesymol yn eu lle. | <ul style="list-style-type: none"> • Darparu cyfleoedd dysgu priodol, cynnal asesiadau, cynhyrchu trawsgrifiad o ganlyniadau. • Cydymffurfio gyda deddfwriaeth lechyd a Diogelwch a chynnal yswiriant priodol. | <p>Lle cefnogir y cyfle gan y Brifysgol, byddai disgwyl i'r darparwr gydymffurfio gyda deddfwriaeth lechyd a Diogelwch, cyflogaeth ac yswiriant fel bo'n berthnasol.</p> |

| | | | |
|--|--|--|--|
| | | | |
|--|--|--|--|

ATODIAD B: Dosbarthiad Risg a Mesurau Rheoli

| Categori | Perygl Lefel | Mesurau Rheoli | | |
|-----------|-----------------|--|---|---|
| | | Dogfennau cychwynnol sydd eu hangen fel sail i'r asesiad risg | Y Broses Asesu Risg | Gofynion hyfforddi / briffio myfyriwr |
| A | Isel | <ul style="list-style-type: none"> Llythyr o ddisgwyliad Gwirio am Holiadur Darparwr Lleoliad wedi'i lenwi a'i lofnodi Os yw wedi'i gwblhau dros 1 flwyddyn yn ôl, ail-anfon yr Holiadur Darparwr Lleoliad Ffurflen Datganiad y Myfyriwr | Mae'r Asesiad Risg yn cael ei gynnal yn seiliedig ar Holiadur Darparwr y Lleoliad a Ffurflen Datganiad y Myfyriwr | Briffio cyffredinol i'r myfyriwr |
| B | Isel / Canolig | <ul style="list-style-type: none"> Llythyr o ddisgwyliad Holiadur Darparwr y Lleoliad Ffurflen Datganiad y Myfyriwr | Mae'r Asesiad Risg yn cael ei gynnal yn seiliedig ar Holiadur Darparwr y Lleoliad a Ffurflen Datganiad y Myfyriwr | Briffio cyffredinol myfyriwr gyda myfyriwr yn derbyn gwybodaeth ychwanegol am weithio dramor |
| C | Canolig | <ul style="list-style-type: none"> Llythyr o ddisgwyliad Trefniadau penodol i'r cwrs a chytundeb y lleoliad yn eu lle mewn perthynas â gofynion corff proffesiynol a gofynion statudol Ffurflen Datganiad y Myfyriwr | <p>Cynhelir Risg Asesiad yn seiliedig ar ddarpariaethau diogelwch statudol a safonau proffesiynol/rheoliadau addasrwydd i ymarfer* a Ffurflen Datganiad y Myfyriwr</p> <p>Mesurau safonol fel sy'n ofynnol gan gytundebau safonol (e.e. gwiriadau DBS, ac ati.)</p> | Briffio cyffredinol i'r myfyriwr |
| Ch | Canolig / Uchel | <ul style="list-style-type: none"> Llythyr o ddisgwyliad Trefniadau penodol i'r cwrs a chytundeb y lleoliad yn eu lle mewn perthynas â gofynion corff proffesiynol a gofynion statudol Ffurflen Datganiad y Myfyriwr | Cynhelir Risg Asesiad yn seiliedig ar ddarpariaethau diogelwch statudol a safonau proffesiynol/rheoliadau addasrwydd i ymarfer* a Ffurflen Datganiad y Myfyriwr | Briffio cyffredinol myfyriwr gyda myfyriwr yn derbyn gwybodaeth ychwanegol am weithio dramor |
| D | Canolig | <ul style="list-style-type: none"> Llythyr o ddisgwyliad Holiadur Darparwr y Lleoliad Ffurflen Datganiad y Myfyriwr | Mae'r Asesiad Risg yn cael ei gynnal yn seiliedig ar Holiadur Darparwr y Lleoliad a Ffurflen Datganiad y Myfyriwr, gyda mewnbnw arbenigol gan isadrannau'r Brifysgol fel sy'n ofynnol | <p>Briffio cyffredinol i'r myfyriwr</p> <p>Ystyried briffio ychwanegol mewn perthynas ag unrhyw weithgareddau risg uchel a nodwyd</p> |

| | | | | |
|---|-------|--|---|---|
| F | Uchel | <ul style="list-style-type: none"> • Llythyr o ddisgwyliad • Holiadur Darparwr y Lleoliad • Ffurflen Datganiad y Myfyriwr | <p>Mae'r Aseiad Risg yn cael ei gynnal yn seiliedig ar Holiadur Darparwr y Lleoliad a Ffurflen Datganiad y Myfyriwr, gyda mewnbwn arbenigol gan isadrannau'r Brifysgol fel sy'n ofynnol</p> | <p>Briffio Cyffredinol Myfyryr gyda myfyryr yn derbyn gwybodaeth ychwanegol am weithio dramor</p> <p>Ystyried briffio ychwanegol mewn perthynas ag unrhyw weithgareddau risg uchel a nodwyd</p> |
|---|-------|--|---|---|

* Mewn achosion lle mae darpariaethau diogelwch statudol a safonau proffesiynol/rheoliadau addasrwydd i ymarfer yn llai llym na'r gofynion o dan y polisi hwn, yna dylid cyhoeddi Holiadur Darparwr Lleoliad a'i ddefnyddio fel sail i'r aseiad risg.

ATODIAD C: Dogfennau sampl

Cydnabyddir y bydd gan rhai Ysgolion eisoes systemau ar waith ar gyfer trefnu ac asesu risg darpariaeth lleoliadau. Mae'r dogfennau yn yr Atodiad hwn yn nodi'r ymholiadau safonol y dylid ymgymryd â nhw mewn perthynas â darpariaeth lleoliad. Fodd bynnag, ni fwriedir iddynt fod yn rhagnodol a gallai fod yn well gan yr Ysgolion i ddatblygu dogfennau cyhyd â'i fod yn mynd i'r afael â'r ymholiadau gofynnol sydd wedi'u nodi yn y dogfennau sampl.

- 1 Llythyr o ddisgwyliad
- 2 Cyfrifoldebau pob parti
- 3 Holiadur Darparwr y Lleoliad:
 - Categori risg A
 - Categori Risg B i F
- 4 Ffurflen datganiad y myfyriwr
- 5 Ffurflen asesu risg lleoliad
- 6 Dogfennaeth enghreiffiol

1) Llythyr o ddisgwyliad (anfonir i bob darparwr lleoliadau, yn ddelfrydol drwy ebost)

Annwyl [nodwch enw cyswllt Darparwr y Lleoliad]

Diolch yn fawr am gytuno i ddarparu cyfle am leoliad ar gyfer ein myfyrwyr.

Er mwyn cydymffurfio â Deddfwriaeth Iechyd a Diogelwch, mae'n rhaid i'r Brifysgol gael gwybodaeth benodol gan ddarparwyr y lleoliad. Byddem yn ddiolchgar iawn pe gallech lenwi holiadur darparwr y lleoliad (amgaeedig) a'i ddychwelyd i mi erbyn [nodwch y dyddiad dychwelyd].

Rwyf hefyd yn amgáu dogfen sy'n egluro cyfrifoldebau'r Brifysgol, y myfyriwr a darparwr y lleoliad er gwybodaeth. Fodd bynnag, os bydd achos lle mae unrhyw gyfyngiadau meddygol/addasrwydd yn gysylltiedig â'r lleoliad, byddem yn ddiolchgar pe gallech gysylltu â mi er mwyn trafod y swydd.

Diolch i chi unwaith eto am roi y cyfle gwerthfawr hwn, ac os ydych angen unrhyw wybodaeth bellach, yna mae croeso i chi gysylltu â mi.

Yn gywir

xxxxxx

Sylwer:

Gall fod yn ddefnyddiol i egluro i ddarparwr y lleoliad sut y caiff y myfyriwr ei asesu, ac i nodi unrhyw ddisgwyliad y bydd y darparwr yn cyfrannu ato yn y broses asesu; er enghraifft:

Mae'r lleoliad yn rhan o'r modiwl XXX, sydd yn elfen sy'n cael ei hasesu o raglen gradd y myfyriwr. Mae gofyn i'r myfyriwr gadw cofnod dyddiol o ddysgu ar leoliad, a bydd gofyn i chi lofnodi hwn. Gobeithiaf na fydd hyn yn rhy feichus.

2) Cyfrifoldebau pob parti

Bydd Ysgol XXX Prifysgol Caerdydd yn:

- Paratoi'r myfyriwr am y lleoliad a sicrhau eu bod yn ymwybodol o agweddau iechyd a diogelwch cyffredinol; dylid nodi mai cyffredinol yn unig yw hyn o ran natur a ni fydd yn cynnwys unrhyw wybodaeth benodol sydd ei angen ar gyfer unrhyw swydd neu weithle penodol.
- Rhoi'r cyfle i'r myfyriwr roi adborth i'r Ysgol am unrhyw broblemau maen nhw wedi'u profi neu bryderon sydd ganddynt cyn, yn ystod neu yn dilyn lleoliad o ran iechyd, diogelwch a lles.
- Ymateb i unrhyw adborth cadarnhaol a negyddol sy'n ymwneud ag iechyd, diogelwch a lles yn ystod lleoliad y myfyriwr drwy hysbysu Darparwr y Lleoliad.
- Cynnal Asesiad Risg Lleoliad ac unrhyw gamau gweithredu dilynol; bydd hyn ar gael i Ddarparwr y Lleoliad a'r myfyriwr.
- Darparu Cydlynnydd Lleoliad penodol.

Bydd y myfyriwr yn:

- Ymddwyn mewn ffordd effeithiol, ddiogel a dibynadwy.
- Hysbysu darparwr y lleoliad a'r ysgol am unrhyw ffactorau personol, pryderon iechyd (gan gynnwys iechyd meddwl) neu anabledau a allai arwain at yr angen am addasiad(au) penodol.
- Mynychu unrhyw sesiynau briffio/ymsefydlu a roddir gan yr ysgol neu'r darparwr lleoliad ac ymglyfarwyddo eu hunain ag unrhyw wybodaeth a ddarperir cyn i'r lleoliad ddechrau.
- Rhoi gwybod i'r ysgol am eu manylion cyswllt ar gyfer y lleoliad.
- Dilyn rheolau, arferion a phrosesau iechyd a diogelwch darparwr y lleoliad, gan gynnwys unrhyw hyfforddiant a chyfarwyddyd sydd ei angen.
- Cyflawni gwaith penodedig o dan oruchwyliaeth briodol gan unigolion a enwebwyd gan ddarparwr y lleoliad.
- Hysbysu darparwr y lleoliad am unrhyw bryderon mewn perthynas ag iechyd a diogelwch.
- Ymgynghori gyda'r ysgol a'i hysbysu o unrhyw newidiadau i amodau neu hyd y lleoliad.
- Adrodd am unrhyw ddamweiniau neu fethiannau agos i ddarparwr y lleoliad a'r ysgol cyn gynted â phosibl.
- Rhoi gwybod i'r ysgol os nad ymdrinnir ag unrhyw bryderon o ran iechyd a diogelwch a godwyd gyda darparwr y lleoliad.
- Cwblhau'r holl adroddiadau a chofnodion y gofynnwyd amdanynt gan Brifysgol Caerdydd neu Ddarparwr y Lleoliad.
- Darparu mynediad i'r holl gofnodion sy'n cael eu cadw yn ystod y lleoliad i aelod o staff Prifysgol Caerdydd sy'n ymweld â goruchwylwr y lleoliad, ac eithrio lle ceir mater sensitifrydd masnachol neu ddiogelwch cenedlaethol (yn achos tiwtor ymweld yn unig)

Bydd Darparwr y Lleoliad yn

- Rhoi sesiwn ymsefydlu llawn a chlir i'r myfyriwr o iechyd a diogelwch y gweithle gan gynnwys trefniadau mewn achos o dân; mewn achos o ddamwain neu ddigwyddiad mewn perthynas â'r peryglon penodol y gellir dod ar eu traws yn y gweithle a rhagofalon iechyd a diogelwch.
- Cael cynllun o'r gweithgareddau i'w cyflawni gan y myfyriwr a chynnal hyfforddiant iechyd a diogelwch cysylltiedig.
- Sicrhau bod gan y myfyriwr oruchwyliwr (Saesneg ei iaith) yn yr amgylchedd gwaith a bod y myfyriwr yn gwybod gyda phwy i gysylltu yn y gweithle ynghylch unrhyw faterion iechyd, diogelwch a lles.
- Cydymffurfio â deddfwriaeth iechyd a diogelwch priodol.
- Cynnwys y myfyriwr yn y broses asesu risg ar gyfer y gweithgareddau maen nhw'n cymryd rhan ynddynt, gan gymryd i ystyriaeth efallai nad oes gan y myfyriwr brofiad yn y gweithgaredd.
- Sicrhau bod y myfyriwr yn ymwybodol o'r mesurau risg a rheoli risg sy'n gysylltiedig â gweithgareddau drwy gyfrwng proses asesu risg addas.
- Darparu gwybodaeth, cyfarwyddiadau, hyfforddiant a goruchwyliaeth briodol mewn arferion gwaith a'r mesurau rheoli perthnasol fel y nodir yn asesiadau risg y darparwr i'w galluogi i gyflawni eu rôl.
- Cael system ar gyfer cofnodi ac ymchwilio i ddamweiniau a digwyddiadau.
- Hysbysu'r cydlynnydd lleoliadau dynodedig yn yr Ysgol o unrhyw ddamweiniau a digwyddiadau sy'n ymwneud â myfyrwyr, cyn gynted â phosibl.
- Mewn achosion difrifol o dorri disgyblaeth gan y myfyriwr, hysbysu cydlynnydd lleoliadau dynodedig yr Ysgol.
- Rhoi gwybod i'r ysgol os bydd myfyriwr yn methu â mynychu fel y cytunwyd.
- Diffinio'r atebolrwydd a threfniadau yswiriant eraill a ddarperir ar gyfer gweithgareddau'r myfyriwr o ran y myfyriwr ac i eraill allai gael eu heffeithio gan gamau neu ddiffyg gweithredu'r myfyriwr.
- Hwyluso mynediad y myfyriwr ar gyfer ymweliadau gan y Tiwtor Ymweld (lle mae ymweliad wedi'i drefnu)

3) Holiadur darparwr y lleoliad

Categori risg A

Mae angen i ddarparwr y lleoliad ddarparu'r canlynol o leiaf:

- cadarnhad bod y darparwr yn barod i ddarparu ar gyfer y lleoliad;
- manylion y goruchwyliwr dynodedig / pwynt cyswllt arall ar gyfer y lleoliad;
- cadarnhad bod darpariaeth iechyd a diogelwch priodol yn ei le; a
- manylion am yswiriant y darparwr.

Mae'n debyg y gellir casglu'r wybodaeth drwy ddefnyddio pro fforma byr, a gall yr Ysgol roi gwybodaeth ynddi ymlaen llaw fel bo'n briodol, megis:

| Cadarnhad Lleoliad | |
|--|--|
| Rydwi i [enw a swydd/teitl swydd] yn cadarnhau y bydd: | |
| 1. | [Sefydliad] yn rhoi lleoliad i [enw'r myfyriwr] o Brifysgol Caerdydd gyda lleoliad o [dyddiad dechrau] hyd at [dyddiad gorffen]. Bydd y lleoliad yn rhoi cyfle i [rhowch grynodedb o weithgareddau disgwyliedig y lleoliad]: |
| 2. | Bydd y lleoliad yn ddi-dâl/â thâl ar gyfradd o £ [llenwch fel bo'n briodol]. |
| 3. | Bydd y lleoliad gael ei oruchwylio gan [enw'r goruchwyliwr] a gellir cysylltu ag ef/hi ar [manylion cyswllt y goruchwyliwr]. |
| 4. | Bydd y myfyriwr yn cael sesiwn ymsefydlu iechyd a diogelwch priodol ar gyfer y lleoliad. Mae gan [sefydliad] bolisi iechyd a diogelwch ysgrifenedig, ac mae'n derbyn cyfrifoldeb dros y myfyriwr o dan Ddeddf Iechyd a Diogelwch yn y Gwaith 1974. |
| 5. | Mae gan [sefydliad] yr yswiriant canlynol ar waith: Yswiriant Atebolrwydd y Cyflogwr Oes/Nac oes Yswiriant Atebolrwydd Cyhoeddus Oes/Nac oes Yswiriant Indemniad Proffesiynol/Yswiriant Camymddwyn Meddygol Oes/Nac oes Ystyrir fod y myfyriwr yn weithiwr at ddibenion y polisi hwn/polisiau hyn, ac rydym wedi cynghori ein hyswirwyr am y lleoliad arfaethedig. |
| 6. | Bydd y lleoliad/ni fydd y lleoliad yn cynnwys unrhyw weithio peryglus (e.e. gweithio unigol, gyrru ar fusnes sefydliadol, gweithio gyda phlant/oedolion agored i niwed). |
| 7. | Bydd [sefydliad] yn cynghori Prifysgol Caerdydd ar unwaith am unrhyw anaf neu ddifrod sy'n cynnwys y myfyriwr. Os bydd disgwyl i'r myfyriwr weithio gyda pheiriannau, offer neu sylweddau peryglus i iechyd, byddwn yn cymryd rhagofalon diogelwch yn gyntaf, bydd cyfleusterau cymorth cyntaf ar gael a bydd hyfforddiant, goruchwyliaeth a dillad amddiffynnol yn cael eu darparu. |
| 8. | Mae gan/nid oes gan [sefydliad] Bolisi Cydraddoldeb ac Amrywiaeth neu gyfwerth. |

Llofnod:
(llofnod electronig yn dderbyniol)

Dyddiad:

Categori Risg B i F

Bydd lleoliadau yn y categorïau hyn yn cario risg ychwanegol oherwydd presenoldeb un neu ragor o'r ffactorau canlynol: y lleoliad, natur y gwaith dan sylw a'r ffaith bod y lleoliad y tu allan i'r DU. Dylai Ysgolion gael y wybodaeth ganlynol o leiaf gan ddarparwr y lleoliad:

Pob Lleoliad

| | |
|-------------------------------|---|
| Sefydliad | |
| Person sy'n llenwi'r ffurflen | Enw: Manylion cyswllt: |
| Swydd/Teitl Swydd | |
| Hyd y lleoliad | Dyddiad Dechrau: Dyddiad gorffen |
| Prif Ddyletswyddau | Bydd y lleoliad yn rhoi'r cyfle i: |
| Tâl | Bydd y lleoliad yn ddi-dâl/â tâl ar gyfradd o £ |
| Cyfeiriad y lleoliad | |
| Goruchwyliwr y lleoliad | Enw: Manylion cyswllt: |
| Iechyd a Diogelwch | Mae gan y sefydliad bolisi iechyd a diogelwch ysgrifenedig ac mae'n derbyn cyfrifoldeb dros y myfyriwr o dan Ddeddf Iechyd a Diogelwch yn y Gwaith 1974: Oes/Nac oes Bydd y myfyriwr yn cael sesiwn ymsefydlu iechyd a diogelwch priodol ar gyfer y lleoliad: Bydd/Na fydd |
| Yswiriant* | Mae gan y sefydliad yr yswiriant canlynol ar waith: Yswiriant Atebolrwydd y Cyflogwr Oes/Nac oes Yswiriant Atebolrwydd Cyhoeddus Oes/Nac oes Yswiriant Indemniad Proffesiynol/ Yswiriant Camymddwyn Meddygol Oes/Nac oes Ystyrir bod y myfyriwr yn weithiwr at ddibenion y polisi hwn/polisiâu hyn, ac rydym wedi cynghori ein hyswirwyr am y lleoliad arfaethedig. Ydy/Nac ydy |
| Gweithio ar eich pen eich hun | Bydd y lleoliad yn cynnwys gwaith unigol/o bell: Bydd/Na fydd Os 'Bydd', rhowch fanylion: |

| | |
|---|---|
| Teithio ar Fusnes | <p>Bydd y lleoliad yn gofyn i'r myfyriwr naill ai yrru eu cerbyd eu hunain neu gerbyd sefydliadol: Bydd/Na fydd</p> <p>Os 'Bydd', oes gan y sefydliad yswiriant yn ei le i gwmpasu anaf/colled i'r myfyriwr neu unrhyw drydydd parti? Oes/Nac oes</p> <p>Bydd y lleoliad yn cynnwys teithio arall ar fusnes sefydliadol: Bydd/Na fydd</p> |
| Gwybodaeth ychwanegol | Rhowch fanylion am unrhyw weithio peryglus o bosibl nad yw eisoes wedi'i nodi: |
| Hysbysu am Ddigwyddiad | Bydd y sefydliad yn cynghori Prifysgol Caerdydd ar unwaith am unrhyw anaf neu ddifrod sy'n cynnwys y myfyriwr. Bydd/Na fydd |
| Llofnod (llofnod electronig yn dderbyniol) | |
| Dyddiad | |

Lle mae ffactorau sefyllfaol penodol yn berthnasol, neu lle mae'r lleoliad dramor, dylai Ysgolion ystyried y cwestiynau ychwanegol canlynol:

Cwestiynau Ychwanegol (Ffactorau Sefyllfaol)

| | |
|--|---|
| Gwiriad DBS | Oes angen gwiriad DBS ar gyfer y lleoliad? Oes/Nac oes Os 'Oes', nodwch pwy fydd yn gwneud y cais a phwy fydd yn talu: |
| Grŵp Cleientiaid | Bydd y lleoliad yn cynnwys gweithio gyda grŵp cleientiaid risg uchel (e.e. defnyddwyr cyffuriau, troseddwyr, oedolion agored i niwed, plant): Bydd/Na fydd Os 'Bydd', rhwch fanylion: |
| Amgylchedd Gweithio | Bydd y lleoliad yn golygu gweithio mewn man peryglus (e.e. safle adeiladu, labordy, gweithio gyda pheiriannau): Bydd/Na fydd Os 'Bydd', rhwch fanylion: |
| Amodau Gwaith | Bydd y lleoliad yn cynnwys amodau gwaith eithafol (e.e. gweithio yn yr awyr agored yn rheolaidd, gweithio mewn storfa oer): Bydd/Na fydd Os 'Bydd', rhwch fanylion: |
| Gweithio Sifftiau/Gweithio Gyda'r Nos | Bydd y lleoliad yn cynnwys gweithio sifftiau/nos: Bydd/Na fydd Os 'Bydd', rhwch fanylion: |
| Sylweddau Peryglus/Dillad Amddiffynnol | Bydd y lleoliad yn cynnwys gweithio gyda sylweddau peryglus/gwisgo dillad amddiffynnol: Bydd/Na fydd Os 'Bydd', rhwch fanylion a chadarnhau y bydd y sefydliad yn darparu'r holl hyfforddiant/dillad amddiffynnol sy'n ofynnol: |
| Offer/Peiriannau | Bydd y lleoliad yn cynnwys defnyddio offer/peiriannau: Bydd/Na fydd Os 'Bydd', rhwch fanylion a chadarnhau y bydd y sefydliad yn darparu'r holl hyfforddiant sy'n ofynnol: |

Cwestiynau Ychwanegol (Lleoliadau Dramor)

| | |
|-----------------------------|---|
| Cyswllt Iaith Saesneg | Enw: Manylion cyswllt: |
| Brechiadau | A ydych yn ymwybodol o unrhyw frechiadau a argymhellir? Ydw/Nac ydw Os 'Ydw', rhowch fanylion: |
| Yswiriant (Gweithwyr) | Disgrifiwch sut y cwmpesir gweithwyr gan yswiriant/eu hamddiffyn fel arall os ydynt yn cael eu niweidio pan maent yn y gweithle: Fydd yr yswiriant hwn yn ymestyn i'r myfyriwr? Bydd/Na fydd |
| Yswiriant (Trydydd Partïon) | Disgrifiwch sut mae trydydd partïon (e.e. cyd-weithwyr, cleientiaid neu gleifion) yn cael eu cwmipas dan yswiriant/eu hamddiffyn fel arall os ydynt yn cael eu niweidio/yn dioddef colled o ganlyniad i weithredoedd gweithiwr: Fydd yr yswiriant hwn yn ymestyn i'r myfyriwr? Bydd/Na fydd |
| Yswiriant (Eiddo) | Disgrifiwch p'un a yw eiddo sy'n perthyn i'r sefydliad neu i berson arall yn dod o dan yr yswiriant/cael ei amddiffyn fel arall os yw'n cael ei ddifrodi gan weithiwr: Fydd yr yswiriant hwn yn cynnwys y myfyriwr? Bydd/Na fydd |

Sylwer:

Efallai na fydd darparwr y lleoliad/sefydliad llety yn gallu rhoi gwybodaeth bendant ynglŷn â brechiadau angenrheidiol/a argymhellir, a gallai fod yn ddefnyddiol i ysgolion ymgynghori'r wybodaeth [Brechiadau Teithio'r GIG](#).

4) Ffurflen datganiad y myfyriwr

Yn enwedig lle mae myfyrrwyr yn gyfrifol am ganfod eu lleoliadau eu hunain, mae'n bwysig cael cadarnhad gan y myfyrrwyr eu bod yn deall yr ymrwymiad sydd ei angen ar gyfer dysgu ar leoliad a'u bod wedi paratoi ar gyfer y lleoliad yn briodol. Felly, dylai fod yn ofynnol i bob myfyriwr lenwi datganiad y myfyriwr.

Datganiad Safonol (Categori Risg A)

| | |
|--|-------------------------|
| Enw'r Myfyriwr: | Rhif adnabod myfyriwr: |
| Rhif ffôn symudol: | Ebost y Brifysgol |
| Sefydliad sy'n Trefnu: | Cyfeiriad y lleoliad: |
| Cyswllt Trefnu (enw): | Cyswllt Trefnu (ebost): |
| Dyddiad Dechrau: | Dyddiad gorffen |
| Teitl Lleoliad/Dyletswyddau Allweddol: | |
| Oes gennych chi anabledd, cyflwr meddygol neu nodweddion gwarchoddedig a allai effeithio ar eich gallu i gynnal y gweithgareddau sy'n ofynnol gan y lleoliad yn ddiogel? | Oes/Nac oes |
| Ydych chi eisoes wedi datgan y wybodaeth hon i'r Brifysgol | Ydw/Nac ydw |
| <i>(Peidiwch â rhoi manylion ar y ffurflen hon. Os byddwch chi'n dewis 'Do' bydd yr Ysgol yn cysylltu â chi i drafod y swydd. Ni fydd unrhyw wybodaeth yn cael ei drosglwyddo i ddarparwr y lleoliad heb eich caniatâd.)</i> | |
| Datganiad | |
| <i>(Os ydych yn ansicr p'un a allwch gydymffurfio gydag unrhyw agwedd ar y datganiad canlynol, dylech drefnu i drafod y swydd gyda'r Ysgol cyn llofnodi'r datganiad.)</i> | |
| Rwyf felly'n cadarnhau'r canlynol: | |
| <ul style="list-style-type: none">• Rwyf wedi mynychu'r holl sesiynau briffio lleoliad gofynnol.• Byddaf yn mynychu'r lleoliad fel sy'n ofynnol gan ddarparwr y lleoliad.• Byddaf yn mynychu'r holl sesiynau ymsefydlu a hyfforddi.• Byddaf yn ymddwyn mewn modd diogel a phroffesiynol, a byddaf yn dilyn yr holl weithdrefnau lechyd a Diogelwch ac yn hysbysu darparwr y lleoliad a'r Brifysgol am unrhyw bryderon.• Rwyf yn deall mai'r brif ffordd o gysylltu y bydd y Brifysgol yn ei defnyddio i gadw mewn cysylltiad â mi tra byddaf ar leoliad yw ebost, ac rwyf yn cytuno i wirio fy nghyfrif ebost Prifysgol yn rheolaidd.• Byddaf yn cymryd rhan mewn gweithgareddau gwerthuso lleoliad fel sy'n ofynnol. | |
| Llofnod: | Dyddiad: |

Sylwer:

Lle mae myfyriwr yn nodi cyflwr neu amgylchiadau a allai effeithio ar eu gallu i gwblhau'r lleoliad yn ddiogel, neu gallai fod angen addasiad rhesymol, dylai'r Ysgol drafod y sefyllfa gyda'r myfyriwr. Os bydd y wybodaeth a ddarperir gan y myfyriwr yn ymddangos yn debygol o effeithio ar y lleoliad, rhaid hysbysu'r myfyriwr na all y lleoliad fynd ymlaen nes y bydd darparwr y lleoliad wedi cael ei hysbysu o'r wybodaeth berthnasol ac ystyriaeth wedi cael ei roi i sut mae y gellir rheoli unrhyw risg ychwanegol. Os bydd y myfyriwr yn gwrthod rhoi caniatâd i ddatgelu'r wybodaeth, yna ni all y lleoliad fynd rhagddo. Gellir cael cyngor ac arweiniad ynghylch cefnogaeth ac addasiadau priodol gan y Gwasanaeth Dyslecsia ac Anabledd.

Datganiadau Ychwanegol (Categori Risg B i F)

Lle mae'r lleoliad yn syrthio i gategori risg uwch, oherwydd ei fod o bosibl yn beryglus neu dramor, yna bydd angen i'r datganiad roi sylw i unrhyw ffactorau risg ychwanegol a nodwyd, fel:

- Mae gennyf drwydded yrru briodol ac yswiriant i allu ymgymryd â'r holl waith gyrru yn sy'n ofynnol yn ystod y lleoliad.
- Rwyf wedi cael unrhyw fisas angenrheidiol.
- Rwyf wedi cael unrhyw frechiadau angenrheidiol.
- Rwyf yn deall unrhyw gyfyngiadau i'r yswiriant gan ddarparwr y lleoliad ac rwyf naill ai a) wedi cael yswiriant ychwanegol neu b) wedi penderfynu mynychu'r lleoliad heb gymryd y rhagofal hwn (*dylech ddileu fel sy'n briodol*).

Sylwer:

Os yw'r myfyriwr yn nodi eu bod yn dymuno ymgymryd â lleoliad lle mae yswiriant cyfyngedig ar gael yn unig mae'n rhaid i'r ysgol sicrhau fod risgiau'n cael eu cofnodi a'u hegluro i'r myfyriwr, fel bod y myfyriwr yn gallu gwneud penderfyniad gwybodus. Efallai y bydd yr ysgol yn dymuno cael mewnbwn arbenigol gan is-adrannau canolog y Brifysgol. Lle bernir bod y risg yn annerbyniol, gallai'r ysgol wrthod cymeradwyo'r lleoliad.

Cynnal ymrwymadau academiaidd eraill tra ar leoliad

Bydd rhai lleoliadau yn ei gwneud yn ofynnol i'r myfyriwr fod i ffwrdd o'r Brifysgol ar gyfer semester cyfan neu flwyddyn academiaidd lawn. Fodd bynnag, lle mae'r lleoliad yn cael ei gyflawni'n rhan amser, yn ogystal â modiwlau eraill, mae'n debygol o fod yn angenrheidiol i sicrhau y gellir cwblhau'r lleoliad heb amharu'n sylweddol ar ymrwymadau academiaidd eraill y myfyriwr. Gall cynnwys y cwestiwn ychwanegol canlynol fod yn briodol:

| | |
|--|--------------|
| A fydd presenoldeb yn y lleoliad yn ymyrryd â'ch gallu i fodloni eich ymrwymadau academiaidd eraill? | Bydd/Na fydd |
| Os 'Bydd', rhowch fanylion: | |

5) Ffurflen asesu risg lleoliad

Wrth gwblhau'r asesiad risg, efallai y bydd o gymorth i gyfeirio at y canllaw ar gyfer asesu a lliniaru ffactorau risg (Atodiad D). (Mae'r ffurflen asesu risg yn seiliedig ar y Canllaw Arfer Da ASET ar gyfer lechyd a Diogelwch ar gyfer Lleoliadau Myfyriwr, [sy'n cynnwys rhai enghreifftiau ynghylch sut i fynd i'r afael ag asesiad risg.](#))

| Myfyriwr: | | | |
|---|--------------------------|-----------------------|-------------------------------|
| Sefydliad: | | Cyfeiriad y lleoliad: | |
| Dyddiad Dechrau: | | Dyddiad gorffen | |
| Mesurau Rheoli Cyffredinol | Ymateb | Camau dilynol | Cam gweithredu wedi'i gwblhau |
| Ydy'r sefydliad wedi cael ei ddefnyddio o'r blaen? | Do/Naddo | | |
| Os 'Do' a oes unrhyw bryderon heb eu datrys? | Oes/Nac oes | | |
| Ydy'r sefydliad wedi llenwi Holiadur Darparwr y Lleoliad? | Do/Naddo | | |
| Ydy'r myfyriwr wedi derbyn yr holl waith briffio angenrheidiol? | Do/Naddo | | |
| Ydy'r myfyriwr wedi llofnodi ffurflen Datganiad y Myfyriwr? | Do/Naddo | | |
| Ffactorau Risg | Proffil Risg | Camau dilynol | Cam gweithredu wedi'i gwblhau |
| Ffactorau gwaith | Isel Canolig Uchel | | |
| Ffactorau Teithio a Chludiant | Isel Canolig Uchel | | |
| Ffactorau lleoliad a/neu Ffactorau Rhanbarthol | Isel Canolig Uchel | | |
| Ffactorau Cyffredinol/lechyd Amgylcheddol | Isel Canolig Uchel | | |
| Ffactorau Myfyriwr Unigol | Isel Canolig Uchel | | |
| Cyfyngiadau Yswiriant | Isel Canolig Uchel | | |

| Casgliadau | Ymateb | Camau dilynol | Cam gweithredu wedi'i gwblhau |
|--|-------------|---------------|-------------------------------|
| A oes angen cynnal ymweliad diogelwch safle cyn i'r lleoliad gael ei gymeradwyo? | Oes/Nac oes | | |
| A oes modd goddef y risgiau er mwyn gallu cymeradwyo'r lleoliad? | Oes/Nac oes | | |
| Cymeradwyo | | | |
| Cwblhawyd yr asesiad risg gan: | | Dyddiad: | |
| Lleoliad wedi'i gymeradwyo gan: | | Dyddiad: | |

6) Ffurflenni enghreifftiol

Fel y nodwyd yn flaenorol, mae gan rhai Ysgolion eisoes systemau aeddfed ar waith ar gyfer trefnu ac asesu risg darpariaeth lleoliadau. Gallai'r enghraifft ganlynol fod yn addas fel ffurflen datganiad y myfyriwr/ffurflen asesu risg i'w defnyddio gan Ysgolion sy'n cefnogi lleoliadau risg isel.

FFURFLEN CYMERADWYO LLEOLIAD²

Llenwch adrannau 1 a 2 o'r ffurflen, llofnodwch adran 3, a chyflwyno'r ffurflen i Swyddfa'r Ysgol erbyn XXX fan bellaf. Bydd Adrannau 4 a 5 yn cael eu llenwi gan yr Ysgol.

1. MANYLION Y MYFYRWYR

| | | | |
|--|--|-------------------|-------------|
| Cyfenw myfyriwr | | Enw(au) cyntaf | |
| Rhif myfyriwr | | | |
| Cyfeiriad ebost Prifysgol | | | |
| Rhif ffôn symudol | | | |
| Oes gennych chi anabledd, cyflwr meddygol neu nodweddion gwarchoddedig a allai effeithio ar eich gallu i gynnal y gweithgareddau sy'n ofynnol gan y lleoliad yn ddiogel? | | | Oes/Nac oes |
| <i>(Peidiwch â rhoi manylion ar y ffurflen hon. Os byddwch chi'n dewis 'Do' bydd yr Ysgol yn cysylltu â chi i drafod y swydd. Ni fydd unrhyw wybodaeth yn cael ei drosglwyddo i ddarparwr y lleoliad heb eich caniatâd.)</i> | | | |

2. MANYLION Y LLEOLIAD

| | | | |
|---|--|-----------------|--------------|
| Enw sefydliad y lleoliad | | | |
| Cyfeiriad busnes sefydliad y lleoliad | | | |
| Cyfeiriad y lleoliad (os yn wahanol): | | | |
| Natur y Busnes (e.e. ysgol uwchradd, manwerthwr pres, rheolwr artistiaid) | | | |
| Dyddiad dechrau a gorffen a drefnwyd (nodwch y diwrnod, dyddiad, mis). Os yw eich lleoliad yn cynnwys ymweliadau ailadroddus, rhwch yr holl ddyddiadau perthnasol | | | |
| Darparwr y lleoliad (h.y. person yn y sefydliad sydd wedi awdurdodi eich lleoliad) | | | |
| Enw a theitl (Mr, Ms, Mrs, ac ati) | | Teitl Swydd | |
| Rhif ffôn cyswllt | | Cyfeiriad ebost | |
| Goruchwyliwr y gweithle (os yn wahanol; bydd goruchwyliwr y gweithle'n llofnodi eich Cofnod Gweithgarwch) | | | |
| Enw a theitl (Mr, Ms, Mrs, ac ati) | | Teitl Swydd | |
| Rhif ffôn cyswllt | | Cyfeiriad ebost | |
| Fydd y lleoliad yn cynnwys unrhyw un o'r canlynol? (Dylech ddileu'r hyn sy'n amherthnasol) | | | |
| Cyfnodau sylweddol o weithio heb oruchwyliaeth neu weithio'n unigol | | | Bydd/Na fydd |

²Yn seiliedig ar ddogfennaeth a ddatblygwyd gan yr Ysgol Cerddoriaeth ar gyfer y modiwl Busnes Cerddoriaeth II (MU2272).

| | |
|--|--------------|
| Gyrru/teithio ar gyfer eich gwaith (cerbyd eich hun neu gerbyd y cwmni) <i>[NID yw'n cynnwys gyrru i neu o'r gwaith]</i> | Bydd/Na fydd |
| Gweithio gyda phobl ifanc o dan 18 mlwydd oed | Bydd/Na fydd |
| Gweithio gyda phobl ag anawsterau dysgu neu gyfathrebu | Bydd/Na fydd |
| Gweithio gyda phobl yn y ddalfa | Bydd/Na fydd |
| Gweithio gydag oedolion agored i niwed neu risg uchel heb eu cynnwys yn y categorïau blaenorol | Bydd/Na fydd |

Dylid amseru eich lleoliad (e.e. Pasg, wythnos astudio) i achosi cyn lleied o ymyrraeth â phosibl gydag ymrwymadau academiaidd. Os yw'r lleoliad wedi'i drefnu yn ystod y tymor, rhowch fanylion unrhyw ddsbarthiadau, ymrwymadau ensemble Ysgol neu rywmedigaethau eraill y byddwch chi'n absennol ohonynt. (Rhestrwch godau modiwl a theitlau fel sy'n gymwys, p'un ai ar gyfer Cerddoriaeth neu ysgolion eraill).

3. DATGANIAD Y MYFYRIWR

(Os ydych yn ansicr p'un a allwch gydymffurfio gydag unrhyw agwedd ar y datganiad canlynol, dylech drefnu i drafod y swydd gyda'r Ysgol cyn llofnodi'r datganiad.)

Rwyf felly'n cadarnhau'r canlynol:

- Rwyf wedi mynychu'r holl sesiynau briffio lleoliad gofynnol.
- Byddaf yn mynychu'r lleoliad fel sy'n ofynnol gan ddarparwr y lleoliad.
- Byddaf yn mynychu'r holl sesiynau ymsefydlu a hyfforddi.
- Byddaf yn ymddwyn mewn modd diogel a phroffesiynol, a byddaf yn dilyn yr holl weithdrefnau lechyd a Diogelwch ac yn hysbysu darparwr y lleoliad a'r Brifysgol am unrhyw bryderon.
- Rwyf yn deall mai'r brif ffordd o gysylltu y bydd y Brifysgol yn ei defnyddio i gadw mewn cysylltiad â mi tra byddaf ar leoliad yw ebost, ac rwyf yn cytuno i wirio fy nghyfrif ebost Prifysgol yn rheolaidd.
- Byddaf yn cymryd rhan mewn gweithgareddau gwerthuso lleoliad fel sy'n ofynnol.

Llofnod:

Dyddiad:

4. ASESIAD RISG YR YSGOL (i'w llenwi gan yr Ysgol)

| Mesurau Rheoli Cyffredinol | Ymateb | Camau dilynol | Cam gweithredu wedi'i gwblhau |
|---|---------------------|----------------------|-------------------------------|
| Ydy'r sefydliad wedi cael ei ddefnyddio o'r blaen? | Do/Naddo | | |
| Oes 'Do' a oes unrhyw bryderon heb eu datrys? | Oes/Nac oes | | |
| Ydy'r sefydliad wedi llenwi Holiadur Darparwr y Lleoliad? | Do/Naddo | | |
| Ydy'r myfyriwr wedi derbyn yr holl waith briffio angenrheidiol? | Do/Naddo | | |
| Ydy'r myfyriwr wedi llofnodi ffurflen Datganiad y Myfyriwr? | Do/Naddo | | |
| Ffactorau Risg | Proffil Risg | Camau dilynol | Cam gweithredu |

| | | | |
|--|--------------------------|----------------------|--------------------------------------|
| | | | wedi'i gwblhau |
| Ffactorau gwaith | Isel Canolig Uchel | | |
| Ffactorau Teithio a Chludiant | Isel Canolig Uchel | | |
| Ffactorau lleoliad a/neu Ffactorau Rhanbarthol | Isel Canolig Uchel | | |
| Ffactorau Cyffredinol/Iechyd Amgylcheddol | Isel Canolig Uchel | | |
| Ffactorau Myfyriwr Unigol | Isel Canolig Uchel | | |
| Cyfyngiadau Yswiriant | Isel Canolig Uchel | | |
| Casgliadau | Ymateb | Camau dilynol | Cam gweithredu wedi'i gwblhau |
| A oes angen cynnal ymweliad diogelwch safle cyn i'r lleoliad gael ei gymeradwyo? | Oes/Nac oes | | |
| A oes modd goddef y risgiau er mwyn gallu cymeradwyo'r lleoliad? | Oes/Nac oes | | |

Mae'r adran hon wedi'i chwblhau gan (enw mewn priflythrennau: _____)

Llofnod

Dyddiad

5. AWDURDODI GAN YR YSGOL (i'w lenwi gan yr Ysgol) *Nodiadau*

Lleoliad addas ar gyfer y modiwl? Ydy/Nac ydy

Derbyniwyd cadarnhad gan ddarparwr y lleoliad? Do/Naddo

Oes Yswiriant Atebolrwydd Cyflogwyr? Oes/Nac oes

Oes modd 'goddef' y risgiau (gweler adran 4 uchod)? Oes/Nac oes

Yn achosi cyn lleied o effaith â phosibl ar ymrwymadau academaidd myfyrwyr? Ydy/Nac ydy

Lleoliad wedi'i gymeradwyo? Do/Naddo

Llofnod (Pennaeth yr Ysgol neu ddirprwy)

Dyddiad

ATODIAD D: Canllaw i Asesu a Rheoli Risg

Proffilio risg

| Ffactor | Proffil risg | Arwyddion | Gweithredoedd penodol posibl i leihau risg |
|------------------|--------------|---|---|
| Ffactorau gwaith | Uchel | <p>Gweithio gyda pheryglon sydd â photensial i achosi anaf parhaol neu farwolaethau, gan gynnwys:</p> <ul style="list-style-type: none"> • Safle adeiladu gyda gwaith ar uchder, llwch, peiriannau symudol, systemau trydanol. • Gweithredu peiriannau gyda pheryglon mecanyddol fel rhannau cylchdroi cyflymder uchel, risgiau gwasgu neu risgiau o fynd yn sownd. • Gwaith labordy gyda deunyddiau peryglus/gwenwynig. <p>Gwaith cymunedol gyda grwpiau o gleientiaid neu leoliadau risg uchel amlwg (rhai sy'n camddefnyddio cyffuriau, cleifion treisgar, digartref).</p> <p>Gweithio gyda gwlâu anifeiliaid neu anifeiliaid mawr neu beryglus.</p> <p>Gweithgareddau sydd angen trwyddedau neu gymwysterau penodol (e.e. plymio, hedfan awyrennau, criwio dyfais o'r awyr).</p> | <p>Ceisio cadarnhad gan ddarparwr y lleoliad ynghylch disgwyliadau o ran cymhwysedd blaenorol y myfyriwr mewn gweithgareddau risg uchel, a sicrhau bod y myfyriwr yn bodloni'r rhain.</p> <p>Cadarnhau y bydd hyfforddiant a goruchwyliaeth yn cael eu darparu gan ddarparwr y lleoliad drwy gydol y lleoliad. Cynnwys yn y cyfathrebu ysgrifenedig gyda ddarparwr y lleoliad.</p> <p>Ystyried ymweliad safle cyn y lleoliad.</p> |

| | | | |
|--------------------------------------|---------------------|--|--|
| | | Gwaith sy'n cynnwys peryglon sylweddol mewn cwmnïau bach nad oes ganddynt gyngor proffesiynol ar iechyd a diogelwch. | |
| | Canolig | Gweithio yn agos â ffactorau risg uchel (ond nid yn uniongyrchol â hwy). | Cael cadarnhad gan ddarparwr y lleoliad na fydd disgwyl i'r myfyriwr gymryd rhan mewn gweithgareddau risg uchel, ac y bydd yn cael ei oruchwylio'n briodol mewn gweithgareddau risg canolig. Cynnwys yn y cyfathrebu ysgrifenedig gyda darparwr y lleoliad. |
| | Isel | Gwaith swyddfa neu amgylcheddau a gweithgareddau perygl isel eraill. | Dim un |
| Ffactor | Proffil risg | Arwyddion | Gweithredoedd penodol posibl i leihau risg |
| Ffactorau teithio a chludiant | Uchel | <p>Teithio sylweddol i gyrraedd lleoliad, am gyfnod hir neu ar gyfleusterau trafndiaeth lleol sy'n hysbys am fod yn risg uchel (safonau diogelwch gyrru neu gerbydau gwael).</p> <p>Gofynion teithio caled yn ystod y lleoliad.</p> <p>Yn ofynnol i'r myfyriwr yrru eraill mewn cerbydau anghyfarwydd.</p> | <p>Briffio'r myfyriwr ar drefniadau teithio, trafod goblygiadau gyda nhw.</p> <p>Ystyried eu profiad</p> <p>Derbyn cadarnhad ganddynt fod ganddynt y trwyddedau gyrru a'r yswiriant perthnasol.</p> <p>Ystyried lleihau risgiau drwy ddarparu teithio gyda chwmni rhywun lle y bo'n ymarferol.</p> <p>Pennu amseroedd cyswllt rheolaidd.</p> |
| | Canolig | <p>Teithio yn y nos.</p> <p>Gofynion cymudo hir bob dydd.</p> | Briffio'r myfyriwr am drefniadau teithio. Cadarnhau bod y rhain yn dderbyniol iddynt. |

| | | | |
|---|---------------------|---|--|
| | | Gofyn i'r myfyriwr yrru cerbyd cyfarwydd mewn cyflyrau rhesymol. | Eu cynghori i wirio bod ganddynt y trwyddedau gyrru a'r yswiriant angenrheidiol. |
| | Isel | Dim teithio sylweddol, cymudo dyddiol cyfforddus. Nid oes unrhyw waith gyrru yn gysylltiedig â'r lleoliad. | Dim. |
| Ffactor | Proffil risg | Arwyddion | Gweithredoedd penodol posibl i leihau risg |
| Ffactorau lleoliad a/neu ffactorau rhanbarthol | Uchel | <p>Risg sylweddol o anhrefn sifil, troseddu neu berygl tebyg (e.e. lleoliad mewn parthau rhyfel, gwledydd lle mae'r Swyddfa Dramor a'r Gymanwlad (FCO) yn cynghori yn erbyn teithio).</p> <p>Gweithio o bell neu'n unigol yn agos at risg sylweddol na ellir ei osgoi (e.e. myfyriwr meddygol ar flwyddyn ddewisol mewn gweryll ffoaduriaid).</p> <p>Gwasanaethau meddygol ac achub ddim ar gael yn gyflym nac yn lleol.</p> <p>Dulliau cyfathrebu sy'n debygol o fod yn anodd neu wedi'u cyfaddawdu.</p> | <p>Gwirio cyfyngiadau ac argymhellion y Swyddfa Dramor a'r Gymanwlad.</p> <p>Ymgynghori tywyswyr ar ymddygiad, dillad priodol, ac ati.</p> <p>Trefnu sesiwn friffio/gwybodaeth i'w ddarparu ar y cyd gyda rhywun â phrofiad neu wybodaeth leol am amodau (e.e. myfyriwr ar leoliad blaenorol neu ymarferydd lleoliad mewn sefydliad addysg uwch lleol yn y wlad dramor).</p> |
| | Canolig | <p>Risg uwch na'r arfer o anhwylder sifil, troseddu neu berygl tebyg.</p> <p>Oedi'n debygol o ran cyfathrebu gyda'r tiwtoriaid ac eraill.</p> | <p>Gwirio cyfyngiadau ac argymhellion y Swyddfa Dramor a'r Gymanwlad.</p> <p>Darparu gwybodaeth i fyfyrwyr ar ganllawiau ar ymddygiad, dillad priodol, ac ati.</p> |

| | | | |
|--|---------------------|--|--|
| | | Lleoliadau dramor mewn ardaloedd a nodwyd â risgiau isel gan y Swyddfa Dramor a Chymanwlad. | Ategu'r briffio cyffredinol gyda gwybodaeth am ffactorau risg canolig. |
| | Isel | Lleoliadau yn y DU heb unrhyw risgiau lleol sylweddol. | Dim un |
| Ffactor | Proffil risg | Arwyddion | Gweithredoedd penodol posibl i leihau risg |
| Ffactorau iechyd cyffredinol/amgylcheddol | Uchel | <p>Risgiau iechyd rhanbarthol/lleol yn gofyn am fesurau diogelu iechyd gorfodol a phenodol e.e. brechiadau.</p> <p>Amodau gwaith poeth neu egniol iawn (e.e. gweithio â llaw yn yr awyr agored yn yr haul).</p> <p>Amodau gwaith oer iawn (e.e. lleoliad arlwy mewn storfa bwyd oer/cyfleuster coginio i oeri neu gyfleuster rhewi).</p> | Ymgynghori ag iechyd galwedigaethol neu weithiwr meddygol/iechyd proffesiynol am gyngor ynghylch imiwneiddio a pharatoadau eraill. |
| | Canolig | Mae amodau rhanbarthol/lleol yn gofyn am rhai mesurau rhagofalus, e.e. brechiadau dewisol rhag clefydau, mae pecyn teithio meddygol yn rhagofal synhwyrol. | <p>Ymgynghori ag iechyd galwedigaethol neu weithiwr meddygol/iechyd proffesiynol am gyngor ynghylch imiwneiddio a pharatoadau eraill.</p> <p>Mae pecyn teithio meddygol yn rhagofal synhwyrol.</p> |

| | | | |
|--|-------------|--|--------|
| | Isel | Dim risgiau iechyd amgylcheddol sylweddol. | Dim un |
|--|-------------|--|--------|

| Ffactor | Proffil risg | Arwyddion | Gweithredoedd penodol posibl i leihau risg |
|---------------------------|----------------|---|--|
| Ffactorau myfyriwr unigol | Uchel | <p>Mae gan y myfyriwr ffactorau personol (e.e. iechyd, anabledd, ieithyddol neu ddiwylliannol) a allai gynyddu'r risg o salwch neu ddamwain yn ystod gweithgaredd cysylltiedig â gwaith hyd yn oed ar ôl addasiadau.</p> <p>Mae gan y myfyriwr ffactorau personol (e.e. iechyd, anabledd, beichiogrwydd, ieithyddol neu ddiwylliannol) a allai fod angen cymorth neu addasiadau penodol os ydynt yn byw oddi cartref, neu sy'n eu gwneud yn agored i achosion o salwch.</p> <p>Mae gwybodaeth, dealltwriaeth, a sgiliau'r myfyriwr yn isel ar gyfer y math o waith.</p> | <p>Trafod gweithgareddau risg uchel gyda'r myfyriwr, ceisiwch eu dileu neu leihau lle bo'n bosibl.</p> <p>Ymgysylltu â gweithwyr iechyd galwedigaethol proffesiynol / gweithwyr anabledd proffesiynol i ddatblygu addasiadau rhesymol. Cadarnhau hyn yn y cyfathrebu ysgrifenedig gyda darparwr y lleoliad.</p> <p>Ystyried ymweliad safle cyn y lleoliad.</p> |
| | Canolig | <p>Mae gan y myfyriwr ffactorau personol (e.e. iechyd, anabledd, beichiogrwydd, ieithyddol neu ddiwylliannol) a allai fod angen cymorth neu addasiadau penodol yn y gwaith, neu wrth ryngweithio'n gymdeithasol yn y gwaith.</p> | <p>Ymgysylltu â gweithwyr iechyd galwedigaethol proffesiynol / gweithwyr anabledd proffesiynol i ddatblygu addasiadau rhesymol. Cadarnhau hyn yn y cyfathrebu ysgrifenedig gyda darparwr y lleoliad.</p> |
| | Isel | <p>Nid oes gan y myfyriwr unrhyw gyflyrau meddygol neu anabledd hirdymor sy'n debygol o achosi cyfnodau o salwch neu'r angen am gymorth penodol tra byddant ar leoliad.</p> | <p>Dim un</p> |

| Ffactor | Proffil risg | Arwyddion | Gweithredoedd penodol posibl i leihau risg |
|------------------------------|----------------|--|--|
| Cyfyngiadau yswiriant | Uchel | <p>Lleoliadau, gweithgareddau a/neu amgylchiadau sydd wedi'u heithrio o drefniadau yswiriant teithio ac yswiriant eraill yr HEI.</p> <p>Lleoliadau lle nad yw trefniadau yswiriant darparwr y lleoliad yn berthnasol i'r myfyriwr ar gyfer atebolrwydd personol neu drydydd parti sy'n gysylltiedig â'r gwaith gan y myfyriwr.</p> | <p>Os yw lleoliadau, gweithgareddau a/neu amgylchiadau wedi'u heithrio o drefniadau yswiriant teithio ac yswiriant eraill yr HEI, ystyriwch leoliadau amgen.</p> <p>Os yw lleoliad i fwrw ymlaen, efallai y bydd yswiriant penodol ychwanegol ar gael.</p> <p>Ymgynghorwch ag arbenigwr yswiriant yr HEI.</p> <p>Ewch ati i friffio'r myfyriwr ar gyfyngiadau'r yswiriant (print mân).</p> |
| | Canolig | <p>Lleoliadau, gweithgareddau a/neu amgylchiadau sy'n galw am dderbyn ymlaen llaw gan yswirwyr yr HEI cyn cael eu cynnwys yn y trefniadau.</p> | <p>Os yw lleoliadau, gweithgareddau a/neu amgylchiadau yn galw am dderbyn ymlaen llaw gan yswirwyr yr HEI, dylech sicrhau eich bod yn rhoi hysbysiad a nodyn derbyn.</p> <p>Ewch ati i friffio'r myfyriwr ar gyfyngiadau'r yswiriant (print mân).</p> |
| | Isel | <p>Lleoliadau, gweithgareddau a/neu amgylchiadau sy'n cael eu cynnwys yn awtomatig yn nhrefniadau yswiriant yr HEI.</p> <p>Lleoliadau yn y DU (lle mae'n rhaid bod gan ddarparwr y lleoliad yswiriant atebolrwydd cyflogwyr).</p> | Dim. |

ATODIAD E: Rhestr Termau

- **Yswiriant Atebolrwydd y Cyflogwr:** yswiriant ar gyfer hawliadau gweithwyr am salwch neu anafiadau sy'n gysylltiedig â gwaith.
- **Cydlynnydd lleoliadau:** yn cyfeirio at unrhyw berson yn y Brifysgol sy'n trefnu neu'n cydlynu lleoliadau myfyrwyr, sy'n rhan o raglen Prifysgol.
- **Darparwr y lleoliad:** y cyflogwr neu'r sefydliad sy'n darparu'r lleoliad.
- **Myfyrwyr lleoliad:** myfyrwyr Prifysgol Caerdydd sy'n gweithio o dan reolaeth darparwr lleoliadau (fel arfer) i ffwrdd o safleoedd y Brifysgol (oni bai mai'r Brifysgol yw darparwr y lleoliad). Gall myfyrwyr lleoliad gael eu talu gan ddarparwr y lleoliad neu efallai eu bod yn ymgymryd â'r lleoliad yn ddi-dâl.
- **Yswiriant Indemniad Proffesiynol:** yswiriant ar gyfer hawliadau gan gleientiaid sydd wedi dioddef colled o ganlyniad i gyngor neu wasanaethau annigonol gan sefydliad.
- **Yswiriant Atebolrwydd Cyhoeddus:** yswiriant ar gyfer hawliadau gan drydydd partion sy'n cael eu hanafu, neu sydd wedi profi difrod i'w heiddo, o ganlyniad i fusnes sefydliad.
- **Tiwtor ymweld:** unrhyw aelod o staff y Brifysgol sy'n ymweld â myfyriwr ar leoliad yn safle darparwr y lleoliad yn ystod y lleoliad.