



Dyfodol Cynaliadwy

**Trawsnewid drwy
Gydweithio**

Cynllun Cynaliadwyedd Amgylcheddol
2025-35

Rhagair



A ninnau'n brifysgol ddinesig fyd-eang, rydym wedi ymrwmo i fynd i'r afael â heriau amgylcheddol ein hoes. Mae Dyfodol Cynaliadwy yn cyflwyno ein gweledigaeth a rennir ar gyfer dyfodol cynhwysol, gwydn ac amgylcheddol gyfrifol.

Yn seiliedig ar ein strategaeth sefydliadol, **Ein Dyfodol, Gyda'n Gilydd**, a'r cyd-destun yng Nghymru, mae'r cynllun hon yn integreiddio cynaliadwyedd yn y modd yr ydym yn dysgu, yn gweithio ac yn ymgysylltu â'r byd. Mae'n amlinellu ein dyletswydd sefydliadol i leihau ôl troed amgylcheddol ein gweithgareddau yn ogystal ag arwain proses o drawsnewid sy'n cyd-fynd â'r hinsawdd ar draws y brifysgol a thu hwnt.

Yr Athro Wendy Lerner

Yr Is-Ganghellor a'r Llywydd

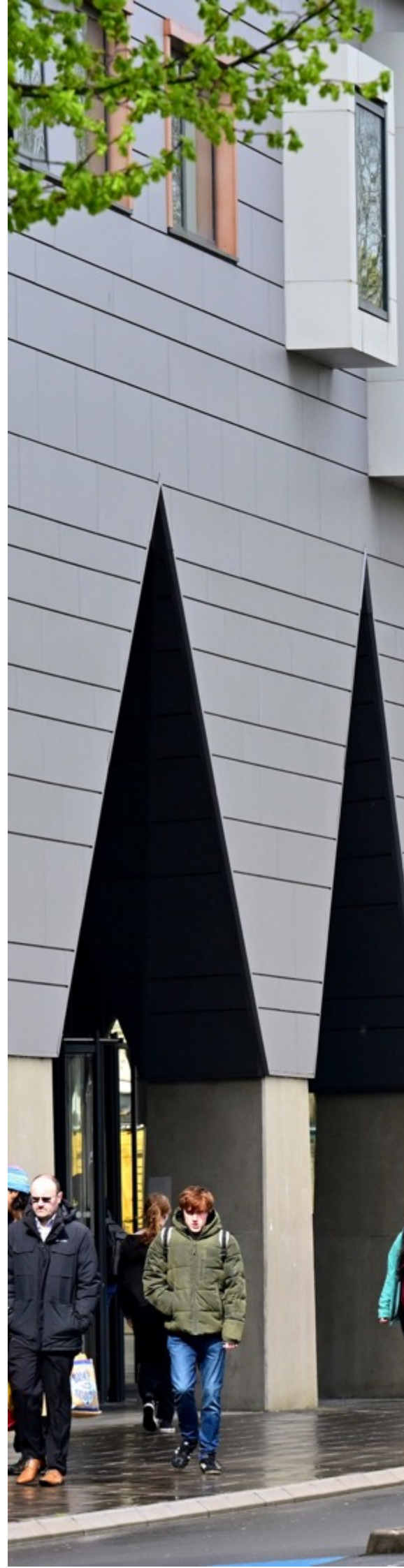


Mae Dyfodol Cynaliadwy yn ymgorffori ein hymrwymiad cyfunol i gynaliadwyedd Mae'n cydnabod yr angen brys i osgoi yr effeithiau trychinebus a achosir gan y newid yn yr hinsawdd. I wneud hyn, mae angen datblygiadau technolegol arloesol, polisiâu effeithiol, ac yn hollbwysig, gwerthoedd a rennir, diwylliant o ysgwyddo cyfrifoldeb, yn ogystal â chymunedau a gymerir gan unigolion a chymunedau.

Mae'r cynllun hon yn seiliedig ar ymgynghori helaeth, dealltwriaeth ryngddisgyblaethol, a chredu mewn cyflawni ein nodau cynaliadwyedd gyda'n gilydd. Rwy'n edrych ymlaen at weithio gyda chymuned ein prifysgol wrth i ni ei rhoi ar waith.

Yr Athro Monjur Mourshed

Deon y Brifysgol dros Gynaliadwyedd Amgylcheddol



Cyflwyniad

Mae ein planed yn wynebu heriau amgylcheddol sylweddol. Mae'r argyfwng hinsawdd, colli bioamrywiaeth, a phrinder adnoddau hanfodol yn faterion dybryd ein hoes sy'n gofyn am ymatebion uniongyrchol a thrawsnewidiol. Gyda'n gilydd, rhaid inni gynyddu gweithredu ar yr hinsawdd yn sylweddol wrth i effeithiau newid hinsawdd ddwysáu, ac mae'r cyfle i osgoi newid hinsawdd trychinebus yn dod i ben yn gyflym. Mae gweithredu llwyddiannus ar yr hinsawdd ar raddfa fawr yn gofyn am ddull systemau cyfan integredig sy'n cysoni rhyngddibyniaeth ystyriaethau amgylcheddol, economaidd a chymdeithasol i wneud y mwyaf o effeithiau cadarnhaol a chyd-fuddion.

A ninnau'n sefydliad addysg uwch blaenllaw, rydym yn gyfrifol am lunio dyfodol cynaliadwy i ni ein hunain ac i gymdeithas drwy addysg, ymchwil, ymgysylltu a rhagoriaeth weithredol. Mae cynaliadwyedd a thrawsnewid technolegol wrth wraidd ein strategaeth sefydliadol, **Ein Dyfodol, Gyda'n Gilydd**. Mae'r weledigaeth strategol hon yn arwain ein taith ar y cyd, gan ailddatgan cynaliadwyedd amgylcheddol fel egwyddor graidd sy'n cael ei hintegreiddio i bob agwedd ar ein bywyd sefydliadol.

Ym Mhrifysgol Caerdydd, rydym yn gymuned o arbenigwyr blaenllaw ym meysydd gwyddor hinsawdd, systemau ynni, ymddygiad a defnydd cynaliadwy, cyfiawnder amgylcheddol, heddwch, cydraddoldeb a thechnolegau cynaliadwy. Yn ogystal, mae ein corff myfyrwyr mawr ac amrywiol yn cynnig cyfle eithriadol i ymgorffori sgiliau cynaliadwyedd, gan lunio arweinwyr y dyfodol sydd wedi'u harfogi a'u cymell i hyrwyddo cynaliadwyedd yn eu gyrfaedd a'u cymunedau yn y dyfodol.

Mae ein cynllun cynaliadwyedd amgylcheddol, **Dyfodol Cynaliadwy**, yn seiliedig ar gyfrifoldeb a dealltwriaeth systemig a rennir. Mae'n cydnabod y cydgysylltiad rhwng systemau amgylcheddol, economaidd a sefydliadol sy'n dylanwadu ar ein gweithredoedd, ac sy'n cael eu dylanwadu gan y camau rydym ni'n eu cymryd. Mae'n ein galluogi i ddefnyddio ein gallu deallusol ac arloesol ar y cyd, gan rymuso pob aelod o gymuned y brifysgol i gymryd rhan yn ein hymdrechion o ran cynaliadwyedd. Drwy gyfuno arloesedd technolegol â champau cynhwysol a chydweithredol, rydym yn datblygu atebion technegol gadarn a chymdeithasol gyfrifol, ac sydd hefyd yn gallu meithrin newid parhaus a systematig. Mae'r cynllun yn ymrwymiad sefydliadol, yn gatalydd ar gyfer gweithredu unigol a chyfunol, ac yn blatfform sy'n pwysleisio llwybrau gweithredu clir, dulliau adrodd tryloyw, ac ymgysylltiad cymunedol. Drwy hynny, mae'n ymestyn ein harweinyddiaeth a'n heffaith i ysbrydoli newid trawsnewidiol ar lefelau rhanbarthol, cenedlaethol a byd-eang.



Ein cyd-destun

Mae Ein Dyfodol Cynaliadwy wedi'i seilio mewn cyd-destunau deddfwriaethol a pholisi Cymreig penodol ac mae wedi'i lunio'n arbennig gan **Ddeddf Llesiant Cenedlaethau'r Dyfodol (Cymru) 2015**. Mae'r fframwaith arloesol hwn yn ei gwneud yn ofynnol i ni weithredu'n gynaliadwy ar gyfer cenedlaethau'r presennol a'r dyfodol, gan alinio ein hamcanion strategol â saith nod lles y Ddeddf a rhoi ei phum ffordd o weithio ar waith. Rydym wedi ymrwymo i Nodau Datblygu Cynaliadwy (SDGs) y Cenhedloedd Unedig, ac rydym yn rhannu eu galwad gyffredinol i weithredu i amddiffyn y blaned, rhoi terfyn ar dlodi a sicrhau heddwch a ffyniant i bawb.

Yn genedlaethol, rydym hefyd yn ymateb i ymrwymiad Llywodraeth y DU i gyflawni allyriadau sero net, yn ogystal â chanllawiau esblygol Medr (y Comisiwn Addysg Drydyddol ac Ymchwil), sy'n llunio disgwyliadau penodol i'r sector o fewn addysg drydyddol Cymru. Yn ogystal, mae ein rhanddeiliaid, fel Ymchwil ac Arloesi'r DU (UKRI), yn pwysleisio rôl cynaliadwyedd amgylcheddol o fewn fframweithiau cyllido ymchwil ac arloesi fwyfwy.

Mae myfyrwyr yn disgwyl gweithredu ystyrion ar yr hinsawdd, ac mae cyflogwyr yn chwilio am raddedigion sydd â sgiliau cynaliadwyedd i yrru eu sefydliadau ymlaen. Yn ogystal, yn rhan o'n hymrwymiad i gyfrifoldeb cymdeithasol corfforaethol, rhaid inni alinio ein hamcanion Amgylcheddol, Cymdeithasol a Llywodraethu (ESG) â disgwyliadau cymdeithasol ehangach, gan ymgorffori atebolrwydd amgylcheddol a thryloywder yn ein cyfansoddiad sefydliadol.

Gyda'i gilydd, mae'r sbardunau allanol a mewnol hyn yn sicrhau bod ein hymrwymadau strategol yn cyd-fynd â blaenoriaethau cynaliadwyedd cenedlaethol a rhyngwladol.

Drwy osod cynaliadwyedd o fewn ein strategaeth sefydliadol ehangach, **Ein Dyfodol, Gyda'n Gilydd**, rydym yn aildatgan ein huchelgais i ddod yn brifysgol ddi-garbon, sy'n bositif o ran natur. Mae'r dull hwn yn grymuso ein cymuned, gan feithrin perchnogaeth ar y cyd gan yrru datblygiadau technolegol-ymddygiadol cynaliadwy ac arloesol ymlaen a fydd o fudd i'n prifysgol a'r gymdeithas ehangach.

Mae dau ar bymtheg o Nodau Datblygu Cynaliadwy (SDGs) y Cenhedloedd Unedig yn alwad gyffredinol i weithredu i amddiffyn y blaned, rhoi terfyn ar dlodi a sicrhau heddwch a ffyniant i bawb erbyn 2030.

Ffynhonnell y ddelwedd: un.org



Ein nodau

Rydym wedi ymrwmo i gyflawni sero net carbon (Cwmpas 1 a 2) a symud ymlaen tuag at allyriadau nwyon tŷ gwydr sero net. Ar yr un pryd, rydym am gyflawni deilliannau cadarnhaol i fyd natur a gwella effeithiau cymdeithasol, economaidd, iechyd a lles ar draws ein gweithgareddau.

Mae ein pedwar nod cynaliadwyedd yn seiliedig ar y weledigaeth a amlinellir yn ein strategaeth sefydliadol, **Ein Dyfodol, Gyda'n Gilydd**, ac mae'n adlewyrchu ei thair blaenoriaeth strategol: *diwylliant, cynefin a chymuned; lle bywiog a ffyniannus; a chyd-greu'r dyfodol*. Mae ein nodau yn cyd-fynd â Deddf Llesiant Cenedlaethau'r Dyfodol (Cymru) 2015 a Nodau Datblygu Cynaliadwy'r Cenhedloedd Unedig hefyd. Bydd y canlynol yn digwydd:

- yn gweithredu fel **prifysgol sy'n gyfrifol yn fyd-eang**;
- yn adeiladu **prifysgol wydn ac iach**;
- yn gyrru **prifysgol ffyniannus ac arloesol**; ac
- yn meithrin cymuned **brifysgol gynhwysol a chysylltiedig**.

Mae **prifysgol sy'n gyfrifol yn fyd-eang** yn cyd-fynd â *chyd-greu'r dyfodol* drwy leihau effaith amgylcheddol ein gweithgareddau. Ar ben hynny, mae'n hyrwyddo defnydd cyfrifol ac yn ymestyn ein dylanwad cadarnhaol drwy addysg, ymchwil, partneriaethau a llywodraethu. Mae'r nod hwn yn cyfrannu at greu *Cymru sy'n gyfrifol yn fyd-eang*.

Mae **prifysgol wydn ac iach** yn datblygu'r nod o *gyd-greu'r dyfodol* drwy integreiddio camau addasu i'r hinsawdd, atebion sy'n seiliedig ar natur, a meddwl mewn ffyrdd gwydn yng nghyd-destun ein hystadau ac wrth wneud penderfyniadau. Bydd hyn yn gwella gwydnwch a lles sefydliadol, yn ogystal ag ategu nodau *Cymru wydn a Chymru iachach*.

Mae **prifysgol ffyniannus ac arloesol** yn cefnogi *cyd-greu'r dyfodol a Chymru ffyniannus* drwy alluogi ein data a'n campws i gael eu defnyddio fel canolbwynt ar gyfer arloesedd, hwyluso profiad gwaith sy'n canolbwyntio ar gynaliadwyedd, a thrwy bartneriaethau traws-sector ar gyfer arloesedd a thwf cynhwysol.

Mae **prifysgol gynhwysol a chysylltiedig** yn atgyfnerthu ein blaenoriaethau o ran *diwylliant, cynefin, a chymuned a lle bywiog a llewyrchus*. Mae'n cyfrannu at *Gymru sydd â diwylliant bywiog a'r*

Alinio nodau Dyfodol Cynaliadwy â blaenoriaethau strategol *Ein Dyfodol, Gyda'n Gilydd* â nodau Deddf Llesiant Cenedlaethau'r Dyfodol (Cymru) 2015, gan ddangos sut maent yn adlewyrchu agendâu sefydliadol a chenedlaethol.

Our Future, Together priorities	Sustainable Futures goals	Well-being of Future Generations (Wales) Act goals
Co-creating futures	A globally responsible university	A globally responsible Wales
	A resilient and healthy university	A resilient Wales
	A prosperous and innovative university	A healthier Wales
A vibrant and thriving place	An inclusive and connected university community	A prosperous Wales
Culture, <i>cynefin</i> and community		A Wales of vibrant culture & Welsh lang.
		A more equal Wales
		A Wales of cohesive communities

Dyfodol Cynaliadwy: Trawsnewid drwy Gydweithio

NOD DATBLYGU CYNALIADWY Y CENHEDLOEDD UNEDIG	Prifysgol sy'n gyfrifol yn fyd-eang	Prifysgol wydn ac iach	Prifysgol ffyniannus ac arloesol	Prifysgol gynhwysol a chysylltiedig
1 Dim Tlodi	••		•	
2 Dim newyn	••		•	
3 Iechyd a lles da	••	•••	••	•••
4 Addysg o safon	•••	•	•••	•
5 Cydraddoldeb rhwng y rhywiau	•••	•	••	•••
6 Dŵr glân a glanweithdra	•••	•	••	
7 Ynni fforddiadwy a glân	•••	••	•••	•
8 Gwaith boddhaus a thwf economaidd	•••	••	•••	•
9 Diwydiant, Arloesedd a Seilwaith	••	•••	•••	•
10 Llai o anghydraddoldebau	•••	•	••	•••
11 Dinasoedd a chymunedau cynaliadwy	•••	•••	•••	••
12 Defnyddio a chynhyrchu'n gyfrifol	•••	•••	•••	•••
13 Camau er budd yr hinsawdd	•••	•••	•••	•••
14 Bywyd dan ddŵr	•••	•	••	
15 Bywyd ar y tir	•••	•••	•••	••
16 Heddwch, cyfiawnder a sefydliadau cryf	•••	•	••	•••
17 Partneriaethau ar gyfer nodau	••	••	•••	•••

Allwedd: ••• Craidd, •• Ategol, • Cyd-destunol

Alinio nodau Dyfodol Cynaliadwy â Nodau Datblygu Cynaliadwy y Cenhedloedd Unedig.

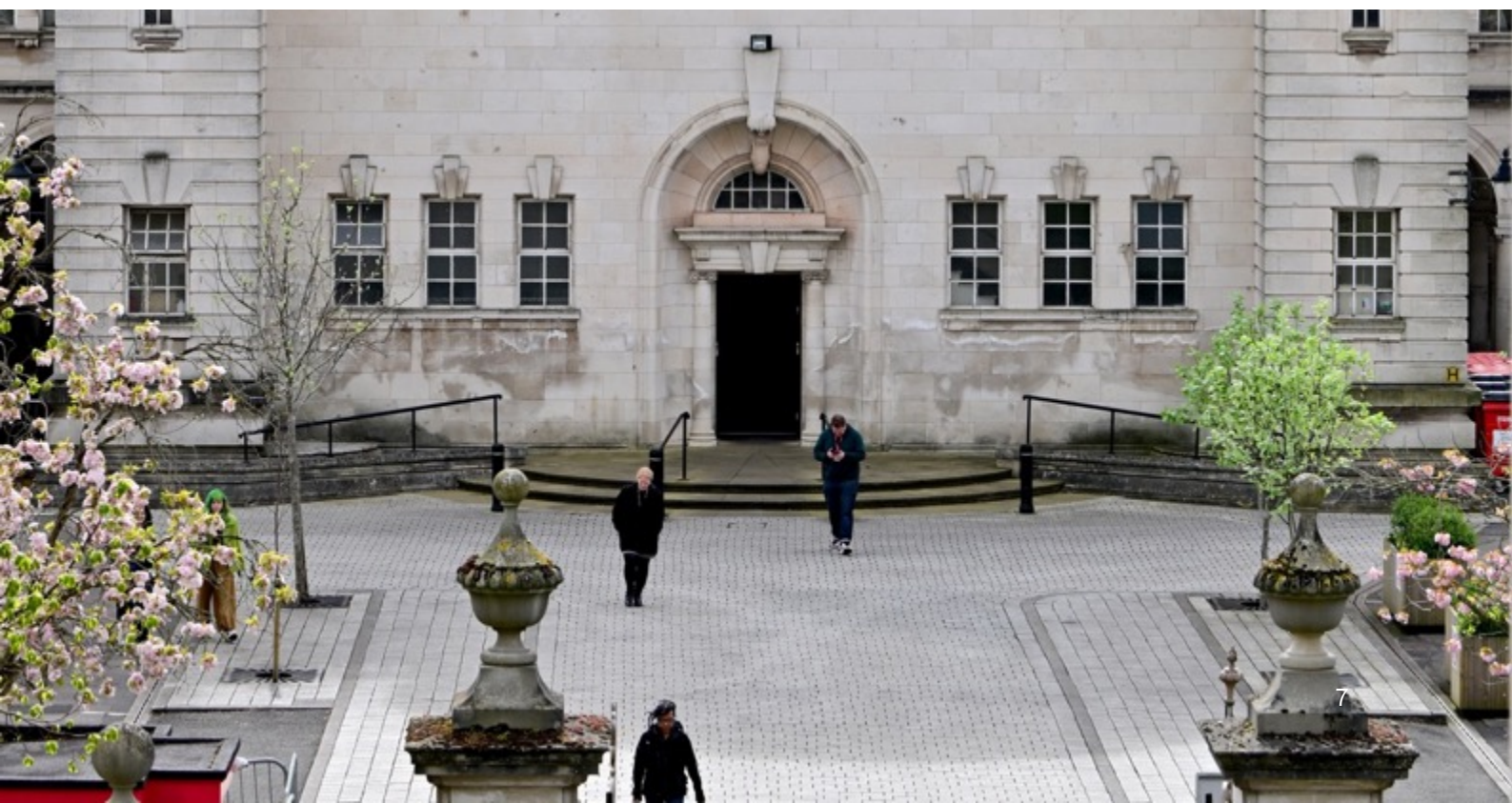
Gymraeg, Cymru fwy cyfartal, a Chymru sydd â chymunedau cydlynus drwy ein grymuso â gwybodaeth a sgiliau i weithredu er budd cynaliadwyedd mewn ymarfer bob dydd. Mae'n meithrin pwrpas a rennir ac yn hyrwyddo cyfranogiad cydradd.



Nod 1: Prifysgol sy'n gyfrifol yn fyd-eang

Ein nod yw lleihau ôl troed amgylcheddol ein holl weithgareddau, helpu i ddatblygu atebion sy'n galluogi eraill i wneud yr un peth, ac arwain trwy esiampl mewn cynaliadwyedd. Byddwn yn ymestyn ein dylanwad cadarnhaol yn lleol ac yn fyd-eang drwy addysg, ymchwil, partneriaethau a llywodraethu tryloyw. Byddwn ni'n:

- Lleihau ein hallyriadau Cwmpas 1 a 2 yn raddol, a gweithio'n agos gyda'n rhanddeiliaid i leihau allyriadau Cwmpas 3, gan gynorthwyo ein huchelgais i ddod yn brifysgol sero-net.
- Hyrwyddo cynaliadwyedd drwy roi gwybodaeth, sgiliau a gwerthoedd i bob myfyriwr sy'n cyd-fynd ag amcanion dysgu NDC trawsbynciol Sefydliad Addysg, Gwyddonol a Diwylliannol y Cenhedloedd Unedig (UNESCO). Mae hyn yn cynnwys meddwl systemau, rhagweld, cymwyseddau moesol a strategol, a chydweithio, wedi'u hymgorffori ar draws cwricwla a'u cyfoethogi drwy brofiadau o'r byd go iawn.
- Hyrwyddo defnydd cyfrifol drwy leihau'r galw am adnoddau a gwasanaethau a chynhyrchu cyn lleied o wastraff â phosibl drwy aildefnyddio, ailgylchu ac egwyddorion yr economi gylchol.
- Gwella ein dealltwriaeth o effeithiau amgylcheddol ymchwil a chynyddu ymwybyddiaeth ymhlith ymchwilwyr a thechnegwyr i leihau'r effeithiau hyn i'r eithaf drwy arferion ymchwil cyfrifol a chynaliadwy.
- Dangos arweinyddiaeth amgylcheddol drwy fonitro, adrodd a meincnodi Amgylcheddol, Cymdeithasol a Llywodraethu (ESG) tryloyw yn erbyn safonau a fframweithiau byd-eang, gan sicrhau gwelliant parhaus ac ysbrydoli newid trawsnewidiol ehangach.



Nod 2: Prifysgol wydn ac iach

Byddwn yn gwella gallu Prifysgol Caerdydd i ragweld, gwrthsefyll ac addasu i risgiau amgylcheddol a hinsoddol, gan sicrhau uniondeb a pharhad ein gweithrediadau, ein hymchwil a'n cenadaethau addysgol. Mae ymgorffori gwydnwch yn golygu paratoi ein hystâd a'n seilwaith ar gyfer heriau sy'n dod i'r amlwg, megis effeithiau newid hinsawdd tra'n cefnogi iechyd a lles ein cymuned hefyd trwy arferion cynaliadwy ac atebion sy'n seiliedig ar natur. Byddwn ni'n:

- Gwella ein dealltwriaeth o risgiau amgylcheddol sy'n dod i'r amlwg a'r rhyngddibyniaethau rhwng camau addasu a lliniaru er mwyn llywio cynllunio a datblygu strategol.
- Gwella bioamrywiaeth, cynyddu seilwaith gwyrdd, a mabwysiadu atebion sy'n seiliedig ar natur sy'n darparu rheoleiddio hinsawdd a gwasanaethau ecosystem.
- Dylunio llwybrau cadarn, sy'n seiliedig ar dystiolaeth, i gyflawni allyriadau sero net sy'n cyfuno arloesedd technegol â champau ymarferol, cost-optimaid, tra'n cydnabod na ddylai mesurau lliniaru danseilio ein gallu i addasu i effeithiau hinsawdd fel tymereddau cynyddol.
- Datblygu offer, dulliau a phrosesau ar gyfer ymgorffori gwydnwch amgylcheddol mewn gwneud penderfyniadau.
- Sicrhau bod adeiladau a mannau cyhoeddus yn meithrin lles corfforol a meddyliol cymuned y brifysgol.
- Hwyluso dewisiadau iachach a mwy cynaliadwy drwy gynnig opsiynau teithio egnïol ac allyriadau isel a dewisiadau bwyd sy'n cael effaith amgylcheddol isel.
- Datblygu a gweithredu ymgyrchoedd ymwybyddiaeth a rhaglenni ymddygiad cynaliadwy i feithrin cyfrifoldeb unigol a chyfunol dros wydnwch a chynaliadwyedd.
- Mesur a monitro dangosyddion hanfodol o wydnwch a lles amgylcheddol i asesu cynnydd a gwella ein hymatebion dros amser.



Nod 3: Prifysgol ffyniannus ac arloesol

Rydym yn ystyried cynaliadwyedd yn gatalydd ar gyfer arloesedd, twf economaidd cynhwysol ac effaith gymdeithasol. Drwy drawsnewid y brifysgol yn labordy byw a manteisio ar ein hecosystem arloesi a'n harbenigedd cynaliadwyedd blaengar, byddwn yn cyd-greu atebion i gyflymu'r newid i economi gylchol, sero net. Byddwn ni'n:

- Ehangu mynediad at ddata gweithredol (e.e. defnydd ynni, gwastraff, adeiladau) ar gyfer gwneud penderfyniadau sy'n seiliedig ar dystiolaeth ar bob lefel ac i gefnogi addysgu ac ymchwil sy'n sbarduno arloesedd.
- Hwyluso profiad gwaith, interniaethau a lleoliadau gwaith sy'n canolbwyntio ar gynaliadwyedd. Bydd hyn yn galluogi myfyrwyr i gymhwyso eu gwybodaeth yn ymarferol a datblygu'r sgiliau meddwl beirniadol, hunanymwybyddiaeth, a'r sgiliau datrys problemau integredig sy'n hanfodol ym maes cyflogaeth dan arweiniad cynaliadwyedd, gan eu paratoi i newid yr amgylcheddol er gwell.
- Ehangu ein labordai byw o fewn Hwb Arloesi Cynaliadwyedd pwrpasol, gan ddarparu gofod cydweithredol lle mae data, offer, dulliau a phrosiectau peilot yn cael eu dwyn ynghyd i brofi, gwerthuso a graddio ymyriadau ar draws pob maes cynaliadwyedd - o ystadau a seilwaith i symudedd, caffael a defnyddio adnoddau.
- Symud ein harbenigedd trawsddisgyblaethol drwy Fforwm Academiaidd Cynaliadwyedd, a fydd yn cynghori ar ein taith gynaliadwyedd, yn cefnogi ymgorffori cynaliadwyedd ar draws addysgu, yn hyrwyddo integreiddio ystyriaethau cynaliadwyedd i weithgareddau ymchwil, ac yn gweithredu fel adnodd i randdeiliaid allanol yn eu taith gynaliadwyedd.
- Meithrin partneriaethau â diwydiant, llywodraeth a chymunedau i wneud y mwyaf o effaith economaidd a chymdeithasol ein hymchwil a'n harloesedd mewn perthynas â chynaliadwyedd.



- Cefnogi myfyrwyr a staff wrth ddilyn mentrau entrepreneuriaidd sy'n mynd i'r afael â heriau amgylcheddol dybryd ac yn cyfrannu at dwf.

Nod 4: Prifysgol gynhwysol a chysylltiedig

Rydym yn cydnabod gwerth cymuned gynhwysol, wybodus, ac sy'n ymgysylltu'n weithredol wrth hyrwyddo cynaliadwyedd. Drwy wneud cynaliadwyedd yn werth craidd ar draws pob agwedd ar fywyd prifysgol, ein nod yw hyrwyddo perchnogaeth ar y cyd, gwella cydlyniant cymdeithasol, a grymuso pob aelod o'n cymuned i gyfrannu at ein nodau cyffredin. Byddwn ni'n:

- Integreiddio dealltwriaeth a sgiliau cynaliadwyedd yn rhan o hyfforddiant staff ac wrth datblygu arweinyddiaeth. Bydd hyn hefyd yn hyrwyddo mynediad cynhwysol i ddysgu a deialog ar draws cymuned y brifysgol, gan godi ymwybyddiaeth o'r rhyng-gysylltiad rhwng meysydd cynaliadwyedd a grymuso pawb i ymgysylltu â chynaliadwyedd yn eu cyd-destun eu hunain.
- Datblygu ymdeimlad cryf o bwrpas cyffredin, gan sicrhau bod cynaliadwyedd wrth wraidd ein hunaniaeth a bod pawb yn teimlo eu bod wedi'u grymuso i gyfrannu at ein hymdrechion cynaliadwyedd ac elwa ohonynt.
- Grymuso unigolion a grwpiau i gymryd camau gweithredu ar y cyd, sy'n seiliedig ar ddata, drwy ehangu mynediad at ddata, offer a mewnwediadau a rennir drwy 'elfen gyffredin cynaliadwyedd', ochr yn ochr â chyfleoedd i gymryd rhan a gwneud penderfyniadau ar y cyd ar bob lefel.
- Sicrhau bod prosesau cynllunio a gweithredu ar gyfer gweithredu ar yr hinsawdd yn gynhwysol ac yn adlewyrchu amrywiaeth ein cymuned, gan feithrin cyfranogiad a chynrychiolaeth deg.
- Sefydlu prosesau tryloyw ar gyfer casglu adborth cymunedol a defnyddio'r mewnbwn hwn i fireinio ac esblygu ein hymdrechion cynaliadwyedd.
- Meithrin rhwydweithiau a chymunedau ymarfer sy'n hwyluso rhannu gwybodaeth, yn dathlu llwyddiant ac yn ysbrydoli mwy o ymgysylltiad ac arloesedd.



Cydweithio a chynefin

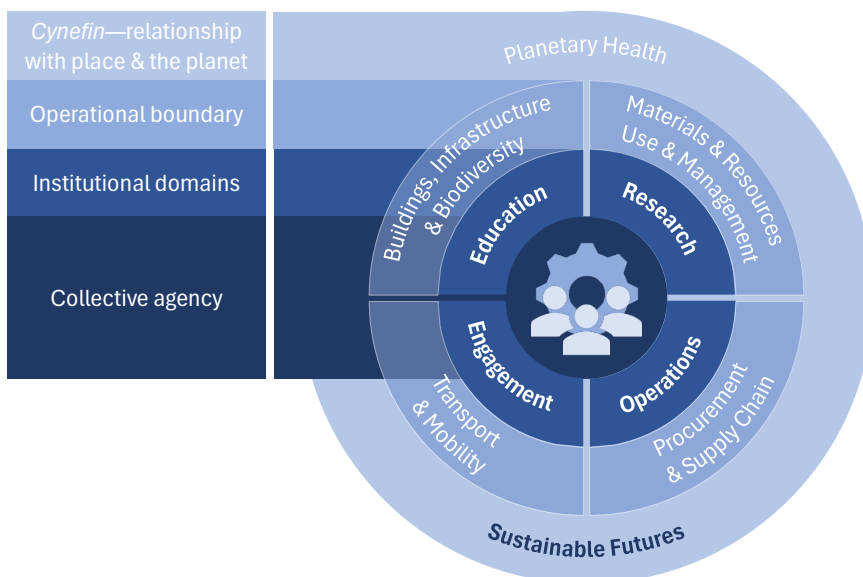
Wrth i ni ddwysáu ein hymdrechion cynaliadwyedd a hinsawdd, rydym yn cydnabod bod cynnydd ystyrion yn gofyn am integreiddio pobl, technoleg a phrosesau sefydliadol yn effeithiol yn rym cydlynol ac ymaddasol ar gyfer newid. Wedi'i ysbrydoli gan *cynefin*, blaenoriaeth sefydliadol graidd o fewn **Ein Dyfodol, Gyda'n Gilydd** sy'n pwysleisio cysylltiad, cyd-destun a chymuned, rydym yn ystyried cynaliadwyedd yn ymdrech gymdeithasol-dechnolegol a chymdeithasol-amgylcheddol, ac ymdrech a rennir.

Ni fydd technoleg ar ei phen ei hun yn ddigon i gyflawni nodau cynaliadwyedd uchelgeisiol, fel allyriadau sero net. Bydd symud o danwydd ffosil i ffynonellau adnewyddadwy heb fynd i'r afael â'n galw cynyddol am ynni, ar y gorau, yn gohirio cyflawni sero net ac, ar y gwaethaf, yn rhwystro ein hymdrechion i'w gyrraedd. Daw'r galw am adnoddau sydd ag effaith amgylcheddol gennym ni - cymuned y brifysgol, gan gynnwys ei staff a'i myfyrwyr - drwy ein gweithgareddau bob dydd.

Mae Dyfodol Cynaliadwy yn ein gosod ni fel ysgogwyr newid o fewn systemau cynaliadwyedd ehangach, gan gydnabod bod trawsnewid yn dibynnu ar gydweithio. Mae ein hymddygiadau a'n rhyngweithiadau ar y cyd ar draws meysydd cydgyssylltiedig allweddol o fewn ein ffiniau gweithredol - adeiladau, seilwaith a bioamrywiaeth; trafndiaeth a symudedd; defnyddio a rheoli deunyddiau ac adnoddau; a chaffael a'r gadwyn gyflenwi - yn llunio deilliannau cynaliadwyedd, economaidd, iechyd a chymdeithasol. Yn eu tro, mae'r meysydd hyn, ynghyd â phrosesau a pholisïau sefydliadol, yn dylanwadu ar ymddygiadau unigol a sefydliadol drwy alluogi neu gyfyngu ar ddewisiadau cynaliadwy o fewn system ddeinamig.

Nod ein cynllun yw sicrhau cyfleoedd teg i holl aelodau cymuned y brifysgol gyfrannu at ein taith gynaliadwyedd ac elwa ohoni. Rydym yn cydnabod efallai na fydd dull un-maint sy'n addas i bawb yn adle wyrchu'r galluoedd amrywiol, y rolau a phrofiadau byw ar draws y sefydliad. Rydym wedi ymrwmo i ddatblygu cynlluniau gweithredu, polisïau a chanllawiau cynhwysol sy'n cydnabod ac yn cefnogi'r amrywiaeth hon. Drwy fynd ati i hyrwyddo *cynefin* - y berthynas yr ydym yn ei rhannu â lle a'r blaned - ein nod yw datgloi ein potensial llawn ar y cyd a sicrhau dyfodol cynaliadwy i bawb.

Mae cydweithio yn ymgorffori ein gallu a'n parodrwydd i fynd i'r afael â heriau cynaliadwyedd drwy weithredu mewn modd cydlynol yn seiliedig ar gyfrifoldeb a rennir. Mae'n cael ei ddylanwadu gan *cynefin* - ein berthynas â lle a'r blaned, ymdeimlad o berthyn sy'n llywio sut rydym yn ymgysylltu â'n rolau, cymunedau a'n systemau. Mae ysgogi'r cydweithio hwn yn galluogi trawsnewid systemig sydd wedi'i wreiddio mewn cyd-destunau lleol ac sy'n ymatebol i raddfa a brys yr her hinsawdd.



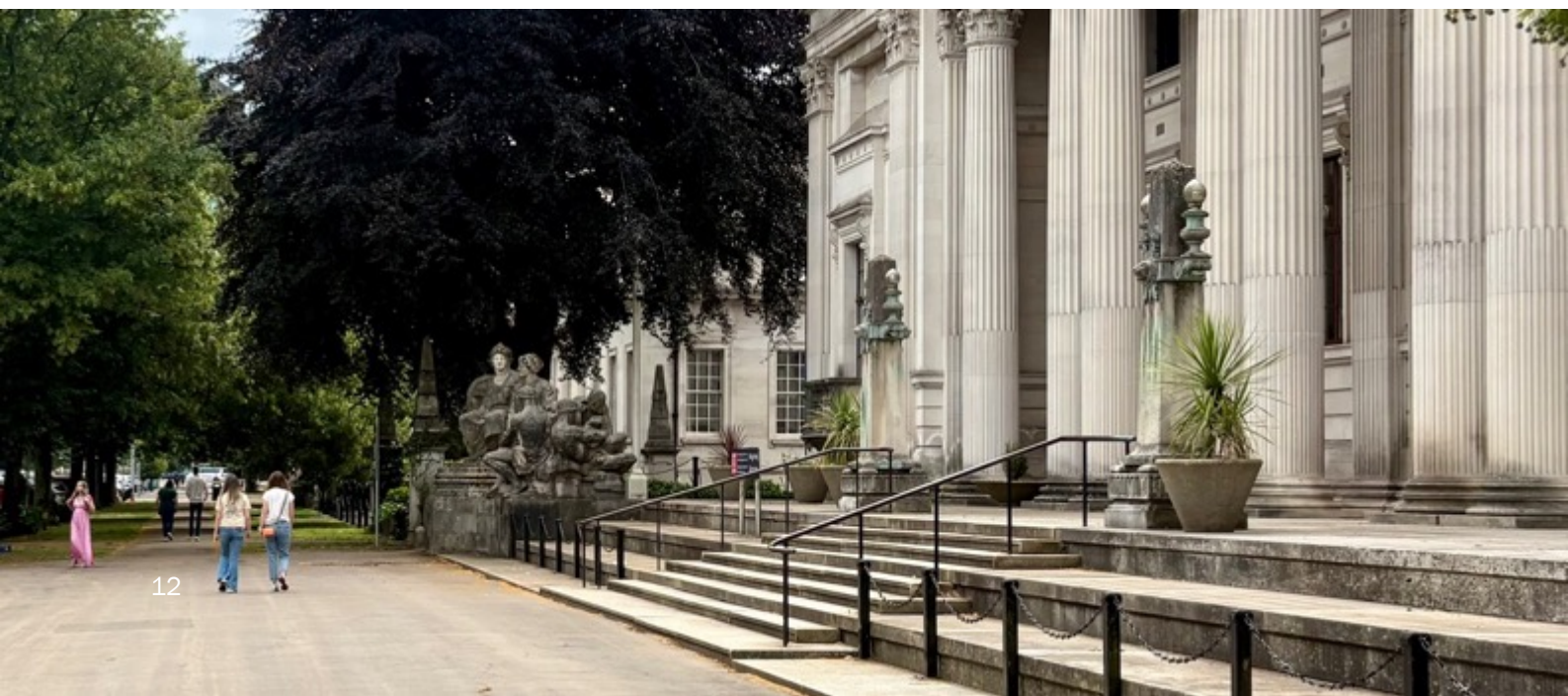
Galluogwyr sylfaenol

Mae graddfa'r dyheadau sydd eu hangen i gyflawni sero net a deilliannau positif i natur yn gofyn am amgylchedd galluogol sy'n hwyluso'r gwaith o drosi ein bwriad yn gamau gweithredu effeithiol a chynaliadwy. Fel fframwaith sy'n seiliedig ar gamau, mae ein cynllun yn cael ei harwain gan dri galluogwr sylfaenol: *grymuso*, *cyfrwng ac addasrwydd*, gan bwysleisio bod yn rhaid galluogi pobl i weithredu, gyda'r amodau cywir yn eu lle, i droi ymwybyddiaeth yn newid ystyrion. Mae integreiddio'r galluogwyr hyn yn mynd i'r afael â diffyg allweddol mewn strategaethau hinsawdd confensiynol mewn lleoliadau tebyg sy'n dibynnu'n fawr ar atebion technegol, cydymffurfiaeth a gosod targedau o'r brig i lawr, heb fynd i'r afael yn ddigonol â'r dimensiynau cymdeithasol ac ymddygiadol sy'n pennu a yw'r targedau hyn yn cael eu cyflawni yn y pen draw. Gall y dull technoleg-ganolog hwn anwybyddu rôl hanfodol pobl fel ysgogwyr newid wedi'u hymgorffori'n rhan o systemau cynaliadwyedd ehangach - eu hymwybyddiaeth, eu cymhelliant, eu gallu i weithredu, a'u gallu i addasu wrth i'r dirwedd gynaliadwyedd esblygu.

Mae **grymuso** yn rhoi'r modd i gymuned y brifysgol weithredu, gan sicrhau mynediad teg at wybodaeth, data, offer, mewnwelediadau a sgiliau sydd eu hangen i drosi dyheadau yn gamau gweithredu ymarferol. Mae amgylchedd data a gwybodaeth agored yn galluogi pobl i gymhwyso'r hyn maen nhw'n ei wybod yn fwy effeithiol a deall yn well y rhyngberthnasoedd a'r cyfleoedd i lunio eu gweithredoedd a'n taith gynaliadwyedd ar y cyd.

Cyfrwng yw'r gallu a'r parodrydd i wneud dewisiadau a chymryd camau gweithredu pwrpasol—yn unigol neu drwy gyd-greu a chyflawni atebion gyda'n gilydd—gyda chefnogaeth prosesau galluogi sy'n dileu rhwystrau. Pan fydd cymuned y brifysgol yn teimlo ei bod wedi'i grymuso a'i chysylltu â nodau cynaliadwyedd, mae'n gweithredu gyda bwriad ac yn goresgyn yr inertia y mae dulliau o'r brig i lawr yn aml yn eu creu neu'n eu hatgyfnerthu.

Mae **addasrwydd** yn cadw ein camau gweithredu o ran yr hinsawdd yn berthnasol ac yn wydn mewn cyfnod o ansicrwydd a newid. Mae heriau cynaliadwyedd yn ddeinamig ac yn cael eu llunio gan risgiau sy'n dod i'r amlwg, tystiolaeth newydd, a disgwyliadau cymdeithasol sy'n newid. Mae ymgorffori addasrwydd yn ein galluogi i ddysgu, addasu a gwella ein dulliau yn barhaus yn hytrach na chael ein cyfyngu gan gynlluniau statig.



Gwneud penderfyniadau ar gyfer cynaliadwyedd

Mae'r rhan fwyaf o weithgareddau dynol yn cael effaith amgylcheddol negyddol, sy'n gwneud y dyhead o gyflawni 'dim effaith amgylcheddol' yn heriol yn ei hanfod. Yn ddamcaniaethol, gellid osgoi effaith yn gyfan gwbl drwy ddewis peidio ag ymgymryd â gweithgaredd, ond anaml y mae hyn yn realistig yn ymarferol. Dull mwy cyfrifol yw cydnabod yr effaith a'i lleihau cymaint â phosibl. Felly, lleihau'r galw am adnoddau a gwasanaethau o'r cychwyn cyntaf yw'r opsiwn cyntaf effeithiol ac yn un sy'n cael ei ffafrio.

Rhaid i bob penderfyniad, o deithio unigol a phryniannau bach i fuddsoddiadau cyfalaf sylweddol mewn cyfleusterau newydd, integreiddio egwyddor *Galw yn Gyntaf* sy'n dadlau dros y dilyniant rhesymegol canlynol o leihau'r galw a chamau rheoli cyfrifol.

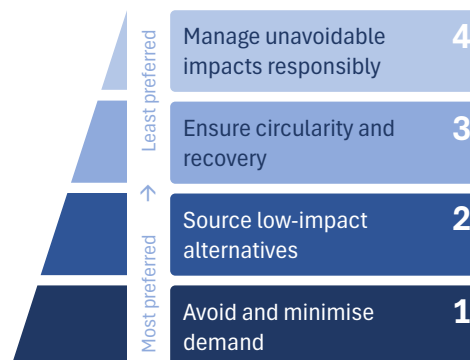
Osgoi a lleihau'r galw: Y camau gweithredu mwyaf effeithiol ar gyfer yr hinsawdd yw osgoi'r galw yn gyfan gwbl drwy ofyn a yw adnodd neu wasanaeth yn hanfodol ac a allwn ni ymdopi hebdo. Lle mae cyfiawnhad dros ddefnyddio'r cynnyrch, dylai'r ffocws fod ar leihau'r swm gofynnol drwy fesurau effeithlonrwydd, rhannu, cynllunio gwell a newid ymddygiad. Mae'r cam hwn yn mynd i'r afael ag effeithiau yn y man cychwyn ac yn eu hatal rhag codi.

Dod o hyd i ddewisiadau amgen effaith isel: Pan na ellir osgoi defnyddio adnoddau yn llwyr, y flaenoriaeth nesaf yw dewis opsiynau sydd â'r effaith amgylcheddol isaf posibl. Mae hyn yn cynnwys dewis deunyddiau adnewyddadwy, wedi'u hailgylchu, neu o ffynonellau cynaliadwy, ymgysylltu â chyflenwyr sydd â chymwysterau amgylcheddol cadarn, a blaenoriaethu technolegau a phrosesau carbon isel.

Sicrhau cylcholdeb ac adferiad: Dylai penderfyniadau sicrhau bod deunyddiau, cynhyrchion a seilwaith a gaffaelir yn cael eu pennu a'u rheoli fel y gellir eu hatgyweirio, eu hailddefnyddio, eu hadnewyddu neu eu hailgylchu ar ddiwedd eu hoes ddefnyddiol. Mae ymgorffori egwyddorion dylunio cylchol yn lleihau gwastraff, yn arbed adnoddau, ac yn ymestyn gwerth.

Rheoli effeithiau anochel yn gyfrifol: Lle na ellir dileu effeithiau na'u lliniaru'n llawn, rhaid rheoli'r effeithiau gweddilliol sy'n weddill yn dryloyw a'u cyfiawnhau'n gadarn fel rhai sy'n golygu bod angen camau gweithredu pellach y tu hwnt i liniaru uniongyrchol. Gellir defnyddio gwrthbwyso lleol yn unig, tebyg am debyg yn ddelfrydol, fel mesur terfynol, gan ganolbwyntio ar brosiectau credadwy o ansawdd uchel sy'n cefnogi bioamrywiaeth leol, adfer cynefinoedd, neu fentrau hinsawdd cymunedol yn uniongyrchol, yn unol â'n hymrwymiad i arweinyddiaeth cynaliadwyedd dilys.

Mae egwyddor *Galw yn Gyntaf* yn llywio penderfyniadau cynaliadwyedd drwy flaenoriaethu camau gweithredu o'r rhai mwyaf poblogaidd i'r rhai lleiaf poblogaidd. Mae'r hierarchaeth hon o gamau penderfynu olynol yn ymgorffori ystyriaethau cynaliadwyedd ym mhob gweithgaredd.



Fframwaith ar gyfer gwydnwch ac arweinyddiaeth

Mae taith gynaliadwyedd pob sefydliad yn unigryw, wedi'i llunio gan ei gyd-destun, ei gyfyngiadau, ei gyfleoedd a'i nodau. Mae ein nodau cynaliadwyedd yn uchelgeisiol, gan fynd y tu hwnt i'r hyn sy'n ofynnol i fodloni targedau neu gyfarwyddbau allanol ar unrhyw adeg benodol. Felly, mae eu cyflawni yn gofyn am symud y tu hwnt i gydymffurfiaeth ac ymgorffori cynaliadwyedd mewn arfer bob dydd trwy ddull sy'n canolbwyntio ar gamau gweithredu ac sy'n cael ei arwain gan dystiolaeth, yn seiliedig ar ein cyd-destun sefydliadol ac mae'n ymateb i newid.

Mae Dyfodol Cynaliadwy yn tynnu ar ein cyd-destun unigryw yng Nghymru ac yn adeiladu ar ein galluogwyr sylfaenol - *grymuso*, *cyfrwng*, ac *addasrwydd* - yn ogystal â'r dull *Galw yn Gyntaf*, i roi fframwaith ymarferol ar gyfer gwydnwch ac arweinyddiaeth. Er mwyn i gynaliadwyedd a gweithredu ar yr hinsawdd ddod yn hollbresennol yng ngwead y sefydliad, rhaid i effeithiau, opsiynau a metrigau perfformiad fod yn weladwy ac yn weithredadwy ar bob lefel. Felly, mae data, hysbysrwydd a gwybodaeth yn ganolog - rhaid iddynt fod yn hygyrch i bawb, gan ein galluogi i ddarganfod dystiolaeth, datblygu mewnwelediadau cyd-destunol a gwneud penderfyniadau gwybodus. Rhaid i gamau gweithredu fod wedi'u seilio ar dystiolaeth gadarn, wedi'i thynnu o ddata a'i gwella trwy ymgysylltu â phobl a phrosesau. Trwy sicrhau bod penderfyniadau'n wybodus, yn addasadwy i risgiau sy'n dod i'r amlwg ac yn gydnaws i wneud y mwyaf o gyd-fuddion, rydym yn cryfhau ein harweinyddiaeth mewn cynaliadwyedd ac yn sicrhau bod gweithredu ar yr hinsawdd yn dod yn rhan o'n ffordd o weithio bob dydd.

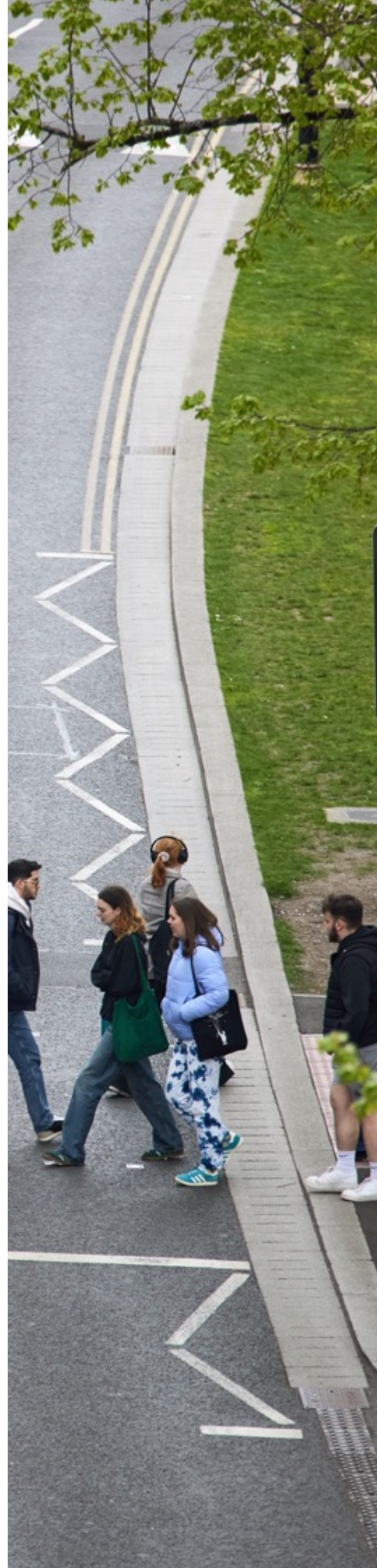
Mae fframwaith Dyfodol Cynaliadwy yn dilyn pedwar cam cydgysylltiedig ac ailadroddol.

Darganfod: Adeiladu a chynnal sylfaen dystiolaeth drwy gasglu a chysylltu data, a gwella ein dealltwriaeth o effeithiau, llyf adnoddau, ymddygiadau a rhyngweithiadau systemau ar draws pob maes cynaliadwyedd a gweithgareddau prifysgol.

Deall: Trosti dystiolaeth yn fewnwelediadau ymarferol drwy archwilio patrymau a risgiau, diffinio blaenoriaethau, deall effeithiau penodol i'r maes, a nodi cyfleoedd ar gyfer defnydd cyfrifol, cylcholdeb, a gwydnwch.

Gweithredu: Cymhwyso mewnwelediadau drwy gamau gweithredu a dargedir, sy'n optimaidd o ran cost, sy'n cyflawni cynnydd mesuradwy, a lleihau'r galw fydd y cam cyntaf. Mae camau gweithredu yn cwmpasu pob maes—o weithrediadau ac addysg integredig o fewn gwaith i ymchwil cynaliadwyedd, arloesedd ac ymgysylltiad ehangach—gan nodi cyd-fuddion a synergeddau, lle bynnag y bo modd.

Arwain: Dangos arweinyddiaeth o ran cynaliadwyedd drwy fonitro tryloyw, adrodd, meincnodi, llywodraethu effeithiol ac ymgysylltu gweithredol. Ein nod yw cryfhau ein henw da fel arweinydd cynaliadwyedd drwy rannu cynnydd ac arbenigedd a chydweithio ag eraill i gyflymu'r newid i ddyfodol cynaliadwy.





Y Fframwaith Dyfodol
Cynaliadwy



Gweithredu'r cynllun

Yn unol ag **Ein Dyfodol, Gyda'n Gilydd**, mae rhoi Dyfodol Cynaliadwy ar waith yn adlewyrchu ein dulliau sefydliadol o gyflawni'n effeithlon, gweithio ar y cyd, grymuso staff a myfyrwyr, a bod yn uchelgeisiol. Mae'r dulliau hyn yn arwain sut rydym yn dylunio ein mentrau, yn rhoi camau gweithredu ar waith, ac yn gwerthuso effaith. Bydd Dyfodol Cynaliadwy yn cael ei gyflwyno drwy strwythur gweithredol gwasgaredig, cynllunio gweithredu blynyddol, a dulliau adrodd tryloyw, gan wneud yn siŵr bod ein taith gynaliadwyedd yn cael ei gyrru gan ddiwylliant o wella'n barhaus a phwrpas a rennir.

Strwythur gweithredol a rennir

Un o egwyddorion canolog y cynllun hon yw bod camau gweithredu cynaliadwyedd yn cael eu rhannu ar draws cymuned gyfan y Brifysgol. Dros oes Dyfodol Cynaliadwy, byddwn yn symud yn raddol tuag at fodel gweithredu a rennir, gan ddatganoli cynllunio gweithredu i golegau a Gwasanaethau Proffesiynol yn ogystal ag ysgolion ac adrannau unigol maes o law. Bydd pob uned yn datblygu ei chynllun gweithredu cynaliadwyedd, gan sicrhau perchnogaeth ar y cyd o'n nodau. Bydd Colegau a Gwasanaethau Proffesiynol yn sefydlu **Grwpiau Gweithredu Cynaliadwyedd** i drosi nodau cyffredin yn gamau gweithredu perthnasol yn lleol, olrhain cynnydd, ac ymgorffori cynaliadwyedd yn eu gweithgareddau.

Bydd y Tîm Cynaliadwyedd canolog yn darparu arbenigedd ac offer i gefnogi'r newid hwn. Bydd gweithgorau arbenigol sy'n canolbwyntio ar feysydd **Rheoli ac Ymgysylltu Amgylcheddol**, yn ogystal â **Deunyddiau ac Adnoddau**, yn cydlynu gweithgareddau cynaliadwyedd gweithredol ac yn arwain gwelliannau thematig, gan gadw at egwyddorion gwydnwch a'r economi gylchol, yn ogystal ag arferion gorau ym maes rheoli amgylcheddol.

Bydd y **Fforwm Academaidd Cynaliadwyedd**, sy'n cynnwys academyddion blaenllaw y mae eu harbenigedd yn cyd-fynd â Nodau Datblygu Cynaliadwy'r Cenhedloedd Unedig, yn hyrwyddo ein gwaith mewn addysg, ymchwil ac ymgysylltu sy'n gysylltiedig â'r Nodau Datblygu Cynaliadwy, a chynghori ar faterion cynaliadwyedd strategol a gweithredol.

Bydd y Gweithgor **Rhagweld Cynaliadwyedd** yn arwain datblygiad llwybrau, offer a dulliau sy'n seiliedig ar wyddoniaeth ar gyfer cyflawni allyriadau sero net a gwydnwch gwell, gan sicrhau ein bod yn parhau i fod yn hyblyg wrth ymateb i heriau sy'n dod i'r amlwg. Bydd yr arbenigedd angenrheidiol yn cael ei dynnu o'r Fforwm Academaidd Cynaliadwyedd.

Bydd **Rhwydweithiau Pobl dros Gynaliadwyedd (PSN)**, gan gynnwys rhwydweithiau Myfyrwyr dros Gynaliadwyedd (S4S) a Swyddogion Amgylcheddol a Chymunedol (ECO), yn sail i'r strwythur llywodraethu drwy gysylltu cymuned y brifysgol. Bydd PSN yn canolbwyntio ar weithredu ac yn hyrwyddo cyfranogiad teg ar gyfer cyd-greu atebion a mentrau newid ymddygiad ar lawr gwlad. Bydd aelodau'r PSN hefyd yn cyfrannu at weithgorau a grwpiau llywio i sicrhau cynrychiolaeth eang a mewnwelediad lleol ar gyfer gwneud penderfyniadau cynhwysol.

Cynllun Gweithredu Cynaliadwyedd Amgylcheddol (ESAP)


Mae Dyfodol Cynaliadwy yn amlinellu ein gweledigaeth a'n hamcanion, tra bod y Cynllun Gweithredu Cynaliadwyedd Amgylcheddol (ESAP) yn nodi'r camau gweithredu a'r targedau ar gyfer pob blwyddyn. Mae'r ESAP yn amlinellu ymrwymadau, dangosyddion perfformiad, a chyfrifoldebau diffiniedig. Caiff ei adolygu a'i ddiweddarau'n flynyddol i barhau i ymateb i dystiolaeth newydd, risgiau ac amgylchiadau sy'n newid. Mae ESAP blynyddol yn caniatáu inni addasu'n gyflym i heriau sy'n dod i'r amlwg, gan sicrhau bod ein dull yn parhau i fod yn berthnasol ac yn effeithiol.

Mae blaenoriaethau'r ESAP yn cynnwys:

- **Allyriadau ynni a charbon:** Lleihau'r defnydd o ynni ac allyriadau ar draws Cwmpas 1, 2 a 3 tuag at gyflawni sero net.
 - **Caffael a'r gadwyn gyflenwi:** Ymgorffori caffael cyfrifol ac ymgysylltu â chyflenwyr i fynd i'r afael ag allyriadau anuniongyrchol.
 - **Trafnidiaeth a symudedd:** Lleihau allyriadau o ganlyniad i gymudo, teithio busnes a defnydd ynni fflyd, gan roi cymorth ar gyfer cynllunio, polisiâu a thrydaneiddio teithio.
 - **Gwastraff a'r economi gylchol:** Atal gwastraff, cynyddu aildefnyddio ac ailgylchu, a dylunio i gael gwared ar wastraff drwy arferion cylchol.
 - **Rheoli dŵr:** Gwella monitro a lleihau'r defnydd o ddŵr drwy ymyriadau technegol ac ymddygiadol.
 - **Bioamrywiaeth ac ecosystemau:** Gwella bioamrywiaeth y campws a chyflawni camau gweithredu cadarnhaol er lles natur.
 - **Dysgu, addysgu ac ymchwil:** Integreiddio cynaliadwyedd i gwricwla, ehangu labordai byw, cefnogi ymchwil gyfrifol a meithrin cymwyseddau cynaliadwyedd.
 - **Buddsoddiadau:** Alinio ein portffolio buddsoddi â nodau sero net a nodau cyfrifoldeb cymdeithasol.
 - **Partneriaethau ar gyfer effaith:** Gwella ymgysylltiad dinesig a meithrin partneriaethau allanol o amgylch nodau cyffredin i gynyddu ein heffaith ar gynaliadwyedd yn lleol ac yn fyd-eang.
 - **Ymgysylltu:** Galluogi cyfranogiad a newid ymddygiad drwy gynlluniau gweithredu lleol a systemau rheoli amgylcheddol ardystiedig (e.e. ISO 14001).
- Bwyd ac arlwy** Hyrwyddo deietau cynaliadwy, lleihau gwastraff bwyd, a lleihau effaith amgylcheddol bwyd drwy gyrchu, dylunio bwydlenni ac addysg.

Gwybodaeth am y ddogfen

Cymeradwyodd Bwrdd Gweithredol y Brifysgol y ddogfen hon ar 8 Gorffennaf 2025.



Prifysgol Caerdydd

Caerdydd CF10 3AT

Cymru, y DU

SustainableCU@caerdydd.ac.uk