

**CARDIFF**  
UNIVERSITY

PRIFYSGOL  
**CAERDYDD**

Welsh Oral Health  
Information Unit

Uned Gwybodaeth  
Iechyd Geneuol Cymru

# **DARLUN O IECHYD Y GEG 2023**

AROLYGIAD EPIDEMIOLEGOL  
DEINTYDDOL O BLANT BLWYDDYN  
YSGOL 1 (5 OED) 2022/23

Adroddiad Technegol

**Mae'r adroddiad hwn yn cyflwyno dadansoddiad o arolygiad cenedlaethol Rhaglen Epidemioleg Ddeintyddol GIG Cymru o blant ym mlwyddyn ysgol un (pum mlwydd oed) yng Nghymru a gynhaliwyd yn ystod blwyddyn academiaidd 2022-23. Cydlynwyd yr arolygiad gan Wybodaeth Iechyd y Geg yn Iechyd Cyhoeddus Cymru ac Uned Gwybodaeth Iechyd Geneuol Cymru yn Ysgol Deintyddiaeth Prifysgol Caerdydd. Casglwyd data gan dimau Gwasanaeth Deintyddol Cymunedol y GIG.**

## **Awduron**

Mae'r adroddiad hwn, a gyhoeddir gan Brifysgol Caerdydd ar ran Rhaglen Epidemioleg Ddeintyddol GIG Cymru, wedi cael ei baratoi gan:

Dr Anwen Cope, Uwch-ddarlithydd Clinigol ac Ymgynghorydd Anrhydeddus Iechyd Deintyddol y Cyhoedd, Uned Gwybodaeth Iechyd Geneuol Cymru, Ysgol Deintyddiaeth, Prifysgol Caerdydd

Dr Emma Barnes, Cydymaith Ymchwil, Uned Gwybodaeth Iechyd Geneuol Cymru, Ysgol Deintyddiaeth, Prifysgol Caerdydd

Yr Athro Paul Brocklehurst, Ymgynghorydd mewn Iechyd Deintyddol y Cyhoedd, Gwybodaeth Iechyd y Geg, Iechyd Cyhoeddus Cymru

## **Diolchiadau**

Yr Athro Ivor Chestnutt, Athro ac Ymgynghorydd Anrhydeddus mewn Iechyd Deintyddol y Cyhoedd, Ysgol Deintyddiaeth, Prifysgol Caerdydd,

Mr Anup Karki, Ymgynghorydd Iechyd Deintyddol y Cyhoedd, Iechyd Cyhoeddus Cymru

Dr Jessica Holloway, Hyfforddai Arbenigol mewn Iechyd Deintyddol y Cyhoedd, Iechyd Cyhoeddus Cymru

Timau Gwasanaeth Deintyddol Cymunedol y GIG

Ysgolion, disgyblion a theuluoedd a gymerodd ran

## **Cyswllt**

[Uned Gwybodaeth Iechyd Geneuol Cymru](#)

Ysgol Deintyddiaeth: [dentalhos@caerdydd.ac.uk](mailto:dentalhos@caerdydd.ac.uk)

Ymholiadau gan y cyfryngau: [communications@caerdydd.ac.uk](mailto:communications@caerdydd.ac.uk)

# Cynnwys

Crynodeb.....	1
Ragymadrodd .....	2
Pandemig y Coronafeirws (COVID-19).....	2
Dull .....	3
Canlyniadau .....	5
Cyfranogiad .....	5
Nifer yr achosion o garïedd dannedd .....	6
Difrifoldeb yr achosion o garïedd dannedd.....	7
Carïedd dannedd heb ei drin .....	8
<i>Canlyniadau carïedd dannedd heb ei drin.....</i>	10
Effaith achosion o garïedd dannedd .....	10
Profiad o amddifadedd a charïedd dannedd.....	11
Rheoli carïedd dannedd.....	15
Gwahaniaethau rhanbarthol mewn carïedd dannedd .....	16
<i>Nifer yr achosion o garïedd dannedd.....</i>	16
<i>Difrifoldeb yr achosion o garïedd dannedd .....</i>	18
<i>Carïedd dannedd heb ei drin .....</i>	22
<i>Effaith carïedd dannedd.....</i>	23
<i>Rheoli carïedd dannedd.....</i>	23
Cyfeirnodau.....	25
Tablau Atodol.....	26
Atodiad 1 – Graddfa Effaith Iechyd y Geg mewn Plentynodod Cynnar (ECOHIS) (Pahel. et al 2007) .....	39
Atodiad 2 – Newid i Ffin Pen-y-bont ar Ogwr .....	40
Atodiad 3 – Ardal Cyngor Sir Ceredigion a Bwrdd Iechyd Prifysgol Hywel Dda .....	42

## Rhestr tablau

Tabl 1: Crynodeb o boblogaeth yr arolygiad, nifer yr ysgolion yr ymwelwyd â nhw, maint y sampl a nifer yr archwiliadau a wnaed. ....	5
Tabl 2: Crynodeb o ddosbarthiad Mynegai Amddifadedd Lluosog Cymru (MALIC) 2019 o'r boblogaeth a archwiliwyd (n=9,376). ....	6
Tabl 3: Nifer yr achosion o garïedd dannedd heb ei drin (%d3t>0) 2007/08 i 2022/23 ymhlith plant blwyddyn ysgol un yn 2022/23 .....	9
Tabl 4: Nifer yr achosion o effeithiau ar ansawdd bywyd yn gysylltiedig ag iechyd y geg ECOHIS yn ystod y flwyddyn ddiwethaf ymhlith yr holl blant a dim ond y rhai â phrofiad o garïedd dannedd (d3mft>0) mewn plant blwyddyn ysgol un yn 2022/23.....	10
Tabl 5: Nifer yr achosion o effeithiau ar ansawdd bywyd cysylltiedig ag iechyd y geg i blant a theuluoedd mewn Byrddau Iechyd Lleol.....	23

## Rhestr ffigurau

Ffigur 1: Nifer yr achosion o garïedd dannedd (%d3mft>0) ymhlith plant blwyddyn ysgol un yng Nghymru 2022/23.....	7
Ffigur 2: Nifer cymedrig y dannedd â charïedd dannedd (d3mft) a nifer cymedrig y dannedd yr effeithir arnynt ymhlith yr achosion o garïedd dannedd (d3mft os d3mft>0) mewn plant blwyddyn ysgol un yn 2022/23.....	8
Ffigur 3: Nifer cymedrig y dannedd â charïedd dannedd heb ei drin (d3t) a nifer cymedrig y dannedd yr effeithir arnynt ymhlith y rhai â charïedd dannedd heb ei drin (d3tr os d3t>0) mewn plant blwyddyn ysgol un yn 2022/23 .....	9
Ffigur 4: Nifer yr achosion o garïedd dannedd (%d3mft>0) yn ôl cwintel Mynegai Amddifadedd Lluosog Cymru (MALIC) 2019 ymhlith plant blwyddyn ysgol un 2007/08 i 2022/23.....	11
Ffigur 5: Nifer cymedrig y dannedd wedi pydru, ar goll ac wedi'u llenwi (d3mft) yn ôl cwintel Mynegai Amddifadedd Lluosog Cymru (MALIC) 2019 ymhlith plant blwyddyn ysgol un 2007/08 i 2022/23.1.....	12
Ffigur 6: Nifer cymedrig y dannedd â charïedd dannedd heb ei drin (d3t) a nifer cymedrig y dannedd yr effeithiwyd arnynt ymhlith y rhai â charïedd dannedd heb ei drin (d3t os d3t>0) yn ôl cwintel MALIC (2019) mewn plant blwyddyn ysgol un 2022/23.....	13
Ffigur 7: Y mynegai llethr o anghydraddoldeb o ran nifer yr achosion o garïedd dannedd ymhlith plant blwyddyn ysgol un yng Nghymru, 2007/08 i 2022/23.....	14
Ffigur 8: Cyfran y plant ag un neu fwy o effeithiau ar ansawdd bywyd yn gysylltiedig ag iechyd y geg ymhlith pob plentyn a'r rhai sydd â charïedd dannedd (d3mft>0), yn ôl cwintel MALIC (2019) 2022/23 .....	15
Ffigur 9: Nifer cymedrig y dannedd wedi pydru (d3t), ar goll (mt) ac wedi'u llenwi (ft) ymhlith plant blwyddyn ysgol un 2007/08 i 2022/23 .....	16
Ffigur 10: Nifer yr achosion o garïedd dannedd (%d3mft>0) mewn plant blwyddyn ysgol un yn ôl Bwrdd Iechyd Lleol, 2007/08 i 2022/23.....	17
Ffigur 11: Coropleth o nifer yr achosion o garïedd dannedd (%d3mft>0) ymhlith plant blwyddyn ysgol un fesul Bwrdd Iechyd Lleol, 2007/08 i 2022/23.....	18

Ffigur 12: Nifer cymedrig y dannedd wedi pydru, ar goll neu wedi'u llenwi (d3mft) mewn Byrddau Iechyd Lleol, 2007/08 i 2022/23 .....	19
Ffigur 13: Nifer cymedrig y dannedd wedi pydru, ar goll neu wedi'u llenwi (d3mft) mewn plant â phrofiad o bydredd dannedd (d3mft>0) mewn Byrddau Iechyd Lleol, 2007/08 i 2022/23	20
Ffigur 14: Coropleth o nifer cymedrig y dannedd wedi pydru, ar goll neu wedi'u llenwi (d3mft) fesul Awdurdod Unedol ymhlith plant blwyddyn ysgol un 2022/231 .....	21
Figure 15: Nifer cymedrig y dannedd â charïedd dannedd heb ei drin (d3t) mewn Byrddau Iechyd Lleol, 2007/08 i 2022/23 .....	22
Ffigur 16: Nifer cymedrig y dannedd wedi pydru (d3t), ar goll (mt) ac wedi'u llenwi (ft) yng Nghymru ac fesul Bwrdd Iechyd Lleol 2022/23 .....	24

## Rhestr o dablau atodol

Tabl atodol 1: Nifer yr achosion o garïedd dannedd (%d3mft>0) ymhlith plant blwyddyn ysgol un yng Nghymru 2022/23.....	26
Tabl atodol 2: Nifer cymedrig y dannedd â charïedd dannedd (d3mft) a nifer cymedrig y dannedd yr effeithir arnynt ymhlith yr achosion o garïedd dannedd (d3mft os d3mft>0) mewn plant blwyddyn ysgol un yn 2022/23 .....	26
Tabl atodol 3: Nifer cymedrig y dannedd â charïedd dannedd heb ei drin (d3t) a nifer cymedrig y dannedd yr effeithir arnynt ymhlith y rhai â charïedd dannedd heb ei drin (d3tr os d3tr>0) mewn plant blwyddyn ysgol un yn 2022/23 .....	27
Tabl atodol 4: Nifer yr achosion o garïedd dannedd (%d3mft>0) yn ôl cwintel Mynegai Amddifadedd Lluosog Cymru (MALIC) 2019 .....	28
Tabl atodol 5: Nifer cymedrig y dannedd wedi pydru, ar goll ac wedi'u llenwi (d3mft) fesul cwintel Mynegai Amddifadedd Lluosog Cymru (MALIC) 20191.....	29
Tabl atodol 6: Nifer cymedrig y dannedd â charïedd dannedd heb ei drin (d3t) a nifer cymedrig y dannedd yr effeithir arnynt ymhlith y rhai â charïedd dannedd heb ei drin (d3tr os d3tr>0) yn ôl cwintel MALIC (2019) yn 2022/23.....	30
Tabl atodol 7: Y mynegai llethr o anghydraddoldeb o ran nifer yr achosion o garïedd dannedd ymhlith plant blwyddyn ysgol un yng Nghymru, 2007/08 i 2022/23.....	30
Tabl atodol 8: Nifer yr achosion o un neu fwy o effeithiau ar ansawdd bywyd yn gysylltiedig ag iechyd y geg yn ôl cwintelau Mynegai Amddifadedd Lluosog Cymru (MALIC) 2019 mewn plant blwyddyn ysgol un yn 2022/23.....	31
Tabl atodol 9: Effaith gymedrig ar ansawdd bywyd yn gysylltiedig ag iechyd y geg ECOHIS yn ôl cwintel MALIC (2019).....	31
Tabl atodol 10: Nifer cymedrig y dannedd wedi pydru (d3t), ar goll (mt) ac wedi'u llenwi (ft) ymhlith plant blwyddyn ysgol un 2007/08 i 2022/23 .....	32
Tabl atodol 11: Nifer yr achosion o garïedd dannedd (%d3mft>0) yn ôl Bwrdd Iechyd Lleol 2007/08 i 2022/23 .....	33
Tabl atodol 12: Nifer yr achosion o garïedd dannedd (%d3mft>0) a nifer y dannedd â charïedd dannedd (d3mft) yn ôl Ardal Awdurdod Unedol .....	33
Tabl atodol 13: Nifer cymedrig y dannedd â charïedd dannedd (d3mft) yn ôl Bwrdd Iechyd Lleol 2007/08 i 2022/23 .....	35

Tabl atodol 14: Nifer cymedrig y dannedd â charïedd dannedd (d3mft) mewn plant â phrofiad o garïedd dannedd (d3mft>0) yn ôl Bwrdd Iechyd Lleol 2007/08 i 2022/23.....	35
Tabl atodol 15: Nifer yr achosion o bydredd dannedd heb ei drin (d3t) a nifer cymedrig y dannedd yr effeithiwyd arnynt yn ôl Byrddau Iechyd Lleol 2007/08 i 2022/23 .....	36
Tabl atodol 16: Nifer cymedrig y dannedd wedi pydru (d3t), ar goll (mt) ac wedi'u llenwi (ft) mewn plant blwyddyn un yn ôl Bwrdd Iechyd Lleol 2007/08 i 2022/23 .....	38

## Tabl o fyrfoddau

BASCD	Y Gymdeithas Brydeinig ar gyfer Astudio Deintyddiaeth Gymunedol
CDS	Gwasanaeth Deintyddol Cymunedol
CH	Cyfwng hyder
d3t	Nifer y dannedd â phydredd dentinol heb ei drin mewn dannedd cynradd
d3mft	Nifer y dannedd cynradd sydd wedi pydru, ar goll a/neu wedi'u llenwi
ft	Nifer y dannedd cynradd wedi'u llenwi
mt	Nifer y dannedd cynradd sydd wedi'u tynnu oherwydd cariedd dannedd
ICC	Iechyd Cyhoeddus Cymru
PUFA	Tystiolaeth o fywyn agored, wlsriad, ffistwla, a/neu grawniad
BIA	Bwrdd Iechyd Addysgu
BIP	Bwrdd Iechyd Prifysgol
WHC	Cylchlythyr Iechyd Cymru
WOHIU	Uned Gwybodaeth Iechyd Geneuol Cymru

# Crynodeb

Mae'r adroddiad hwn yn cyflwyno dadansoddiad o arolygiad cenedlaethol Rhaglen Epidemioleg Ddeintyddol GIG Cymru o blant ym mlwyddyn ysgol un (pum mlwydd oed) yng Nghymru a gynhaliwyd yn ystod y flwyddyn academaidd 2022/23. Hwn oedd yr arolygiad cenedlaethol cyntaf o iechyd cegau plant a gynhaliwyd yng Nghymru ers 2015/16. Ymchwiliwyd cyfanswm o 9,376 o blant o ysgolion a ariennir gan y wladwriaeth yn rhan o'r arolygiad hwn.

Mae cyffredinrwydd a difrifoldeb pydredd dannedd mewn plant ym mlwyddyn ysgol un (fel arfer plant 5-6 oed) yn parhau i ostwng yng Nghymru. Yn y flwyddyn academaidd 2007/08, byddai 14 o blant allan o ddosbarth o 30 wedi profi pydredd dannedd, a byddai gan y 14 plentyn hyn 4.16 o'u dannedd wedi'u heffeithio gan bydredd dannedd ar gyfartaledd. Yn 2022/23 roedd hyn wedi gostwng i 10 plentyn allan o ddosbarth o 30 â phydredd dannedd, gyda chyfartaledd o 3.38 o ddannedd wedi'u heffeithio. Fodd bynnag, mae'n ymddangos bod y gostyngiad yn nifer yr achosion o bydredd dannedd yn sefydlogi, heb unrhyw wahaniaeth rhwng yr arolygiadau a gynhaliwyd yn 2015/16 a 2022/23 (yr arolygiad hwn) ar lefel genedlaethol (34.2% i gymharu â 32.4%). Er y bu gostyngiad bach yn nifer y dannedd yr effeithiwyd arnynt gan bydredd dannedd rhwng 2015/16 a 2022/23, bu cynnydd bach hefyd mewn clefydau heb eu trin.

Gall pydredd dannedd gael effaith negyddol ar ansawdd bywyd plant a'u gofalwyr. Roedd plant ym mlwyddyn ysgol un yng Nghymru a oedd wedi profi pydredd dannedd yn fwy tebygol o adrodd am effeithiau ar ansawdd eu bywyd a oedd yn gysylltiedig ag iechyd eu cegau na phlant heb brofiad o bydredd dannedd. Yr effaith fwyaf cyffredin oedd poen, a effeithiodd ar bron un o bob pedwar o blant (23.6%) â phrofiad o bydredd dannedd.

Mae graddiant cymdeithasol clir yn nifer yr achosion a difrifoldeb y profiad o bydredd dannedd ymhlith plant yng Nghymru. Mae unigolion o'r cymunedau mwyaf difreintiedig yn fwy tebygol o brofi pydredd dannedd gyda mwy o ddannedd wedi'i effeithio hefyd. Nid yw'r bwlch rhwng y cymunedau mwyaf a lleiaf difreintiedig, fel y'i mesurwyd gan y mynegai llethr sy'n dangos anghyfartaledd nifer yr achosion o bydredd dannedd, wedi newid rhwng 2007/08 a 2022/23.

Yr arolygiad ym mlwyddyn ysgol 2022/23 oedd y cyntaf ers pandemig y coronafeirws (COVID-19). Ganwyd y plant a ymchwiliwyd iddynt yn rhan o'r arolygiad hwn ym mlwyddyn academaidd 2016/17, ac felly roedden nhw i gyd rhwng dwy a thair oed ym mis Mawrth 2020. Er mwyn asesu'n llawn effaith y pandemig COVID-19 ar gyffredinolrwydd a difrifoldeb pydredd dannedd yng Nghymru, argymhellir arolygiad arall o blant ym mlwyddyn ysgol un yn y flwyddyn academaidd 2024/25.



# Ragymadrodd

Mae arolygiadau o blant ysgol ym mlwyddyn un (5 oed) yn darparu data manwl ar iechyd geneuol o ran yr angen am wyladwriaeth, cynllunio gwasanaethau, a gwerthuso.

Mae'r Rhaglen Epidemiolegol Ddeintyddol GIG Cymru o dan gyfrifoldeb Iechyd Cyhoeddus Cymru, Uned Gwybodaeth Iechyd Geneuol Cymru (WOHIU) ym Mhrifysgol Caerdydd a Byrddau Iechyd Lleol. Mae Llywodraeth Cymru yn ei gwneud yn ofynnol i Iechyd Cyhoeddus Cymru gynnal y rhaglen o dan *Gylchlythyr Iechyd Cymru (WHC) (2021) 32: Rôl a Darpariaeth Iechyd Deintyddol y Cyhoedd yng Nghymru*. Caiff cyd-drefnu'r rhaglen hon drwy Gymru gyfan ei chynnal gan Gydgysylltydd Epidemioleg Ddeintyddol, Iechyd Cyhoeddus Cymru. Mae'r ffrâm samplu, glanhau data, dadansoddi ac adrodd yn cael eu gwneud gan Uned Gwybodaeth Iechyd Geneuol Cymru (WOHIU) ym Mhrifysgol Caerdydd. Mae'n ofynnol i Wasanaethau Deintyddol Cymunedol mewn Byrddau Iechyd Lleol gasglu data ar gyfer y rhaglen o dan *WHC (2022) 22: Rôl y Gwasanaeth Deintyddol Cymunedol*.

Amcanion yr arolygiad a wnaed o blant ysgol ym mlwyddyn un (5 oed) oedd:

1. Cofnodi data a ddaeth o sampl o blant ysgol ym mlwyddyn un yng Nghymru yn ystod blwyddyn academaidd 2022/2023
2. Sicrhau amcangyfrifon dilys o nifer yr achosion o bydru a difrifoldeb mewn plant ysgol ym mlwyddyn un (5 oed) gan ddefnyddio methodoleg a fydd yn gymaradwy ag arolygiadau blaenorol.

## Pandemig y Coronafeirws (COVID-19)

Hwn oedd yr arolygiad cyntaf o ddannedd plant a gynhaliwyd yng Nghymru ers pandemig y coronafeirws (COVID-19). Ganwyd y plant a ymchwiliwyd iddynt yn rhan o'r arolygiad hwn ym mlwyddyn academaidd 2016/17, ac roedden nhw i gyd rhwng dwy a thair oed ym mis Mawrth 2020.

Mae gan Blant yng Nghymru yr hawl i o leiaf 10 awr bob wythnos i fod yng nghylch meithrin Cyfnod Sylfaen, rhan-amser a ariennir o'r tymor yn dilyn eu trydydd pen-blwydd. Gall plant ddechrau'r ysgol gynradd yn llawn amser ym mis Medi yn dilyn eu pen-blwydd yn bedair oed (sef Medi 2021 ar gyfer plant yn yr arolygiad hwn).

Rhaglen gwella iechyd geneuol genedlaethol a dargedir yw *Cynllun Gwên*, a'i nod yw atal pydredd dannedd ymysg plant yng Nghymru. Fe gydlynir y rhaglen gan y Gwasanaethau Deintyddol Cymunedol mewn partneriaeth â lleoliadau addysg a gofal plant a gweithwyr iechyd proffesiynol y blynyddoedd cynnar. Gohiriwyd *Cynllun Gwên* ym mis Mawrth 2020 yn ystod pandemig COVID-19 a chafodd staff eu hadleoli. Bu'r ymdrechion cynnar i ailgychwyn y Cynllun Gwên fethu yn ystod ail hanner 2021 yn sgîl ymddangosiad yr amrywiad Omicron. Dechreuodd y gwaith o adfer y rhaglen yn chwim ddiwedd gwanwyn 2022. Casglwyd data ar gyfer yr arolygiad hwn rhwng Medi 2022 a Mai 2023.

## Dull

Cynhaliwyd yr arolygiad gan ddilyn arweiniad gan y Gymdeithas Brydeinig ar gyfer Astudio Deintyddiaeth Gymunedol (BASCD) (Pitts et al. 1997, Pine et al. 1997a, Pine et al. 1997b) yn unol â phrotocol a ragnodwyd.

Roedd poblogaeth yr arolygiad yn blant ym mlwyddyn ysgol un (y flwyddyn ysgol pan fydd y plentyn yn cael ei ben-blwydd yn chwech oed). Roedd y ffrâm samplu i gyd yn blant blwyddyn ysgol un yng Nghymru sy'n mynychu ysgolion cynradd prif ffrwd a ariennir gan y wladwriaeth. Ni chafodd ysgolion anghenion addysgol arbennig eu cynnwys yn y ffrâm samplu. Ardaloedd Cynnyrch Ehangach Uwch (USOA) oedd yr uned samplu. Dilynodd y samplu'r canllawiau a ddisgrifir yn Pine et al. (1997a). Defnyddiwyd dull hapsamplu haenedig.

Ers 2006, bu angen caniatâd ysgrifenedig cadarnhaol rhieni er mwyn archwilio plant yn ystod arolygiadau iechyd y geg yng Nghymru. Dyma'r pumed arolygiad o blant blwyddyn ysgol un gan ddefnyddio caniatâd cadarnhaol. Ni ddylid cymharu ag arolygiadau a gynhaliwyd yng Nghymru cyn 2007/08. Mae ymchwil blaenorol yn awgrymu bod plant nad ydynt yn cael caniatâd i gymryd rhan mewn archwiliadau deintyddol yn debygol o fod â mwy o bydredd na'r rhai sy'n cymryd rhan (Monaghan et al. 2011)

Casglwyd data gan glinigwyr hyfforddedig a graddnodedig a gyflogir gan y Gwasanaethau Deintyddol Cymunedol. Defnyddiwyd dull archwilio gweledol. Ni chymerwyd radiograffau. Pydredd gweladwy yn y dentin (d3t) oedd y trothwy clinigol lleiaf ar gyfer adrodd am garïedd, yn unol â meini prawf BASCD (Pitts et al. 1997). Mae pydredd dentinol gweladwy yn drothwy a dderbynnir yn eang ar gyfer archwiliadau deintyddol; fodd bynnag, mae'n debygol nad yw'n amcangyfrif yn ddigonol wir nifer yr achosion o garïedd dannedd a'u difrifoldeb gan nad yw'n mesur pydredd sy'n gyfyngedig i'r enamel deintyddol.

Diffiniwyd profiad cariëdd dannedd (d3mft) fel un dant neu fwy gyda phydredd dentinol gweladwy (d3t); dant y barnwyd ei fod wedi'i dynnu oherwydd cariëdd (mt); neu ddant ag adferiad (ft). Cofnodwyd presenoldeb neu absenoldeb patholeg oherwydd cariëdd dannedd gan ddefnyddio mynegai PUFA fel y'i disgrifir gan Monse et al. (2010). Mae hyn yn cofnodi cysylltiad bywynnol gweladwy (p), wlsriad wedi'i achosi gan ddarnau dannedd wedi'u dadleoli (u), ffistwla (f) a chrawniad (a) sy'n gysylltiedig â dannedd cariäidd. Cofnodwyd ansawdd bywyd plant a'u gofalwyr o ran iechyd y geg gan ddefnyddio Graddfa Effaith Iechyd y Geg ym Mhlentyndod Cynnar (ECOHIS) (Pahel et al. 2007), a gwblhawyd gan riant neu ofalwr (gweler Atodiad 1). Cofnodwyd effaith gadarnhaol os oedd y rhiant/gofalwr wedi ymateb 'yn achlysurol', 'yn aml', neu 'yn aml iawn' i barth ECOHIS a chofnodwyd effaith negyddol os oeddent wedi ymateb 'byth' neu 'prin byth'.

Casglwyd data gan ddefnyddio Microsoft Access. Cafodd data ei goladu, ei wirio a'i lanhau. Neilltuwyd graddfeydd Mynegai Amddifadedd Lluosog Cymru (MALIC) 2019, sef mesur swyddogol amddifadedd cymharol ar gyfer ardaloedd bach yng Nghymru, gan ddefnyddio cod post yr ysgol fel dirprwy ar gyfer lleoliad preswyl i'r plant a archwiliwyd. Cafodd data ei bwysoli gan ddefnyddio poblogaethau ardaloedd bach a gafwyd gan Awdurdodau Addysg Lleol.

Dadansoddwyd data wedi'i bwysoli yn unol â chynllun dadansoddi ystadegol a bennwyd ymlaen llaw. Cymhwysodd y cyfyngau hyder o 95% gywiriad poblogaeth meidraidd gan ddefnyddio STATA (fersiwn 17). Mae barrau cyfeiliornad yn dangos cyfyngiadau hyder o 95% ar y ffigurau yn yr adroddiad hwn. Defnyddiwyd cyfyngau hyder i asesu arwyddocâd ystadegol. Lle y bo'n ymarferol, cymherir ag arolygiadau blaenorol o garfanau blwyddyn ysgol un yng Nghymru a ddefnyddiodd yr un fethodoleg. Wrth ddehongli'r cymariaethau hyn, yn enwedig y

rhai sy'n cyflwyno tueddiadau ar lefel Byrddau Iechyd Lleol, dylai darllenwyr fod yn ymwybodol o'r newid a ddigwyddodd i ardal Cyngor Bwrdeistref Sirol Pen-y-bont ar Ogwr ar y 1<sup>af</sup> Ebrill 2019 ac sy'n effeithio ar y byrddau iechyd a ganlyn: Bwrdd Iechyd Prifysgol Cwm Taf (BIP) (cyn 1<sup>af</sup> Ebrill 2019); Bwrdd Iechyd Prifysgol Abertawe Bro Morgannwg (cyn 1<sup>af</sup> Ebrill 2019); Bwrdd Iechyd Prifysgol Cwm Taf Morgannwg (ar ôl 1<sup>af</sup> Ebrill 2019) a Bwrdd Iechyd Prifysgol Bae Abertawe (ar ôl 1<sup>af</sup> Ebrill 2019) (gweler Atodiad 2).

# Canlyniadau

## Cyfranogiad

Archwiliwyd cyfanswm o 9,376 o blant o 612 o ysgolion prif ffrwd a gynhelir gan y wladwriaeth yn ystod yr arolygiad (Tabl 1). Mae hyn yn cynrychioli 29.0% o gyfanswm y boblogaeth blwyddyn ysgol un mewn ysgolion prif ffrwd a gynhelir gan y wladwriaeth yng Nghymru yn 2022/23. Yn gyfan gwbl, cwblhawyd 8,463 o holiaduron ECOHIS, sef 90.3% o'r sampl y casglwyd data clinigol ar ei gyfer.

Casglwyd digon o ddata mewn 21 o'r 22 Awdurdod Unedol. Ni chynhaliwyd digon o archwiliadau yn ardal Cyngor Sir Ceredigion, ac felly dylid bod yn ofalus wrth ddehongli amcangyfrifon ar gyfer Bwrdd Iechyd Prifysgol Hywel Dda (mae gwybodaeth bellach yn Atodiad 3).

Dangosir proffil amddifadedd y sampl yn Nhabl 2.

Bwrdd Iechyd Lleol	Amcangyfrif o boblogaeth blwyddyn ysgol un	Nifer yr ysgolion yr ymwelwyd â nhw	Nifer y plant a samplwyd	Nifer yr archwiliadau	Cyfran y plant a samplwyd y cwblhawyd archwiliad ar eu cyfer
Bwrdd Iechyd Prifysgol Aneurin Bevan	6,566	97	2,964	1,667	56.2%
Bwrdd Iechyd Prifysgol Betsi Cadwaladr	7,012	179	3,127	2,128	68.1%
Bwrdd Iechyd Prifysgol Caerdydd a'r Fro	5,585	78	3,342	1,681	50.3%
Bwrdd Iechyd Prifysgol Cwm Taf Morgannwg	4,848	82	2,609	1,446	55.4%
Bwrdd Iechyd Prifysgol Hywel Dda	3,115	80	1,024	701	68.5%
Bwrdd Iechyd Addysgu Powys	1,247	38	631	426	67.5%
Bwrdd Iechyd Prifysgol Bae Abertawe	3,925	58	2,071	1,327	64.1%
<b>CYFANSWM</b>	<b>32,298</b>	<b>612</b>	<b>15,768</b>	<b>9,376</b>	<b>59.5%</b>

Tabl 1: Crynodeb o boblogaeth yr arolygiad, nifer yr ysgolion yr ymwelwyd â nhw, maint y sampl a nifer yr archwiliadau a wnaed.

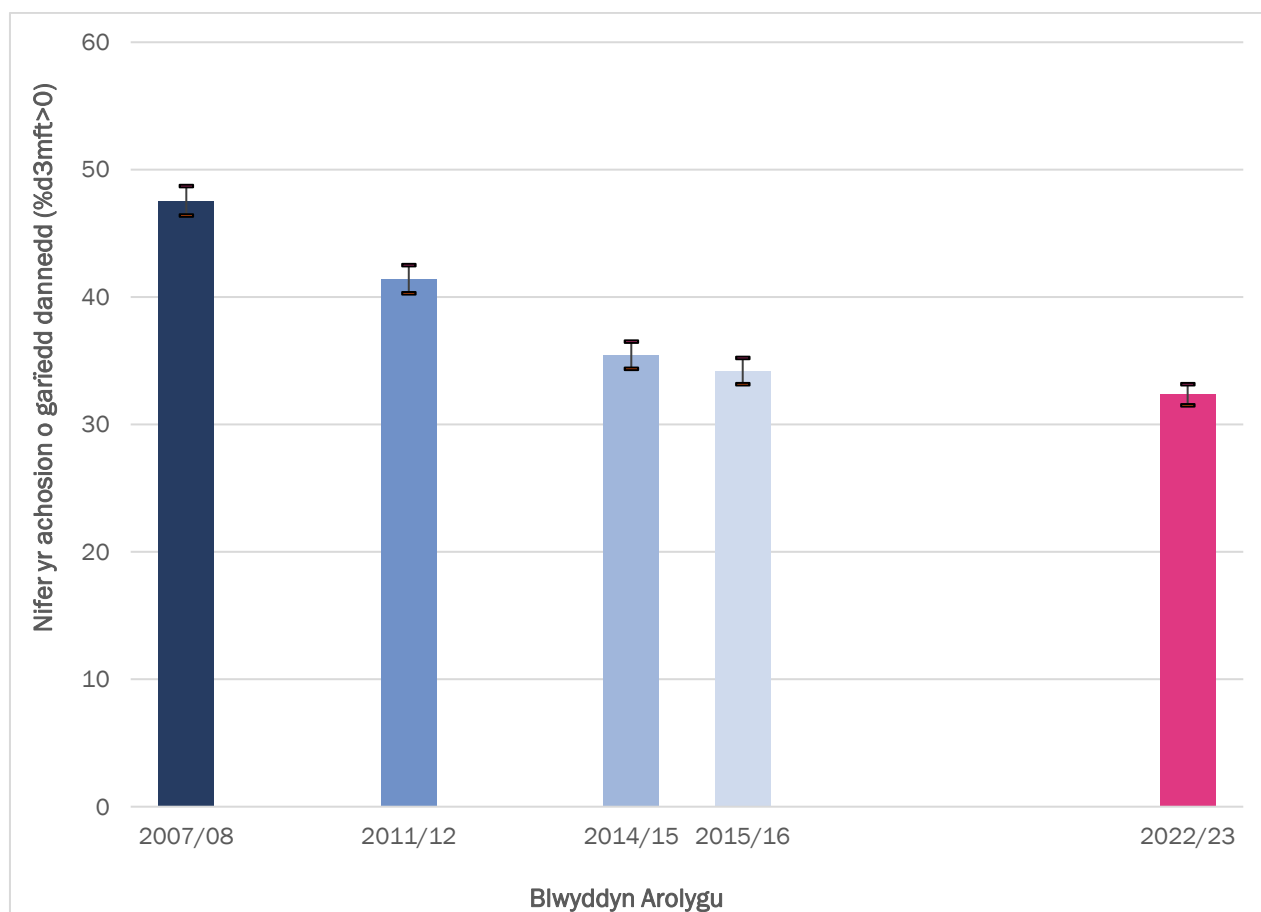
Bwrdd Iechyd Lleol	Dosbarthiad Mynegai Amddifadedd Lluosog Cymru (MALIC) 2019 i'r boblogaeth a archwiliwyd <sup>1</sup> (n=9,376)				
	Y cwintel mwyaf difreintiedi g	Y cwintel ail fwyaf difreintiedi g	Y cwintel difreintiedi g canol	Y cwintel ail leiaf difreintiedi g	Y cwintel lleiaf difreintiedi g
BIP Aneurin Bevan	23.8%	27.5%	15.7%	21.8%	11.2%
BIP Betsi Cadwaladr	13.4%	17.6%	20.0%	26.6%	22.3%
BIP Caerdydd a'r Fro	17.1%	9.2%	11.0%	21.0%	41.7%
BIP Cwm Taf Morgannwg	17.4%	34.7%	13.8%	16.9%	17.2%
BIP Hywel Dda	1.0%	28.1%	23.1%	42.2%	5.6%
BIA Powys	6.1%	8.7%	30.8%	36.6%	17.8%
BIP Bae Abertawe	26.7%	24.3%	11.1%	15.9%	22.0%
<b>CYFANSWM</b>	<b>17.2%</b>	<b>21.8%</b>	<b>16.1%</b>	<b>23.4%</b>	<b>21.5%</b>

<sup>1</sup> Seiliwyd cwintel MALIC (2019) ar god post yr ysgol lle cafodd y plentyn ei arolygu, nid cod post cartref y plentyn

Tabl 2: Crynodeb o ddosbarthiad Mynegai Amddifadedd Lluosog Cymru (MALIC) 2019 o'r boblogaeth a archwiliwyd (n=9,376).

## Nifer yr achosion o gariedd dannedd

Bu gostyngiad yn nifer yr achosion o gariedd dannedd (%d3mft>0) ymhlith plant blwyddyn ysgol un o 47.6% (CH 95% - 46.4% i 48.7%) yn 2007/08 i 32.4% (CH 95% - 31.5% i 33.2%) yn 2022/23 (yr arolygiad hwn). Fodd bynnag, ni welwyd unrhyw wahaniaeth rhwng arolygiadau 2015/16 a 2022/23 (Ffigur 1, [Tabl atodol 1](#)).

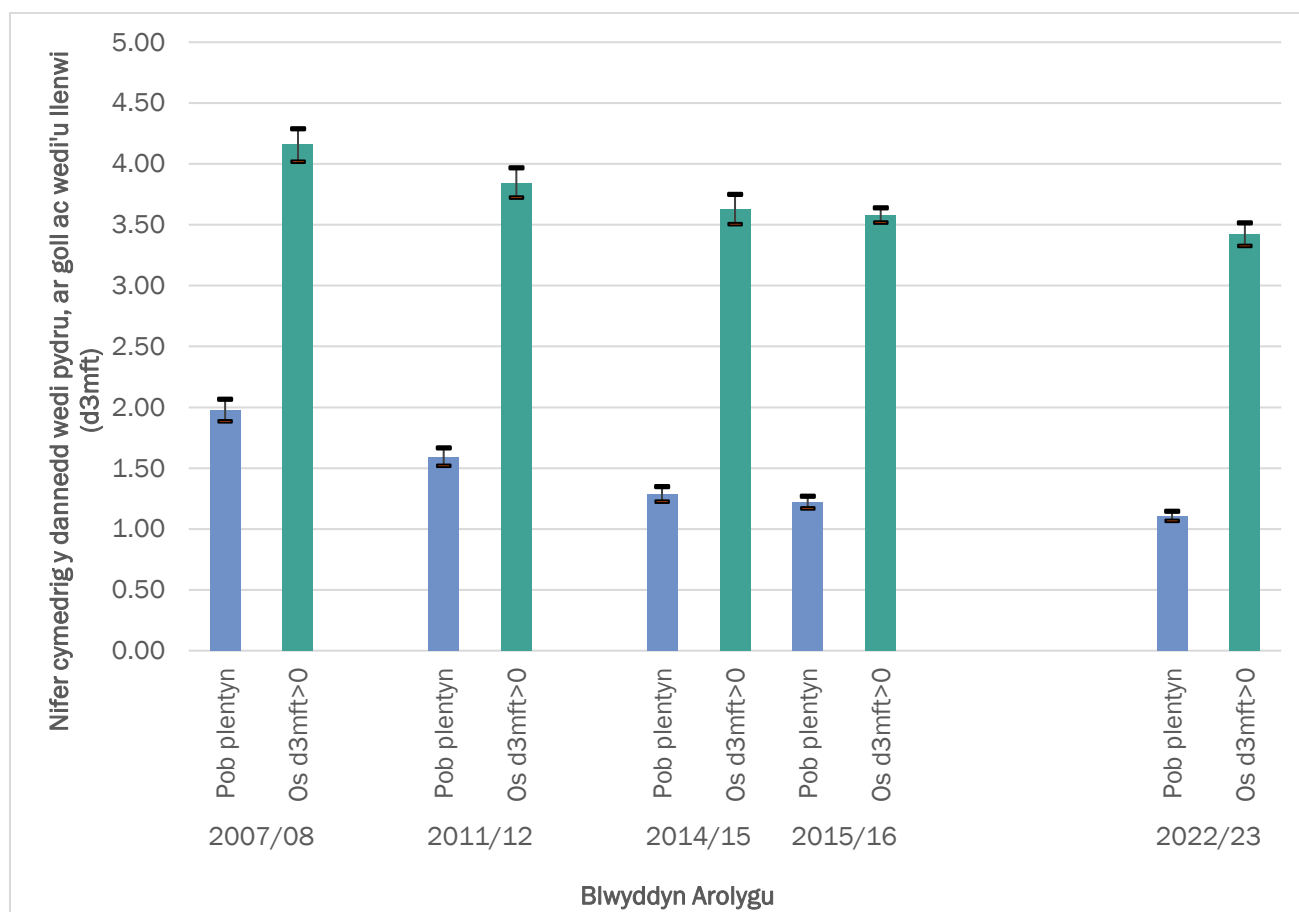


Ffigur 1: Nifer yr achosion o garïedd dannedd (%d3mft>0) ymhlith plant blwyddyn ysgol un yng Nghymru 2022/23

### Difrifoldeb yr achosion o garïedd dannedd

Bu gostyngiad yn nifer cyfartalog y dannedd y mae carïedd dannedd (d3mft) yn effeithio arnynt o 1.98 (CH 95% – 1.89 i 2.07) yn 2007/08 i 1.11 (95% 1.07 i 1.15) yn 2022/23 (yr arolygiad hwn) (bariau glas Ffigur 2, [Tabl atodol 2](#)). Bu gostyngiad o 0.11 (CH 95% – 0.02 i 0.20) rhwng arolygiadau 2015/16 a 2022/23 (gostyngiad absoliwt o 9.0%).

Pan ystyrir dim ond y plant â phrofiad o glefyd (d3mft>0), er y bu gostyngiad cyffredinol yn nifer y dannedd yr effeithiwyd arnynt (d3mft) rhwng 2007/08 a 2022/23, ni welwyd unrhyw wahaniaeth rhwng arolygiadau 2015/16 a 2022/23 (barrau gwyrdd, Ffigur 2, [Tabl atodol 2](#))



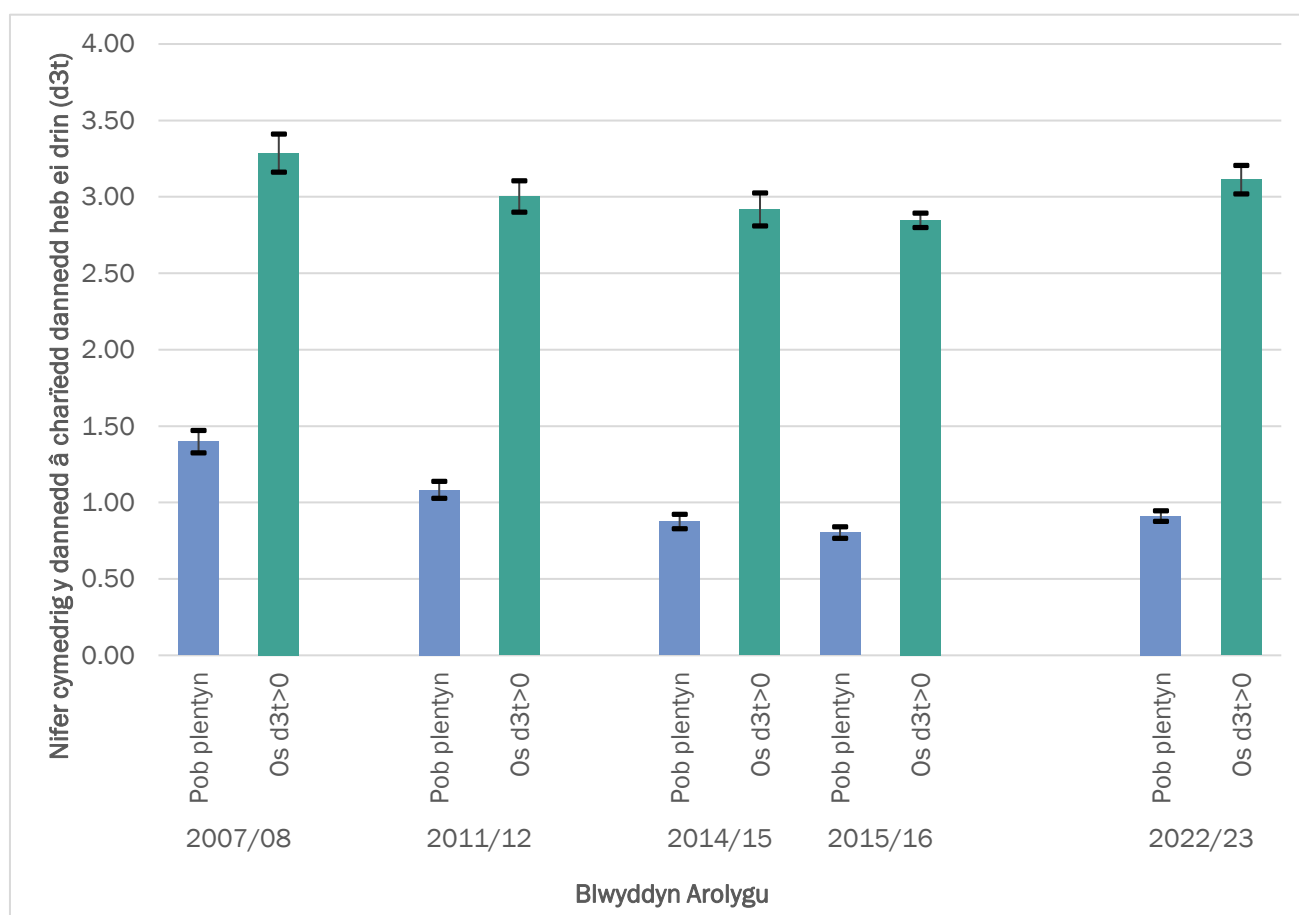
Ffigur 2: Nifer cymedrig y dannedd â charïedd dannedd (d3mft) a nifer cymedrig y dannedd yr effeithir arnynt ymhlith yr achosion o garïedd dannedd (d3mft os d3mft>0) mewn plant blwyddyn ysgol un yn 2022/23

### Carïedd dannedd heb ei drin

Yr elfen fwyaf o'r achosion o garïedd dannedd yw carïedd dannedd heb ei drin (d3t). Mae nifer yr achosion o garïedd dannedd heb ei drin (%d3t>0) wedi gostwng o 42.5% (CH 95% - 41.4% i 43.7%) yn 2007/08 i 29.3% (CH 95% - 28.5% i 30.1%) yn 2022/23 (Tabl 3). Fodd bynnag, bu cynnydd bach yn nifer cyfartalog y dannedd â charïedd dannedd heb ei drin rhwng 2015/16 a 2022/23 (Ffigur 3 a [Tabl atodol 3](#)), gan ddangos bod baich carïedd dannedd heb ei drin yn gwaethygu mewn plant yr effeithir arnynt.

Blwyddyn Arolygu	Nifer yr achosion o garïedd dannedd heb ei drin (%d3t>0) (%)		
	Cymedr	95% CH Isel	95% CH Uchel
2007/08	42.5	41.4	43.7
2011/12	36.5	35.4	37.5
2014/15	30.0	29.0	31.0
2015/16	28.2	27.3	29.2
2022/23	29.3	28.5	30.1

Tabl 3: Nifer yr achosion o garïedd dannedd heb ei drin (%d3t>0) 2007/08 i 2022/23 ymhlith plant blwyddyn ysgol un yn 2022/23



Ffigur 3: Nifer cymedrig y dannedd â charïedd dannedd heb ei drin (d3t) a nifer cymedrig y dannedd yr effeithir arnynt ymhlith y rhai â charïedd dannedd heb ei drin (d3tr os d3t>0) mewn plant blwyddyn ysgol un yn 2022/23



Canlyniadau carïedd dannedd heb ei drin

Cofnodwyd presenoldeb neu absenoldeb patholeg oherwydd carïedd dannedd gan ddefnyddio mynegai PUFA (Monse et al. 2010). Roedd nifer yr achosion o arwyddion PUFA ledled Cymru yn 2.1% (CH 95% - 1.8% i 2.3%).

## Effaith achosion o garïedd dannedd

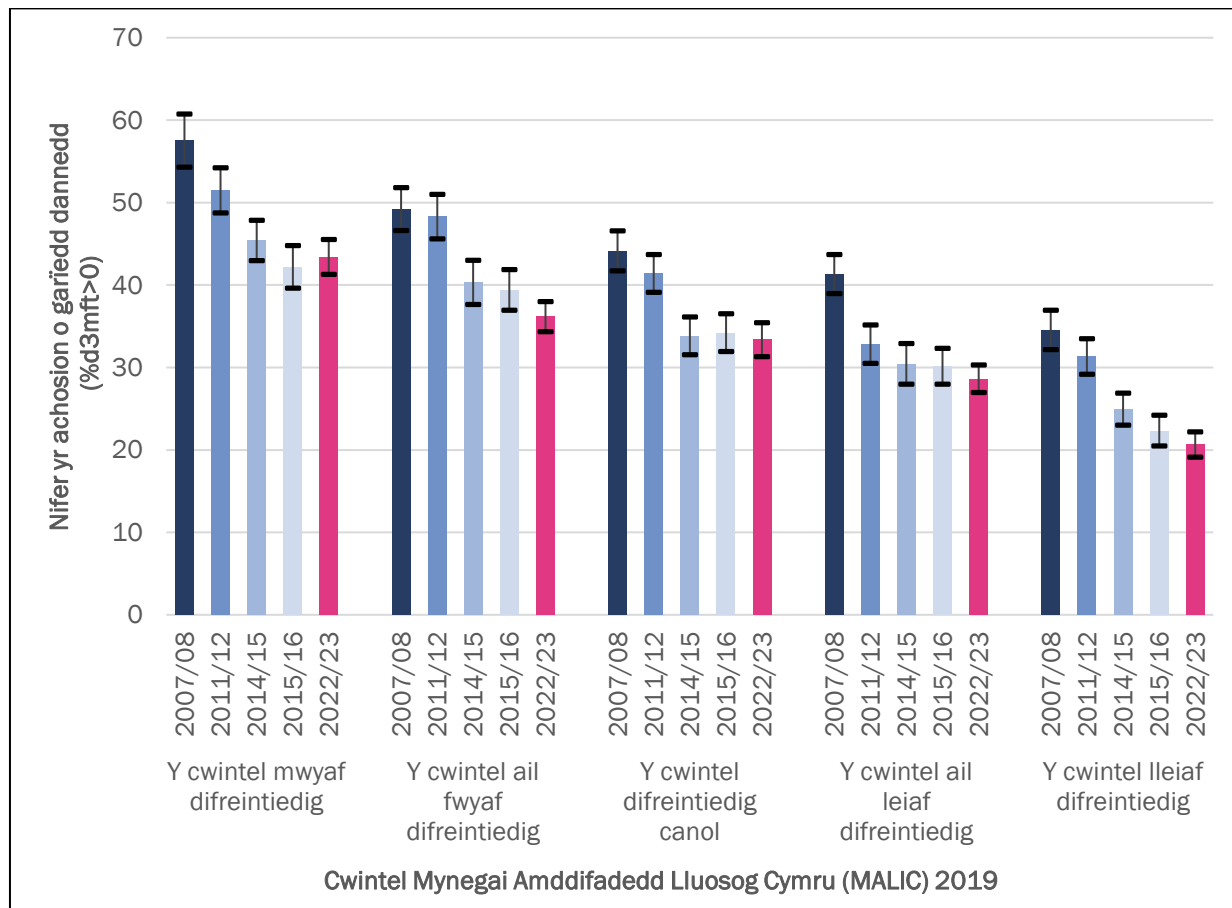
Dywedodd bron i un o bob pump o rieni/gofalwyr (18.4%) fod iechyd ceg eu plentyn wedi effeithio ar ansawdd bywyd eu plentyn neu eu teulu. Ymhlith plant â phrofiad o garïedd dannedd ( $d3mft > 0$ ), nododd dros draean o rieni/gofalwyr (35.1%) effaith. Yr effaith fwyaf cyffredin ar ansawdd bywyd yn gysylltiedig ag iechyd y geg oedd poen (11.5% o'r holl blant a 23.6% o'r rhai â charïedd dannedd).

Effeithiau ar ansawdd bywyd sy'n gysylltiedig ag iechyd y geg ECOHIS		Nifer yr achosion o un neu fwy o effeithiau ar ansawdd bywyd yn gysylltiedig ag iechyd y geg yn ystod y flwyddyn ddiwethaf (%)	
		Pob plentyn (%)	Ymhlith y rhai sydd â charïedd dannedd ( $d3mft > 0$ ) (%)
Effeithiau ar blant	Poen	11.6	23.6
	Anhawster yfed diodydd poeth neu oer	2.4	5.9
	Anhawster bwyta rhai bwydydd	4.9	12.2
	Anhawster ynganu unrhyw eiriau	2.5	3.9
	Wedi methu cyn ysgol, gofal dydd neu ysgol	2.3	6.2
	Wedi cael trafferth cysgu	3.2	7.4
	Wedi bod yn bigog neu'n rhwystredig	4.6	10.4
	Osgoi gwenu neu chwerthin	1.2	2.6
Wedi osgoi siarad	0.6	1.4	
Effeithiau ar y teulu	Wedi cynhyrfu	4.9	12.2
	Teimlo'n euog	6.7	16.5
	Wedi cymryd amser i ffwrdd o'r gwaith	2.7	6.7
	Effaith ariannol ar y teulu	1.3	2.8
<b>UNRHYW BARTH</b>		<b>18.4</b>	<b>35.1</b>

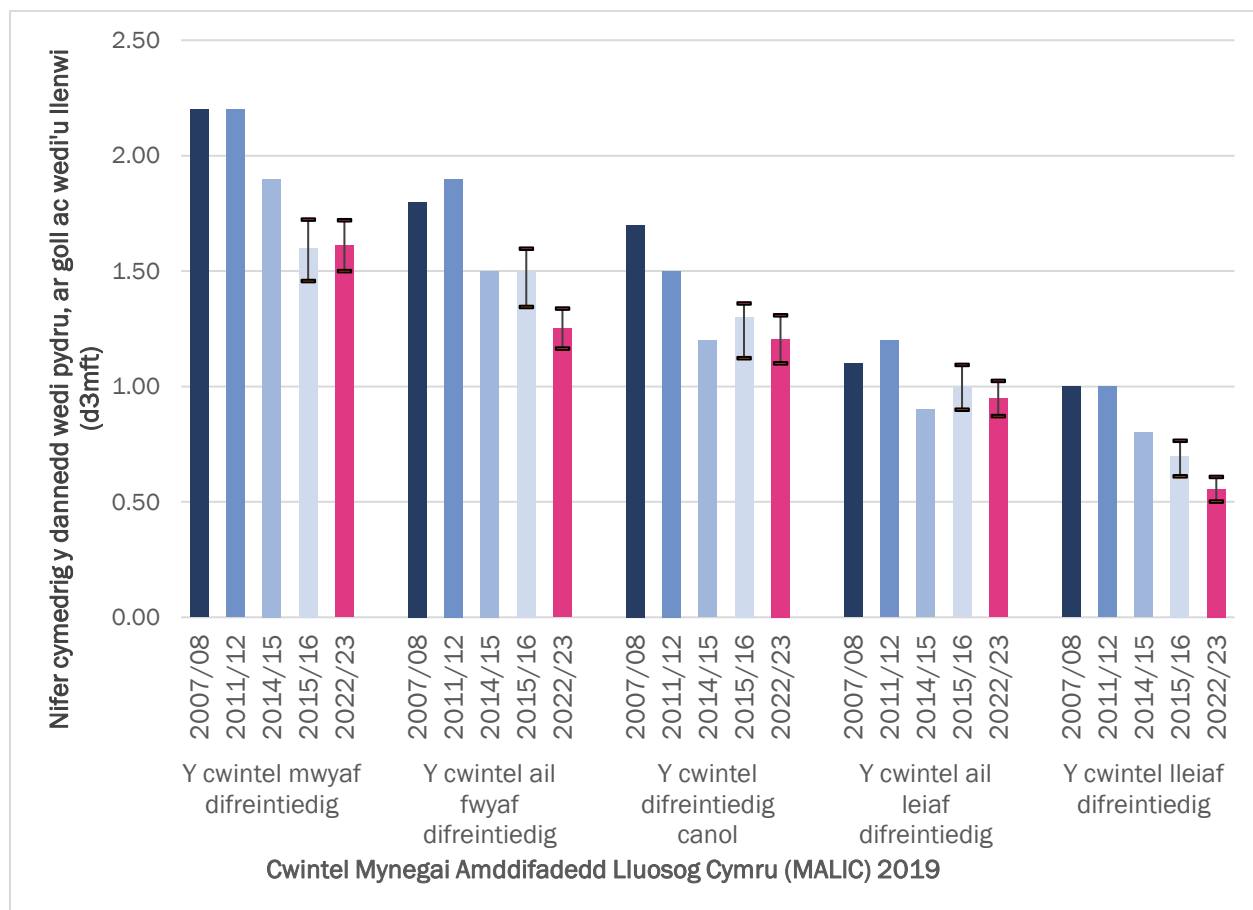
Tabl 4: Nifer yr achosion o effeithiau ar ansawdd bywyd yn gysylltiedig ag iechyd y geg ECOHIS yn ystod y flwyddyn ddiwethaf ymhlith yr holl blant a dim ond y rhai â phrofiad o garïedd dannedd ( $d3mft > 0$ ) mewn plant blwyddyn ysgol un yn 2022/23

## Profiad o amddifadedd a charïedd dannedd

Mae graddiant cymdeithasol clir yn nifer yr achosion a difrifoldeb y profiad o garïedd dannedd ymhlith plant yng Nghymru. Roedd unigolion o'r cymunedau mwyaf difreintiedig yn fwy tebygol o brofi carïedd dannedd (Ffigur 4, [Tabl atodol 4](#)) gyda mwy o ddannedd wedi'u heffeithio hefyd (Ffigurau 5 a 6, [Tabl atodol 5](#) a [Tabl atodol 6](#)).

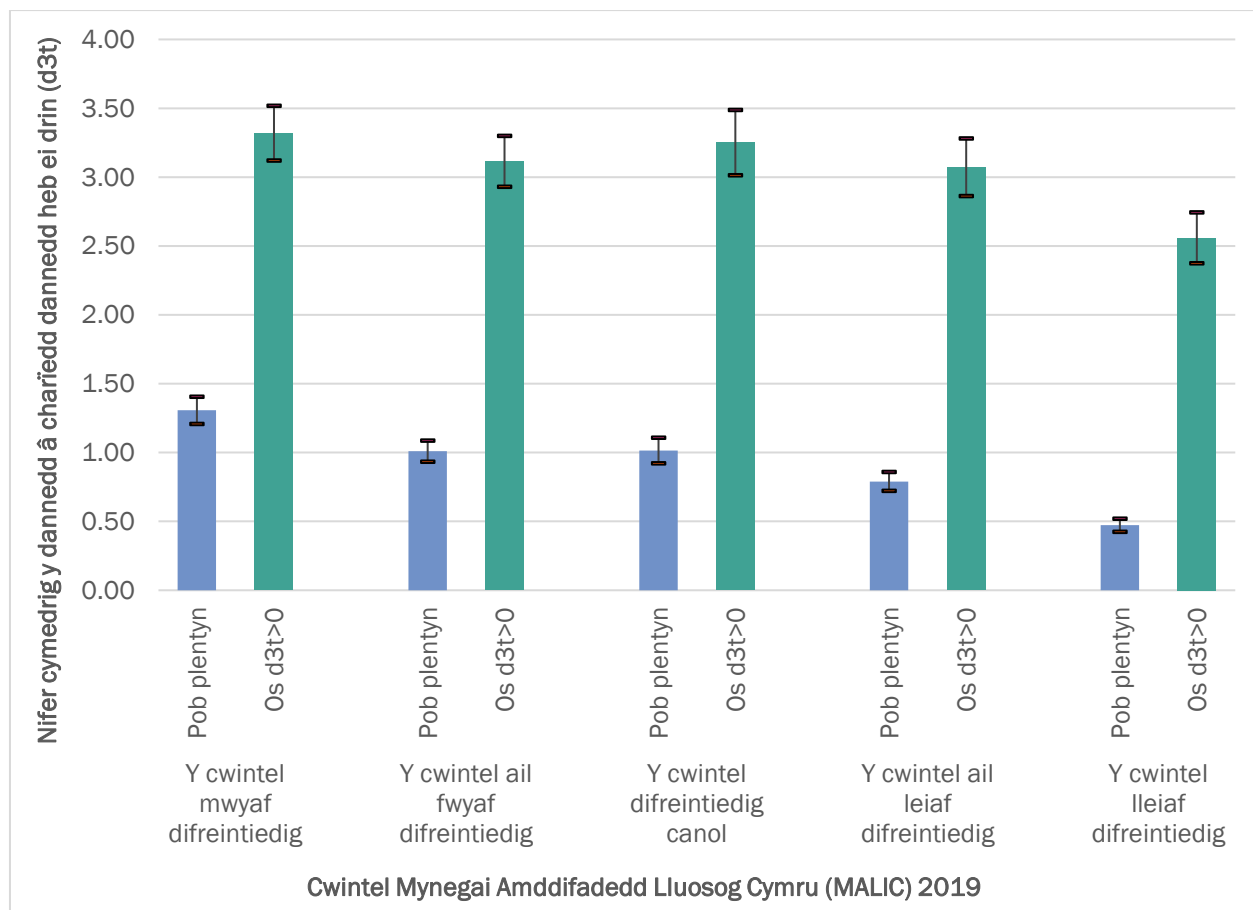


Ffigur 4: Nifer yr achosion o garïedd dannedd (%d3mft>0) yn ôl cwintel Mynegai Amddifadedd Lluosog Cymru (MALIC) 2019 ymhlith plant blwyddyn ysgol un 2007/08 i 2022/23



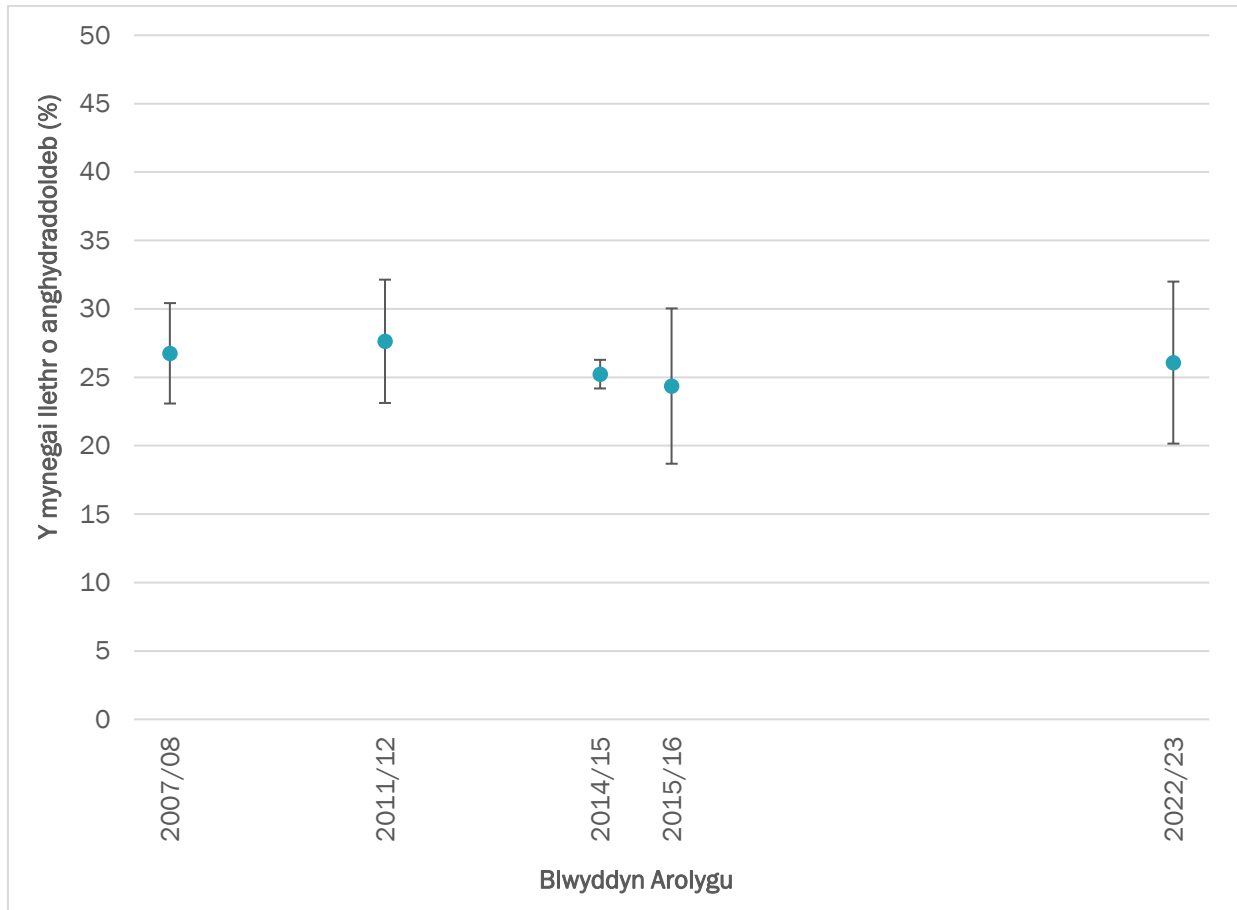
Ffigur 5: Nifer cymedrig y dannedd wedi pydru, ar goll ac wedi'u llenwi (d3mft) yn ôl cwintel Mynegai Amddifadedd Lluosog Cymru (MALIC) 2019 ymhlith plant blwyddyn ysgol un 2007/08 i 2022/23.<sup>1</sup>

<sup>1</sup> Oherwydd gwahaniaethau hanesyddol mewn adrodd, nid oes data cyfyngau hyder ar gael ar gyfer y tair carfan gyntaf



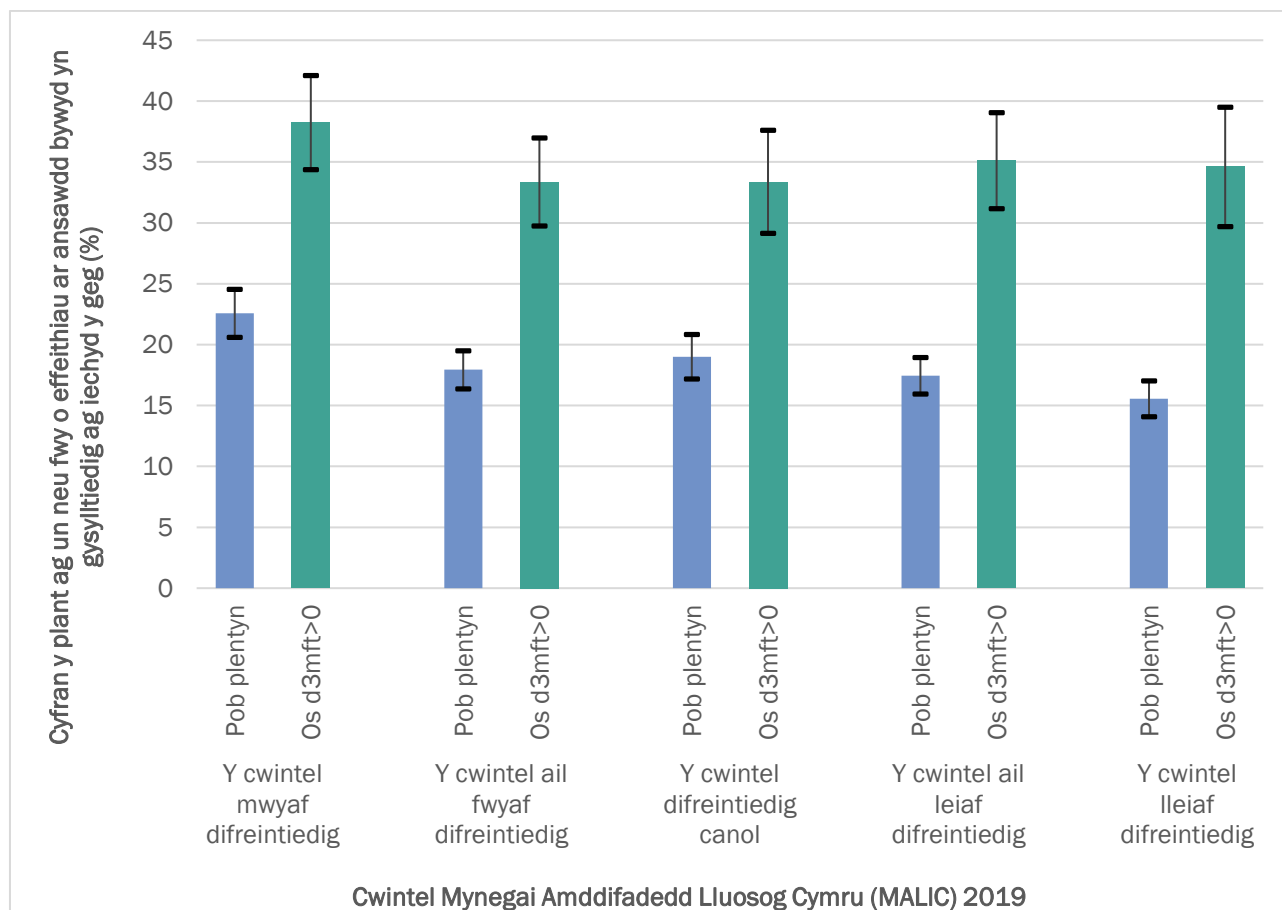
Ffigur 6: Nifer cymedrig y dannedd â charïedd dannedd heb ei drin (d3t) a nifer cymedrig y dannedd yr effeithiwyd arnynt ymhlith y rhai â charïedd dannedd heb ei drin (d3t os d3t>0) yn ôl cwntel MALIC (2019) mewn plant blwyddyn ysgol un 2022/23

Mae'r gwahaniaeth yn nifer yr achosion o afiechyd neu gyflwr rhwng pobl sy'n byw yn yr ardaloedd mwyaf amddifad a'r ardaloedd lleiaf amddifad yn cael ei fesur gan y mynegai llethr o anghydraddoldeb. Mesur yw hwn o anghydraddoldebau absoliwt. Nid yw'n ymddangos bod y mynegai llethr o anghydraddoldeb o ran nifer yr achosion o garïedd dannedd wedi newid rhwng 2007/08 a 2022/23 (Ffigur 7, [Tabl atodol 7](#)).



Ffigur 7: Y mynegai llethr o anghydraddoldeb o ran nifer yr achosion o garïedd dannedd ymhlith plant blwyddyn ysgol un yng Nghymru, 2007/08 i 2022/23

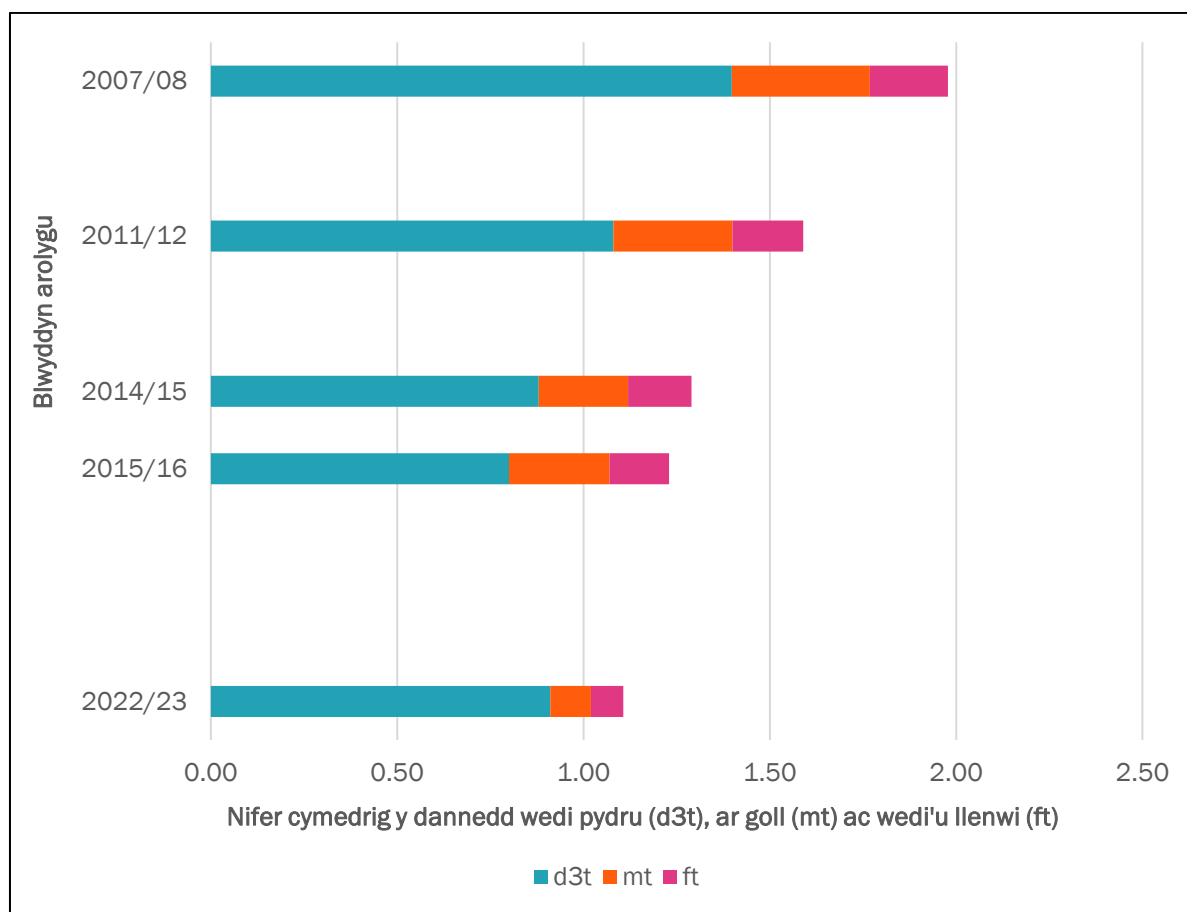
Roedd y graddiant cymdeithasol hefyd yn amlwg mewn mesurau ansawdd bywyd cysylltiedig ag iechyd y geg. Roedd teuluoedd yng nghwintelau mwyaf difreintiedig MALIC (2019) yn fwy tebygol o adrodd am un neu fwy o effeithiau ansawdd bywyd cysylltiedig ag iechyd y geg ar eu plentyn neu eu teulu na'r rhai yn yr ardaloedd lleiaf amddifad. Fodd bynnag, pan gafodd plant â phrofiad o garïedd dannedd ( $d3mft > 0$ ) yn unig eu hystyried, roedd nifer yr achosion o un neu fwy o effeithiau ar ansawdd bywyd yn gysylltiedig ag iechyd y geg yr un fath ar draws y sbectrwm cymdeithasol (Ffigur 8, [Tabl atodol 8](#) a [Tabl atodol 9](#)).



Ffigur 8: Cyfran y plant ag un neu fwy o effeithiau ar ansawdd bywyd yn gysylltiedig ag iechyd y geg ymhlith pob plentyn a'r rhai sydd â charïedd dannedd (d3mft>0), yn ôl cwintel MALIC (2019) 2022/23

### Rheoli carïedd dannedd

Mae nifer cymedrig y dannedd coll (mt) a nifer cymedrig y dannedd wedi'u llenwi (ft) wedi gostwng rhwng arolygiadau 2015/16 a 2022/23 (Ffigur 9, [Tabl atodol 10](#)).



Ffigur 9: Nifer cymedrig y dannedd wedi pydru (d3t), ar goll (mt) ac wedi'u llenwi (ft) ymhlith plant blwyddyn ysgol un 2007/08 i 2022/23

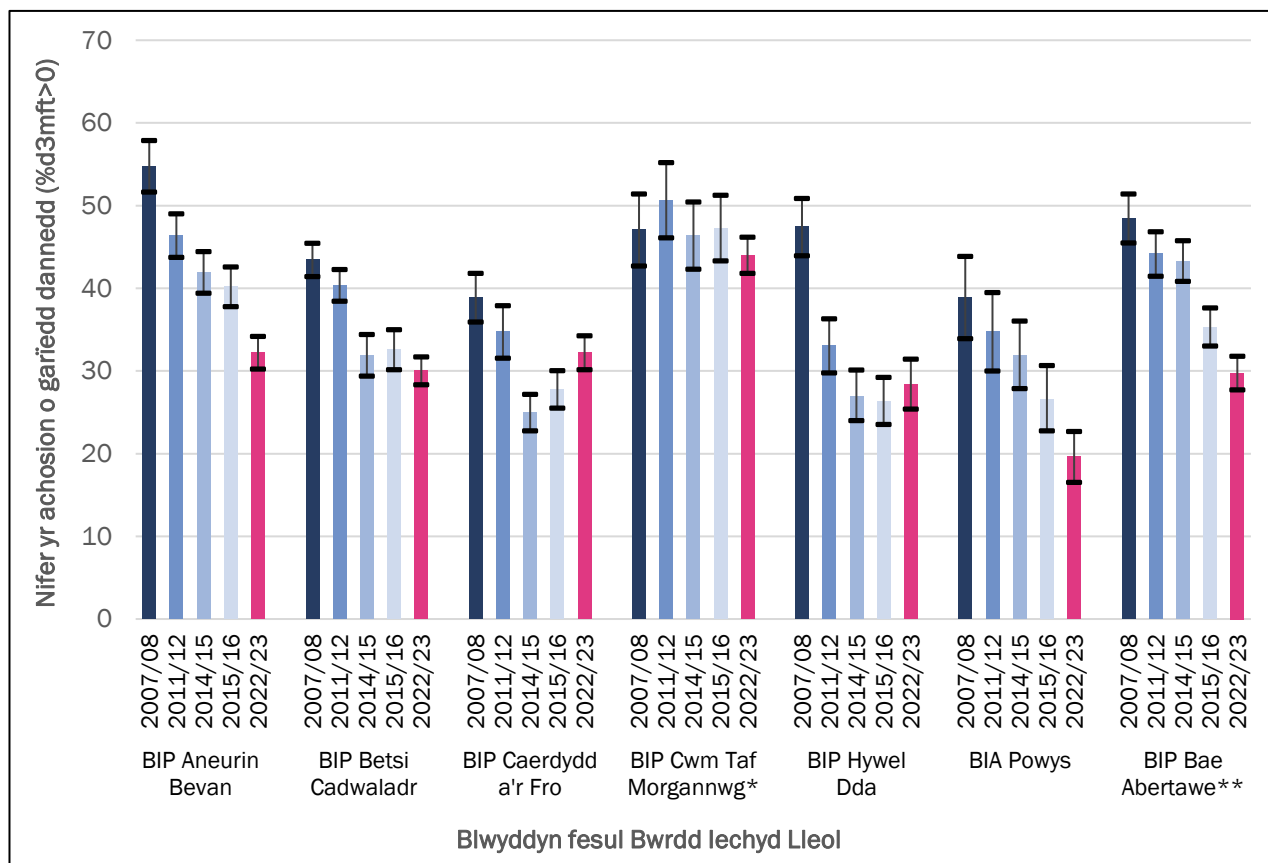
## Gwahaniaethau rhanbarthol mewn cariëdd dannedd

### Nifer yr achosion o garïedd dannedd

Mae nifer yr achosion o garïedd dannedd (%d3mft>0) yn amrywio o 19.6% (CH 95% – 16.5% i 22.7%) ym Mwrdd Iechyd Addysgu Powys i 44.0% (CH 95% – 41.8% i 46.2%) ym Mwrdd Iechyd Prifysgol Cwm Taf Morgannwg (Ffigur 10, [Tabl atodol 11](#)).

Ers 2015/16, bu gostyngiad yn nifer yr achosion o glefydau mewn dau Fwrdd Iechyd Lleol (BIP Aneurin Bevan, BIA Powys), dim newid mewn dau (BIP Betsi Cadwaladr, BIP Hywel Dda) a chynnydd mewn un (BIP Caerdydd a'r Fro). Oherwydd y newid yn ardal Cyngor Bwrdeistref Sirol Pen-y-bont ar Ogwr, nid yw'n bosibl dehongli newidiadau yn nifer yr achosion o glefydau ym Mwrdd Iechyd Prifysgol Cwm Taf Morgannwg (BIP Cwm Taf gynt) a Bwrdd Iechyd Prifysgol Bae Abertawe (BIP Abertawe Bro Morgannwg gynt).

Ar lefel Awdurdod Unedol, mae nifer yr achosion o garïedd dannedd (%d3mft>0) yn amrywio o 17.8% (CH 95% – 14.8% i 20.7%) ym Mro Morgannwg i 50.2% (CH 95% – 44.6% i 55.8%) ym Merthyr Tudful (Ffigur 11, [Tabl atodol 12](#)).

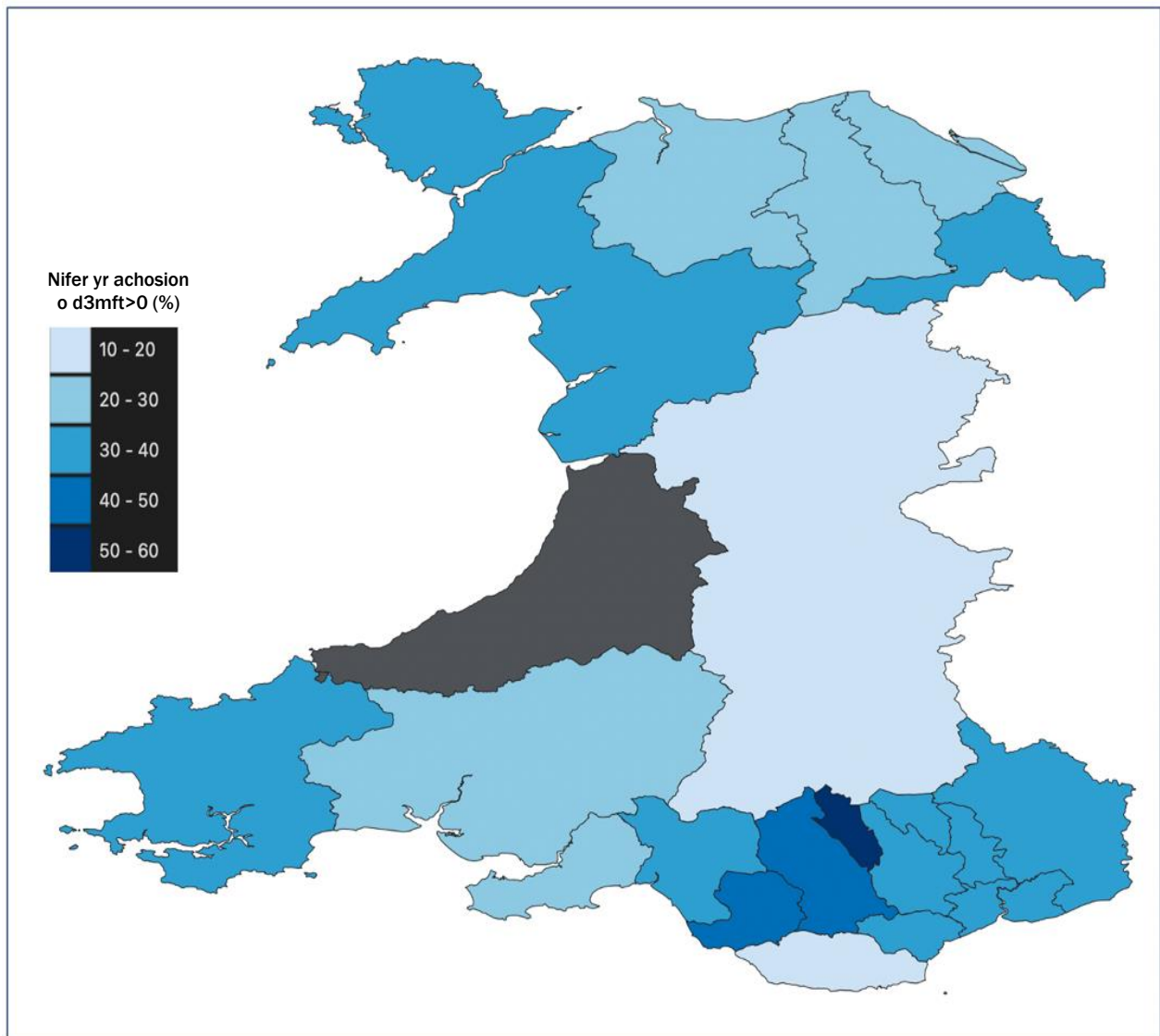


\* BIP Cwm Taf cyn 1<sup>af</sup> Ebrill 2019

\*\* BIP Abertawe Bro Morgannwg cyn 1<sup>af</sup> Ebrill 2019

Ffigur 10: Nifer yr achosion o gariedd dannedd (%d3mft>0) mewn plant blwyddyn ysgol un yn ôl Bwrdd Iechyd Lleol, 2007/08 i 2022/23





<sup>1</sup> Dangosir ardal Cyngor Sir Ceredigion mewn llwyd i ddynodi diffyg data

Ffigur 11: Coropleth o nifer yr achosion o garïedd dannedd (%d3mft>0) ymhlith plant blwyddyn ysgol un fesul Bwrdd Iechyd Lleol, 2007/08 i 2022/23

#### Difrifoldeb yr achosion o garïedd dannedd

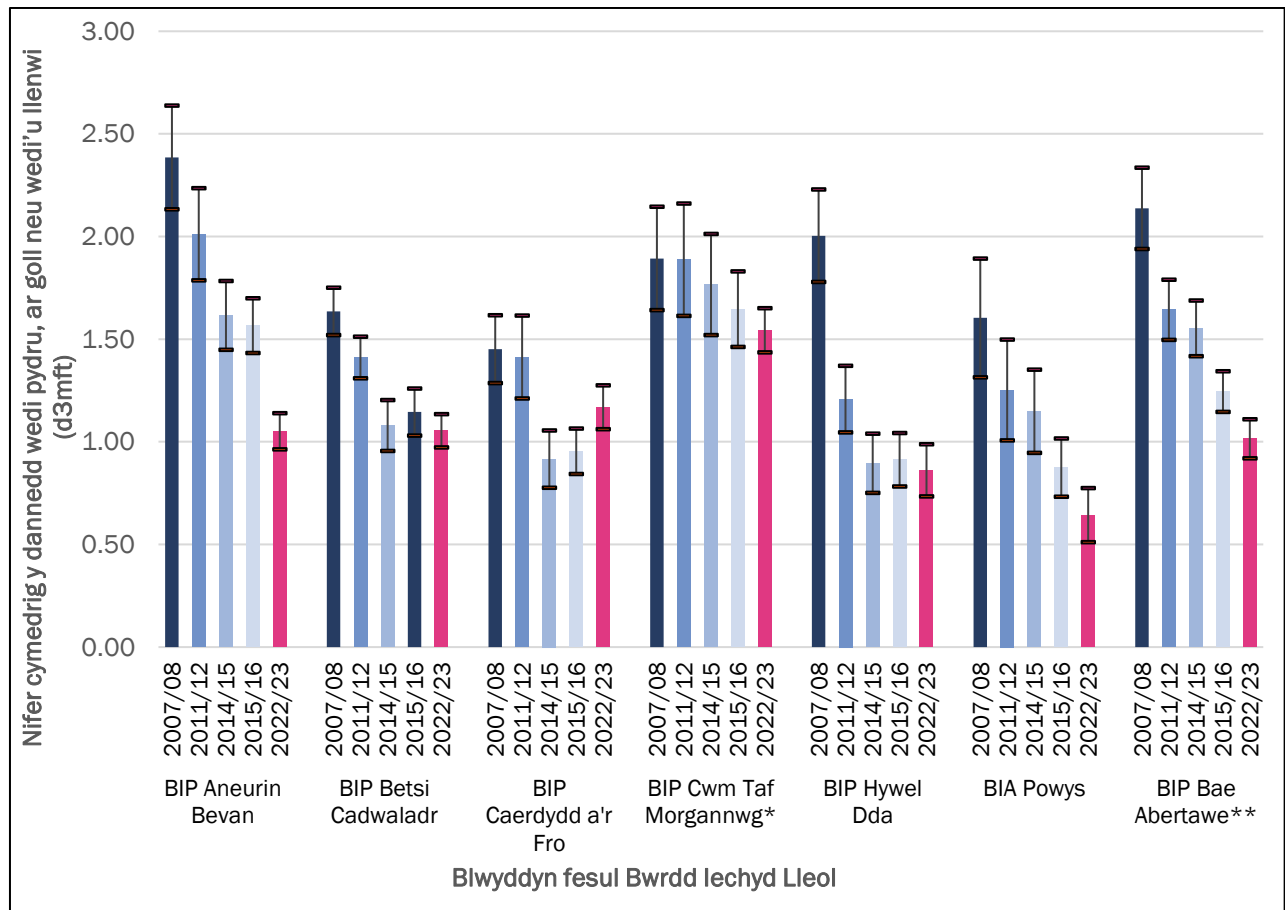
Mae nifer cyfartalog y dannedd â charïedd dannedd (d3mft>0) yn amrywio o 0.64 (CH 95% – 0.51 i 0.78) ym Mwrdd Iechyd Addysgu Powys i 1.54 (CH 95% – 1.44 i 1.65) ym Mwrdd Iechyd Prifysgol Cwm Taf Morgannwg (Ffigur 12, [Tabl atodol 13](#)).

Pan ystyrir dim ond y plant â phrofiad o glefyd (d3mft>0), mae nifer cyfartalog y dannedd â charïedd dannedd (d3mft) yn amrywio o 3.03 (CH 95% – 2.68 i 3.38) ym Mwrdd Iechyd Prifysgol Hywel Dda i 3.63 (CH 95% – 3.37 i 3.88) ym Mwrdd Iechyd Prifysgol Caerdydd a'r Fro (Ffigur 13, [Tabl atodol 14](#)).

Ers 2015/16, bu gostyngiad yn nifrifoldeb clefyd (ym mhob plentyn, yn ogystal ag ymhlith y rhai sydd â phrofiad o garïedd dannedd yn unig) mewn un Bwrdd Iechyd Lleol (BIP Aneurin Bevan) a dim newid mewn pedwar arall (BIP Betsi Cadwaladr, BIP Caerdydd a'r Fro, BIP Hywel Dda, BIA Powys) (Ffigurau 12 a 13, [Tabl atodol 13](#) a [Tabl atodol 14](#)). Oherwydd y newid yn

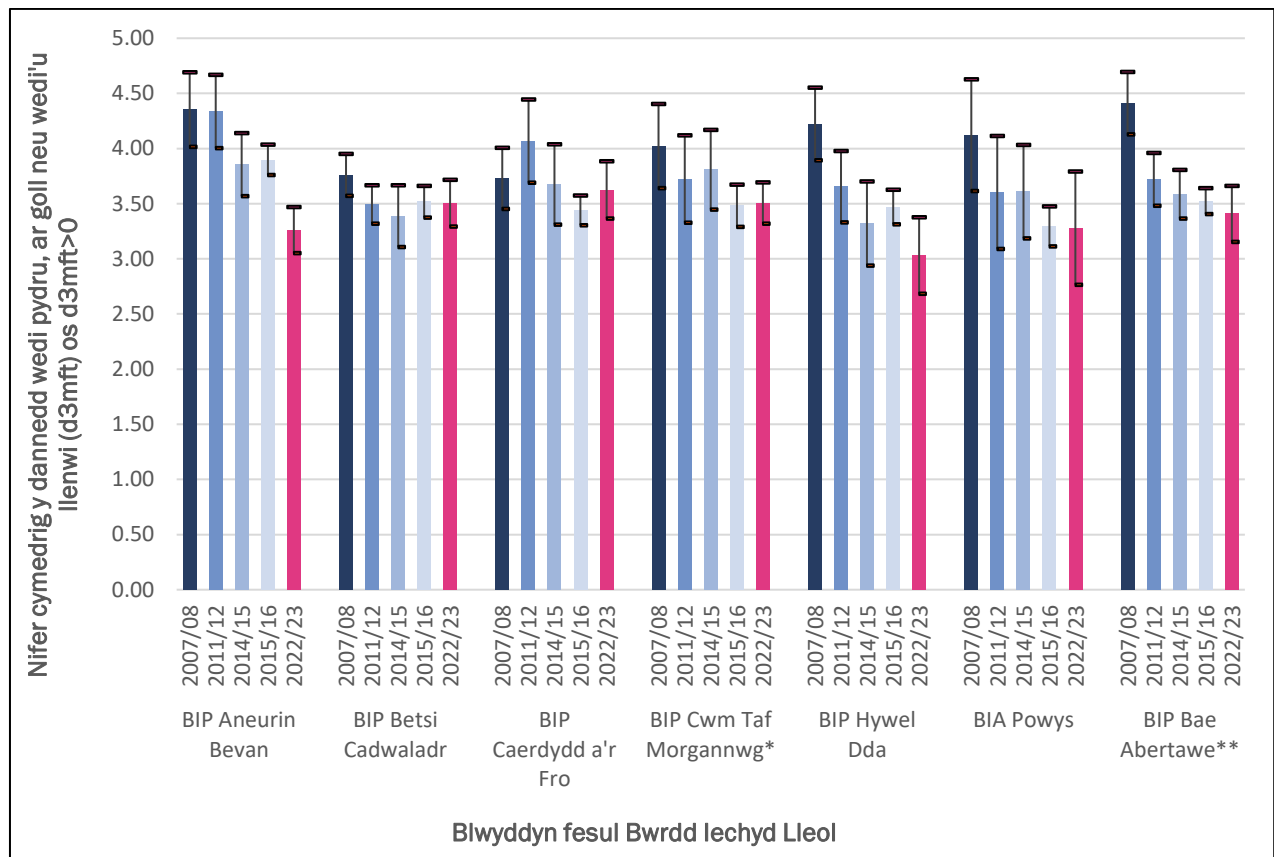
ardal Cyngor Bwrdeistref Sirol Pen-y-bont ar Ogwr, nid yw'n bosibl dehongli newidiadau mewn difrifoldeb clefydau ym Mwrdd Iechyd Prifysgol Cwm Taf Morgannwg (BIP Cwm Taf gynt) a Bwrdd Iechyd Prifysgol Bae Abertawe (BIP Abertawe Bro Morgannwg gynt).

Ar lefel Awdurdod Unedol, mae difrifoldeb clefyd yn amrywio o nifer cymedrig y dannedd wedi pydru, ar goll neu wedi'u llenwi (d3mft) o 0.42 (95% 0.34 i 0.50) ym Mro Morgannwg i 1.90 (CH 95% - 1.60 i 2.19) ym Merthyr Tudful (Ffigur 14, [Tabl atodol 12](#)).



Ffigur 12: Nifer cymedrig y dannedd wedi pydru, ar goll neu wedi'u llenwi (d3mft) mewn Byrddau Iechyd Lleol, 2007/08 i 2022/23

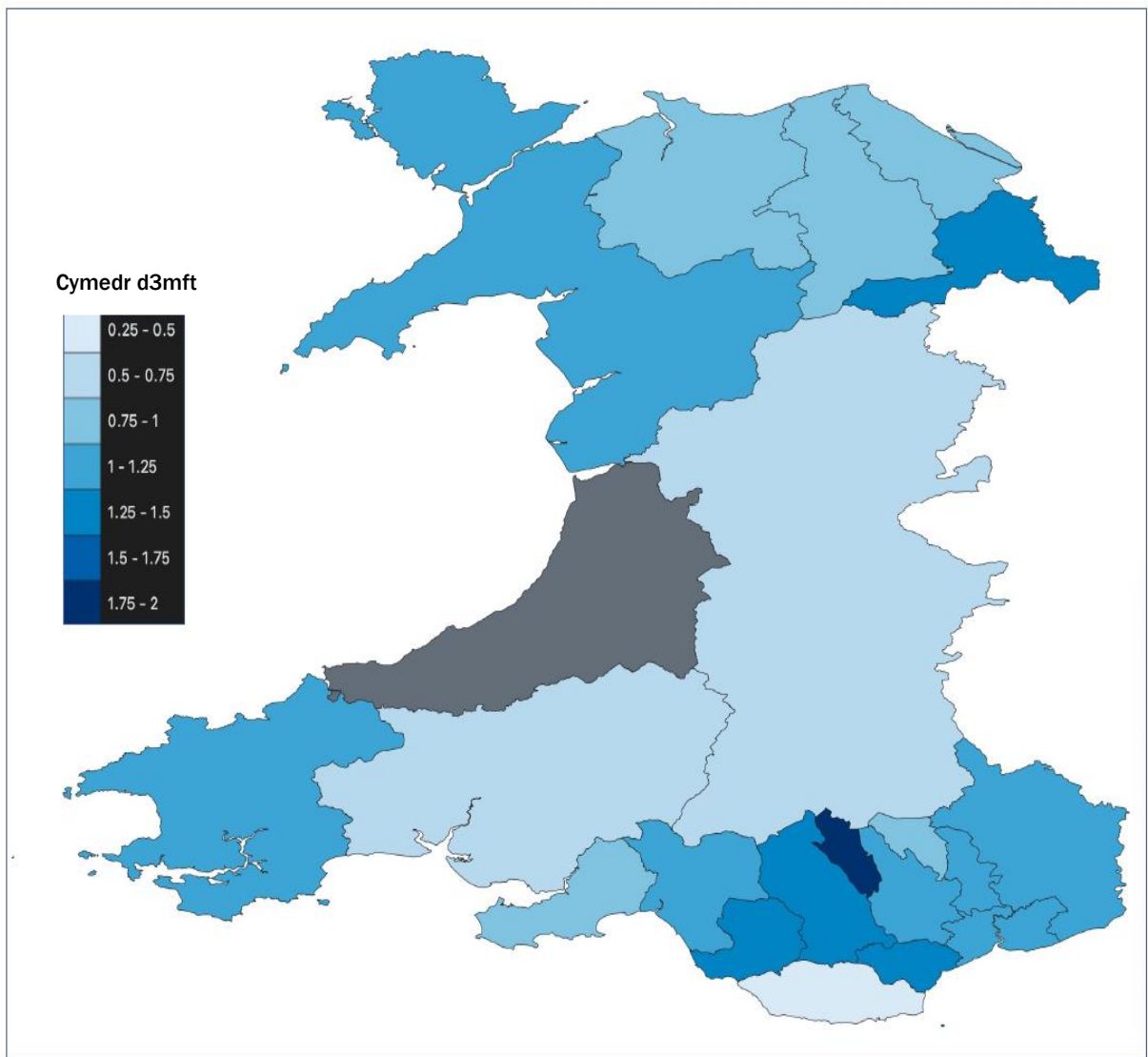
\* BIP Cwm Taf cyn 1<sup>af</sup> Ebrill 2019  
 \*\* BIP Abertawe Bro Morgannwg cyn 1<sup>af</sup> Ebrill 2019



\* BIP Cwm Taf cyn 1<sup>af</sup> Ebrill 2019

\*\* BIP Abertawe Bro Morgannwg cyn 1<sup>af</sup> Ebrill 2019

Ffigur 13: Nifer cymedrig y dannedd wedi pydru, ar goll neu wedi'u llenwi (d3mft) mewn plant â phrofiad o bydredd dannedd (d3mft>0) mewn Byrddau Iechyd Lleol, 2007/08 i 2022/23



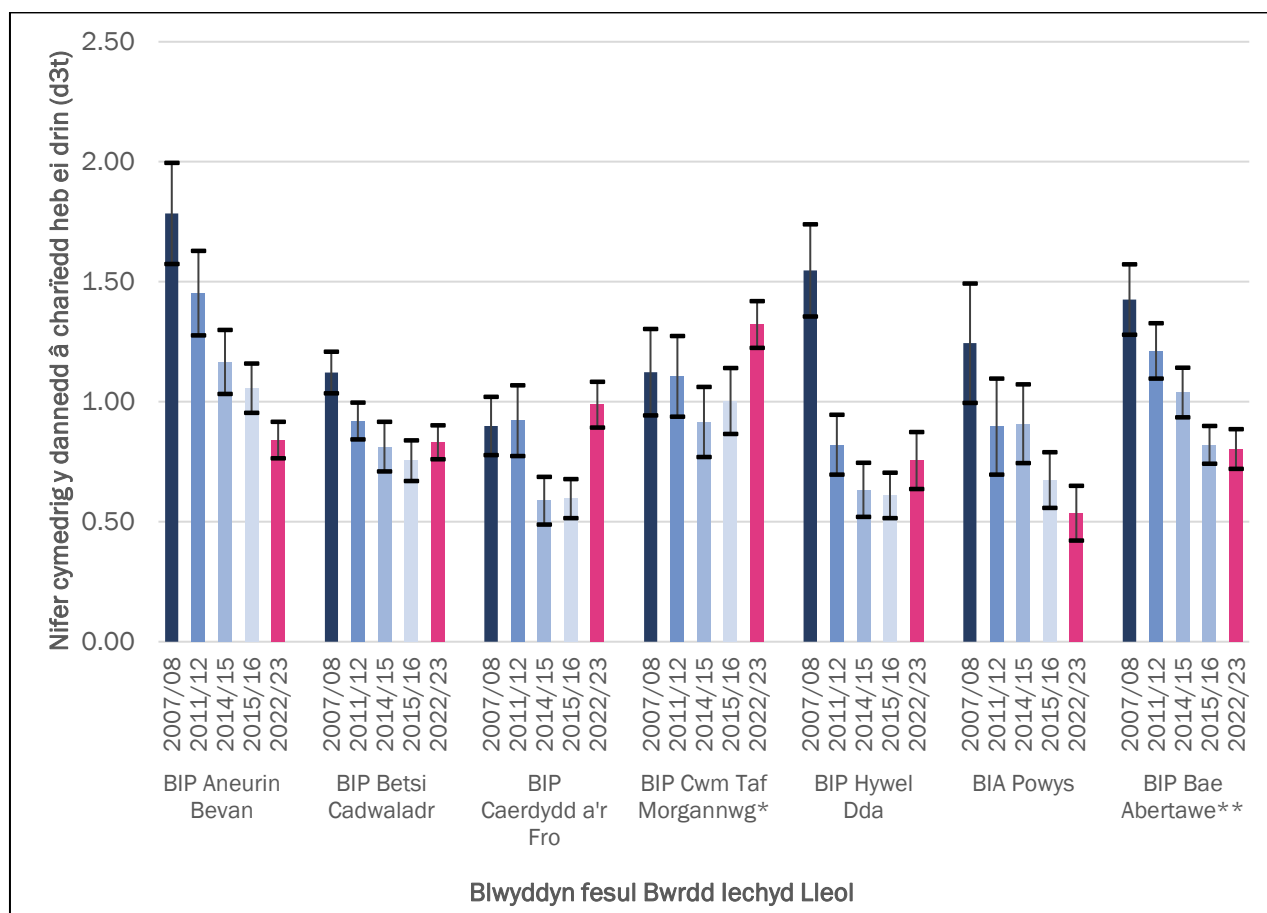
Ffigur 14: Coropleth o nifer cymedrig y dannedd wedi pydru, ar goll neu wedi'u llenwi (d3mft) fesul Awdurdod Unedol ymhlith plant blwyddyn ysgol un 2022/23<sup>1</sup>

<sup>1</sup> Dangosir ardal Cyngor Sir Ceredigion mewn llwyd i ddynodi diffyg data

Carïedd dannedd heb ei drin

Mae nifer yr achosion o garïedd dannedd heb ei drin (%d3t>0) yn amrywio o 17.4% (CH 95% 14.5% - 20.4%) ym Mwrdd Iechyd Prifysgol Powys i 41.5% (CH 95% - 39.3% i 43.6%) ym Mwrdd Iechyd Prifysgol Cwm Taf Morgannwg (Ffigur 15, [Tabl atodol 15](#)).

Ers 2015/16, bu gostyngiad yn nifer yr achosion o garïedd dannedd heb ei drin a'u difrifoldeb mewn un Bwrdd Iechyd Lleol (BIP Aneurin Bevan), dim newid mewn tri (BIP Betsi Cadwaladr, BIP Hywel Dda, BIA Powys) a chynnydd mewn un (BIP Caerdydd a'r Fro) (Ffigur 15, [Tabl atodol 15](#)). Oherwydd y newid i ardal Cyngor Bwrdeistref Sirol Pen-y-bont ar Ogwr, nid yw'n bosibl dehongli newidiadau yn nifer yr achosion o glefyd heb ei drin, neu ei ddifrifoldeb, ym Mwrdd Iechyd Prifysgol Cwm Taf Morgannwg (BIP Cwm Taf gynt) a BIP Bae Abertawe (BIP Abertawe Bro Morgannwg gynt).



\* BIP Cwm Taf cyn 1<sup>af</sup> Ebrill 2019

\*\* BIP Abertawe Bro Morgannwg cyn 1<sup>af</sup> Ebrill 2019

Ffigur 15: Nifer cymedrig y dannedd â charïedd dannedd heb ei drin (d3t) mewn Byrddau Iechyd Lleol, 2007/08 i 2022/23

## Effaith carïedd dannedd

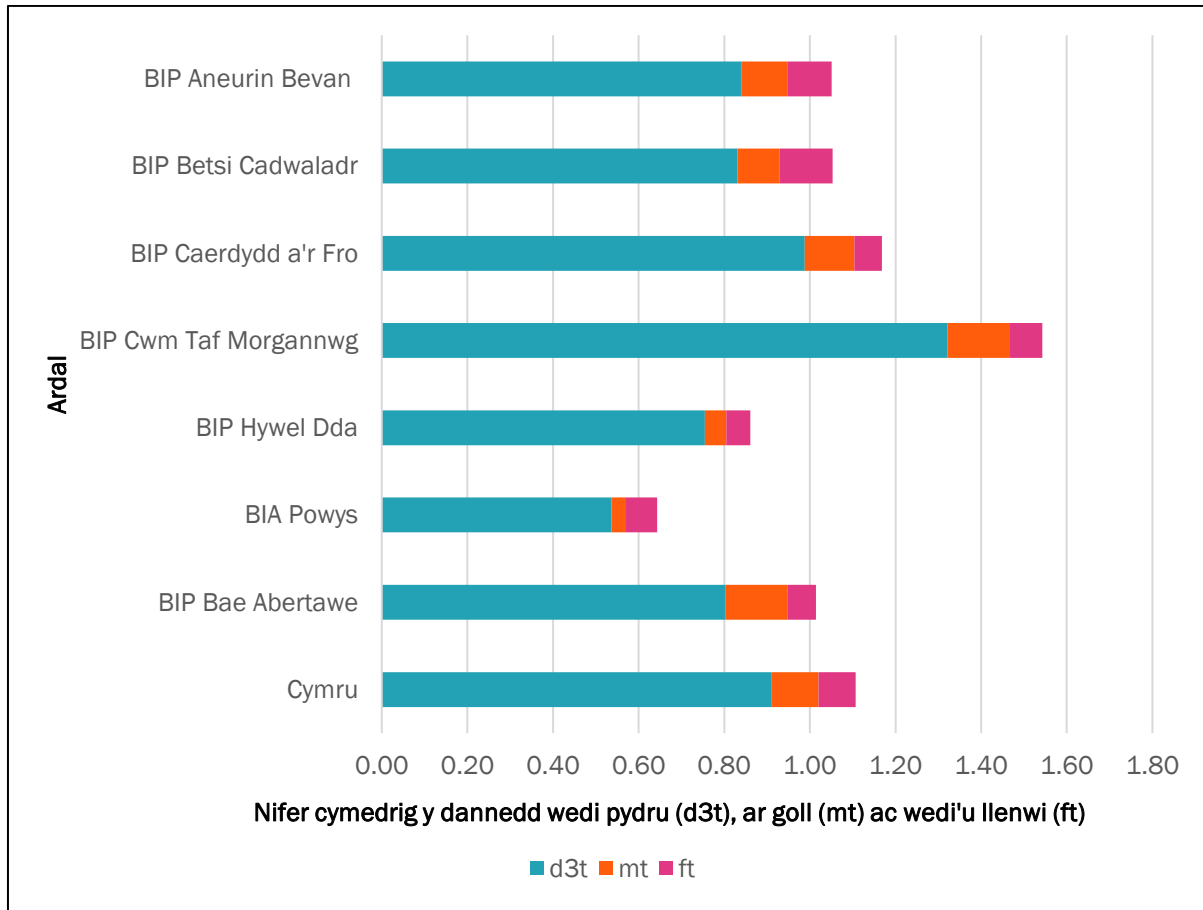
Mae nifer yr achosion o un neu fwy o effeithiau ar ansawdd bywyd yn gysylltiedig ag iechyd y geg yn amrywio rhwng 14.6% (CH 95% – 12.2% i 17.1%) ym Mwrdd Iechyd Prifysgol Hywel Dda ac 19.6% (CH 95% – 18.0% i 21.2%) ym Mwrdd Iechyd Prifysgol Betsi Cadwaladr (Tabl 5).

	<b>Nifer yr achosion (%)</b>								
	Un neu fwy o effeithiau ar blant			Un neu fwy o effeithiau ar y teulu			Un neu fwy o effeithiau ar blant neu ar y teulu		
	Cymedr	Cyfwng hyder o 95%		Cymedr	Cyfwng hyder o 95%		Cymedr	Cyfwng hyder o 95%	
		Isel	Uchel		Isel	Uchel		Isel	Uchel
BIP Aneurin Bevan	15.7%	14.1%	17.4%	9.8%	8.5%	11.2%	19.2%	17.4%	21.0%
BIP Betsi Cadwaladr	16.4%	14.9%	17.9%	10.0%	8.8%	11.3%	19.6%	18.0%	21.2%
BIP Caerdydd a'r Fro	16.7%	14.9%	18.4%	8.5%	7.2%	9.9%	19.5%	17.7%	21.4%
BIP Cwm Taf Morgannwg	14.4%	12.7%	16.0%	7.9%	6.6%	9.1%	17.0%	15.3%	18.7%
BIP Hywel Dda	11.9%	9.6%	14.1%	7.9%	6.0%	9.7%	14.6%	12.2%	17.1%
BIA Powys	12.4%	9.7%	15.1%	8.8%	6.5%	11.1%	17.0%	14.0%	20.1%
BIP Bae Abertawe	16.5%	14.7%	18.2%	7.9%	6.6%	9.2%	18.6%	16.8%	20.5%
<b>CYMRU</b>	<b>15.4%</b>	<b>14.7%</b>	<b>16.1%</b>	<b>8.9%</b>	<b>8.3%</b>	<b>9.4%</b>	<b>18.4%</b>	<b>17.6%</b>	<b>19.1%</b>

Tabl 5: Nifer yr achosion o effeithiau ar ansawdd bywyd cysylltiedig ag iechyd y geg i blant a theluoedd mewn Byrddau Iechyd Lleol

## Rheoli carïedd dannedd

Mae nifer y dannedd coll ar ei uchaf ym Mwrdd Iechyd Prifysgol Cwm Taf Morgannwg a Bwrdd Iechyd Prifysgol Bae Abertawe ac ar ei isaf ym Mwrdd Iechyd Addysgu Powys. Mae nifer y dannedd wedi'u llenwi ar ei uchaf ym Mwrdd Iechyd Prifysgol Betsi Cadwaladr ac ar ei isaf ym Mwrdd Iechyd Prifysgol Caerdydd a'r Fro a Bwrdd Iechyd Prifysgol Hywel Dda (Ffigur 16, [Tabl atodol 16](#)).



Ffigur 16: Nifer cymedrig y dannedd wedi pydru (d3t), ar goll (mt) ac wedi'u llenwi (ft) yng Nghymru ac fesul Bwrdd Iechyd Lleol 2022/23

## Cyfeirnodau

Monse B, Heinrich-Weltzien R, Benzion H, Holmgren C, van Palenstein Helderman W. PUFA—an index of clinical consequences of untreated dental caries. *Community Dent Oral Epidemiol.* 2010 Chwef;38(1):77-82. doi: 10.1111/j.1600-0528.2009.00514.x. Epub 2009 Rhag 7. PMID: 20002630.

Pahel BT, Rozier RG, Slade GD. Parental perceptions of children's oral health: the Early Childhood Oral Health Impact Scale (ECOHIS). *Health Qual Life Outcomes.* 2007 Ion 30;5:6. doi: 10.1186/1477-7525-5-6. PMID: 17263880; PMCID: PMC1802739.

Pitts NB, Evans DJ, Pine CM. British Association for the Study of Community Dentistry (BASCD) diagnostic criteria for caries prevalence surveys-1996/97. *Community Dent Health* 36(3): 1997 Maw;14 Suppl 1:6-9. PMID: 9114553.

Pine CM, Pitts NB, Nugent ZJ. British Association for the Study of Community Dentistry (BASCD) guidance on sampling for surveys of child dental health. A BASCD coordinated dental epidemiology programme quality standard. *Community Dent Health* 36(3): 1997 Maw;14 Suppl 1:10-7. PMID: 9114554.

Pine CM, Pitts NB, Nugent ZJ. British Association for the Study of Community Dentistry (BASCD) guidance on the statistical aspects of training and calibration of examiners for surveys of child dental health. A BASCD coordinated dental epidemiology programme quality standard. *Community Dent Health* 36(3): 1997 Maw;14 Suppl 1:18-29. PMID: 9114555.



## Tablau Atodol

Tabl atodol 1: Nifer yr achosion o garïedd dannedd (%d3mft>0) ymhlith plant blwyddyn ysgol un yng Nghymru 2022/23

Blwyddyn Arolygu	Nifer yr achosion o garïedd dannedd (%d3mft>0)		
	Cymedr	CH 95% Isel	CH 95% Uchel
2007/08	47.56	46.40	48.72
2011/12	41.40	40.32	42.51
2014/15	35.40	34.38	36.52
2015/16	34.20	33.17	35.23
2022/23	32.40	31.52	33.18

Tabl atodol 2: Nifer cymedrig y dannedd â charïedd dannedd (d3mft) a nifer cymedrig y dannedd yr effeithir arnynt ymhlith yr achosion o garïedd dannedd (d3mft os d3mft>0) mewn plant blwyddyn ysgol un yn 2022/23

Blwyddyn Arolygu		Nifer y dannedd â charïedd dannedd (d3mft)		
		Cymedr	CH 95% Isel	CH 95% Uchel
2007/08	Pob plentyn	1.98	1.89	2.07
	Os d3mft>0	4.16	4.02	4.29
2011/12	Pob plentyn	1.59	1.52	1.67
	Os d3mft>0	3.85	3.72	3.97
2014/15	Pob plentyn	1.29	1.22	1.35
	Os d3mft>0	3.63	3.51	3.75
2015/16	Pob plentyn	1.22	1.17	1.27
	Os d3mft>0	3.58	3.52	3.64
2022/23	Pob plentyn	1.11	1.07	1.15
	Os d3mft>0	3.42	3.33	3.52

Tabl atodol 3: Nifer cymedrig y dannedd â charïedd dannedd heb ei drin (d3t) a nifer cymedrig y dannedd yr effeithir arnynt ymhlith y rhai â charïedd dannedd heb ei drin (d3tr os d3t>0) mewn plant blwyddyn ysgol un yn 2022/23

Blwyddyn Arolygu		Nifer y dannedd â charïedd dannedd heb ei drin (d3t)		
		Cymedr	CH 95% Isel	CH 95% Uchel
2007/08	Pob plentyn	1.40	1.32	1.47
	Os d3t>0	3.29	3.16	3.41
2011/12	Pob plentyn	1.08	1.03	1.14
	Os d3t>0	3.00	2.90	3.11
2014/15	Pob plentyn	0.88	0.83	0.92
	Os d3t>0	2.92	2.81	3.02
2015/16	Pob plentyn	0.80	0.77	0.84
	Os d3t>0	2.85	2.80	2.89
2022/23	Pob plentyn	0.91	0.88	0.95
	Os d3t>0	3.11	3.02	3.21

Tabl atodol 4: Nifer yr achosion o garïedd dannedd (%d3mft>0) yn ôl cwintel Mynegai Amddifadedd Lluosog Cymru (MALIC) 2019

Cwintel MALIC (2019)	Blwyddyn Arolygu	Nifer yr achosion o garïedd dannedd (%d3mft>0) (%)		
		Cymedr	CH 95% Isel	CH 95% Uchel
Y cwintel mwyaf difreintiedig	2007/08	57.56	54.29	60.76
	2011/12	51.50	48.76	54.23
	2014/15	45.40	42.95	47.87
	2015/16	42.20	39.65	44.79
	2022/23	43.40	41.30	45.55
Y cwintel ail fwyaf difreintiedig	2007/08	49.22	46.61	51.83
	2011/12	48.30	45.62	50.99
	2014/15	40.30	37.66	43.00
	2015/16	39.40	36.96	41.89
	2022/23	36.20	34.34	38.01
Y cwintel difreintiedig canol	2007/08	44.14	41.74	46.57
	2011/12	41.40	39.13	43.71
	2014/15	33.80	31.56	36.12
	2015/16	34.20	31.94	36.53
	2022/23	33.40	31.32	35.42
Y cwintel ail leiaf difreintiedig	2007/08	41.30	38.96	43.69
	2011/12	32.80	30.51	35.18
	2014/15	30.40	27.98	32.93
	2015/16	30.10	27.96	32.33
	2022/23	28.60	26.96	30.31
Y cwintel lleiaf difreintiedig	2007/08	34.54	32.19	36.96
	2011/12	31.30	29.19	33.49
	2014/15	24.90	23.00	26.91
	2015/16	22.30	20.49	24.22
	2022/23	20.70	19.11	22.20

Tabl atodol 5: Nifer cymedrig y dannedd wedi pydru, ar goll ac wedi'u llenwi (d3mft) fesul cwintel Mynegai Amddifadedd Lluosog Cymru (MALIC) 2019<sup>1</sup>.

Cwintel MALIC (2019)	Blwyddyn Arolygu	Nifer y dannedd wedi pydru, ar goll neu wedi'u llenwi (d3mft)		
		Cymedr	CH 95% Isel	CH 95% Uchel
Y cwintel mwyaf difreintiedig	2007/08	2.20	-	-
	2011/12	2.20	-	-
	2014/15	1.90	-	-
	2015/16	1.60	1.46	1.72
	2022/23	1.61	1.50	1.72
Y cwintel ail fwyaf difreintiedig	2007/08	1.80	-	-
	2011/12	1.90	-	-
	2014/15	1.50	-	-
	2015/16	1.50	1.34	1.60
	2022/23	1.25	1.17	1.34
Y cwintel difreintiedig canol	2007/08	1.70	-	-
	2011/12	1.50	-	-
	2014/15	1.20	-	-
	2015/16	1.30	1.12	1.36
	2022/23	1.20	1.10	1.31
Y cwintel ail leiaf difreintiedig	2007/08	1.10	-	-
	2011/12	1.20	-	-
	2014/15	0.90	-	-
	2015/16	1.00	0.90	1.09
	2022/23	0.95	0.87	1.02
Y cwintel lleiaf difreintiedig	2007/08	1.00	-	-
	2011/12	1.00	-	-
	2014/15	0.80	-	-
	2015/16	0.70	0.61	0.76
	2022/23	0.55	0.50	0.61

<sup>1</sup> Nid yw cyfyngau hyder o 95% ar gael ar gyfer 2014/15 ac yn gynharach

Tabl atodol 6: Nifer cymedrig y dannedd â charïedd dannedd heb ei drin (d3t) a nifer cymedrig y dannedd yr effeithir arnynt ymhlith y rhai â charïedd dannedd heb ei drin (d3tr os d3t>0) yn ôl cwintel MALIC (2019) yn 2022/23

Cwintel MALIC (2019)		Nifer y dannedd â charïedd dannedd heb ei drin (d3t)		
		Cymedr	CH 95% Isel	CH 95% Uchel
Y cwintel mwyaf difreintiedig	Pob plentyn	1.31	1.21	1.40
	Os d3t>0	3.32	3.12	3.52
Y cwintel ail fwyaf difreintiedig	Pob plentyn	1.01	0.93	1.09
	Os d3t>0	3.12	2.93	3.30
Y cwintel difreintiedig canol	Pob plentyn	1.01	0.92	1.11
	Os d3t>0	3.25	3.01	3.49
Y cwintel ail leiaf difreintiedig	Pob plentyn	0.79	0.72	0.86
	Os d3t>0	3.07	2.86	3.28
Y cwintel lleiaf difreintiedig	Pob plentyn	0.47	0.42	0.52
	Os d3t>0	2.56	2.37	2.74

Tabl atodol 7: Y mynegai llethr o anghydraddoldeb o ran nifer yr achosion o garïedd dannedd ymhlith plant blwyddyn ysgol un yng Nghymru, 2007/08 i 2022/23

Blwyddyn Arolygu	Y mynegai llethr o anghydraddoldeb o ran nifer yr achosion o garïedd dannedd (%)		
	Y mynegai llethr o anghydraddoldeb	CH 95% Isel	CH 95% Uchel
2007/08	26.8	23.1	30.4
2011/12	27.6	23.1	32.1
2014/15	25.2	24.2	26.3
2015/16	24.4	18.7	30.0
2022/23	26.1	20.2	32.0

Tabl atodol 8: Nifer yr achosion o un neu fwy o effeithiau ar ansawdd bywyd yn gysylltiedig ag iechyd y geg yn ôl cwintelau Mynegai Amddifadedd Lluosog Cymru (MALIC) 2019 mewn plant blwyddyn ysgol un yn 2022/23

Cwintel MALIC (2019)		Nifer yr achosion o un neu fwy o effeithiau ar ansawdd bywyd yn gysylltiedig ag iechyd y geg (%)		
		Cymedr	CH 95% Isel	CH 95% Uchel
Y cwintel mwyaf difreintiedig	Pob plentyn	22.6	20.6	24.5
	Os d3mft>0	38.3	34.4	42.1
Y cwintel ail fwyaf difreintiedig	Pob plentyn	17.9	16.4	19.5
	Os d3mft>0	33.4	29.8	37.0
Y cwintel difreintiedig canol	Pob plentyn	19.0	17.2	20.8
	Os d3mft>0	33.4	29.1	37.6
Y cwintel ail leiaf difreintiedig	Pob plentyn	17.4	16.0	18.9
	Os d3mft>0	35.1	31.2	39.1
Y cwintel lleiaf difreintiedig	Pob plentyn	15.6	14.1	17.0
	Os d3mft>0	34.6	29.7	39.5

Tabl atodol 9: Effaith gymedrig ar ansawdd bywyd yn gysylltiedig ag iechyd y geg ECOHIS yn ôl cwintel MALIC (2019)

Cwintel MALIC (2019)		Sgôr effaith ar ansawdd bywyd yn gysylltiedig ag iechyd y geg ECOHIS		
		Cymedr	CH 95% Isel	CH 95% Uchel
Y cwintel mwyaf difreintiedig	Pob plentyn	2.66	2.39	2.93
	Os d3mft>0	4.62	4.04	5.19
Y cwintel ail fwyaf difreintiedig	Pob plentyn	2.01	1.84	2.18
	Os d3mft>0	3.97	3.52	4.42
Y cwintel difreintiedig canol	Pob plentyn	1.95	1.75	2.15
	Os d3mft>0	3.75	3.21	4.29
Y cwintel ail leiaf difreintiedig	Pob plentyn	1.70	1.55	1.85
	Os d3mft>0	3.74	3.26	4.22
Y cwintel lleiaf difreintiedig	Pob plentyn	1.37	1.25	1.48
	Os d3mft>0	3.11	2.65	3.57

Tabl atodol 10: Nifer cymedrig y dannedd wedi pydru (d3t), ar goll (mt) ac wedi'u llenwi (ft) ymhlith plant blwyddyn ysgol un 2007/08 i 2022/23

Blwyddyn Arolygu	Dannedd â phydredd heb ei drin (d3t)			Dannedd coll (mt)			Dannedd wedi'u llenwi (ft)		
	Cymedr	CH 95% Isel	CH 95% Uchel	Cymedr	CH 95% Isel	CH 95% Uchel	Cymedr	CH 95% Isel	CH 95% Uchel
2007/08	1.40	1.32	1.47	0.37	0.32	0.42	0.21	0.19	0.23
2011/12	1.08	1.03	1.14	0.32	0.28	0.36	0.19	0.17	0.20
2014/15	0.88	0.83	0.92	0.24	0.21	0.27	0.17	0.15	0.18
2015/16	0.80	0.77	0.84	0.27	0.24	0.29	0.16	0.14	0.17
2022/23	0.91	0.88	0.95	0.11	0.09	0.12	0.09	0.08	0.09

Tabl atodol 11: Nifer yr achosion o garïedd dannedd (%d3mft>0) yn ôl Bwrdd Iechyd Lleol 2007/08 i 2022/23

Bwrdd Iechyd Lleol	Blwyddyn Arolygu	Nifer yr achosion o garïedd dannedd (%d3mft>0) (%)		
		Cymedr	CH 95% Isel	CH 95% Uchel
BIP Aneurin Bevan	2007/08	54.77	51.66	57.87
	2011/12	46.39	43.74	49.03
	2014/15	41.90	39.40	44.44
	2015/16	40.17	37.78	42.61
	2022/23	32.22	30.26	34.19
BIP Betsi Cadwaladr	2007/08	43.44	41.42	45.47
	2011/12	40.36	38.46	42.27
	2014/15	31.85	29.40	34.41
	2015/16	32.54	30.16	35.02
	2022/23	30.04	28.36	31.73
BIP Caerdydd a'r Fro	2007/08	38.88	35.93	41.83
	2011/12	34.73	31.55	37.92
	2014/15	24.92	22.79	27.19
	2015/16	27.73	25.52	30.04
	2022/23	32.22	30.17	34.27
BIP Cwm Taf Morgannwg <sup>1</sup>	2007/08	47.06	42.70	51.43
	2011/12	50.65	46.10	55.21
	2014/15	46.35	42.31	50.44
	2015/16	47.28	43.32	51.27
	2022/23	44.01	41.82	46.20
BIP Hywel Dda <sup>2</sup>	2007/08	47.43	43.97	50.89
	2011/12	33.06	29.79	36.33
	2014/15	26.96	24.01	30.13
	2015/16	26.30	23.55	29.24
	2022/23	28.42	25.39	31.44
BIA Powys	2007/08	38.90	33.92	43.88
	2011/12	34.75	30.01	39.50
	2014/15	31.84	27.89	36.06
	2015/16	26.54	22.78	30.67
	2022/23	19.61	16.53	22.70
BIP Bae Abertawe <sup>3</sup>	2007/08	48.46	45.51	51.41
	2011/12	44.16	41.47	46.85
	2014/15	43.30	40.86	45.77
	2015/16	35.30	33.03	37.63
	2022/23	29.75	27.72	31.79

<sup>1</sup> BIP Cwm Taf cyn symud ardal Cyngor Bwrdeistref Sirol Pen-y-bont ar Ogwr ar 1<sup>af</sup> Ebrill 2019

<sup>2</sup> Nid yw'n cynnwys ardal Cyngor Sir Ceredigion

<sup>3</sup> BIP Abertawe Bro Morgannwg cyn symud ardal Cyngor Bwrdeistref Sirol Pen-y-bont ar Ogwr ar 1<sup>af</sup> Ebrill 2019



Tabl atodol 12: Nifer yr achosion o garïedd dannedd (%d3mft>0) a nifer y dannedd â charïedd dannedd (d3mft) yn ôl Ardal Awdurdod Unedol

Bwrdd Iechyd Lleol	Ardaloedd Awdurdodau Unedol	Nifer yr achosion o garïedd dannedd (%d3mft>0) (%)			Nifer y dannedd â charïedd dannedd (d3mft)		
		Cymedr	CH 95% Isel	CH 95% Uchel	Cymedr	CH 95% Isel	CH 95% Uchel
BIP Aneurin Bevan	Blaenau Gwent	34.5	29.0	39.9	0.95	0.75	1.15
	Caerffili	33.2	29.9	36.6	1.11	0.95	1.26
	Sir Fynwy	31.8	26.0	37.5	1.04	0.79	1.29
	Casnewydd	31.4	27.6	35.2	1.03	0.86	1.20
	Torfaen	31.4	26.7	36.1	1.04	0.83	1.25
BIP Betsi Cadwaladr	Conwy	20.5	17.3	23.7	0.88	0.71	1.05
	Sir Ddinbych	27.9	23.7	32.2	0.96	0.77	1.16
	Sir y Fflint	26.8	23.4	30.2	0.82	0.67	0.96
	Gwynedd	36.2	31.8	40.5	1.24	1.04	1.44
	Ynys Môn	35.6	30.2	41.0	1.25	0.98	1.52
	Wrecsam	34.9	30.6	39.2	1.28	1.05	1.51
BIP Caerdydd a'r Fro	Caerdydd	38.0	35.4	40.6	1.47	1.33	1.62
	Bro Morgannwg	17.8	14.8	20.7	0.42	0.34	0.50
BIP Cwm Taf Morgannwg	Pen-y-bont ar Ogwr	44.2	40.1	48.2	1.44	1.25	1.64
	Merthyr Tudful	50.2	44.6	55.8	1.90	1.60	2.19
	Rhondda Cynon Taf	42.2	39.3	45.1	1.50	1.36	1.64
BIP Hywel Dda	Sir Gâr	26.7	22.7	30.7	0.74	0.59	0.90
	Ceredigion	<sup>1</sup>	<sup>1</sup>	<sup>1</sup>	<sup>1</sup>	<sup>1</sup>	<sup>1</sup>
	Sir Benfro	31.1	26.4	35.8	1.04	0.83	1.26
BIA Powys	Powys	19.6	16.5	22.7	0.64	0.51	0.78
BIP Bae Abertawe	Castell-nedd Port Talbot	30.7	27.3	34.1	1.08	0.92	1.24
	Abertawe	29.2	26.6	31.7	0.97	0.86	1.09

<sup>1</sup> dim data o ardal Cyngor Sir Ceredigion

Tabl atodol 13: Nifer cymedrig y dannedd â charïedd dannedd (d3mft) yn ôl Bwrdd Iechyd Lleol 2007/08 i 2022/23

Bwrdd Iechyd Lleol	Blwyddyn Arolygu	Nifer y dannedd â charïedd dannedd (d3mft)		
		Cymedr	CH 95% Isel	CH 95% Uchel
BIP Aneurin Bevan	2007/08	2.38	2.13	2.64
	2011/12	2.01	1.79	2.24
	2014/15	1.62	1.45	1.78
	2015/16	1.57	1.43	1.70
	2022/23	1.05	0.96	1.14
BIP Betsi Cadwaladr	2007/08	1.64	1.52	1.75
	2011/12	1.41	1.31	1.51
	2014/15	1.08	0.95	1.20
	2015/16	1.15	1.03	1.26
	2022/23	1.05	0.97	1.13
BIP Caerdydd a'r Fro	2007/08	1.45	1.29	1.62
	2011/12	1.41	1.21	1.61
	2014/15	0.92	0.78	1.06
	2015/16	0.95	0.84	1.06
	2022/23	1.17	1.06	1.27
BIP Cwm Taf Morgannwg <sup>1</sup>	2007/08	1.89	1.64	2.15
	2011/12	1.89	1.61	2.16
	2014/15	1.77	1.52	2.01
	2015/16	1.65	1.46	1.83
	2022/23	1.54	1.44	1.65
BIP Hywel Dda <sup>2</sup>	2007/08	2.00	1.78	2.23
	2011/12	1.21	1.05	1.37
	2014/15	0.90	0.75	1.04
	2015/16	0.91	0.78	1.04
	2022/23	0.86	0.73	0.99
BIA Powys	2007/08	1.60	1.31	1.89
	2011/12	1.25	1.01	1.50
	2014/15	1.15	0.95	1.35
	2015/16	0.87	0.73	1.02
	2022/23	0.64	0.51	0.78
BIP Bae Abertawe <sup>3</sup>	2007/08	2.14	1.94	2.34
	2011/12	1.64	1.50	1.79
	2014/15	1.55	1.42	1.69
	2015/16	1.24	1.14	1.34
	2022/23	1.01	0.92	1.11

<sup>1</sup> BIP Cwm Taf cyn symud ardal Cyngor Bwrdeistref Sirol Pen-y-bont ar Ogwr ar 1<sup>af</sup> Ebrill 2019

<sup>2</sup> Nid yw'n cynnwys ardal Cyngor Sir Ceredigion

<sup>3</sup> BIP Abertawe Bro Morgannwg cyn symud ardal Cyngor Bwrdeistref Sirol Pen-y-bont ar Ogwr ar 1<sup>af</sup> Ebrill 2019

Tabl atodol 14: Nifer cymedrig y dannedd â charïedd dannedd (d3mft) mewn plant â phrofiad o garïedd dannedd (d3mft>0) yn ôl Bwrdd Iechyd Lleol 2007/08 i 2022/23

Bwrdd Iechyd Lleol	Blwyddyn Arolygu	Nifer cymedrig y dannedd â charïedd dannedd (d3mft) mewn plant â phrofiad o garïedd dannedd (d3mft>0)		
		Cymedr	CH 95% Isel	CH 95% Uchel
BIP Aneurin Bevan	2007/08	4.35	4.02	4.69
	2011/12	4.34	4.00	4.67
	2014/15	3.86	3.57	4.14
	2015/16	3.90	3.76	4.04
	2022/23	3.26	3.05	3.47
BIP Betsi Cadwaladr	2007/08	3.76	3.57	3.95
	2011/12	3.49	3.32	3.67
	2014/15	3.39	3.11	3.67
	2015/16	3.52	3.38	3.66
	2022/23	3.51	3.29	3.72
BIP Caerdydd a'r Fro	2007/08	3.73	3.45	4.01
	2011/12	4.07	3.69	4.44
	2014/15	3.68	3.31	4.04
	2015/16	3.44	3.30	3.58
	2022/23	3.63	3.37	3.88
BIP Cwm Taf Morgannwg <sup>1</sup>	2007/08	4.02	3.64	4.40
	2011/12	3.72	3.33	4.12
	2014/15	3.81	3.45	4.17
	2015/16	3.48	3.29	3.67
	2022/23	3.51	3.32	3.69
BIP Hywel Dda <sup>2</sup>	2007/08	4.22	3.90	4.55
	2011/12	3.66	3.33	3.98
	2014/15	3.32	2.94	3.70
	2015/16	3.47	3.31	3.63
	2022/23	3.03	2.68	3.38
BIA Powys	2007/08	4.12	3.61	4.63
	2011/12	3.60	3.09	4.11
	2014/15	3.61	3.19	4.03
	2015/16	3.29	3.11	3.48
	2022/23	3.28	2.76	3.79
BIP Bae Abertawe <sup>3</sup>	2007/08	4.41	4.13	4.69
	2011/12	3.72	3.48	3.96
	2014/15	3.59	3.36	3.81
	2015/16	3.53	3.41	3.64
	2022/23	3.41	3.16	3.66

<sup>1</sup> BIP Cwm Taf cyn symud ardal Cyngor Bwrdeistref Sirol Pen-y-bont ar Ogwr ar 1<sup>af</sup> Ebrill 2019

<sup>2</sup> Nid yw'n cynnwys ardal Cyngor Sir Ceredigion

<sup>3</sup> BIP Abertawe Bro Morgannwg cyn symud ardal Cyngor Bwrdeistref Sirol Pen-y-bont ar Ogwr ar 1<sup>af</sup> Ebrill 2019

Tabl atodol 15: Nifer yr achosion o bydredd dannedd heb ei drin (d3t) a nifer cymerig y dannedd yr effeithiwyd arnynt yn ôl Byrddau Iechyd Lleol 2007/08 i 2022/23

Bwrdd Iechyd Lleol	Blwyddyn Arolygu	Nifer yr achosion o gariedd dannedd heb ei drin (%d3t>0)			Dannedd â chariedd dannedd heb ei drin (d3t)			Dannedd â chariedd dannedd heb ei drin (d3t) yn y rhai â phydredd heb ei drin (d3t>0)		
		Cymedr	CH 95% Isel	CH 95% Uchel	Cymedr	CH 95% Isel	CH 95% Uchel	Cymedr	CH 95% Isel	CH 95% Uchel
BIP Aneurin Bevan	2007/08	-	-	-	1.78	1.57	2.00	3.26	2.95	3.57
	2011/12	43.23	40.60	45.86	1.45	1.28	1.63	2.74	2.55	2.94
	2014/15	36.78	34.35	39.28	1.17	1.03	1.30	2.41	2.22	2.59
	2015/16	34.79	32.48	37.17	1.06	0.95	1.16	3.04	2.90	3.17
	2022/23	28.66	26.76	30.56	0.84	0.76	0.92	2.93	2.73	3.13
BIP Betsi Cadwaladr	2007/08	-	-	-	1.12	1.03	1.21	2.58	2.43	2.73
	2011/12	33.29	31.46	35.12	0.92	0.84	1.00	3.13	2.86	3.41
	2014/15	27.03	24.71	29.48	0.81	0.71	0.92	2.78	2.54	3.03
	2015/16	26.30	24.08	28.65	0.75	0.67	0.84	2.87	2.74	2.99
	2022/23	25.90	24.30	27.50	0.83	0.76	0.90	3.21	3.00	3.42
BIP Caerdydd a'r Fro	2007/08	-	-	-	0.90	0.78	1.02	2.31	2.07	2.55
	2011/12	30.82	27.73	33.91	0.92	0.77	1.07	2.28	2.13	2.42
	2014/15	20.38	18.41	22.50	0.59	0.49	0.69	2.55	2.30	2.80
	2015/16	22.86	20.81	25.05	0.60	0.51	0.68	2.61	2.48	2.74
	2022/23	30.09	28.07	32.10	0.99	0.89	1.08	3.28	3.03	3.54
BIP Cwm Taf Morgannwg <sup>1</sup>	2007/08	-	-	-	1.12	0.94	1.30	2.39	2.08	2.69
	2011/12	43.18	38.67	47.69	1.11	0.94	1.27	2.65	2.37	2.94
	2014/15	37.83	33.96	41.87	0.92	0.77	1.06	2.36	2.08	2.63
	2015/16	39.84	36.00	43.80	1.00	0.87	1.14	2.52	2.34	2.69
	2022/23	41.45	39.27	43.62	1.32	1.22	1.42	3.19	3.01	3.37
BIP Hywel Dda <sup>2</sup>	2007/08	-	-	-	1.55	1.36	1.74	3.26	2.96	3.56
	2011/12	27.69	24.58	30.80	0.82	0.70	0.95	2.18	1.92	2.45
	2014/15	22.94	20.16	25.97	0.63	0.52	0.75	1.98	1.73	2.22
	2015/16	21.48	18.94	24.25	0.61	0.51	0.70	2.84	2.70	2.97
	2022/23	26.46	23.51	29.41	0.75	0.64	0.87	2.85	2.50	3.21
BIA Powys	2007/08	-	-	-	1.24	1.00	1.49	3.20	2.72	3.68
	2011/12	29.39	24.86	33.93	0.90	0.70	1.10	2.48	2.19	2.77
	2014/15	29.82	25.96	33.98	0.91	0.74	1.07	2.35	2.02	2.67
	2015/16	23.47	19.89	27.47	0.67	0.56	0.79	2.87	2.68	3.06
	2022/23	17.44	14.49	20.39	0.54	0.42	0.65	3.07	2.58	3.57
BIP Bae Abertawe <sup>3</sup>	2007/08	-	-	-	1.43	1.28	1.57	2.94	2.70	3.17
	2011/12	40.54	37.88	43.20	1.21	1.10	1.33	2.58	2.12	3.04
	2014/15	35.79	33.45	38.20	1.04	0.94	1.14	2.85	2.49	3.22
	2015/16	27.32	25.23	29.52	0.82	0.74	0.90	3.00	2.88	3.13
	2022/23	26.27	24.31	28.23	0.80	0.72	0.89	3.06	2.81	3.31

<sup>1</sup> BIP Cwm Taf cyn symud ardal Cyngor Bwrdeistref Sirol Pen-y-bont ar Ogwr ar 1<sup>af</sup> Ebrill 2019

<sup>2</sup> Nid yw'n cynnwys ardal Cyngor Sir Ceredigion

<sup>3</sup> BIP Abertawe Bro Morgannwg cyn symud ardal Cyngor Bwrdeistref Sirol Pen-y-bont ar Ogwr ar 1<sup>af</sup> Ebrill 2019

Tabl atodol 16: Nifer cymedrig y dannedd wedi pydru (d3t), ar goll (mt) ac wedi'u llenwi (ft) mewn plant blwyddyn un yn ôl Bwrdd Iechyd Lleol 2007/08 i 2022/23

Bwrdd Iechyd Lleol	Dannedd â phydredd heb ei drin (d3t)			Dannedd ar goll (mt)			Dannedd wedi'u llenwi (ft)		
	Cymedr	CH 95% Isel	CH 95% Uchel	Cymedr	CH 95% Isel	CH 95% Uchel	Cymedr	CH 95% Isel	CH 95% Uchel
BIP Aneurin Bevan	0.84	0.76	0.92	0.11	0.08	0.14	0.10	0.08	0.12
BIP Betsi Cadwaladr	0.83	0.76	0.90	0.10	0.07	0.13	0.12	0.10	0.14
BIP Caerdydd a'r Fro	0.99	0.89	1.08	0.12	0.08	0.15	0.06	0.05	0.08
BIP Cwm Taf Morgannwg	1.32	1.22	1.42	0.15	0.11	0.19	0.08	0.06	0.09
BIP Hywel Dda	0.75	0.64	0.87	0.05	0.02	0.08	0.06	0.04	0.08
BIA Powys	0.54	0.42	0.65	0.03	0.01	0.05	0.07	0.03	0.12
BIP Bae Abertawe	0.80	0.72	0.89	0.15	0.10	0.19	0.07	0.05	0.08
<b>Cymru</b>	<b>0.91</b>	<b>0.88</b>	<b>0.95</b>	<b>0.11</b>	<b>0.09</b>	<b>0.12</b>	<b>0.09</b>	<b>0.08</b>	<b>0.09</b>

## Atodiad 1 – Graddfa Effaith Iechyd y Geg mewn Plentynod Cynnar (ECOHIS) (Pahel. et al 2007)

Gall problemau gyda'r dannedd, y geg neu'r genau, a'r driniaeth a roddir, effeithio ar lesiant a bywyd pob dydd plant a'u teuluoedd. Ar gyfer pob un o'r cwestiynau a ganlyn, **rhowch gylch o amgylch y rhif wrth ymyl yr ateb sy'n disgrifio profiadau eich plentyn neu eich profiadau chi orau. Ystyriwch holl fywyd y plentyn o'r adeg y cafodd ei eni hyd nawr pan fyddwch yn ateb pob cwestiwn.** Os na fydd cwestiwn yn berthnasol, rhowch gylch o amgylch 'Byth'.

		Byth	Bron byth	Weithiau	Yn aml	Yn aml iawn	Ddim yn gwybod
1	Pa mor aml mae eich plentyn wedi cael poen yn ei ddannedd, ei geg neu ei enau?	1	2	3	4	5	6
2	Pa mor aml mae eich plentyn wedi cael trafferth yfed diod boeth neu oer oherwydd problemau deintyddol neu driniaethau deintyddol?	1	2	3	4	5	6
3	Pa mor aml mae eich plentyn wedi cael trafferth bwyta rhai bwydydd oherwydd problemau deintyddol neu driniaethau deintyddol?	1	2	3	4	5	6
4	Pa mor aml mae eich plentyn wedi cael trafferth ynganu unrhyw eiriau oherwydd problemau deintyddol neu driniaethau deintyddol?	1	2	3	4	5	6
5	Pa mor aml mae eich plentyn wedi methu mynd i leoliad cyn-ysgol, gofal dydd neu'r ysgol oherwydd problemau deintyddol neu driniaethau deintyddol?	1	2	3	4	5	6
6	Pa mor aml mae eich plentyn wedi cael trafferth cysgu oherwydd problemau deintyddol neu driniaethau deintyddol?	1	2	3	4	5	6
7	Pa mor aml mae eich plentyn wedi teimlo'n flin neu'n rhwystredig oherwydd problemau deintyddol neu driniaethau deintyddol?	1	2	3	4	5	6
8	Pa mor aml mae eich plentyn wedi osgoi gwenu neu chwerthin yng nghwmni plant eraill oherwydd problemau deintyddol neu driniaethau deintyddol?	1	2	3	4	5	6
9	Pa mor aml mae eich plentyn wedi osgoi siarad â phlant eraill oherwydd problemau deintyddol neu driniaethau deintyddol?	1	2	3	4	5	6
10	Pa mor aml ydych chi neu aelod arall o'r teulu wedi teimlo'n ddigalon oherwydd problemau deintyddol neu driniaethau deintyddol eich plentyn?	1	2	3	4	5	6
11	Pa mor aml ydych chi neu aelod arall o'r teulu wedi teimlo'n euog oherwydd problemau deintyddol neu driniaethau deintyddol eich plentyn?	1	2	3	4	5	6
12	Pa mor aml ydych chi neu aelod arall o'ch teulu wedi cymryd amser o'r gwaith oherwydd problemau deintyddol neu driniaethau deintyddol eich plentyn?	1	2	3	4	5	6
13	Pa mor aml mae problemau deintyddol neu driniaethau deintyddol eich plentyn wedi cael effaith ariannol ar eich teulu?	1	2	3	4	5	6

## Atodiad 2 – Newid i Ffin Pen-y-bont ar Ogwr

Ar 1<sup>af</sup> Ebrill 2019, symudodd y cyfrifoldeb am ddarparu gwasanaethau gofal iechyd i bobl yn ardal Cyngor Bwrdeistref Sirol Pen-y-bont ar Ogwr o Fwrdd Iechyd Prifysgol Abertawe Bro Morgannwg i Fwrdd Iechyd Prifysgol Cwm Taf. Daeth y ddau Fwrdd Iechyd Lleol yn Fwrdd Iechyd Prifysgol Bae Abertawe a Bwrdd Iechyd Prifysgol Cwm Taf Morgannwg, yn y drefn honno.

O ganlyniad i'r newid hwn i'r ffin, mae maint poblogaeth blwyddyn ysgol un ym Mwrdd Iechyd Prifysgol Cwm Taf Morgannwg wedi cynyddu (Tabl A1).

Yn hanesyddol, roedd ardal Cyngor Bwrdeistref Sirol Pen-y-bont ar Ogwr wedi bod yn ardal iechyd y geg cymharol well ym Mwrdd Iechyd Prifysgol Abertawe Bro Morgannwg (Tabl A2). Yn yr un modd, roedd gan y ddau Awdurdod Unedol ym Mwrdd Iechyd Prifysgol Cwm Taf (Merthyr Tudful a Rhondda Cynon Taf) yn nodweddiadol nifer uwch o achosion o garïedd dannedd, a difrifoldeb, nag yng Nghyngor Bwrdeistref Sirol Pen-y-bont ar Ogwr. O ganlyniad i'r newidiadau hyn, nid yw'r adroddiad hwn yn dod i gasgliadau am newidiadau yn nifer yr achosion o glefydau a'u difrifoldeb ar gyfer y Byrddau Iechyd Lleol hyn rhwng arolygiad 2022/23 a'r rhai a gynhaliwyd cyn hynny.

Bwrdd Iechyd Lleol	Amcangyfrif poblogaeth cymedrig blwyddyn un 2011/12-2015/16	Amcangyfrif o boblogaeth blwyddyn 1 2022/23
BIP Abertawe Bro Morgannwg / BIP Bae Abertawe UHB	5,704	3,925
BIP Cwm Taf / BIP Cwm Taf Morgannwg	3,311	4,848

Tabl A1: Poblogaeth a nifer yr archwiliadau o ddau Fwrdd Iechyd Prifysgol cyn ac ar ôl newidiadau i ffiniau Pen-y-bont ar Ogwr

		BIP Cwm Taf		BIP Abertawe Bro Morgannwg		
		Merthyr Tudful	Rhondda Cynon Taf	Pen-y-bont ar Ogwr	Castell-nedd Port Talbot	Abertawe
2011/12	Cymedr d3mft	1.93	1.87	1.13	2.2	1.57
	%d3fmt>0	51.8	50.4	35.5	51.7	44.2
	Cymedr d3mft os d3mft>0	3.73	3.72	3.20	4.27	3.56
	Cymedr d3t	0.89	1.16	0.68	1.62	1.25
2014/15	Cymedr d3mft	2.59	1.54	1.61	1.36	1.64
	%d3fmt>0	58.6	43.1	46.2	39.6	43.9
	Cymedr d3mft os d3mft>0	4.43	3.58	3.49	3.44	3.74
	Cymedr d3t	1.32	0.81	1.01	0.86	1.18
2015/16	Cymedr d3mft	2.08	1.54	1.09	1.29	1.32
	%d3fmt>0	56.5	44.9	33.9	37.0	35.0
	Cymedr d3mft os d3mft>0	3.68	3.42	3.20	3.49	3.76
	Cymedr d3t	1.21	0.95	0.66	0.87	0.89
		BIP Cwm Taf Morgannwg			BIP Bae Abertawe	
2022/23	Cymedr d3mft	1.90	1.50	1.44	1.08	0.97
	%d3fmt>0	50.2	42.2	44.1	30.7	29.2
	Cymedr d3mft os d3mft>0	3.78	3.56	3.27	3.53	3.34
	Cymedr d3t	1.50	1.28	1.30	0.88	0.76

Tabl A2: Proffiliau clinigol BIP Cwm Taf Morgannwg (BIP Cwm Taf gynt) a BIP Bae Abertawe (BIP Abertawe Bro Morgannwg gynt) ar gyfer 2007/08 i 2022/23



## Atodiad 3 – Ardal Cyngor Sir Ceredigion a Bwrdd Iechyd Prifysgol Hywel Dda

Ni chasglwyd digon o ddata yn Ardal Cyngor Sir Ceredigion ym Mwrdd Iechyd Prifysgol Hywel Dda.

Ceredigion yw'r ardal Awdurdod Unedol leiaf poblog ym Mwrdd Iechyd Prifysgol Hywel Dda (Tabl A3). Yn hanesyddol, mae BIP Hywel Dda yn ei gyfanrwydd, ac ardaloedd yr Awdurdodau Unedol cyfansoddol (Sir Gaerfyrddin, Sir Benfro a Cheredigion), wedi bod â llai o achosion o gariedd dannedd, llai difrifol, o gymharu â chyfartaleddau Cymru (Tabl A3, Tablau Atodol 10 ac 11). Yn nodweddiadol, mae iechyd y geg ymhlith plant blwyddyn ysgol un yng Ngheredigion wedi bod yn debycach i Sir Benfro (llai o achosion a llai difrifol) nag i Sir Gaerfyrddin.

	Blwyddyn arolygu	Amcangyfrif o boblogaeth blwyddyn ysgol un	Nifer y plant a archwiliwyd	%d3mft>0	Cymedr d3mft	Cymedr d3mft os d3mft>0	Cymedr d3t
BIP Hywel Dda	2011/12	3,760	796	33.1	1.21	3.66	0.82
	2014/15	3,782	803	27.0	0.90	3.32	0.63
	2015/16	4,007	917	26.3	0.91	3.47	0.61
	2022/23*	3,115	701	28.4	0.86	3.03	0.75
Sir Gaerfyrddin	2011/12	1,888	322	30.6	0.97	3.18	0.59
	2014/15	1,918	352	25.6	0.83	3.25	0.53
	2015/16	1,929	368	29.6	1.08	3.63	0.71
	2022/23	1,896	400	26.7	0.74	2.79	0.64
Sir Benfro	2011/12	1,272	273	38.8	1.55	3.99	1.14
	2014/15	1,276	289	30.9	1.05	3.39	0.80
	2015/16	1,354	366	22.8	0.75	3.29	0.53
	2022/23	1,219	301	31.1	1.04	3.35	0.94
Ceredigion	2011/12	600	201	28.7	1.23	4.27	0.86
	2014/15	588	162	22.8	0.76	3.35	0.60
	2015/16	724	183	23.9	0.78	3.25	0.50
	2022/23	-	-	-	-	-	-

\* Sir Gaerfyrddin a Sir Benfro yn unig

Table A3: Data poblogaeth ac archwiliadau Hywel Dda a'r Awdurdodau Unedol cyfansoddol