



Adolygiad o'r Flwyddyn yr Uned DPP

2022

Cynnwys

Cyflwyniad	4
Coleg y Celfyddydau, Dyniaethau a Gwyddorau Cymdeithasol	6
Coleg y Gwyddorau Biofeddygol a Bywyd	10
Coleg y Gwyddorau Ffisegol a Pheirianneg	14
Gweithgareddau DPP ar-lein a chofnodedig	18
Cyflawniadau mewn gwasanaeth cwsmeriaid	20
Gweithgarwch DPP ar draws y Brifysgol	22
Cysylltu â ni	24



YR UNED DATBLYGIAD PROFFESIYNOL PARHAUS (DPP)

Chwith-De:

Jessica Gasson, Swyddog Prosiectau | Kate Sunderland, Rheolwr Datblygu Busnes - Coleg y Gwyddorau Ffisegol a Pheirianneg / Rheolwr Prosiectau DPP - CSconnected | Charlotte Stephenson, Rheolwr Datblygu Busnes - Coleg Biofeddygol a Gwyddorau Bywyd | Gail Thomas, Swyddog Gweinyddol | Phil Swan, Rheolwr Datblygu Busnes - Coleg y Celfyddydau, Dyniaethau a Gwyddorau Cymdeithasol | Clare Sinclair, Pennaeth yr Uned DPP | Mukta Khan, Cynorthwydd Gweinyddol | Claire Scott, Swyddog Marchnata a Chyfathrebu

ALLWEDD

Er mwyn dangos ehangder y gwaith ac ystod yr aelodau tîm sy'n ymwneud â llawer o brosiectau, rydym yn defnyddio eiconau drwy'r adroddiad hwn i nodi cymorth ychwanegol.

MARCHNATA



Y cyfryngau cymdeithasol

Rhannu ar yr holl sianeli cyfryngau cymdeithasol, tagio cysylltiadau perthnasol



Sianel YouTube

Ychwanegu at ein cyfres o recordiadau



Google Analytics

Creu a rheoli ymgyrchoedd hysbysebu



Taflenni/deunydd hyrwyddo

Dylunio taflen bwrpasol i gefnogi'r ymgyrch



Erthygl newyddion

Ysgrifennu a chyhoeddi erthyglau/rhannu i dudalennau gwe Prifysgol Caerdydd eraill



e-Gylchlythyrau

Creu e-byst wedi'u teilwra i'w hanfon at gysylltiadau yn ein cronfa ddata a thargedau adnabyddedig



Astudiaethau achos

Ysgrifennu astudiaethau achos ar ein tudalennau gwe i hyrwyddo'r rhaglen



Cyfnodolion/y wasg print

Creu hysbysebion/hysbysebion golygyddol ar gyfer cylchgronau/cyfnodolion

GWEINYDDU, GWAITH PROSIECT



Cydweithio

Gweithio gyda'r Arweinydd Cwrs i gyrraedd eu cysylltiadau yn y diwydiant



Archebion cwrs

Cofrestru trwy ein System Rheoli Cwrsiau/Learning Central



Ymchwil

Nodi cysylltiadau/sefydliadau targed ar gyfer hyrwyddo



Cymorth Gweinyddol

Creu pecynnau cwrs/cyfathrebu â dysgwyr



Fideo

Cydweithio i greu cynnwys fideo anghydamserol



Rheoli digwyddiadau

Cydlynu ar y diwrnod - cyflwyno ar-lein trwy Zoom/Teams neu wyneb yn



Clare Sinclair
Pennaeth yr Uned DPP

Wrth gyrraedd 2022, roeddem yn teimlo'n obeithiol ac yn frwdfrydig am y flwyddyn i ddod, yn enwedig o'i gymharu â'r ychydig o flynyddoedd diwethaf a'u heriau. Roedd hon yn flwyddyn arbennig, yn dechrau yn y chwarter cyntaf gyda symud i'n cartref newydd yn adeilad sbarc|spark ar Heol Maendy.

Mae'r adeilad newydd nodedig hwn wedi'i leoli yng nghanol Campws Arloesi'r Brifysgol ac mae wedi'i adeiladu'n bwrpasol i ysgogi posibiliadau newydd rhwng y byd academiaidd a diwydiant. Bron i ddwy flynedd i'r diwrnod ers i'r tîm ddechrau gweithio gartref ym mis Mawrth brawychus 2020, gwnaethom symud i'n cartref newydd trawiadol. Mae dychwelyd i'r campws i amgylchedd mor ysbrydoledig, cyfeillgar a hapus yn ddechrau newydd i'w groesawu sydd wedi gwneud i ni deimlo ein bod yn cael ein gwerthfawrogi ac rydym yn gyffrous am y dyfodol.

Fe welwch o'r Adolygiad Blynyddol hwn ein bod yn cynnig gwasanaeth sy'n cwmpasu ehangder helaeth o weithgareddau. Mae ein hamcanion yn aros yr un fath: cefnogi ysgolion academiaidd i greu a hyrwyddo cyfleoedd a llwybrau ar gyfer dysgwyr DPP, ac ymgysylltu â busnesau a sefydliadau i ddatblygu datrysiadau dysgu sy'n bodloni eu hanghenion.

Mae heriau (a chyfleoedd) megis yr ansicrwydd cynyddol ynghylch yr economi, technolegau sy'n newid yn sydyn, a'r ymgyrch tuag at sero net, i gyd wedi cael effaith ar yr amgylchedd sgiliau. Rydym wedi profi diddordeb a galw cynyddol am ddysgu ar-lein gan sawl sector sy'n paratoi eu hunain ar gyfer newid.

Gwnaeth y gwersi a ddysgwyd a'r sgiliau a enillwyd wrth newid o gyflwyniad ar-lein oherwydd Covid-19 sicrhau ein bod mewn sefyllfa dda i gwrdd â'r galw hwn.

Mae cyflymder y newid wedi bod yn amlwg ac, er ei fod wedi'i orfodi arnom, mae wedi dod â rhai ffyrdd buddiol o weithio yr ydym wedi parhau i adeiladu arnynt yn 2022. Mae cyflwyno ar-lein neu gyfunol yn creu profiad dysgu mwy hyblyg i sefydliadau a'u staff; gellir cyflwyno dysgu ar draws amrywiol leoliadau neu ddulliau cyflwyno, sy'n grymuso cyfranogwyr i ddysgu ar eu cyflymder eu hunain, yn y lle ac ar yr adeg maen nhw'n ddewis. Gwnaethom gefnogi'r tri Choleg gydag enghreifftiau rhagorol o hyn trwy gydol y flwyddyn.

Mae'r momentwm parhaus hwn hefyd wedi cynhyrchu prosiectau newydd, cymhleth, y mae'r tîm wedi'u croesawu. Maen nhw wedi dangos brwdfrydedd, ymrwymiad a pharodrwydd i ddysgu sgiliau newydd, i gyflawni tasgau a darparu gwasanaeth ardderchog. Mae eu hagwedd 'gallu gwneud' yn amlwg drwyddi draw.

Rwy'n falch bod y gwaith caled a'r ymroddiad hwn wedi arwain at y tîm yn ennill 23 gwobr cydymffurfio a mwy yn ein hasesiad Rhagoriaeth Gwasanaeth Cwsmeriaid (CSE®), sy'n gyflawniad arbennig iawn. Mae uchafbwyntiau eraill yn cynnwys ein Hysgol Haf Rithwir lwyddiannus a gynhaliwyd dros bythefnos a thrawsnewidiad gwasanaeth ar gyfer y Cynllun Achredu Cynrychiolwyr Gorsafoedd Heddlu (PSRAS) - gallwch ddarllen mwy am y prosiectau hyn ar y tudalennau sy'n dilyn.

Wrth i'r flwyddyn fynd rhagddi, cafodd mwy o weithgareddau DPP eu cyflwyno ar y campws ac mewn sefydliadau. Rydym yn disgwyl i'r dull cyflwyno hwn ddychwelyd i lefelau cyn Covid-19 yn ystod 2023, er ein bod hefyd yn rhagweld cynnydd yn y galw am ddatblygu cyrsiau cyfunol. Mae'r rhain yna elwa o'r nodweddion gorau o

gyflwyniad ar-lein ac wyneb yn wyneb, sy'n arwain at gyrsiau hynod effeithiol sy'n hygyrch i ddysgwyr a sectorau gyda nodweddion amrywiol a gofynion unigol.

Yn 2023, gyda chymorth ein cartref newydd yn sbarc|spark, byddwn yn rhoi ein hunain mewn sefyllfa i ymgysylltu â sectorau sy'n dod i'r amlwg ac yn cyd-fynd â chryfderau ymchwil y brifysgol. Rydym yn rhan o gymuned sy'n cynnig cyfleoedd i wella ein cysylltiadau ac ehangu ein cydweithrediadau â chydweithwyr a busnesau.

Mae ein darpariaeth DPP ar-lein cynyddol wedi ein helpu i ymgysylltu'n rhyngwladol; fodd bynnag, rydym yn gobeithio adfywio ein gweithgareddau DPP rhyngwladol yn 2023. Rydym eisiau dychwelyd i'r cyfnod pan oeddem yn gallu croesawu cyfranogwyr DPP rhyngwladol a'u trochi nhw yn eu maes pwnc a phopeth sydd gan Gaerdydd a Chymru i'w gynnig.



Adeilad sbarc|spark - ein cartref newydd yng nghanol Campws Arloesedd y Brifysgol. Cydnabyddiaeth: Will Scott: Hawkins\Brown



Tuedd datblygiad proffesiynol hanfodol yn 2022 oedd ffocws ar ymgysylltu â sgiliau cymunedol ac adferiad gwyrdd.

Yn unol ag agenda uwchsgilio, rhoi sgiliau newydd ac ailsgilio'r Brifysgol, rydym yn ysgogi cynnydd mewn cyrsiau sy'n datblygu arbenigedd mewn proffesiynau arbenigol yn ogystal â sgiliau mwy trosglwyddadwy. Yn sicr, dylanwadodd sectorau sy'n dod i'r amlwg a'r troi tuag at adferiad gwyrdd ar un o'n prosiectau mwyaf yn 2022: rhaglen hyfforddi e-Gerbydau ac e-Symudedd traws-golegol i Cummins uwchsgilio ac ailsgilio 8,600 o staff wrth iddynt symud tuag at drydaneiddio eu cynhyrchion. Buom yn gweithio'n agos gydag academyddion a'r Academi Dysgu ac Addysgu (LTA) i greu cyfres o fideos hyfforddi a fydd yn cael eu cyflwyno i weithlu cyfan y cleient. (Mwy ar dudalennau 18-19)

Gyda'n cefnogaeth ni, ehangodd Ysgol y Gwyddorau Cymdeithasol eu cyfres arloesol o gyrsiau ar gyfer staff addysgu (mwy o fanylion ar dudalen 9). Mae'r cyrsiau hyn yn pwysleisio pwysigrwydd cydweithio wedi'i deilwra, gan annog meddwl myfyriol am ymarfer proffesiynol, sydd yn ei dro o fudd i'r bobl ifanc y maent yn eu haddysgu.

Ychwanegiad pwysig at y cwrs Deall Iechyd Meddwl FutureLearn oedd achrediad gan Goleg Brenhinol y Seiciatryddion; gwnaethom gynorthwyo i sicrhau cais am gyllid cenhadaeth ddinesig i gyflawni hyn.

Gwnaethom gefnogi Ysgol Fusnes Caerdydd i sicrhau contract ar gyfer Gwasanaeth Tân ac Achub yr Alban. Defnyddiom recordiad o'n Hysgol Haf Rithwir i gefnogi ein cais i ddangos ehangder yr arbenigedd ychwanegol ar draws y Brifysgol.

Un o'n gweithgareddau wythnosol rheolaidd yw monitro pyrth hysbysebu tendrau, adolygu cyfleoedd ac arwain ar ddatblygu ymatebion. Gall hyn gynnwys ysgrifennu cynigion, prisio gweithgareddau a chydlynu timau cyflenwi.

CYRSIAU ALLWEDDOL



E-GERBYDAU AC E-SYMUDEDD
I Cummins (Meritor gynt) | Cydweithrediad ar draws y Coleg rhwng academyddion AHSS a PSE | Gan ddefnyddio stiwdios ffilio'r Academi Dysgu ac Addysgu, gwnaethom gynhyrchu cynnwys fideo anghydamserol ar gyfer y cleient y gellir ei gyflwyno i nifer fawr o ddysgwyr.



DYSGU PROFFESIYNOL A MENTORA ADDYSGIADOL
I Ysgol Gynradd Parc y Rhath | Rhaglen wedi'i theilwra i helpu staff addysg i gael sgysiaid myfyriol mewn cyd-destun dysgu proffesiynol a mentora addysgiadol cefnogol.



DATBLYGU RHAGLEN ARBENIGEDD AR GYFER
ATHRAWON NEWYDD GYMHWYSO



Rhaglen o chwe sesiwn ar-lein gyda'r nos, fformat galw heibio yn ôl yr angen, wedi'i gefnogi gan ddysgu anghydamserol.



YMCHWILIAD CYDWEITHREDOL AR GYFER
DYSGU PROFFESIYNOL I Awdurdod Lleol Castell-nedd Port Talbot | Gweithio gyda staff addysgu mewn 12 ysgol | Cynnwys hyblyg, wedi'i deilwra, sy'n annog staff i fyfyrion ar ymarfer proffesiynol.



HYFFORDDIANT GRŴP FFOCWS
I Arolygiaeth Gofal Iechyd Cymru | Dwy sesiwn hanner diwrnod ar gynnal grwpiau ffocws a dadansoddi data.



DEALL IECHYD MEDDWL MEWN CYMUNEDAU MWSLIMAIDD
Cwrs FutureLearn | Mewn cydweithrediad â'r Academi Dysgu ac Addysgu | Wedi cymryd rhan mewn Grŵp Llywio Rhanddeiliaid.

Wedi cynhyrchu 10 fideo hyfforddi ar 5 pwnc allweddol

TENDRAU A ENILLWYD

RHAGLEN HYFFORDDIANT PARTNERIAETH (THEMA: CYDRADDOLDEB RHYWIOL)
Rhoi cyngor ar dendr y British Council gyda Cymru Fyd-eang | Brifysgol Gwyddoniaeth a Thechnoleg Da Nang, Fietnam.

SGILIAU GWELLA
Drafftio cynnig | I Wasanaeth Tân ac Achub yr Alban.

PROSIECT DATA NEWYDDIADURIAETH
Cynorthwyo gyda chynnig a chostiad ar gyfer Bro365 (prosiect newyddiaduriaeth gymunedol yng Nghanolbarth Cymru) | Rhoi hyfforddiant Newyddiaduraeth Data i staff Golwg Cyfyngedig.

HYFFORDDIANT GRŴP FFOCWS
Arwain ar y cynnig | I Arolygiaeth Gofal Iechyd Cymru | I ddatblygu sgiliau a hyder wrth gynnal grwpiau ffocws a dadansoddi data.



SBOTOLAU AR GEFNOGAETH MARCHNATA A CHYFATHREBU

Gweithio gydag Ysgol y Gyfraith a Gwleidyddiaeth i drosglwyddo eu rhaglen Cynllun Achredu Cynrychiolwyr Gorsaf Heddlu (PSRAS) i'n system rheoli cyrsiau (CMS).

Rhan hanfodol o'r prosiect PSRAS oedd adolygiad llawn o gyfathrebu trwy gydol taith y cwsmer.

Dros gyfnod o wyth mis, fe wnaethom edrych ar bob agwedd ar y rhaglen. Gwnaethom dorri i lawr y llwybrau amrywiol i achredu, gan ymgolli yn y broses gymhleth i sicrhau taith esmwyth i gwsmeriaid ni waeth pa lwybr y maent yn ei ddewis. Yna, gwnaethom fapio pob llwybr posib ac ymgorffori hynny yn y CMS.

Gwnaethom ail-ddylunio tudalennau gwe ac ysgrifennu e-byst cyfathrebu dwyieithog newydd ar gyfer pob cam o'r broses PSRAS.

Gwnaethom greu cyfres o ddeunyddiau wedi'u brandio yn unol â chanllawiau'r Brifysgol. Roedd y rhain yn cynnwys nodiadau canllaw, cyfarwyddiadau asesu a gwaith papur achrediad.

Mae'r PSRAS yn rhaglen gymhleth gyda llawer o ragofynion, gan gynnwys

eithriadau a gofynion a nodir gan Gymdeithas y Cyfreithwyr. Gwnaethom ddatrys y problem o orlwytho ymgeisywyr â gwybodaeth trwy symleiddio'r tudalennau gwe a chreu llyfrin Pecyn Croeso hawdd ei ddefnyddio ac ysgogol yn weledol, a oedd yn cynnwys yr holl wybodaeth berthnasol mewn un lle.

Gwnaethom hefyd gynllunio canllaw archebu cam wrth gam defnyddiol, i ddarparu cymorth ychwanegol i ymgeisywyr wrth iddynt ddechrau eu taith gyda ni.

Roedd rhoi hyfforddiant i dîm Ysgol y Gyfraith a Gwleidyddiaeth yn elfen hanfodol arall o'n gwaith. Gwnaethom greu amserlen hyfforddi, oedd yn cynnwys dogfennau canllaw, fideos 'sut i' a phrosesau ysgrifenedig i'w cynorthwyo i drosglwyddo i'r system newydd.

Mae'r prosiect hwn wedi creu taith cwsmer mwy esmwyth, wedi lleihau gweinyddiaeth yn sylweddol, ac yn sicrhau bod holl lywodraethu'r Brifysgol yn cael ei ddilyn. Roeddem wrth ein bodd, ar ddiwedd 2022, pan gymeradwydd yr aseswr Rhagoriaeth Gwasanaeth Cwsmeriaid® ein dull gweithredu a'n canlyniadau.

ROEDD Y PROSIECT YN CYNNEWYS:

PROFIAD CWSMERIAID
Dadansoddi a rhesymoli taith y cwsmer

CYFATHREBU SYMLACH A CHLIRIACH
Ysgrifennu/golygu'r holl gyfathrebu ar gyfer taith lawn y cwsmer

GWYBODAETH ATEGOL
Creu cyfres o ddogfennau ategol dwyieithog wedi'u brandio, yn unol â chanllawiau brand y brifysgol

DYLUNIO
Creu pecyn groeso a thaffenni archebu newydd i gynorthwyo taith y cwsmer a lleihau ymholiadau

CYMORTH TÎM
Rhoi hyfforddiant a chefnogaeth i'r staff wrth iddynt ymgysylltu â'r system newydd

CYNLLUNIO AR GYFER 2023

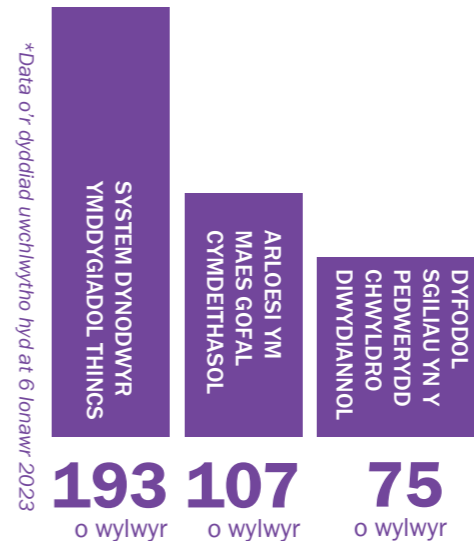
DYLUNIO GWASANAETH
Cwrs wyneb yn wyneb 1 diwrnod | Ysgol Fusnes Caerdydd | I fod i'w gynnal ym mis Mawrth 2023.

MUSLIMS IN BRITAIN
Cwrs ar-lein noddedig, wedi'i gynllunio ar gyfer athrawon Addysg Grefyddol | yr Ysgol Hanes, Archaeoleg a Chrefydd (Canolfan Islam y DU) | I fod i gael ei gynnal ym mis Ionawr 2023.

INTEGREIDDIO eGYNNYRCH A HYFFORDDIANT DATBLYGU
Cwrs wyneb yn wyneb, yn cynnwys 6 modiwl. Yn cael ei arwain gan yr Ysgol Peirianeg ac yn tynnu ar arbenigedd yr Ysgol Cyfrifiadureg a Gwybodeg.



Nifer uchaf o wylwyr ar YouTube:



7 SESIWN O GANOLFANAU YMCHWIL YN Y COLEG AHSS:

DYFODOL SGILIAU YN Y PEDWERYDD CHWYLDRO DIWYDIANNOL

ARLOESI YM MAES GOFAL CYMDEITHASOL: PARADOCSAU, HERIAU A CHREU DIWYLLIANT SY'N GALLUOGI POBL

SYSTEM DYNODWYR YMDDYGIADOL THINGS

ARLOESI YM MEYSYDD CAFFAEL A RHEOLI'R GADWYN GYFLENWI

DEALL IECHYD MEDDWL MWSLIMIAID

SIOC Y NEWYDD: SWYDDI A SGILIAU YN EIN DYFODOL TRYDANOL

CREADIGRWYDD YN CREU CYFLEOEDD: TWF A DATBLYGIAD ECONOMI GREADIGOL Y DU A PHAM MAE'N BWYSIG I BOB BUSNES **

**Sesiwn wedi'i hall-drefnu oherwydd bod y sliaradwr yn saŵl wedi'i gynllunio ar gyfer mis Mai 2023.



SBOTOLAU AR: fideos hyfforddi e-symudedd

Siaradom â Kieran O'Rourke, Prif Beiriannydd e-symudedd | Ewrop a Gwledydd Asia a'r Môr Tawel yn Cummins-New Power.

Briff

Cysylltais â Phrifysgol Caerdydd gan fy mod yn gyn-fyfyriwr peirianeg, ynghyd â llawer o'm cydweithwyr yn ffatri Cummins Cwmbrân a astudiodd beirianeg yn y Brifysgol hefyd. Roeddwn yn chwilio am gyfres o fideos hyfforddi i roi trosolwg o e-gerbydau ac e-symudedd ar gyfer fy 8,600 o gydweithwyr Cummins ar draws y byd.

Roedd yr hyfforddiant ar gyfer staff technegol ac annhechnegol yn Cummins, yn cynnwys dylunwyr, gweithwyr llinell gynhyrchu, prynwyr, gweithwyr cyllid ac ati. Roedd gennyf farn glir am y pynciau yr oeddwn i eisiau eu cynnwys yn y fideos hyfforddi, a gweithiais gydag academyddion yn yr Ysgol Beirianneg a'r Uned DPP i addasu'r teitlau a'r cynnwys lefel uchel o fewn pob fideo.

Roeddwn i eisiau i fy holl gydweithwyr gael lefel sylfaenol o wybodaeth ar draws y meysydd thema hyn, waeth beth fo'u rolau, yn ogystal â chyflwyno syniadau newydd i gydweithwyr nad oedd efallai wedi

meddu ar unrhyw wybodaeth am e-gerbydau. Roeddwn i eisiau herio'r rheiny oedd a gwybodaeth ac ysgogi ffyrdd newydd o feddwl ac ymddwyn.

Roedd hyblygrwydd yr hyfforddiant hefyd yn bwysig gan fod ein gweithwyr wedi'u lleoli ledled y byd, ar draws gwahanol gylchfaoedd amser. Roeddwn angen i'm cydweithwyr allu cael mynediad at yr hyfforddiant ar adeg oedd yn addas iddynt drwy ein porth hyfforddi mewnol, y maent eisoes yn gyfarwydd ag ef.

Datblygiad

Roedd y cyflwyniad yn canolbwyntio ar ymgorffori cynnwys wedi'i ategu gan ymchwil arloesol. Y pum thema y penderfynwyd arnynt oedd ymwybyddiaeth o ddeddfwriaeth, trosolwg o bensaerniaeth cerbydau, trosolwg o powertrain, clyfar a chysylltiedig - golwg ar y dyfodol, ac awtonomaidd - golwg ar y dyfodol.

Roedd hi'n bwysig i mi fod y pynciau'n cael eu trafod o fewn cyd-destun marchnad graidd Cummins

o lorïau a bod yr enghreifftiau a roddwyd yn berthnasol i'n diwydiant. Ar ôl sawl cyfarfod i drafod y cynnwys fideo, cymerodd nifer o fy nghydweithwyr o wahanol adrannau ran mewn carfan fyw yn y Brifysgol i dreialu cynnwys yr hyfforddiant ac awgrymu newidiadau cynnwys.

Yna gadewais yr uned DPP i weithio gyda'u cydweithwyr academaidd a chynhyrchu fideo i gynhyrchu'r fideos.

Cyflwyniad

Cynhyrchodd Prifysgol Caerdydd ddeg fideo 20-30 munud o hyd, dau ar gyfer pob un o'r pum thema yn ymwneud ag e-gerbydau ac e-symudedd. Rydym bellach wedi llwytho'r fideos ar ein platfform hyfforddi digidol ein hunain fel bod fy nghydweithwyr o bob rhan o'r byd yn gallu cael mynediad at y fideos.

Y CAMAU NESAF

Rydym yn y camau cynllunio cynnar o weithgarwch DPP newydd i Cummins. Bydd hon yn rhaglen hyfforddi DPP arbenigol, rhyngddisgyblaethol.

Rydym hefyd yn archwilio sut all y Brifysgol ddyfnhau ei chysylltiadau gyda Cummins ar lefel fwy strategol.

Rydym wedi cynnal trafodaethau cychwynnol gyda'r Gwasanaethau Ymchwil ac Arloesi a Dyfodol Myfyrwyr.

Trafnidiaeth - pwynt gwefru e-gerbydau

GWEITHIO MEWN PARTNERIAETH I GYNORTHWYO DATBLYGU A GWELLA DYSGU, ADDYSGU AC YMARFER ADDYSGEGOL

Rhaglen Addysgu Arloesol
Ar gyfer Prifysgol Guizhou | Tseina

2017-18

Y cam cynllunio a datblygu; tîm yn cynnwys Pennaeth yr Adran Datblygiad Proffesiynol Parhaus (DPP), Swyddog DPP, academyddion arweiniol o'r Ysgol a Gwyddorau Cymdeithasol, a Thiwtor Arweiniol Saesneg.

2018

Dyluniwyd a datblygwyd i wella dealltwriaeth o arferion dysgu addysg uwch arloesol yn y DU.

- rhaglen bwrpasol dros gyfnod o 4 mis/10 academics
- 10 o academyddion.

2018-19

Rhaglen Mentora a Dysgu Proffesiynol
Ar gyfer Ysgol Gynradd Albany Road

- cyfres o sesiynau yn ystod blwyddyn academaidd
- canolbwyntio ar arfer proffesiynol a phrofiad dysgwyr
- ymateb yn uniongyrchol i anghenion penodol yr ysgol
- wedi'i danatgu gan ymchwil a dysgu o brosiectau dysgu ac ymchwil ledled Cymru.

2019

Rhaglen Addysgu Arloesol
Ar gyfer Prifysgol Guizhou | Tseina

Roedd carfan eleni yn cynnwys academyddion o amrywiaeth o ddisgyblaethau o ar draws tri Choleg Prifysgol Caerdydd yn cynnwys microbioleg, athroniaeth, peirianeg sifil ac ieithoedd.

- yr ail waith i'r rhaglen gael ei chynnal
- rhaglen bwrpasol dros gyfnod o 3 mis.

2022

Datblygu arbenigedd:
Cwrs ar-lein am ddim wedi'i deilwra'n benodol i brofiadau athrawon sydd newydd gymhwyso (ANG) yng Nghymru

Wedi'i ddylunio ar gyfer athrawon newydd, i gefnogi eu gwydnwch a'u lles, ehangu eu gwybodaeth broffesiynol a chryfhau dealltwriaeth o ddyfodol a chyd-destunau ystafell dosbarth ehangach.

- cymhwysodd nifer o ANG yn ystod Covid-19
- wedi'i ddylunio fel cyfres o sesiynau byw ar-lein 'galw heibio'
- aeth i'r afael ag anghenion penodol athrawon
- y cynnwys a'r cyflwyniad yn canolbwyntio ar arfer proffesiynol, ac yn tynnu ar syniadau damcaniaethol trwy drafodaeth.

2022

Gweithiau cyhoeddus

Morgan, A. a Milton, E. 2022. *Educative case-making: a learner centred approach to supporting the development of pedagogical expertise in HE*. In King, H. (ed) Developing Expertise in Teaching in Higher Education: Practical Ideas for Supporting Educational Development. London: Routledge.

Morgan, A. a Milton, E. 2022. *Improving classroom practice through meaningful engagement with research-informed teacher*

2020-22

Rhaglen Mentora a Dysgu Proffesiynol
Ar gyfer Ysgol Gynradd Parc y Rhath

- fel gyda'r fersiwn flaenorol o'r rhaglen, cafordd y sesiynau eu teilwra i brofiadau staff addysgu ac uwch arweinyr yr ysgol
- cafordd y cyfranogwyr eu hannog i rannu arferion, i hyrwyddo dysgu ar y cyd ac i gefnogi ffyrdd o weithio a gweliannau sy'n benodol i gyd-destun.

2019-20

Rhaglen Addysgu Arloesol
Ar gyfer Prifysgol Feddygol Xuzhou | Tseina

Gan fod holl aelodau'r garfan hon yn academyddion meddygol, roedd y rhaglen drochi hon yn cynnwys arsylwi darlithoedd yng Ngholeg y Gwyddorau Biofeddygol a Bywyd.

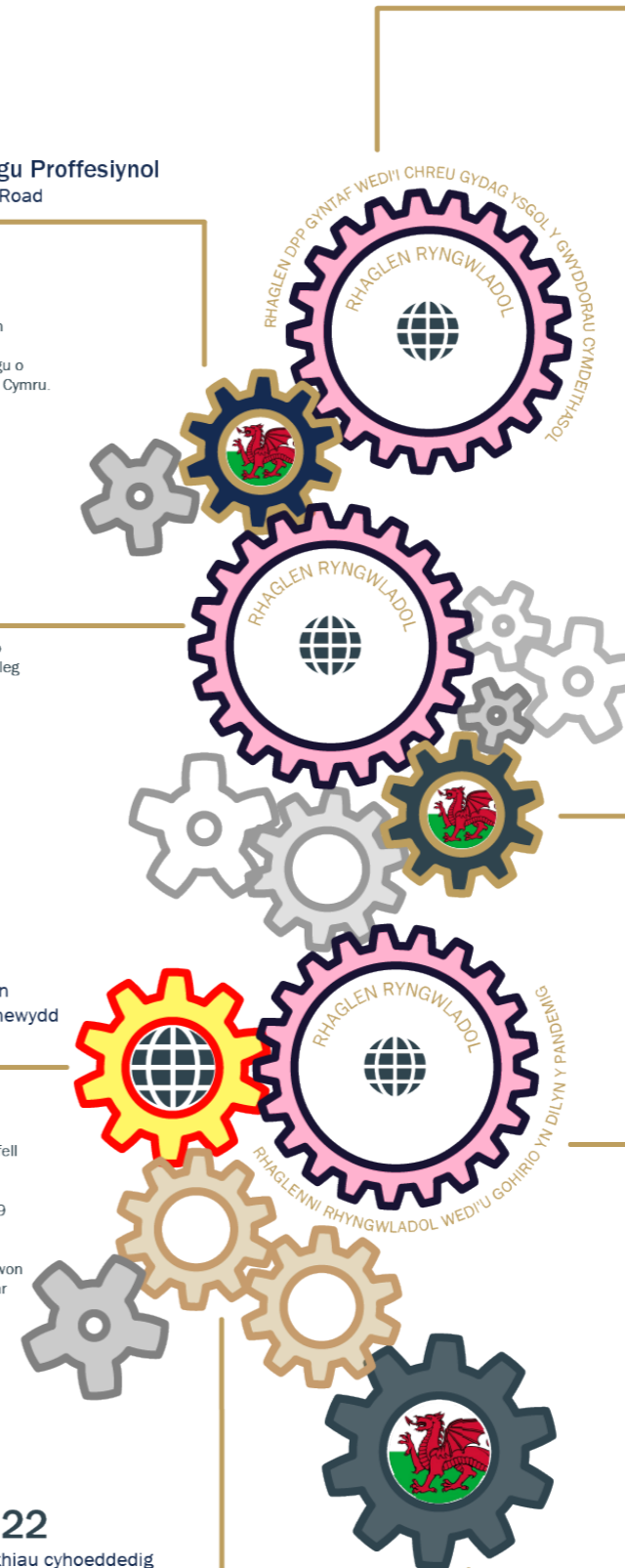
- y drydedd gwaith i'r rhaglen gael ei chynnal
- rhaglen bwrpasol dros gyfnod o 3 mis.

2023+

Ymchwiliad cydweithredol ar gyfer dysgu proffesiynol
I Awdurdod Lleol Castell-nedd Port Talbot

Rhaglen bwrpasol wedi'i theilwra, sy'n gweithio gyda 24 o staff addysgu o 12 ysgol ar draws yr awdurdod lleol.

- mae'r cynnwys a'r dull yn canolbwyntio ar gyd-destunau addysgol cyfranogwyr
- hyrwyddo sgysiau mentora addysgol gyda chydweithwyr
- yn anelu at ddatblygu ac ymgorffori dealltwriaeth o gefnogi 'safbwynt





Charlotte Stephenson
Rheolwr Datblygu Busnes
Coleg GBB

Wrth i ni ddod allan o'r pandemig, mae llawer o fusnesau a sefydliadau yn dechrau gofyn am fwy o hyfforddiant wyneb yn wyneb. Fodd bynnag, maent yn parhau i fod yn awyddus i gadw'r buddion a brofwyd o gyrsiau ar-lein yn ystod Covid-19, gan arwain at ddull cyflwyno mwy cyfunol.

Mae cyd-weithio'n agos a gwrando ar y sector yn hanfodol i greu gweithgareddau DPP sy'n gweithio iddyn nhw a'u gweithwyr.

Mae sefydliadau o fewn y sector biofeddygol a gwyddorau bywyd yn parhau i weithio dan gyfyngiadau amser sylweddol, yn enwedig y rhai ar reng flaen y gweithlu meddygol a gofal iechyd. Gwelwn hyn yn cael ei adlewyrchu yn y galw am DPP ar-lein neu gyfunol yn bennaf, a all fod yn hynod hyblyg.

Er enghraifft, roedd y tîm academaidd yn ymwybodol o angen clinigol i wella sgiliau adsefydlu ar gyfer pobl ddifrifol wael, yn enwedig yn ystod Covid-19. Gwnaethom gefnogi addasu cynnwys MSc (o'r cwrs MSc mewn Gofal Critigol) i weddu i ddysgwyr DPP a chynnig y rhaglen yn y ffordd fwyaf hyblyg bosibl; cwrs astudio hunangyfeiriedig wythnos o hyd gyda sesiwn fyw ar-lein wedi'i hymgorffori yn y rhaglen.

Sichhawyd dwy gronfa ariannu ar wahân i barhau â gweminarau rhad ac am ddim Gofal Lliniarol ac Oncoleg Gymunedol. Denodd y rhaglenni poblogaidd hyn bresenoldeb ar y diwrnod a gwylwyr diilynol ar YouTube cyfunol o dros 1,500. Addaswyd cynnwys gweminar i adlewyrchu tirwedd newidiol ymarfer clinigol – dychwelyd i fwy o apwyntiadau wyneb yn wyneb ac effaith y pandemig.

Yn dilyn y gweminarau gofal lliniarol, gwnaethom gyflwyno crynodeb i'r Gymdeithas Gofal Lliniarol Ewropeaidd (EAPC), yn dangos pa mor effeithiol y gall gweminarau ar-lein fod.

Mae'r graffig ar dudalen 13 yn dangos sut mae galw (a heriau yn ystod Covid-19) yn dylanwadu ar ddarpariaeth a chyflwyniad DPP.

CYRSIAU A THENDRAU LLWEDDOL

CYFLWYNIAD I DDERMOSGOPI
Cwrs 12 wythnos ar-lein wedi'i ddylunio ar gyfer meddygon a nyrsys arbenigol sy'n gofalu am gleifion ddermosgopi.

CYFLWYNIAD I DDERMOSGOPI GWALLT AC EWINEDD
Lansio cwrs 16 wythnos ar-lein, wedi'i ddatblygu mewn ymateb i'r angen am sgiliau i wneud diagnosis o felanoma mewn gwallt ac ewinedd.

DATRYN PROBLEMAU MEWN GOFAL LLINIAROL PEDIATRIG
Wedi'i addasu o gwrs wyneb yn wyneb i gwrs dysgu cyfunol gan fod cyfyngiadau Covid yn parhau i fod ar waith. Wedi caniatáu i gwrs allweddol gael ei gynnal yn ystod cyfnod heriol i ymarferwyr.

CYFRES GOFAL CRITIGOL
Cyrsiau ar-lein mewn obstetreg ac adsefydlu cleifion difrifol wael.

DELWEDDU DIAGNOSTIG AR GYFER ATGYFEIRWYR ANFEDDYGOL
Cwrs ar-lein wythnos o hyd yn cyfuno hunan-astudio a sesiwn addysgu fyw. Darparu gwybodaeth arbenigol i wneud atgyfeiriadau ar gyfer archwiliadau yn defnyddio delweddu diagnostig.

GWEMINARAU ONCOLEG GYMUNEDOL
Cafodd y gyfres hon o 5 gweminar, a ariannwyd yn garedig gan Macmillan, ei chynnal dros fis, dan arweiniad Canolfan Ganser Felindre, Prifysgol Caerdydd a Macmillan.

GWEMINARAU GOFAL LLINIAROL
Sesiynau ar-lein amrywiol yn ystod amser cinio, gan gynnwys sesiynau wedi'u hariannu gan Fwrdd Iechyd Prifysgol Caerdydd a'r Fro.

CYRSIAU JBI (SEFYDLIAD JOANNA BRIGGS)
Lansio dau gwrs newydd i hyrwyddo a chefnogi penderfyniadau ar sail tystiolaeth sy'n gwella iechyd a darparu gwasanaethau iechyd.

MODIWLAU ÔL-RADDEDIG MEWN MEDDYGAEITH GENOMIG
Cynorthwyo i ennill tendr i gyflwyno chwe modiwl Meistr 20 credyd ar ran Addysg a Gwella Iechyd Cymru (AaGIC).

177 yn astudio mewn 2 grŵp

Sgôr gofal cwsmer o dda/rhagorol 100%

1,200 wedi gwyllo ar YouTube hyd yma

Ennill tendr gwerth £77k, i ddechrau yn 2023



SBOTOLAU AR GEFNOGAETH MARCHNATA A CHYFATHREBU

Gwnaethom gefnogi'r Ysgol Feddygaeth i hyrwyddo rhaglen newydd Cyflwyniad i Ddermosgopi Gwallt ac Ewinedd.

Yn ogystal â'r DU, cafodd y rhaglen hon ei thargeddu'n benodol at wledydd gyda hinsawdd boeth, lle mae'r mwyafrif o achosion o felanoma gwallt ac ewinedd yn cael eu diagnosis.

Y briff oedd greu a gweithredu cynllun marchnata i dargeddu cwsmeriaid newydd, yn ogystal ag ymgysylltu â chysylltiadau presennol, ar ôl rhedeg y cwrs Cyflwyniad i Ddermosgopi ers sawl blwyddyn.

Ar ôl ystyried y gyllideb a'r cyrhaeddiad gofynnol, gwnaethom ganolbwyntio ein cynllun marchnata ar ymgyrch Google Ads ryngwladol, wedi'i chefnogi gyda hysbysebion mewn cyfnodolion meddygol, y cyfryngau cymdeithasol, e-gylchlythyrau wedi'u targedu, a gwella optimeiddio peiriannau chwilio.

Mae'r buddsoddiad rydym wedi'i wneud yn ein CMS newydd yn ein galluogi i anfon negeseuon marchnata strategol symlach i'n cwsmeriaid; gwnaethom ategu hyn gydag e-ymgyrchoedd wedi'u hanelu at sefydliadau a byrddau

iechyd perthnasol. Gwnaethom hefyd optimeiddio'r tudalen cwrs ar y we i wella cyrhaeddiad organig ac ychwanegu geiradau i annog ymgysylltu ar y tudalen cwrs. Er mwyn gwella ymgysylltiad ac amrywiaeth ymhellach, gwnaethom gomisiynu ffotograffiaeth newydd, a ddefnyddiwyd mewn deunyddiau hyrwyddo yn ogystal â'r ymgyrch Google Ads.

ROEDD YR YMGYRCH YN CYNWYS:

HYSBYSEBU AR GOOGLE
Ymgyrch yn para am fis, yn targedu 9 gwlad, a wnaeth gynhyrchu 4,687 o ymweliadau â thudalen we'r cwrs a 7 o archebion. ROI o thua 248%.

Gwnaethom targedu'r gwledydd canlynol:



PRYDAIN
YR EMIRAETHAU ARABAIDD UNEDIG
PACISTAN
MALEISIA
HONG KONG
CANADA
AWSTRALIA
SINGAPŌR
INDIA

CYFNODOLION RHYNGWLADOL
Gwnaethom nodi ddau gyfnodolion meddygol a chysylltu â nhw a chreu ymgyrch yn cynnwys hysbysebion digidol ac mewn print.

Y CYFRYNGAU CYMDEITHASOL
Gwnaethom greu ymgyrch 3-mis ar draws ein hamrywiol lwyfannau, tagio cyfrifon perthnasol a chreu diddordeb yn y rhaglen.

E-GYLCHLYTHYRAU WEDI'U TARGEDU A PHERSONOLEDIG
Gwnaethom gynnwys y rhaglen yn ein e-gylchlythyr misol i dros 2,000 o ddefnyddwyr, yn ogystal ag e-gylchlythyrau mwy targedig at rhai gyda diddordeb mewn cyrsiau meddygol, rhai oedd wedi cymryd rhan mewn digwyddiadau dermosgopi o'r blaen a rhanddeiliaid lleol megis byrddau iechyd a meddygfeydd.

13 - 23 MEHEFIN
RHAGLEN YSGOL HAF
DPP AR LEIN

5 SESIWN GAN GANOLFANNAU IECHYD YN Y COLEG BLS

CYDWEITHREDIADAU: NID AR GYFER DYLANWADWYR YN UNIG

CYFWELD YSGOGIADOL AR GYFER GWEITHIO GYDA THEULUOEDD A PHLANT

GRYM YMGORFFORI'R CELFYDDYDAU MEWN GOFAL IECHYD

ARCHWILIO DATBLYGU SGILIAU YMGYNGHORI O BELL MEWN HYFFORDDIANT GOFAL IECHYD

DATBLYGU CYNWYS CLEIFION A'R CYHOEDD (PPI) MEWN YMCHWIL TREIALON CLINIGOL

Y pynciau mwyaf poblogaidd o ran yr hyn mae'r sawl sydd wedi cofrestru yn ei nodi sydd o ddiddordeb iddynt:

SGILIAU GOFAL IECHYD
YMWCHIL YN MAES IECHYD
GOFAL CYMDEITHASOL YMCHWIL
RHEOLI DATA
GWAITH CYMDEITHASOL
ARLOESDD AC ARWEINYDDIAETH
GWYDDORAI CYMDEITHASOL IECHYD MEDDWL

ADDYSG
IECHYD Y CYHOEDD

SGILIAU IECHYD A CHYMDEITHASOL

Cofrestrodd 35 person ar gyfer Ysgol Haf Rithwir 2022.

Y fideo yn y rhaglen VSS sydd wedi'i wyllo fwyaf:

CYFWELD YSGOGIADOL AR GYFER GWEITHIO GYDA THEULUOEDD A PHLANT

338
o wylwyr

Data o'r dyddiad uwchlynwyrho hyd at 6 Ionawr 2023.



SBOTOLAU AR: Cyflwyniad i Ddermosgopi

Cawsom sgwrs â Dr Pippa Bowes, sydd wedi cwblhau'r cwrs Diploma Ôl-raddedig mewn Dermatoleg Ymarferol a'r cwrs Cyflwyniad i Ddermosgopi. Esboniodd Pippa ei rhesymau dros ddewis y cwrs a sut mae wedi effeithio ar ei hymarfer broffesiynol.

Pam wnaethoch chi ddewis astudio'r cwrs Cyflwyniad i Ddermosgopi?

Roeddwn i hanner ffordd trwy'r cwrs Diploma mewn Dermatoleg pan glywais am y cwrs Cyflwyniad i Ddermosgopi. Penderfynais gofrestru ar y cwrs oherwydd fy mod eisiau ychwanegu at fy niploma gyda sgiliau Dermosgopi, ond nid oeddwn yn gwybod lle i ddechrau.

Roeddwn i eisiau cwrs strwythuredig oedd yn cynnwys popeth o'r hanfodion i wybodaeth fwy arbenigol. Roeddwn i eisiau teimlo'n hyderus y gallwn asesu manau geni a briwiau cleifion yn ddiogel ar sail ddyddiol yn fy ngweithle fy hun. Teimlwn y byddai'r cwrs hwn yn bodloni'r angen hwnnw, ac fe wnaeth yn bendant.

Sut oedd y broses archebu lle?

Roedd y broses archebu yn rhwydd iawn. Roedd yn debyg i'r cyrsiau Diploma a Meistr, yn cael ei gyrchu trwy gyfarwyddiadau ar-lein hawdd i'w dilyn ac roedd yna gymorth gweinyddol gwych ar gael trwy e-bost os oedd angen.

Beth oedd yn effeithiol am y cwrs yn eich barn chi - yn benodol, cynnwys a strwythur y rhaglen?

Fe wnes i fwynhau'r cwrs yn fawr iawn, gan fy mod yn teimlo ei fod wedi'i strwythuro'n dda ar gyfer dechreuwyd heb wybodaeth flaenorol, yn ogystal â bod yn addas ar gyfer rhai oedd eisiau adnewyddu eu sgiliau.

Dechreuodd y cwrs gyda sut mae dermosgopi'n gweithio, pam ei fod yn bwysig a hanfodion dehongli manau geni a briwiau, cyn symud ymlaen i'r agweddau manylach ac achosion mwy dyrys.

Roedd yn gwrs ar-lein, rhan-amser, a oedd yn bwysig i mi gan fy mod yn gallu astudio'n hyblyg o gwmpas fy ymrwymadau gwaith.

Sut mae cwblhau'r cwrs wedi bod o fudd i'ch ymarfer?

Rwyf nawr yn defnyddio dermosgopi bob dydd yn fy ymarfer. Rwy'n helpu i gynnal clinigau dermosgopi lleol lle mae cleifion yn cael eu hatgyfeirio am asesiad os oes ganddynt fan geni neu friw sy'n peri pryder. Dechreuodd y cyfan gyda'r cwrs hwn. Mae wir wedi newid y ffordd rwy'n ymarfer.

Yn bersonol, roeddwn yn teimlo bod yr arholiad ar ddiwedd y cwrs yn galonogol iawn. Ar ôl i mi basio, roeddwn yn gwybod fy mod wedi dysgu sut i asesu manau geni a briwiau'n ddiogel gyda dermatosgop. Bydd hyn yn fy helpu i wella gofal cleifion, i wneud diagnosis o ganser y croen yn gynt ac yn helpu i osgoi llawdriniaeth neu fiopsïau croen diangen.

MWY AM HYN

Yn 2022, buom yn gweithio gydag academyddion i lansio cwrs newydd mewn Dermosgopi Gwallt ac Ewinedd.

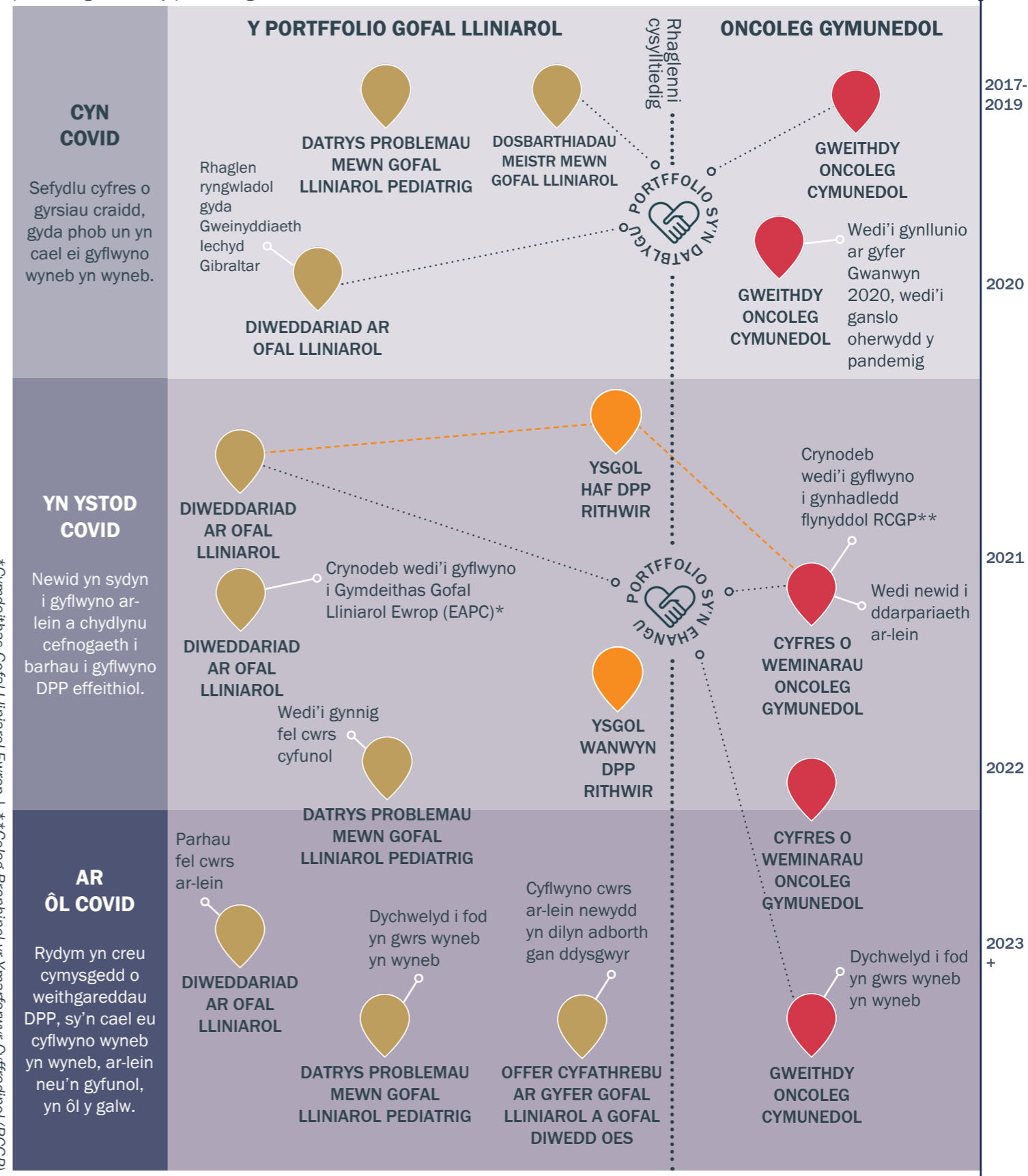
Mae'r cwrs hwn yn ymateb i adborth gan ddysgwyr ar y cwrs Dermosgopi, a wnaeth nodi angen ar gyfer sgiliau mewn adnabod briwiau yn y gwallt a'r ewinedd.

Rydym yn gweithio tuag at gyrraedd achrediad corff proffesiynol i gydnabod ansawdd ac effaith y ddau gwrs Dermosgopi. Mae datblygiadau yn 2023 yn cynnwys fersiwn blasu bwrpasol o'r cwrs Cyflwyniad i Ddermosgopi ar gyfer byrddau iechyd lleol, wedi'i deilwra i'w anghenion penodol.

Defnyddio dermatasgop.

ADDASU DPP I SECTOR SY'N NEWID

Yn 2020, roeddem wedi sefydlu portffolio o gyrsiau Gofal Lliniarol ac Oncoleg Gymunedol, gyda chynlluniau i ehangu'r ddwy raglen. Pan darodd y pandemig, roedd y tîm yn gwybod bod yna alw am wybodaeth a sgiliau i gwrdd â heriau Covid-19, a gweithiodd pawb yn galed i gynnal DPP hygyrch a pherthnasol i'r rhai ar y rheng flaen. Mae'r graffig hwn yn dangos sut rydym wedi cydweithio ag academyddion i addasu cyrsiau cyn y pandemig, yn ystod y pandemig ac ar ôl y pandemig.



*Cymdeithas Gofal Lliniarol Ewrop | **Coleg Brenhinol yr Ymarferwyr Cyffredinol (RCGP)

Wrth i ni ddod allan o'r pandemig, rydym yn defnyddio adborth gan ddysgwyr a'n dealltwriaeth well o'r heriau sy'n wynebu'r sector i gynnal DPP i gynulleidfa ehangach. Rydym yn cydweithio ag academyddion a dysgwyr i sicrhau bod cyrsiau'n cael eu cyflwyno mewn ffordd effeithiol a pherthnasol, boed hynny ar-lein, yn gyfunol neu wyneb yn wyneb.



Kate Sunderland
Rheolwr Datblygu Busnes - Coleg GFP /
Rheolwr Prosiectau DPP - CSconnected

Mae DPP yn arf gwerthfawr i sefydliadau cefnogi twf a chyfateb y galw am sgiliau gyda'r cyflenwad. Yn unol â blaenoriaethau strategol y Brifysgol, rydym yn cefnogi datblygiad gweithgareddau DPP i fodloni'r agenda uwchsgilio, aillsgilio a datblygu sgiliau newydd.

Mae hwn yn rhan hanfodol o'r prosiect Cronfa Cryfder mewn Lleoedd (SIPF) CSconnected UKRI, yr ydym ni'n arwain y pecyn gwaith DPP ar ei gyfer. Y nod yw mynd i'r afael â'r prinder gweithwyr gyda'r sgiliau priodol i gefnogi twf y sector lled-ddargludyddion cyfansawdd yn Ne Cymru. Mae yna angen brys i gynyddu capasiti sgiliau ac mae'r rhanbarth angen cynllun cadarn ar gyfer cyflymu twf organig a mewnfuddsoddiad. Ein ffocws ni yw datblygu gweithgareddau DPP i helpu i fodloni'r angen hwn.

Mae DPP yn chwarae rhan bwysig trwy uwchsgilio gweithwyr presennol, ail-sgilio gweithwyr proffesiynol o sectorau cysylltiedig a thrwy ddarparu sgiliau newydd yn y datblygiadau ymchwil a thechnoleg diweddaraf.

Mae DPP hefyd yn cefnogi allgymorth/ymgysylltu/cynwysoldeb trwy weithgareddau ar gyfer athrawon, cynghorwyr gyrfaoedd a dylanwadwyr ieuencid, sydd i gyd yn hanfodol i fwydo gweithlu'r dyfodol.

Yn 2022, cymeradwyodd Grŵp Rheoli Prif Swyddog Technoleg (CTO) y prosiect ein Hadroddiad Cwmpasu DPP, a buom yn gweithio ar y cyd â'r clwstwr CSconnected i ddatblygu'r pum cwrs hyfforddi cyntaf, pob un yn cael ei arwain gan Brifysgol Caerdydd. Digwyddodd y ffilmio yn ystafelloedd glân KLA ac yn Sefydliad Lled-ddargludyddion Cyfansawdd y Brifysgol, a defnyddiwyd stwdios podlediadau newydd yr Academi Dysgu ac Addysgu i greu deunyddiau cwrs ar-lein.

Roedd cyflawniadau allweddol eraill yn cynnwys ailddatblygu a lansio cwrs ar-lein newydd mewn Technegau Systemau Gwybodaeth Ddaearyddol (GIS) ar gyfer gwyddonwyr daear ac amgylcheddol, yn ogystal â chwrs ar-lein traws-golegol newydd mewn e-gerbydau ac e-symudedd ar gyfer Cummins (gweler tudalennau 6- 8 am fanylion).

CYRSIAU ALLWEDDOL

- eGERBYDAU AC E-SYMUDEDD** I Cummins (Meritor gynt) | Cydweithrediad ar draws y Coleg, dan arweiniad yr Ysgol Beirianeg. Rhagor o wybodaeth ar dudalennau 6-8.
- CYFLWYNIAD I DDAEAREG STRWYTHUROL AR GYFER ARCHWILIO A CHLODDIO** Cwrs ar-lein yn cyflwyno daeareg strwythurol yng nghyd-destun archwilio a chloddio.
- Hefyd yn cael ei gynnig fel cwrs caeedig blynyddol ar gyfer Newmont USA Ltd ers 2020.
- CWRS DIOGELWCH CYMWYSIADAU AR Y WE** Cwrs ar-lein ar gyfer datblygwyr meddalwedd i'w helpu i wella sgiliau seiberddiogelwch. Yn cael ei redeg gan Ganolfan Ragoriaeth Academaidd mewn Addysg Seiberddiogelwch y Brifysgol, mewn partneriaeth â diwydiant. Roedd y cwrs hefyd ar gael i fyfyrwyr yr Ysgol Cyfrifiadureg a Gwybodeg.

Mae cyfanswm o **388** o unigolion wedi gwneud y cwrs ers 2020

Mae'r cytundeb bellach yn ei drydedd flwyddyn gyda **141** o weithwyr yn cymryd rhan

Ariennir gan CCAUC

Cwrs agored yn cael ei gynnal ym mis **Ionawr 2023**

Clwstwr Lled-dargludyddion Cyfansawdd cyntaf y byd

CYNLLUNIO AR GYFER 2023

- CYFLWYNIAD I DECHNEGAI GIS AR GYFER GWYDDONWYR DAEAR AC AMGYLCHEDDOL** Peilotwyd yn 2022 | Datblygwyd i ddechrau ar gyfer UNESCO | Cwrs ar-lein i roi sgiliau i wyddonwyr daear ac amgylcheddol i ddefnyddio Systemau Gwybodaeth Ddaearyddol (GIS).
- CYRSIAU AR-LEIN/CYFUNOL WEDI'U DATBLYGU GYDA PHARTNERIAID CLWSTWR CSCONNECTED** Y pum gweithgaredd CPD cyntaf yn cael eu datblygu (fel rhan o'r prosiect Cronfa Cryfder mewn Lleoedd CSconnected):

- Protocolau ystafell lân
- Cyflwyniad i Electroneg Lled-ddargludyddion Cyfansawdd
- Cyflwyniad i Ffotoneg Lled-ddargludyddion Cyfansawdd
- Cyflwyniad i Ysgythu: Theori
- Cyflwyniad i Fondio Gwifrau.



SBOTOLAU AR GEFNOGAETH MARCHNATA A CHYFATHREBU

Hyrwyddo cwrs Systemau Gwybodaeth Ddaearyddol (GIS) newydd ar gyfer yr Ysgol Gwyddorau'r Ddaear a'r Amgylchedd.

Lansiwyd y cwrs ar-lein hwn i ddechrau yn 2021 fel rhaglen gaeedig wedi'i dylunio ar gyfer geowyddonwyr yn rhanbarth De Affrica mewn partneriaeth ag UNESCO. Yn dilyn y llwyddiant hwn, mae'r cwrs yn cael ei lansio ar sail agored i'w gynnal ar ddechrau 2023.

Gwnaethom gefnogi'r Ysgol academaidd i hyrwyddo'r ddwy fersiwn o'r cwrs. Er bod UNESCO wedi arwain ar hyrwyddo eu cwrs caeedig, gwnaethom ddylunio taflen hyrwyddo ar gyfer eu haelodau, darparu gwybodaeth ar gyfer eu gwefan a chreu templedi ar gyfer sleidiau cyflwyno a thystysgrifau.

Gwnaethom arwain ar y marchnata ar gyfer y cwrs agored, paratoi a gweithredu cynllun marchnata pwrpasol i gyrraedd cynulleidfara ryngwladol yn ogystal â gwneud y mwyaf o gysylltiadau presennol yr academyddion arweiniol.

Roedd y gyllideb farchnata'n gyfyngedig felly roedd angen i ni wneud penderfyniadau craff a

chynhyrchu cymaint o gyrhaeddiad â phosib. Dewisom greu ymgyrch Google Ads y talwyd amdani, wedi'i hategu gan e-ymgyrchoedd, y cyfryngau cymdeithasol a chyrhaeddiad organig. Roedd ymgysylltu'n allweddol i ddenu cwsmeriaid. Gwnaethom gynorthwyo'r Academi Dysgu ac Addysgu i greu fideo marchnata, y gwnaethom ei ymgorffori yn y dudalen we yn ogystal â'i rannu ar y cyfryngau cymdeithasol.

Mae gan yr Ysgol academaidd hanes hir o gynnal gweithgareddau DPP ar gyfer gwyddonwyr y ddaear ac amgylcheddol, felly gwnaethom greu sawl e-gylchlythyr wedi'u hanelu at rai oedd wedi cymryd rhan mewn gweithgareddau o'r blaen, yn ogystal â rhanddeiliaid/cysylltiadau wedi'u hadnabod gan yr academyddion arweiniol. Gwnaethom hefyd ymchwilio i sefydliadau a chymdeithasau perthnasol a chreu e-gylchlythyr ar wahân yn eu hannog i'w rannu â'u haelodau.

Er gwaethaf y gyllideb gyfyngedig a'r cyfnod amser byr, cynhyrchodd yr ymgyrch Google Ads 144 o ymweliadau ychwanegol â'r tudalen we ac roedd ganddi gyfradd ryngweithio* o 23.16%. Gwnaethom gynhyrchu 10 o archebion o ganlyniad i'n hymgyrch farchnata, sy'n cyfateb i ROI o thua 66.67%.

ROEDD YR YMGYRCH YN CYNWYS:

E-GYLCHLYTHYRAU WEDI'U TARGEDU A PHERSONOLEDIG
Gwnaethom gynnwys y rhaglen yn ein e-gylchlythyr misol at dros 2,000 o ddefnyddwyr, yn ogystal ag e-gylchlythyr wedi'u targedu at rai gyda diddordeb mewn cyrsiau tebyg, rhai sydd wedi cymryd rhan mewn gweithgareddau daeareg strwythurol o'r blaen a chymdeithasau daearegol.

HYSBYSEBU AR GOOGLE
Ymgyrch pythefnos o hyd; cynhyrchodd 10,835 o argraffiadau, 2,513 o gliciau ar yr hysbyseb a chyfradd ryngweithio o 23.16%.

Y CYFRYNGAU CYMDEITHASOL
Gwnaethom greu ymgyrch 6-mis ar draws ein hamrywiol lwyfannau, tagio cyfrifon perthnasol a chreu diddordeb yn y rhaglen.

FIDEO MARCHNATA
Gwnaethom gynorthwyo'r Academi Dysgu ac Addysgu i greu fideo'n hyrwyddo'r cwrs. Ni ysgrifennodd y sgrïpt ac roeddem yn bresennol yn ystod y ffilmio.

13 - 23 MEHEFIN

RHAGLEN 2022
YSGOL HAF
DPP AR LEIN



2 SESIWN GAN GANOLFANAU YMCHWIL YN Y COLEG PSE:

Y TU MEWN I FYD RHYFEDDOL LLED-DDARGLUDYDDION CYFANSAWDD

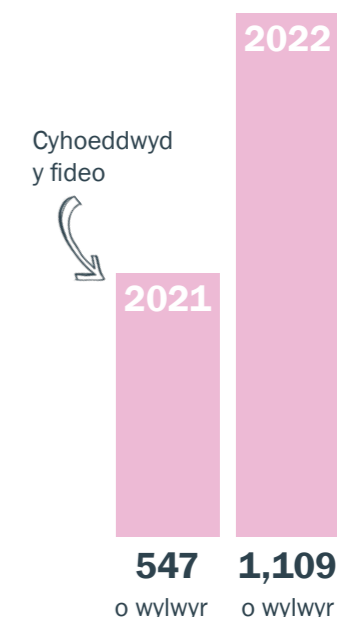
BYD CYFFROUS GWYDDOR DATA!



SIANEL YOUTUBE

Rydym wedi creu llyfrgell o adnoddau DPP byr am ddim ar ein sianel YouTube sy'n arddangos arbenigedd ac ymchwil o bob rhan o'r Brifysgol. Gall fideos gael effaith hir dymor a bydd pobl yn gallu eu gwyllo dros sawl blwyddyn.

Y fideo sydd wedi cael ei wyllo fwyaf ar ein sianel yw'r fideo canlynol gan y Coleg PSE: Cyflwyniad i Ddaeareg Strwythurol ar gyfer Archwilio a Chloddio.



Ionawr - Rhagfyr 2021 a 2022.

*Cyfradd rhyngweithio = nifer y rhyngweithiadau wedi'u rannu ag argraffiadau. Yn mesur pa mor anl y mae defnyddwyr yn rhyngweithio â hysbysebion.



SBOTOLAU AR: Darpariaeth Ôl-raddedig a addysgir hyblyg - y rhaglen MDataGov

Siaradodd Angela Watkins, Pennaeth Dealltwriaeth o Newid yn yr Hinsawdd yn y Swyddfa Ystadegau Gwladol (SYG) â ni am astudio'r cymhwyster MDataGov trwy'r llwybr DPP hyblyg.

Beth wnaeth eich denu i astudio gwyddor data ym Mhrifysgol Caerdydd?

Clywais am y cyfleoedd gyda Phrifysgol Caerdydd, a oedd yn ffafriol oherwydd ei lleoliad, ond hefyd oherwydd y cyfle i ddatblygu cysylltiadau gyda phobl berthnasol yn y Brifysgol a chael teimlad gan y gymuned gwyddor data yno, gyda golwg ar ragolygon gwaith i'r dyfodol.

Beth yw eich swydd ar hyn o bryd a pha sgiliau gwyddor data ydych chi eu hangen i wneud y swydd honno'n effeithiol?

Pan ddechreuais y rhaglen MDataGov yn Hydref 2020, roeddwn yn gweithio gyda Llywodraeth Cymru ac nid mewn swydd gwyddor data. Penderfynais gofrestru ar y rhaglen MDataGov i ennill ychydig o sgiliau a chymhwyster i gefnogi fy uchelgeisiau i'r dyfodol.

Er nad oeddwn yn gweithio ym maes gwyddor data, des o hyd i ychydig o gyfleoedd i integreiddio fy nysgu mewn awtomateiddio a

llwybrau yn Python i fy swydd.

Yna daeth cyfle am ddyrchafiad yn y SYG (eto nid mewn swydd gwyddor data), fodd bynnag mae gan y SYG gymuned gwyddor data llawer mwy gyda mwy o gyfle i ddatblygu gyrfa yn y maes hwn.

Rwyf bellach yn Bennaeth Dealltwriaeth o Newid yn yr Hinsawdd - swydd gydlynw a dadansoddi yn bennaf - ond rwy'n gobeithio canolbwyntio mwy ar ddatblygu syniadau ar gyfer prosiectau a allai edrych ar integreiddio technolegau a dulliau gwyddor data.

A ydych wedi cymryd rhan mewn tiwtora ar-lein ac wyneb yn wyneb? Pa ddull cyflwyno oedd y mwyaf defnyddiol i chi?

Rwyf wedi mwynhau'r dull dysgu cyfunol ac mae'r hyblygrwydd mae'n ei gynnig wedi bod yn hynod ddefnyddiol ac wedi caniatáu i mi ail-wyllo darlithoedd neu allu colli darlith fyw i fynd i gyfarfod gwaith

pwysig heb golli allan ar fy nysgu.

Gan fy mod yn gweithio ochr yn ochr ag astudio, dydw i ddim yn teimlo y byddwn wedi cael cymaint allan o'r profiad petai'r holl addysgu wedi bod wyneb yn wyneb.

Yn gyffredinol, beth yw eich profiad o reoli eich astudio ochr yn ochr â'ch ymrwymadau bywyd a gwaith presennol?

Ar sail wythnos i wythnos mae wedi bod yn dda. Rwyf wedi'i weld yn fwy heriol yn ystod cyfnod arholiadau a phan mae angen cyflwyno gwaith cwrs - weithiau mae wedi bod yn anodd jyglo pethau yn y cyfnodau hyn, ond yn gyffredinol nid yw wedi bod yn haws nac yn anoddach na'r hyn yr oeddwn yn ei ddisgwyl.

Byddwn yn bendant yn argymhell Prifysgol Caerdydd i unrhyw un sy'n ystyried astudio'r cymhwyster hwn.

MWY AM HYN

Y cwrs MSc mewn Dadansoddi Data ar gyfer Llywodraeth (MDataGov) yw un o'r rhaglenni ôl-raddedig a addysgir hyblyg cyntaf yn y Brifysgol. Mae'r cwrs yn caniatáu i fyfyrwyr DPP ddewis modiwlau i'w hastudio ar sail annibynnol.

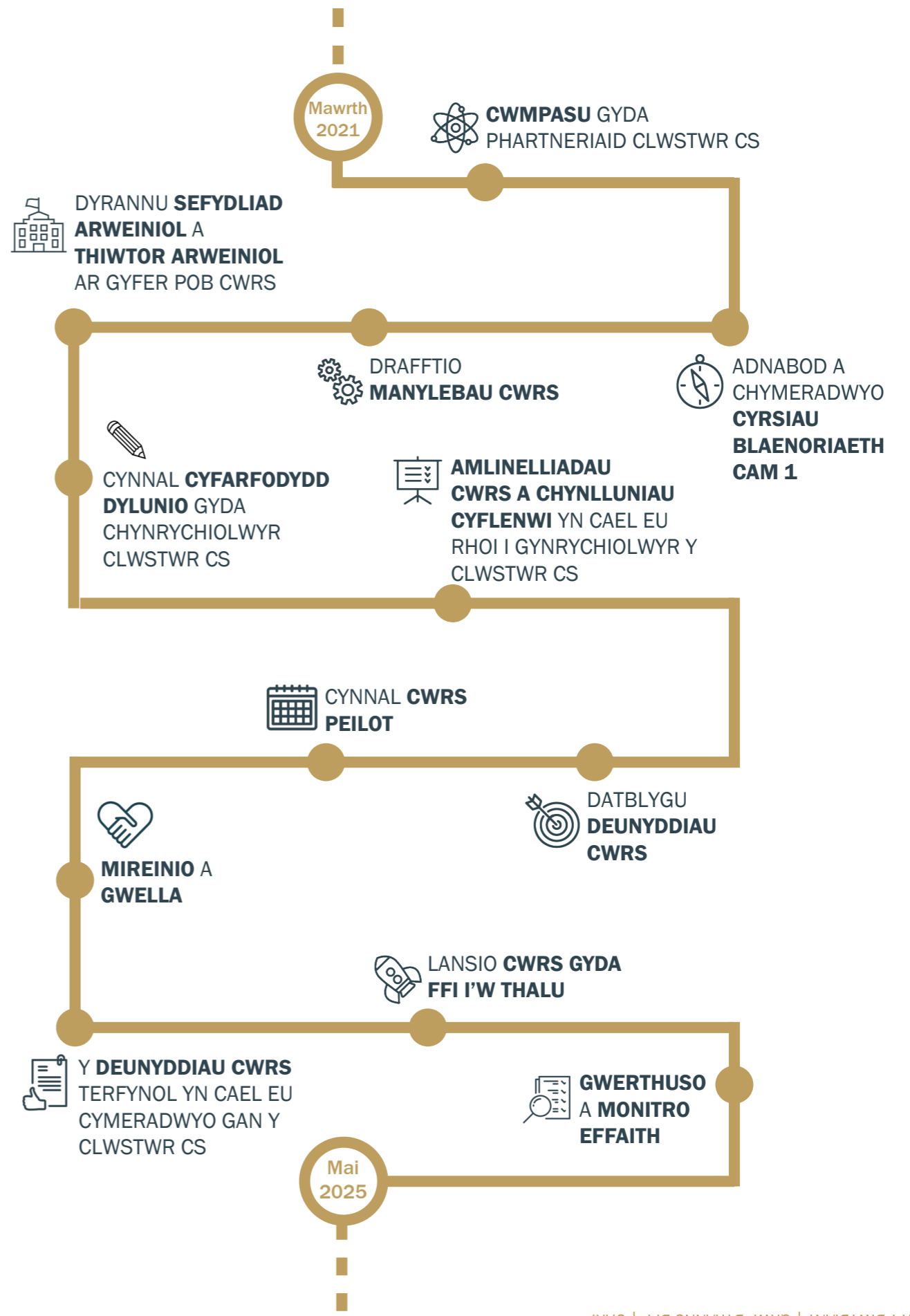
Gall myfyrwyr DPP ddewis astudio un modiwl, Tystysgrif neu Ddiploma Ôl-raddedig neu gymhwyster Meistr llawn. Mae'r llwybr astudio hyblyg hwn yn caniatáu i weithwyr proffesiynol i ymgysylltu ag addysg uwch mewn ffordd sy'n cyd-fynd â'u hymrwymadau presennol. Gellir cronni credydau dros gyfnod o hyd at 5 mlynedd.

DATBLYGU CYRSIAU DPP Gyda'r Clwstwr CSCONNECTED

Y clwstwr Lled-ddargludyddion Cyfansawdd cyntaf yn y byd

YMGYSYLLTIAD PARHAUS Gyda: ADNODDA

PROSES AILADRODDOL



U DYNOL/DYSGU A DATBLYGU/ARWEINWYR TECHNEGOL Y CLWSTWR CS | GRŴP ADDYSG CS | GRŴP RHEOLI PRIF SWYDDOG TECHNEGOL PROSIECT | CYNRYCHIOLWYR GRŴP DEFNYDDWY



Gweithgareddau DPP Ar-lein a Chofnodedig

Yn ystod y blynyddoedd diwethaf, gwelwyd symud mawr tuag at ddatblygiad proffesiynol ar-lein a chyfunol.

Er ein bod yn gobeithio bod y pandemig y tu ôl i ni i raddau helaeth, mae nifer o'r newidiadau mewn arfer busnes a ffyrdd o weithio a sefydlwyd yn ystod y cyfnod hwn yn parhau, ac mae'n edrych yn debygol y bydd DPP ar-lein neu gyfunol yn parhau i fod yn duedd allweddol.

Mae adborth gan fusnesau a sefydliadau yn awgrymu bod yr hyblygrwydd a gynigir gan ddarpariaeth ar-lein yn gallu bod o fudd gwirioneddol, yn enwedig mewn proffesiynau megis meddyginiaeth neu ofal iechyd lle mae'n gallu bod yn heriol i ymrwymo i ddyddiad hyfforddi penodol.

Yn bendant, mae gan cyfuno cynnwys anghydamserol gyda sesiynau ar-lein byw neu wyneb yn wyneb le yn y portffolio datblygiad proffesiynol modern, ac mae hyn yn rhywbeth rydym wedi manteisio arno fwy nag erioed yn 2022.

Mae'r Ysgol Meddygaeth a'r Ysgol Gwyddorau Gofal Iechyd wedi ymgorffori mewnwelediadau a gafwyd yn ystod y pandemig i lywio eu rhaglenni yn y dyfodol. Mae rhaglenni a oedd rhaid eu cynnal ar-lein yn ystod Covid-19 yn dychwelyd i ddarpariaeth gyfunol neu wyneb yn wyneb, ond mae'r tîm yn awyddus i gynnal hyblygrwydd ar gyfer dysgwyr ac yn cynnwys elfennau ar-lein neu astudio annibynnol y gellir eu cwblhau o amgylch ymrwymadau eraill.

Mae'r Ysgol Feddygaeth a'r Ysgol Gwyddorau Gofal Iechyd hefyd wedi cynhyrchu nifer o raglenni gweminar ar-lein, wedi'u hariannu gan fyrdau iechyd lleol ac elusennau, ac yn cael eu darparu am ddim i'r defnyddiwr terfynol. Buom yn gweithio gyda thimau cwrs i wneud cais am, a diogelu cyllid, i weinyddu archebion, cyflwyno'r sesiynau ac yna ychwanegu'r recordiadau at ein sianel YouTube. Mae recordiadau o weminarau am ddim yn adnodd hyrwyddo gwyb ac yn rhoi blas i bobl o'r gwaith ymchwil ac arloesi sy'n cael ei wneud yn y Brifysgol.

Yn ystod y tair blynedd diwethaf, rydym wedi cynnal rhaglen Ysgol Haf Rithwir sy'n agored i bawb. Mae'r rhaglen

yn cynnig cyfle i gydweithio gydag academyddion a chanolfannau ymchwil ar draws y Brifysgol, ac yn cyflwyno'r cyfranogwyr i'r Uned DPP a'r gwasanaeth a ddarparwn. Mae'r holl sesiynau rhaglen ar gael ar ein sianel YouTube ac rydym yn annog yr academyddion i addasu'r fideos hyn i'w defnyddio yn eu dysgu ac i arddangos eu harbenigedd.

Rydym hefyd wedi gweld cynnydd yn y galw am fideos hyfforddi wedi'u recordio ymlaen llawn sydd wedi'u teilwra at ofynion penodol sefydliad. Rydym wedi gweithio gyda sefydliadau i greu cynnwys hyfforddi rhithwir sy'n canolbwyntio ar ymgorffori cynnwys rhyngweithiol wedi'i ategu gan ymchwil flaengar.

Mae'r dull hwn yn cynnig rhaglen hyfforddi hyblyg dan arweiniad arbenigwyr mewn sefyllfaoedd lle nad oes angen elfen fyw. Rydym wedi datblygu cysylltiadau agos gydag Academi Dysgu ac Addysgu'r (LTA) Brifysgol ac wedi cydweithio i greu pecynnau fideo ar gyfer nifer o gleientiaid unigryw. Mae gan yr LTA labordai fideo o'r radd flaenaf ar draws y Brifysgol, sy'n galluogi timau i greu fideos yn fewnol gyda chefnogaeth gan yr LTA.

Rydym wedi gweithio gyda'r LTA ac academyddion i ddatblygu cynnwys, golygu pob fideo (gan weithio ar feysydd megis is-deitlo, brandio a chyfeirio at adnoddau ychwanegol) yn ogystal â chaboli cynnwys i ganolbwyntio ar ganlyniadau dysgu allweddol.

Mae cynnwys ar-lein a chynnwys wedi'i recordio yn adnoddau hanfodol i greu DPP ar gyflymder ac mewn lle sy'n addas i'r dysgwyr; gallwn ymgysylltu â gweithwyr sifftiau a denu cwsmeriaid sy'n jyglo ymrwymadau gwaith a bywyd. Yn ogystal, gallwn gyrraedd cynulleidfau ehangach, sy'n aml yn rhyngwladol.



Dewch o hyd i ni ar YouTube! Sganiwch y cod hwn neu ewch i [@cardiffuniCPD](https://www.youtube.com).

DPP AR LEIN **RHAGLEN YSGOL HAF 2022**

Gwnaethom gyflwyno ein trydedd raglen Ysgol Haf flynyddol eleni o gweminarau DPP am ddim yn llwyddiannus o Ganolfannau a Sefydliadau Ymchwil y Brifysgol.

Roedd y rhaglen yn archwilio ffactorau llwyddiant hanfodol yn ymwneud â chyfraniad y Brifysgol at achub, adfywio ac adnewyddu ar ôl y pandemig Covid-19. Roedd y sesiynau'n canolbwyntio ar feysydd o uwchsgilio, aillsgilio a dysgu sgiliau newydd, a sut y gall ymchwil sy'n cael ei gwneud yn y Brifysgol drosi i helpu pobl wella sgiliau a gwybodaeth broffesiynol.

13 O SESIYNAU O:

15 CANOLFAN YMCHWIL, SEFYDLIAD, YSGOL ACADEMAIDD A PHARTNER STRATEGOL, YN CYNWYS:

- Y Ganolfan Meddygaeth Canser Arbrofol (ECMC)
- CScconnected
- Y Lab
- Nesta
- Gofal Cymdeithasol Cymru
- SYG
- CASCADE
- Canolfan Ymchwil Polisi Arloesedd (CIPR)
- Digital Futures of Work

353 O BOBL WEDI COFRESTRU AR GYFER YR YSGOL RITHWIR, LLAWER OHONYNT AR GYFER MWY NAG UN SESIWN

318 (90%) WEDI COFRESTRU I GAEL E-GYLCHLYTHYRAU DPP

FIDEOS YSGOL HAF RITHWIR 2022
WEDI CAEL EU GWYLIO **4,024**
O WEITHIAU AR YOUTUBE



SIANEL YOUTUBE

569 O ORIAU
GWYLIO

WEDI'I
WYLIO **5.8k**
O WEITHIAU

Ionawr - Rhagfyr 2022.

Mae ein sianel YouTube yn darparu adnodd DPP defnyddiol i academyddion arddangos eu gwaith datblygiad proffesiynol.

Mae ein llyfrgell fideos hefyd yn ffynhonnell werthfawr o DPP cryno ar gyfer unigolion a sefydliadau, a gellir ei defnyddio i hyrwyddo'r ymchwil a'r arbenigedd sydd ar gael yn y Brifysgol.

Rydym wedi creu nifer o restrau chwarae, yr ydym yn eu hyrwyddo trwy'r cyfryngau cymdeithasol ac e-gylchlythyrau wedi'u targedu.



GWEMINARAU A CHYRSIAU AR-LEIN

Gwnaethom hwyluso sawl rhaglen gweminar, yn cynnwys y rheiny a noddwyd gan Macmillan a Bwrdd Iechyd Caerdydd a'r Fro, er mwyn eu cadw am ddim i'r rhai oedd yn cymryd rhan.

Gwnaeth ein tîm hefyd gefnogi sawl ysgol academaidd i gynllunio a chyflwyno cyrsiau ar-lein. Gwnaethom baratoi plattfformau dysgu, cefnogi cynhyrchiad deunyddiau dysgu anghydamserol, yn cynnwys golygu ac isdeitlo'r recordiadau.

Darparwyd gwasanaethau ychwanegol yn cynnwys marchnata a hyrwyddo i ddenu diddordeb, rheoli'r digwyddiad ar y diwrnod a dadansoddi effaith ar ôl y cwrs.



CYNNWYS FIDEO

Mae 2022 wedi bod yn flwyddyn bwysig ar gyfer creu cynnwys cyffrous ac arloesol ar gyfer gweithgareddau DPP.

Rydym wedi cydweithio'n agos gyda'r Academi Dysgu ac Addysgu ar greu cynnwys fideo gwerthfawr, ac wedi dysgu ganddynt.

Ein prosiect mwyaf oedd prosiect i Cummins (gweler tudalennau 6-8 i ddysgu mwy) a gwnaethom hefyd roi cymorth sylweddol i wella cyrsiau eraill.

Ar hyn o bryd, rydym yn gweithio gyda chydweithwyr yn yr Ysgol Meddygaeth a Chronfa Cryfder Mewn Lleoedd (SIPF) i ddatblygu cynnwys fideo ar gyfer cyrsiau sy'n lansio yn 2023.

Cyflawniadau mewn gwasanaeth cwsmeriaid

Mae gwasanaeth cwsmeriaid eithriadol wrth galon popeth a wnawn. Rydym yn falch iawn ein bod wedi ennill 23 Marc Cydymffurfio yn ein hasesiad Rhagoriaeth Gwasanaeth Cwsmeriaid (CSE®), canlyniad rhagorol sy'n arddangos ein safonau uchel parhaus mewn gofal cwsmer.

Mae CSE® yn gynllun asesu manwl iawn, sy'n cael ei gefnogi gan Swyddfa'r Cabinet. Mae'n cynnwys 57 o safonau ar draws pum maes allweddol o wasanaeth cwsmeriaid.

Mae cyrraedd y safon CSE® yn golygu cwblhau cais cynhwysfawr a chasglu tystiolaeth ategol bob blwyddyn, cyn cael asesiad sy'n para diwrnod. I gyrraedd y safon, rhaid i sefydliadau basio pob un o'r 57 o safonau. Os yw sefydliad yn dangos cyflawniadau sy'n mynd y tu hwnt i'r trothwy gofynnol, gellir rhoi marc 'cydymffurfio a mwy' i'r sefydliad am y safon honno.

Rydym wedi gwella pob blwyddyn, ac wedi cynyddu ein safonau cydymffurfio a mwy o 15 yn 2020 i 23 yn 2022. Rydym yn falch iawn bod gennym gymaint o safonau cydymffurfio a mwy, gan ei fod yn dangos pa mor galed yr ydym yn gweithio i roi profiad rhagorol i'n holl gwsmeriaid.

Trwy gydol y flwyddyn, rydym yn gosod mesurau heriol ar gyfer pob agwedd ar ein gwaith, rydym yn cwrdd yn rheolaidd fel tîm i drafod profiadau a disgwyliadau cwsmeriaid ac i rannu mewnwelediadau ac arferion da. Rydym yn monitro'n gyson yr hyn sy'n gweithio'n dda a'r hyn y gellir ei wella.

Mae'r broses gydweithrediadol hon yn hynod werthfawr i sicrhau bod pob aelod o'r tîm yn teimlo ei fod wedi'i rymuso i wneud newidiadau neu welliannau i gynnal lefel ragorol o wasanaeth cwsmeriaid. Yn 2022, gwnaethom neilltuo amser i gael diwrnod i ffwrdd i'r tîm, a roddodd amser i ni archwilio ein gwasanaeth mewn ffordd gynhyrchiol, anffurfiol.

Rydym yn datblygu'r ffordd rydym yn gweithio gydag ysgolion academaidd. Rydym yn eu cynghori, eu hyfforddi, ac mewn nifer gynyddol o achosion yn eu helpu i wella profiad cwsmeriaid trwy ddadansoddi a symleiddio'r broses archebu a rheoli cwrs. Er enghraifft, gwnaethom gydweithio â thîm datblygu proffesiynol Ysgol y Gyfraith a Gwleidyddiaeth ar brosiect uchelgeisiol a chymhleth yn cynnwys sawl aelod o'r tîm, i drosglwyddo eu rhaglen PSRAS i'n system rheoli cwrs ni. (Gallwch ddarllen mwy am hyn ar dudalen 7.)

Rydym hefyd yn gweinyddu archebion gan dimau megis Addysg Weithredol a rhaglen Helpu i Dyfu Ysgol Fusnes Caerdydd. Rydym mewn trafodaethau cynnar gydag Athrofa Therapiau Lleiaf Ymyrrol Cymru (WIMAT) i drosglwyddo un o'u rhaglenni i'n system rheoli cyrsiau yn 2023.

Rydym yn parhau i weithredu strategaethau marchnata i gyrraedd ein grwpiau cwsmeriaid targed gwahanol, yn cynnwys ein cwsmeriaid mewnol. Er enghraifft, yn 2022 gwnaethom ddatblygu cysylltiadau agosach gyda chydweithwyr, yn enwedig ar ôl i ni symud i adeilad nodedig sbarc | spark y brifysgol. Yma, rydym yn rhan o gymuned gyda nifer o gyfleoedd i gryfhau ein cysylltiadau ac ehangu ein cydweithredu gyda chydweithwyr a busnesau.

Gwnaeth ein Hysgol Haf Rithwir hefyd gryfhau ein perthynas gyda chydweithwyr a phartneriaid mewnol, yn enwedig canolfannau ymchwil a sefydliadau'r Brifysgol.

Rydym yn parhau i gefnogi ac ymgysylltu ag academyddion i hyrwyddo ein gwasanaeth. Rydym wrthi'n diweddarau ein hadnoddau 'pecyn cymorth DPP' i gynnwys llyfryn 'sut i' ar gyfer staff newydd yn y brifysgol. Rydym hefyd yn y cyfnod cynllunio ar gyfer ail-lansio'r Rhwydwaith DPP, sy'n rhoi cyfle anffurfiol i gydweithwyr sydd â diddordeb mewn datblygu a chyflwyno DPP.



SBOTOLAU AR: Cyflawniadau yn yr asesiad Rhagoriaeth Gwasanaeth Cwsmeriaid®

Mae'r Safon CSE® yn cwmpasu 5 maes ac yn cynnwys 57 o safonau sy'n rhaid eu pasio er mwyn llwyddo yn yr asesiad. Cawsom y wobwr uchaf posib (Cydymffurfio â Mwy) mewn 23 o'r safonau hynny, sy'n arddangos ein hymrwymiad dwfn a pharhaus i wasanaeth cwsmeriaid y cydnabyddir ei fod yn rhagori ar ddisgwyliadau.



Gweithgarwch DPP ar draws y Brifysgol

Mae'r trosolwg hwn yn rhoi manylion o'r Arolwg Rhyngweithio Addysg Uwch - Busnes a'r Gymuned (HE-BCI), sy'n adrodd ar DPP ar draws y Brifysgol. Yn y cyfnod 2021-22*, rydym wedi gweld cynnydd yn y Diwrnodau Dysgwyr a'r Incwm; mae'r ddau bellach uwchben y ffigyrau cyn Covid-19.

Mae'r Uned DPP yn gyfrifol am goladu ac adrodd ar ddata mewn perthynas â holl ddarpariaeth DPP Prifysgol Caerdydd a'i gyflwyno i'r Gwasanaethau Ymchwil ac Arloesi (RIS) ar gyfer cyflwyniad terfynol y Brifysgol.

Mae'r arolwg HE-BCI yn ddatganiad statudol blynyddol, y mae'n ofynnol i bob Sefydliad Addysg Uwch yn y DU ei gyflwyno i HESA.

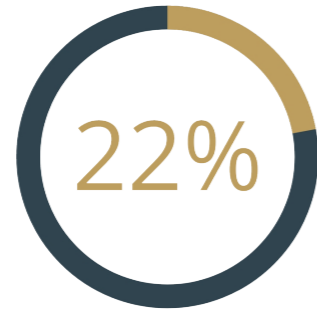
Mae'n mesur maint a chyfeiriad rhyngweithiadau rhwng Sefydliadau Addysg Uwch y DU gyda busnesau a'r gymuned ehangach. Mae'r arolwg yn cwmpasu chwe maes eang: strategaeth, seilwaith, eiddo deallusol, cymuned gymdeithasol ac adfywio diwylliannol, addysg a DPP.

Diffinnir DPP fel 'rhaglenni hyfforddi ar gyfer dysgwyr sydd eisoes mewn gwaith ac sy'n gwneud y cwrs at ddibenion datblygiad proffesiynol/uwchsgilio/ datblygu'r gweithlu'. At ddibenion adrodd ar DPP ar gyfer y HE-BCI, gall hyn gynnwys cyrsiau sy'n rhoi credydau a chysiau sydd ddim yn rhoi credydau.

Crynodeb o oriau dysgwyr ac incwm DPP ar draws y Brifysgol yn ystod blwyddyn academiaidd 2021-22 o'i gymharu â blynyddoedd blaenorol:

	Oriau dysgwyr (8 awr y dydd)	% gwahaniaeth	Incwm	% gwahaniaeth
2021-22	89,629	22%	£7,209,159	20%
2020-21	73,240	20%	£6,008,763	22%
2019-20	61,136	-23%	£4,943,351	-24%
2018-19	79,861	39%	£6,470,192	33%
2017-18	57,436	-18%	£4,881,130	-11%
2016-17	70,020	106%	£5,497,922	83%
2015-16	33,919	96%	£2,998,670	17%

*Sylwer: rydym yn cyfeirio at ddata HE-BCI ar gyfer blwyddyn academiaidd, yn hytrach na'r flwyddyn galendr rydym yn ei thrafod o fewn yr adolygiad blynyddol hwn.

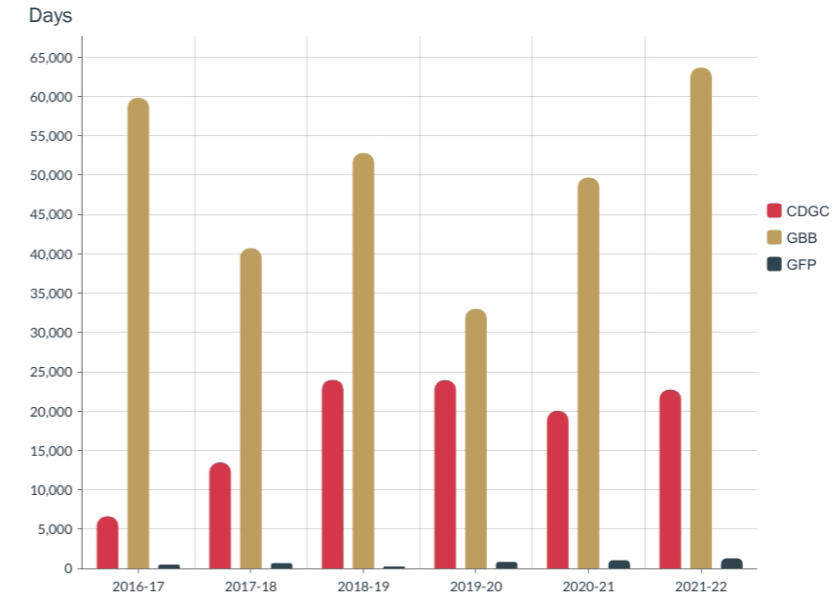


CYNNYDD MEWN DYDDIAU DYSGWYR O'I GYM HARU Â 2020-21



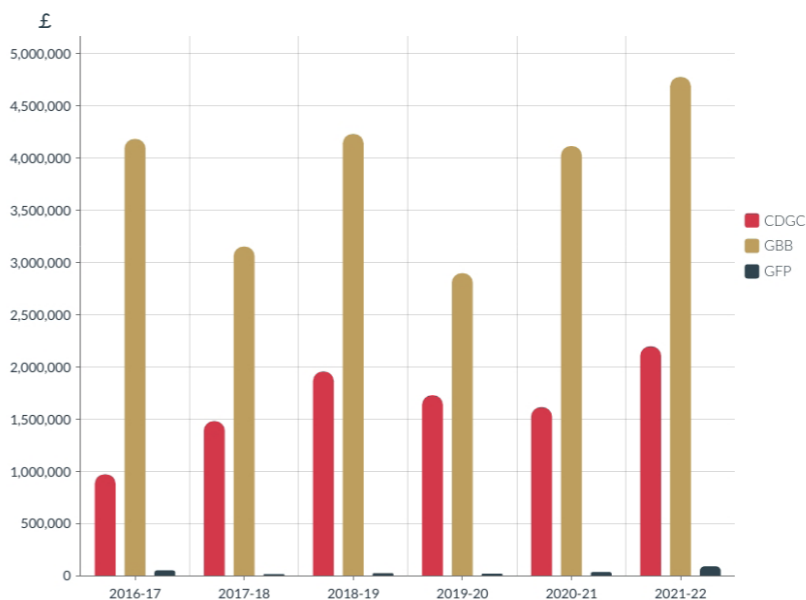
CYNNYDD MEWN INCWM O'I GYM HARU Â 2020-21

Dyddiau dysgwyr



	2016-17	2017-18	2018-19	2019-20	2020-21	2021-22	% gwahaniaeth
CDGC	6,621	13,486	23,991	23,946	20,033	22,745	14%
GPP	59,826	40,721	52,804	33,004	49,691	63,669	28%
GFP	517	695	275	852	1,069	1,287	20%

Incwm



	2016-17	2017-18	2018-19	2019-20	2020-21	2021-22	% difference
CDGC	£971,650	£1,479,913	£1,955,487	£1,727,809	£1,614,865	£2,196,455	36%
GBB	£4,184,313	£3,152,409	£4,232,047	£2,898,145	£4,115,907	£4,777,395	16%
GFP	£51,465	£15,920	£25,410	£20,834	£35,497	£90,452	155%


Trosglwyddwyd Canolfan Addysg Fferylliaeth Broffesiynol Cymru (WCPPE) ac Addysg Feddygol a Deintyddol i Raddedigion (PGMDE) i'r GIG fel rhan o'r sefydliad newydd Addysg a Gwella Iechyd Cymru (AaGIC) ym mis Medi 2018. Tynnwyd eu ffigyrau nhw er mwyn hwyluso cymhariaeth ar draws y blynyddoedd.

CYSYLLTU Â NI


Yr Uned Datblygiad Proffesiynol Parhaus
Prifysgol Caerdydd

 +44 (0)29 2087 5274

 train@caerdydd.ac.uk

 cardiff.ac.uk/cy/professional-development

 CardiffUniCPD

 [/company/CardiffUnitCPD](https://www.linkedin.com/company/CardiffUnitCPD)