



Cyflwyniad	3
Coleg y Celfyddydau, y Dyniaethau a'r Gwyddorau Cymdeithasol	4
Astudiaeth achos - ein perthynas sy'n datblygu gydag Ysgol y Gwyddorau Cymdeithasol	6
Coleg y Gwyddorau Biofeddygol a Bywyd	8
Dan y chwyddwydr: Rhaglen DPP Methiant y Galon wedi'i hariannu gan Gymdeithas Cardioleg Affrica Gyfan	10
Coleg y Gwyddorau Ffisegol a Pheirianneg	12
Dan y chwyddwydr: Cwrs byr ar Ddaearreg Strwythurol ar gyfer Archwilio a Mwyngloddio	14
CScnected	16
Gweithgareddau DPP ar-lein ac wedi'u recordio	18
Llwyddiannau mewn gwasanaeth i gwsmeriaid	20
Gweithgaredd DPP ar draws y Brifysgol	22
Cysylltwch â ni	24

MARCHNATA

-  **Y cyfryngau cymdeithasol**
Rhannu ar yr holl sianeli cyfryngau cymdeithasol, tagio cysylltiadau perthnasol
-  **Sianel YouTube**
Ychwanegu at ein cyfres o recordiadau
-  **Google Analytics**
Creu a rheoli ymgyrchoedd hysbysebu
-  **Tafenni/deunydd hyrwyddo**
Dylunio taflen bwrsasol i gefnogi'r ymgyrch
-  **Erthygl newyddion**
Ysgrifennu a chyhoeddi erthyglau/rhannu i dudalennau gwe Prifysgol Caerdydd eraill
-  **e-Gylchlythyrau**
Creu e-byst wedi'u teilwra i'w hanfon at gysylltiadau yn ein cronfa ddata a thargedau adnabyddedig
-  **Astudiaethau achos**
Ysgrifennu astudiaethau achos ar ein tudalennau gwe i hyrwyddo'r rhaglen

GWEINYDDU, GWAITH PROSIECT

-  **Cydweithio**
Gweithio gyda'r Arweinydd Cwrs i gyrraedd eu cysylltiadau yn y diwydiant
-  **Archebion cwrs**
Cofrestru trwy ein System Rheoli Cwrsiau/Learning Central
-  **Ymchwil**
Nodi cysylltiadau/sefydliadau targed ar gyfer hyrwyddo
-  **Cymorth Gweinyddol**
Creu pecynnau cwrs/cyfathrebu â dysgwyr
-  **Fideo**
Cydweithio i greu cynnwys fideo anghydamserol
-  **Rheoli digwyddiadau**
Cydlynu ar y diwrnod - cyflwyno ar-lein trwy Zoom/Teams neu wyneb yn
-  **Rheoli prosiectau**
Cefnogaeth drwy gydol rhaglen, gan gynnwys cysylltu â siaradwyr, trefnu arlwyfaeth, cyfleusterau, llety ac ati.

Cydnabyddiaeth llun y tudalen flaen Will Scott: Hawkins\Brown



Clare Sinclair
Pennaeth yr Uned DPP

Mae ein hymroddiad i arfogi unigolion a sefydliadau â sgiliau a gwybodaeth hanfodol i ffynnu wrth wraidd ymrwymiad Prifysgol Caerdydd i ddatgloi datrysiadau arloesol i broblemau cymhleth. Dyna lle mae'r Uned DPP yn berthnasol - rydyn ni'n gweithio ar draws y Brifysgol, gan ddod ag academyddion a'r sectorau preifat, y sector cyhoeddus a'r trydydd sector at ei gilydd i ddatblygu hyfforddiant i fynd i'r afael â rhai o'r heriau mawr sy'n wynebu cymdeithas.

Ymhlith fy uchafbwyntiau personol yn yr adolygiad hwn: y cyrsiau CScnected cyntaf sy'n dod oddi ar y llinell gynhyrchu, sy'n wynebu angen brys am hyfforddiant sgiliau yn y sector lled-ddargludyddion yn ne Cymru; croesawu dychweliad gweithgareddau DPP rhyngwladol, gan gynnwys cydweithrediad â'r Gymdeithas Cardioleg Affrica Gyfan ar raglen methiant y galon i wella canlyniadau cleifion a chodi ymwybyddiaeth o reoli methiant y galon; a'n gwaith gydag Ysgol Busnes Caerdydd yn cefnogi'r British Council yn Wcráin i ddatblygu a chyflwyno rhaglen datblygiad proffesiynol ar gyfer arweinwyr addysg uwch wrth iddynt baratoi i ail-adeiladu, trawsnewid ac ailddyfeisio'r sector.

Drwy gydol yr adolygiad hwn, byddwch yn cael cipolwg ar yr amrywiaeth o weithgareddau DPP sy'n cael eu cynnig gan y Brifysgol, y methodolegau y byddwn yn eu defnyddio i sicrhau effeithiolrwydd, a'r strategaethau sy'n

cael eu gweithredu gennym i arwain y blaen mewn tirwedd addysgol sy'n esblygu'n barhaus. Mae ein gwaith yn yr Uned DPP yn esblygu'n barhaus i gynnig gwasanaeth sy'n cwmpasu amrywiaeth eang o weithgarwch; fodd bynnag, mae ein hamcanion yn aros yr un fath - cefnogi Ysgolion Academaidd i greu a hyrwyddo cyfleoedd a llwybrau ar gyfer dysgwyr DPP, ac ymgysylltu â busnesau a sefydliadau i ddatblygu datblygiad proffesiynol sy'n cefnogi eu hamcanion strategol.

Mae'r adeilad sbarc|spark, sydd yng nghanol Campws Arloesedd y Brifysgol, wedi bod yn gartref i ni ers mis Mawrth 2022. Rydyn ni wedi manteisio'n aruthrol o fod yn y gymuned hon - sy'n ymwneud â chreu posibilidadau newydd drwy gysylltiadau, creadigrwydd a chwilfrwydd. Mae ein lle o fewn sbarc|spark yn ein galluogi i weithio ochr yn ochr ag unedau ymchwil, datblygu ein perthynas â chydweithwyr ac ehangu ein cydweithrediaid â busnesau. Un maes o'r fath rydyn ni'n ei archwilio gyda'r Sefydliad Arloesi Sero Net yw canfod modiwlau ôl-raddedig y gellir eu defnyddio i wella sgiliau gweithwyr y diwydiant mewn meysydd fel cynllunio, ynni, pensaernïaeth a chadwyni cyflenwi.

Ar lefel bersonol, cawsom newyddion trist am farwolaeth sydyn aelod o'n tîm ym mis Hydref. Bu Gail Thomas yn rhan o'r Uned DPP ers dros ugain mlynedd. Byddai ei natur garedeg a gofalgar, ynghyd â'i ffrathineb cyflym, bob amser yn tawelu meddwl pobl, ac roedd hyn yn werthfawr iawn i'r tîm. Fe wnaeth Gail

wahaniaeth enfawr i bobl y buom yn gweithio gyda nhw y tu mewn a'r tu allan i'r Brifysgol. Mae colled fawr ar ei hôl.

Wrth i ni nesáu at 2024, rydyn ni eisoes yn rhagweld blwyddyn brysur o'n blaenau, wrth i ni ddatblygu a meithrin cyfleoedd rhyngddisgyblaethol sy'n cefnogi amcanion strategol y Brifysgol. Mae gennym lawer o brosiectau DPP rhyngwladol ar wahanol lefelau datblygu - rhai contractau wedi'u harwyddo, a chontractau eraill ar fin cael eu harwyddo ar gyfer gweithgareddau pwrpasol. Bydd twf ein cyfres o gyrsiau CScnected a'r gwaith o ehangu ein rhaglen 'Wrth y drws', sy'n gysylltiedig ag iechyd, yn mynd i'r afael yn uniongyrchol â phrinder sgiliau yn ne Cymru a'r tu hwnt, gan ddatblygu cyflogadwydd a phriodoleddau yn gadarnhaol mewn sectorau hanfodol. Rydyn ni wedi dechrau gweithio ar ailwampio ein pecyn cymorth DPP ar-lein, gyda'r nod o gefnogi cydweithwyr gyda chyingor, arweiniad ac awgrymiadau defnyddiol ar sut i ddatblygu a darparu gweithgareddau DPP rhagorol. Ochwr yn ochr â hyn, byddwn yn ail-lansio ein Rhwydwaith DPP, a fydd yn creu cymuned ymarfer i rannu a dysgu oddi wrth ein gilydd.

Os ydych chi'n teimlo eich bod wedi cael eich ysbrydoli ar ôl darllen ein hadolygiad o'r flwyddyn, dewch i ymweld â ni am sgwrs yn sbarc|spark. Byddwn yn eich tywys o amgylch y lle, yn cael paned yn y caffi ac yn mwynhau tirdodau Caerdydd o falconi'r 6ed llawr.



YR UNED DPP

Diwrnod i'r Tîm yn Dŵr Cymru

O'r chwith i'r dde:
Kate Sunderland, Rheolwr Datblygu Busnes - Coleg y Gwyddorau Ffisegol a Pheirianneg / Rheolwr Prosiectau DPP - CScnected | Jessica Gasson, Swyddog Prosiectau | Mukta Khan, Cynorthwydd Gweinyddol | Charlotte Stephenson, Rheolwr Datblygu Busnes - Coleg Biofeddygol a Gwyddorau Bywyd | Phil Swan, Rheolwr Datblygu Busnes - Coleg y Celfyddydau, Dyniaethau a Gwyddorau Cymdeithasol | Claire Scott, Swyddog Marchnata a Chyfathrebu | Clare Sinclair, Pennaeth yr Uned DPP



Sut mae prifysgolion yn parhau i fod yn berthnasol ac yn datblygu i gyflawni rôl newydd mewn cymdeithas? Sut mae nodi tueddiadau allweddol sy'n debygol o wynebu ein byd yn y dyfodol, a sut mae datblygu strategaethau i groesawu a mynd i'r afael â heriau? Dyma'r cwestiynau y mae'r rhan fwyaf o brifysgolion, gan gynnwys Caerdydd, yn eu gofyn i'w hunain.

Mae'n allweddol ein bod ni'n cyflawni ein rhwymedigaethau cymdeithasol, diwylliannol ac economaidd fel sefydliad; mae cefnogi dysgu gydol oes parhaus yn hanfodol i hynny. Rydyn ni'n helpu i greu hyfforddiant ystyrlon i alluogi'r sectorau lleol, cenedlaethol a rhyngwladol i ymgymryd â heriau'r dyfodol yn uniongyrchol - fel newid yn yr hinsawdd, amgylcheddau gwaith newidiol a thechnolegau newydd.

Un dull yw datblygu partneriaethau, gan ddod ag arbenigedd o bob rhan o'r Brifysgol ynghyd i greu datrysiadau byd go iawn i broblemau. Boed hynny'n gydweithrediad traws-brifysgol, gweithio gyda Sefydliadau Arloesedd y Brifysgol a Sefydliadau Ymchwil, creu rhaglenni pwrpasol ar gyfer cleientiaid preifat, neu weithio gyda sefydliad rhyngwladol fel y Cyngor Prydeinig yn Wcráin.

Er enghraifft, yn y gorffennol fe wnaethom ddatblygu fideos hyfforddi eVehicle ac eMobility ar gyfer Cummins, a hynny drwy ddefnyddio arbenigedd rhyngddisgyblaethol o bob rhan o'r Brifysgol, gan gynnwys seicoleg, peirianneg, cyfrifiadureg, a busnes. Yn 2023, fe wnaethom roi'r deunyddiau hyfforddi i'r cwmni gael eu huwchlwytho i'w platform dysgu, ac mae 73,000+ o'u staff yn gallu manteisio ar y deunyddiau hyn yn fyd-eang. Mae'r hyfforddiant hwn wedi helpu i gyflawni Partneriaeth Trosglwyddo Gwybodaeth newydd, gan ddangos sut y gall gweithgaredd DPP arwain at gymorth ymgysylltu busnes arall a gynigir gan y Brifysgol.

Rydyn ni hefyd yn gweithio'n agos gyda sawl Sefydliad Arloesedd y Brifysgol sydd newydd eu sefydlu, i fynd i'r afael â heriau byd-eang drwy ddulliau rhyngddisgyblaethol.

Er enghraifft, rydyn ni'n cydweithio â'r Sefydliad Arloesi Sero Net i nodi modiwlau ôl-raddedig o'r Brifysgol i uwchsgilio gweithwyr y diwydiant mewn meysydd fel cynllunio, ynni, pensaernïaeth a chadwyni cyflenwi.

Roedd ein gwaith gyda'r Sefydliad Arloesedd Trawsnewid Digidol yn archwilio sut gall y Brifysgol ddatblygu ei chynnig i weithwyr proffesiynol mewn meysydd fel gwyddor data a seiberddiogelwch, yn ogystal â chysiau agored mewn pynciau gan gynnwys cadwyni bloc.

Eleni, rydyn ni wedi datblygu ein perthnasoedd presennol gydag unedau ymchwil, gan ehangu ein rôl yn eu cynnyrch DPP. Er enghraifft, mae DECIPHer (Y Ganolfan Datblygu a Gwerthuso Ymyriadau Cymhleth ym maes Gwella Iechyd y Cyhoedd), yn sbarc | spark, yn darparu cyfres flynyddol o gyrsiau DPP. Yn 2023, fe wnaeth DECIPHer ddatblygu ei rhaglen, a dychwelyd i gynnal cyrsiau wyneb yn wyneb am y tro cyntaf ers y pandemig. Fe wnaethom gefnogi'r gwaith o gyflwyno'r rhaglen, gan wella taith y cwsmer, mireinio cyfathrebiadau a gwella'r profiad archebu ymhellach.

Yn olaf, rydyn ni wedi gweithio'n agos gyda chydweithwyr ar draws y Brifysgol mewn gwasanaethau academaidd a phroffesiynol, gan gefnogi'r Cyngor Prydeinig yn Wcráin i greu a darparu rhaglen datblygu proffesiynol ar gyfer arweinwyr addysg uwch yn Wcráin wrth iddynt baratoi i ail-adeiladu, trawsnewid ac ailddyfeisio'r sector ar ôl y rhyfel. Mae'r rhaglen yn cael ei harwain gan Ysgol Busnes Caerdydd, ac mae'n adeiladu ar eu hanes cryf o ddarparu rhaglenni tebyg i sefydliadau yn Fietnam, Tsieina, Kuwait, ac India.

CYRSIAU ALLWEDDOL



Arweinwyr Trawsnewid y Brifysgol ar gyfer Ail-greu Wcráin | Cyngor Prydeinig Wcráin
Cynllun peilot y rhaglen arweinyddiaeth i helpu Sefydliadau Addysg Uwch yn Wcráin i ystyried eu sector wrth i'r wlad ailadeiladu.



Ymholiad Cydweithredol ar gyfer Dysgu Proffesiynol | Awdurdod Lleol Castell-nedd Port Talbot
Gweithio gyda staff addysgu mewn 12 ysgol yng Nghastell-nedd Port Talbot. Cynnwys hyblyg, wedi'i deilwra'n sylweddol, gan annog staff i fyfyrto ar ymarfer proffesiynol.



Rhaglen Cydraddoldeb Rhywedd Sefydliad Addysg Uwch Fietnam | Cyngor Prydeinig Fietnam
Datblygu Partneriaeth gyda Phrifysgolion Cymru ar raglen 27 mis. Helpu sefydliad addysg uwch Fietnam i ddatblygu arweinyddiaeth gynhwysol ac ymarfer llywodraethu, sy'n canolbwyntio ar gydraddoldeb rhywedd.



Cynllun Achredu Cynrychiolwyr Gorsafoedd Heddlu (PSRAS) | Ysgol y Gyfraith a Gwleidyddiaeth
Parhau i weithio'n agos gyda'r Ysgol academaidd i reoli archebion a gwella profiad y cwsmer, yn ogystal ag ychwanegu rhaglen newydd at ein system rheoli cwsmeriaid (gweler sylw marchnata ar dudalen 5).



Cwrs Sylfaenol Gwella Sgiliau | Gwasanaeth Tân ac Achub yr Alban
Blwyddyn 1 o'r rhaglen 3 blynedd a gafodd ei datblygu gydag Ysgol Busnes Caerdydd, wedi'i chynllunio ar gyfer staff mewn lifrau a staff cymorth y gwasanaeth tân.

TENDRAU WEDI'U HENNILL

Arweinwyr Trawsnewid y Brifysgol ar gyfer Ail-greu Wcráin | Cyngor Prydeinig Wcráin
Fe wnaethom gefnogi Ysgol Busnes Caerdydd i ennill y contract hwn, a gafodd ei gyflwyno ar-lein i arweinwyr addysg uwch yn Wcráin.

Partneriaethau Diwydiant Academaidd (gyda Phrifysgol De Cymru yn bartner arweiniol) | Prifddinas-Ranbarth Caerdydd
Aelod o'r consortiwm ar gyfer ffrwd waith Sgiliau Digidol. Datblygu a darparu hyfforddiant mewn Deallusrwydd Artiffisial, gwyddor data a dadansoddeg, cwmwl, systemau a seilwaith, seiberddiogelwch a risg, a datblygu meddalwedd/peirianneg.

Sgiliau Digidol, Sero Net a Sgiliau Gweithgynhyrchu Uwch (gyda Bwrdd Iechyd Caerdydd a'r Fro yn bartner arweiniol) | Prifddinas-Ranbarth Caerdydd
Sefydlu Partneriaeth â sefydliadau eraill i wneud cais am ffrwd waith Partneriaethau Academaidd-Diwydiant. Galluogi busnesau i gael gafael ar wasanaethau ymchwil, datblygu ac arloesi academaidd i ddatrys heriau'r diwydiant.

CYNLLUNIO AR GYFER 2024

Modiwlau Meistr Sero Net
Drwy weithio gyda Sefydliad Arloesi Prifysgol Sero Net y Brifysgol, rydyn ni'n casglu portffolio o hyfforddiant sero net ar gyfer diwydiant, sy'n deillio o fodiwlau Meistr presennol y Brifysgol.

Dylunio Gwasanaethau
Cwrs wyneb yn wyneb 1 diwrnod dan arweiniad Ysgol Busnes Caerdydd. Bydd yn cael ei gynnal ym mis Mawrth 2024.

Ysgol Haf Uwch Ar gyfer Prifysgol Xiamen, Tsieina
Cefnogi Ysgol Busnes Caerdydd i gynllunio/cyflwyno rhaglen hyfforddiant preswyl 5 diwrnod ar gyfer hyd at 40 o ddysgwyr MBA. Yn cynnwys darlithoedd rhyngweithiol a siaradwyr gwadd.



SYLW AR FARCHNATA A CHYMORTH CYFATHREBU

Gweithio gydag Ysgol y Gyfraith a Gwleidyddiaeth i drosglwyddo eu rhaglen Cymhwyster Llys yr Ynadon (MCQ) i'n system rheoli cyrsiau (CMS).

Rhan hanfodol o brosiect Cymhwyster Llys yr Ynadon oedd adolygiad cyflawn o gyfathrebu drwy gydol taith y cwsmer.

Dros sawl wythnos, fe wnaethom edrych ar bob agwedd ar y rhaglen. Fe wnaethom ddadansoddi'r gwahanol lwybrau at achrediad, gan ymgolli yn y broses gymhleth i sicrhau taith esmwyth i gwsmeriaid, ni waeth pa lwybr a ddewisodd y cwsmer. Wedyn, fe wnaethom fapio pob lwybr posibl a'i ymgorffori yn y system rheoli cyrsiau.

Fe wnaethom ail-ddylunio tudalennau gwe ac ysgrifennu cyfathrebiadau e-bost dwyieithog newydd ar gyfer pob cam o'r broses Cymhwyster Llys yr Ynadon.

Fe wnaethom greu cyfres o ddeunyddiau wedi'u brandio yn unol â chanllawiau'r Brifysgol. Roedd y rhain yn cynnwys canllawiau, cyfarwyddiadau asesu, a gwaith papur achredu.

Fe wnaethom greu cyfres o ddeunyddiau wedi'u brandio yn unol â chanllawiau'r Brifysgol. Roedd y rhain yn cynnwys canllawiau, cyfarwyddiadau asesu, a gwaith papur achredu.

Fe wnaethom hefyd lunio canllaw archebu defnyddiol cam wrth gam, i ddarparu cymorth ychwanegol i ymgeiswyr wrth iddynt ddechrau ar eu taith gyda ni.

Rydyn ni'n edrych ymlaen at gyflwyno archebion Cymhwyster Llys yr Ynadon yn gynnar yn 2024. Bydd y prosiect hwn yn creu taith fwy esmwyth i gwsmeriaid, yn lleihau gweinyddiaeth yn sylweddol, ac yn sicrhau bod holl lywodraethau'r Brifysgol yn cael eu dilyn.

ROEDD Y PROSIECT YN CYNNWYS:

PROFIAD Y CWSMER
Dadansoddi a rhesymoli taith y cwsmer.

CYFATHREBU SYMLACHA CHLIRIACH

Yr holl gyfathrebiadau wedi'u hysgrifennu/golygu ar gyfer taith gyfan y cwsmer.

GWYBODAETH ATEGOL

Crëwyd cyfres o ddogfennau cefnogi dwyieithog, wedi'u brandio, yn unol â chanllawiau brand y Brifysgol.

DYLUNIAD

Crëwyd pecyn croeso newydd a thafleuni archebu i gynorthwyo taith y cwsmer a lleihau ymholiadau.

Astudiaeth achos - ein perthynas sy'n datblygu gydag Ysgol y Gwyddorau Cymdeithasol

Yn nhirwedd y byd academaidd, mae Prifysgol Caerdydd yn dyheu am fod yn esiampl o ran hygrychedd ac arloesedd, gan herio'r syniad o'r tyrau ifori elitaid.

Fel aelod balch o Brifysgolion Grŵp Russell cymeradwy, rydyn ni'n ymgysylltu'n weithredol â busnesau ac yn hyrwyddo arloesedd fel elfennau annatod o'n gweledigaeth sefydliadol.

Mae'r Uned DPP wrth wraidd ein hymrwymiad i bontio academia a diwydiant. Ein pwrpas: nodi gofynion datblygiad proffesiynol yn y sector preifat, sector cyhoeddus a'r trydydd sector, gan weithredu fel porth i sefydliadau ac unigolion gael gafael ar gyfleoedd hyfforddi yn seiliedig ar ymchwil ac addysgu academaidd. Mae ein cymorth gan gydweithwyr yn y Brifysgol wedi'i blethu i hyn, gan eu galluogi i droi gwybodaeth ddamcaniaethol i fod yn ddeunyddiau dysgu proffesiynol ymarferol sy'n creu incwm.

Beth yw'r gyfrinach? Datblygu perthnasoedd dibynadwy.

Un o'n partneriaethau mwyaf parhaol yw'r Athro Emmajane Milton ac Ysgol y Gwyddorau Cymdeithasol. Gyda'n gilydd, rydyn ni'n datblygu rhaglenni dysgu a mentora proffesiynol ar gyfer

addysgwyr, gan gynnwys rhaglenni preswyl ar raddfa fawr i academyddion Tsieineaidd a sesiynau ar-lein sy'n cefnogi Athrawon Newydd Gymhwys yng Nghymru yn ystod y pandemig. Ochr yn ochr â hyn, mae rhaglenni parhaus ac wedi'u teilwra ar gyfer ysgolion ac awdurdodau lleol sy'n edrych ar y ffordd orau o gefnogi ymarfer addysgol a dysgwyr mewn cyd-destunau deinamig a newidiol. Yn union fel yr ardd, rhaid i lawer o gydweithwyr weithio gyda'i gilydd i greu set esblygol o raglenni hyfforddi.

Mae hon yn stori am gydweithio rhwng yr Uned DPP a'r tîm academaidd, ac mae hefyd yn stori am sefydliadau rhyngwladol, sef 100 a mwy o gydweithwyr yn y Brifysgol ar draws disgyblaethau a gwasanaethau amrywiol, ysgolion lleol, partneriaid ariannu a'r rhai sy'n mynd i'n cyrsiau.

Rydyn ni'n addasu ein gwasanaethau yn dibynnu ar gwmpas a maint y prosiect. Mae'n bosibl y bydd rhaglen ddysgu syml yn gofyn am ein cyfranogiad sylweddol ar y dechrau, o ran paratoi contractau a chostau negodi; mae'n bosibl na fydd angen i gyfranogi eto tan lawer yn ddiweddarach, pan fyddwn yn cynnig cymorth hyrwyddo, cymorth gweinyddol neu gymorth ar y dydd. Ar y llaw arall, yn ein cyrsiau mwyaf cymhleth – megis rhaglen breswyl 3 mis ar gyfer academyddion Tsieineaidd

uwch wedi'i theilwra i'w harbenigeddau addysgeg penodol - mae ein tîm wedi'i wreiddio o'r dechrau i'r diwedd.

Wrth gynllunio ar gyfer y rhaglen gyntaf o'r fath - ar gyfer Prifysgol Guizhou - fe wnaeth ein Pennaeth Adran a Rheolwr Datblygu Busnes dreulio dwy flynedd yn meithrin perthynas â phartneriaid rhyngwladol, gan adeiladu cysylltiadau ac archwilio cyfleoedd. Fe wnaethom baratoi costau a chontractau, wedyn gweithio ochr yn ochr ag Emmajane Milton wrth iddi ddatblygu strwythur y cwrs. Roedd y cwrs wedi'i deilwra'n unigryw i gwrdd ag anghenion y cleient, ac yn y pen draw anghenion eu staff - sef ein dysgwyr ni.

Dim ond y dechrau oedd hyn. Ar bob cam, fe wnaethom nodi cyfleoedd i wella'r cynnig a chreu profiad cyfoethog i'n cynrychiolwyr. Gan gysylltu â gwahanol adrannau'r Brifysgol, fe wnaethom ddatblygu rhaglen wedi'i haddasu gan gynnwys sesiynau arsylwi a gwybodaeth, gwersi Saesneg ac ymweliadau a gynlluniwyd i drochi'r grŵp yn niwlliant Cymru.

Ar ôl cyrraedd Caerdydd, cyfarfu'r cynrychiolwyr â'n Swyddog Prosiect, a oedd yn gofalu am y cynrychiolwyr, gan ofalu am logisteg a chyfathrebu i gyflwyno rhaglen gyfannol a chydlynol.

Roedd yr elfen hon o hyfforddiant trochi wedi ffynnu dros y blynyddoedd nesaf, ac fe wnaethom gynnal rhagor o raglenni tebyg, gan gynhyrchu cyfanswm incwm o dros £380,000. Hyd yn oed dwy i dair blynedd yn ddiweddarach, mae cyfranogwyr yn rhoi sgôr uchel i effaith barhaus yr hyfforddiant - roedd 90% o'r bobl a gafodd eu holi yn 2020 a 2021 yn dweud bod yr effaith ar gyflwyno arferion arloesol wrth ddysgu yn rhagorol neu'n ardderchog.

Mae cyrsiau cymhleth, sy'n cynnwys cymaint o adrannau'r Brifysgol, angen myfrio'n ailadroddol ac yn barhaus i ffynnu ac esblygu. Yn ystod pob rhaglen, roedd ein tîm cyflenwi craidd wedi ystyried pob elfen, gan gynnwys addasu, ychwanegu, a thynnu cydrannau mewn ymateb i adborth cyfranogwyr a bodloni gofynion pob grŵp newydd.

Dyweddod yr Athro Kenneth Hamilton, Deon Partneriaethau Rhyngwladol,

“Y Rhaglen Arferion Addysgu Arloesol (ITPP) ydy un o'r pethau gorau sydd erioed wedi digwydd i'r strategaeth ryngwladol ym Mhrifysgol Caerdydd. Roedd hyn yn bosib drwy weledigaeth a gwerthoedd y tîm craidd, a'u hymrwymiad diwro i ganfod ffyrdd cydweithredol o weithio ar bob lefel o'r rhaglen arloesol hon.”

Wrth i'n rhaglenni rhyngwladol ffynnu, fe ddechreuon ni edrych ar gyfleoedd gyda dwy ysgol gynradd leol ar ôl i'r ysgol gyntaf ddod atom ni am hyfforddiant staff. Er bod y cynnwys arfaethedig yn eithaf gwahanol - sy'n canolbwyntio ar ddatblygu sgiliau mentora addysgol i gefnogi dysgu proffesiynol yn hytrach nag arferion addysgu addysg uwch - roedd ein perthynas â'r Athro Milton, yr academydd arweiniol, mor hanfodol erbyn hyn nes iddi ymddiried ynom pan wnaethom gyflwyno'r cynnig newydd hwn iddi. Dywedodd,

“Roedd yr Uned DPP yn hanfodol wrth ddatblygu cyfres gymhleth o raglenni fel rydyn ni wedi'i wneud. Heb eu harbenigedd, eu gallu i addasu a'u sgiliau ymarferol, fydden ni ddim wedi bod yn gallu cynnig set mor gyfoethog ac amrywiol o gyrsiau. Roedd gwybod bod y tîm wrth law i ddatblygu cyfle, mireinio manylion a threfnu logisteg ar hyd y ffordd yn amhrisiadwy, yn ogystal â marchnata parhaus, rheoli prosiectau a darparu cymorth gweinyddol.”

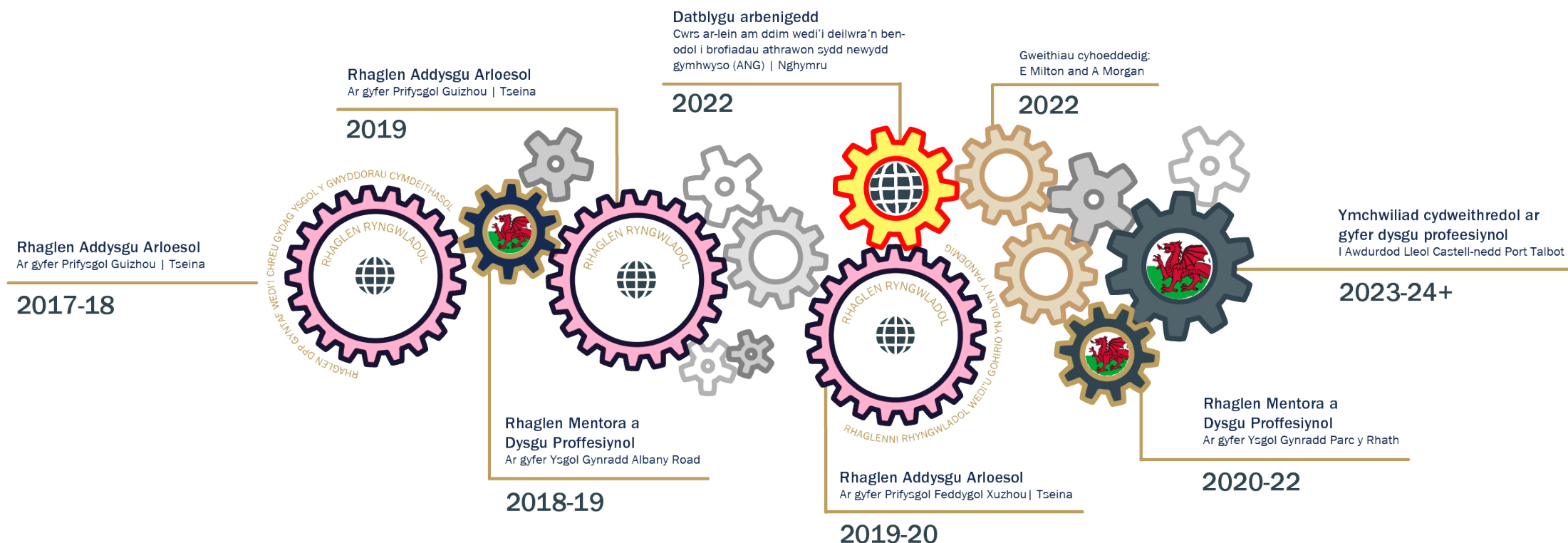
Yna, ym mis Mawrth 2020, daeth Covid. Cafodd yr holl raglenni rhyngwladol eu hatal ac, yn naturiol, cafodd hyn effaith ar gyrsiau a oedd yn cael eu cynnal mewn partneriaeth ag ysgolion lleol. Roedd yr effaith ar athrawon yn fwyfwy amlwg; Mewn ymateb i Athrawon Newydd Gymhwys yng Nghymru yn colli allan ar leoliadau gwaith oherwydd cyfyngiadau parhaus, fe gynigodd Emmajane, a'i chydweithwyr Dr Alex Morgan a Heather Pennington, i gynnal rhaglen ar-lein i gefnogi'r athrawon ar

lywio'r amgylchedd addysgol gwahanol. Roedd cyflymder ac addasrwydd yn hanfodol, yn ogystal â chanolbwyntio i gefnogi fformat rhaglen ar-lein. O fewn tri mis, roedden ni wedi sicrhau cyllid gan Strategaeth Cronfa Arloesi Ymchwil Cymru y Brifysgol, ac wedi gweithredu ymgyrch farchnata, gan arwain at fwy na 100 o gofrestrïadau.

Yn ddiweddarach, wrth i'r cyfyngiadau lacio, buom yn gweithio gydag Emmajane ac Alex i ddatblygu rhaglen Ymholiad Cydweithredol ar gyfer rhaglen dysgu proffesiynol i Wasanaeth Addysg Castell-nedd Port Talbot, gan gefnogi 24 aelod o staff o 12 ysgol ar draws yr awdurdod lleol.

Wrth i ni gyrraedd diwedd 2023, beth fydd yn digwydd nesaf? Er ein bod yn parhau i ddatblygu ein prosiectau Cymreig, mae cyrsiau preswyl rhyngwladol (yn enwedig gyda sefydliadau Tsieineaidd) wedi bod yn anodd hyd yma oherwydd cyfyngiadau Covid.

Wrth i'r byd ailagor, mae'r rhaglenni hyn yn dechrau dychwelyd. Fel y garddwr, rydyn ni wedi bod yn trin y ddaear, ac rydyn ni'n gwybod y bydd yr ardd yn blaguro ar ddiwedd y gaeaf hir. Drwy gadw mewn cysylltiad â phartneriaid rhyngwladol a gwerthuso'r effaith barhaus ar ymarfer addysgol cyfranogwyr y gorffennol, rydyn ni'n gobeithio y bydd y maes gwaith hwn yn datblygu.





Charlotte Stephenson
Rheolwr Datblygu Busnes
Coleg GBB

Gwaith caled yn talu ar ei ganfed fyddai'r ffordd orau o grynhoi stori 2023 yng Ngholeg BLS! Mae wedi bod yn flwyddyn lle rydyn ni wedi atgyfnerthu perthnasoedd a chydweithrediadau a sefydlwyd cyn ac yn ystod y pandemig, lle rydyn ni wedi atgyfnerthu ein llwyddiannau, a lle mae prosiectau newydd wedi dwyn ffrwyth.

Un o'n prosiectau mwyaf disgwyliedig oedd rhaglen DPP Methiant y Galon bwrpasol gyda'r Gymdeithas Cardiolog Affrica Gyfan (PASCAR), a gafodd ei chyflwyno cyn y pandemig. Oherwydd cyfyngiadau teithio, gohiriwyd ymweliad â Chanolfan Methiant y Galon yn Ysbyty Prifysgol Cymru tan ddiwedd y rhaglen, ac yn 2023 roeddem yn falch iawn o groesawu cynrychiolwyr i Gaerdydd. Darllenwch fwy am hyn ar dudalennau 10-11.

Buom hefyd yn gweithio'n agos gyda thîm Gofal Lliniarol yr Ysgol Meddygaeth, gan barhau i weithio tuag at fod y prif ddarparwr yn y DU ar gyfer hyfforddiant gofal lliniarol; eleni fe wnaethom sicrhau cyllid pellach ar gyfer gweminarau am ddim, a oedd yn ei dro yn cynyddu ein tanystrifwyr ar ein sianel YouTube lle rydyn ni'n cynnal recordiadau fel adnodd DPP ar-lein. Ar draws y

rhaglen, roedd bron i 2,500 o bobl wedi bod yn bresennol neu wedi edrych ar y rhaglen ar YouTube.

Dyma ein nod ar gyfer y rhaglen eleni - adlewyrchu tirwedd newidiol ymarfer clinigol ar ôl Covid-19, a mynd i'r afael â gweithwyr proffesiynol penodol gan gynnwys nyrsys ardal a staff cartrefi gofal. Yn dilyn y gweminarau gofal lliniarol, fe wnaeth Cymdeithas Gofal Lliniarol Ewrop (EAPC) ein gwahodd i gyflwyno crynodeb yn egluro effeithiolrwydd gweminarau ar-lein.

Yn 2024, rydyn ni'n bwriadu plethu'r llinyn DPP hwn gyda'n portffolio o gyrsiau 'Wrth y drws', gan lansio cyrsiau sy'n edrych ar yr heriau penodol sy'n wynebu gweithwyr rheng flaen.

Mae'n hanfodol gwranddo ar ein partneriaid a darpar gwsmeriaid i ddatblygu rhaglen DPP ystyrion ac effeithiol sy'n diwallu eu hanghenion. Ar ôl y cyfnod pan oedd Covid ar ei waethaf, mae sefydliadau yn y sector biofeddygol a gwyddorau bywyd yn parhau i weithio dan gyfyngiadau sylweddol o ran amser, yn enwedig y sefydliadau sydd ar y rheng flaen ym meysydd meddygol a gofal iechyd. Fodd bynnag, rydyn ni hefyd yn gweld mwy o alw am gyrsiau personol sy'n hyrwyddo rhwydweithio, rhannu syniadau a chydweithio. I'r perwyl hwn, rydyn ni'n dechrau symud

tuag at fwy o weithgareddau wyneb yn wyneb, yn aml gydag elfen o astudio ar-lein y gellir ei chwblhau'n hyblyg. Rhai llwyddiannau eraill yn ystod 2023 oedd ailwampio rhaglen cwrs byr DPP gofal critigol, er mwyn diwallu'r angen clinigol am hyfforddiant ynghylch adsefydlu cleifion a oedd yn ddifrifol wael.

Fe wnaethom gefnogi'r gwaith o addasu cynnwys MSc (o'r MSc mewn Gofal Critigol) i weddu i ddysgwyr DPP, a chynnig y rhaglen yn y ffordd fwyaf hyblyg bosibl - cwrs astudio hunangyfeiriedig a oedd yn para wythnos, gyda sesiwn fyw ar-lein wedi'i hymgorffori yn y rhaglen. Yn ogystal â hyn, fe wnaethom gyflwyno cwrs newydd yn ymwneud â maeth a chleifion difrifol wael, ac erbyn hyn mae gennym grŵp cadarn o gyrsiau, sy'n gyflwyniad cryno i'r MSc.

Wrth i ni edrych ymlaen at 2024, rydyn ni'n disgwyl lansio sawl cwrs 'Wrth y drws', gan gynnwys pynciau fel Y Llwybr Anadlu ac Uwchsain Man Gofal.

TENDRAU

Addysg a Hyfforddiant Gwasanaethau Seicolegol | Ar gyfer GIG Cymru
Contract 5 mlynedd i ddyfeisio a chyflwyno sawl rhaglen lefel Meistr / Doethuriaeth mewn seicoleg glinigol ac ymarfer therapiau seicolegol.

Nyrsio Cymunedol | Ar gyfer GIG Cymru
(Aros am benderfyniad)
Fe wnaethom roi cymorth gyda'r tendr i ennill lle ar fframwaith y sefydliad, er mwyn datblygu a darparu rhaglenni DPP nyrsio cymunedol ac iechyd cyhoeddus arbenigol. Mae wedi'i anelu at ymarfer cyffredinol, iechyd meddwl cymunedol, a gweithwyr nyrsio plant proffesiynol cymunedol.

CYNLLUNIO AR GYFER 2024

Cyfres 'Wrth y Drws'
Cynllunio cyrsiau newydd ar gyfer 2024, gan gynnwys Gofal Lliniarol, Uwchsain Pwynt Gofal (PoCUS), Y Llwybr Anadlu ac Oncoleg Cymunedol.

Archwilio ffyrdd newydd o weithio gyda'r Ysgol Gofal Iechyd, ac ehangu eu hamrywiaeth o raglenni DPP.

CYRSIAU ALLWEDDOL



Cyflwyniad i Ddermoscopi
Cwrs ar-lein 12 wythnos.
Ar gyfer meddygon ac arbenigwyr sy'n gofalu am gleifion â briwiau croen.



Cyflwyniad i Dermoscopi Gwallt ac Ewinedd
Cwrs ar-lein 16 wythnos, a ddatblygwyd i ymateb i'r angen am sgiliau wrth roi diagnosis o melanoma mewn gwallt ac ewinedd.



Cymorth bywyd trawma mawr (MTLS)
Cwrs dysgu cyfunol newydd, a grëwyd mewn partneriaeth â Rhwydwaith Trawma Mawr De Cymru, ac a grëwyd i ddiwallu'r angen brys am ragor o addysg trawma yn y lleoliad gofal aciwt.



Y Gyfraith Wrth y Drws
Y cwrs cyntaf o gyfres o gyrsiau 'wrth y drws'; Mae'r sesiwn hon yn symleiddio senarios meddygol, ac yn cynghori ymarferwyr ar y cymorth sydd ar gael gan eu Sefydliad Amddiffyn Meddygol.

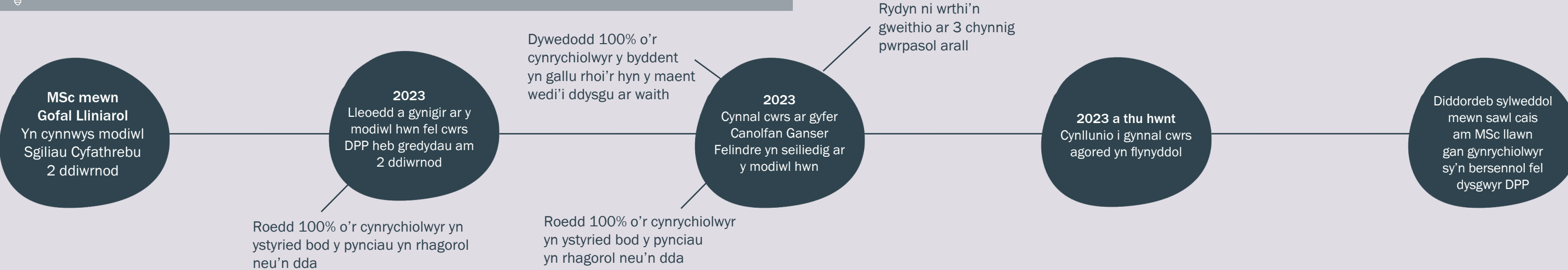


Cynnyrch Meddyginiaethol Therapi Uwch (ATMP)
Ariennir gan Ymddiriedolaeth Wellcome. Deunyddiau adnoddau a gynlluniwyd ar gyfer ymchwilwyr a datblygwyr.



Cyfres o Weminarau am Ofal Lliniarol
Cyfres a gynhelir dros gyfnod o flwyddyn, wedi'i hariannu gan Fwrdd Iechyd Caerdydd a'r Fro ac a arweinir gan ymarferwyr o Ofal Canser Felindre, Prifysgol Caerdydd a Tŷ Hafan. Mae pob cyfres wedi'i chynllunio i gefnogi gweithwyr proffesiynol gwahanol, a oedd yn cynnwys staff cartrefi gofal a nyrsys cymunedol yn 2023.

Sut mae cyrsiau DPP yn cynhyrchu incwm a cheisiadau i raglen Ôl-raddedig



Yn un o'r ymweliadau DPP rhyngwladol cyntaf â Chaerdydd ar ôl Covid, roedd cardiolegwyr o bob rhan o Affrica wedi treulio wythnos yn y Brifysgol ac Ysbyty Athrofaol Cymru yng Nghaerdydd i weld sut mae cyfleuster cadarn a sefydledig methiant y galon yn gweithio.

Nod y rhaglen, a grëwyd ar y cyd gan y Brifysgol a PASCAR (Y Gymdeithas Cardioleg Affrica Gyfan), yw mynd i'r afael â lefelau pryderus o glefyd y galon yn Affrica, uwchsgilio

cardiolegwyr i wella deilliannau cleifion a chodi ymwybyddiaeth o reoli methiant y galon.

Roedd yr ymweliad â Chaerdydd yn galluogi'r cardiolegwyr sy'n ymweld i gael profiad o ganolfan 'aedd'fed' methiant y galon, a'u trochi yng ngwaith cyfleuster o'r fath o ddydd i ddydd. Roedd y gweithgareddau'n cynnwys mynd i baneli cleifion, arsylwi sesiynau clinigol a gweithdai ymarferol, gyda dosbarthiadau meistr ar bynciau fel sgiliau cyfathrebu a delweddu.

Yr ymweliad preswyl sy'n para wythnos yw elfen olaf y rhaglen DPP, a gynhelir ar-lein yn bennaf oherwydd y pandemig. Roedd staff Prifysgol Cymru, academyddion y Brifysgol a'r cardiolegwyr gwadd yn cytuno bod cwrdd wyneb yn wyneb i rannu syniadau a gwneud cysylltiadau wedi bod yn hynod fuddiol. Dywedodd un cynrychiolydd ei fod wedi sicrhau cyflenwad o reoliadwyr y galon i'w dosbarthu i gleifion, sef rhywbeth nad oedd ar gael iddo cyn hyn.

Mae tîm y rhaglen, gan gynnwys Charlotte Stephenson, Rheolwr Datblygu Busnes Uned DPP Coleg y Gwyddorau Biofeddygol a Bywyd, wrthi'n ymchwilio i ragor o gyfleoedd ariannu er mwyn parhau i gynnal rhaglen y DPP. Cydnabyddir rhaglen DPP methiant y galon yn brosiect hollbwysig sy'n cael effaith ymarferol yn y byd go iawn.

“ Mae tîm y rhaglen, gan gynnwys Charlotte Stephenson, Rheolwr Datblygu Busnes Uned DPP Coleg y Gwyddorau Biofeddygol a Bywyd, wrthi'n ymchwilio i ragor o gyfleoedd ariannu er mwyn parhau i gynnal rhaglen y DPP. Cydnabyddir rhaglen DPP methiant y galon yn brosiect hollbwysig sy'n cael effaith ymarferol yn y byd go iawn. ”

Vaughan Gethin
Gweinidog Economi Cymru



Denodd y rhaglen gynrychiolwyr o bob rhan o gyfandir Affrica.

SYLW AR FARCHNATA A CHYMORTH CYFATHREBU

Buom yn gweithio'n agos gyda Choleg BLS ar amrywiaeth o brosiectau, gan ddefnyddio offer a thactegau a ddewiswyd yn ofalus i godi ymwybyddiaeth o gyrsiau, ac i gynyddu archebion.

Dyma'r camau gweithredu:

E-GYLCHLYTHYRAU WEDI'U TARGEDU A'U PERSONOLI

Gan gynnwys cyrsiau yn ein e-gylchlythyr misol (i bron i 4,000 o danysgrifwyr), yn ogystal ag e-gylchlythryau wedi'u targedu'n fwy penodol i'r rhai sydd â diddordeb mewn cyrsiau DPP meddygol, cynrychiolwyr blaenorol, a rhanddeiliaid lleol fel byrddau iechyd a meddygfeydd.

CYFRYNGAU CYMDEITHASOL

Fe wnaethom greu ymgyrchoedd ar draws ein platfformau, tagio cyfrifon perthnasol a chreu diddordeb mewn gweithgarwch DPP ar draws y Coleg.

OPTIMEIDDIO TUDALENNAU CYRSIAU GWE

Adolygiadau rheolaidd o amlinelliadau, nodau ac amcanion cyrsiau, er mwyn sicrhau bod cyrsiau'n darparu cynnwys cywir, dibynadwy a deniadol.

SIANEL YOUTUBE

Rydyn ni wedi creu llyfrgell o gyrsiau bach DPP ar ein sianel YouTube, sy'n dangos arbenigedd ac ymchwil o bob rhan o'r Brifysgol.

Gall fideos gael effaith hirdymor, a gall nifer y gwylwyr gynyddu dros sawl blwyddyn.

Rydyn ni hefyd yn defnyddio ein sianel YouTube i gynyddu cyrhaeddiad rhaglenni fel y gyfres gweminar gofal lliniarol sy'n rhad ac am ddim - mae'n adnodd gwych i godi ymwybyddiaeth o'n hyfforddiant gofal lliniarol eithriadol.

GWELLA TAITH Y CWSMER

Fe wnaethom archwilio pob gohebiaeth e-bost er mwyn dod o hyd i ffyrdd o wella taith y cwsmer. Fe wnaethom greu cyfathrebiadau personol, gan nodi 'pwyntiau poen' yn y broses archebu, a symleiddio gohebiaeth lle bo angen i ddarparu'r profiad gorau posibl i gwsmeriaid.

HYSBYSEBU AR GOOGLE

Lle roeddem o'r farn y gallai cyllideb ychwanegol helpu hyfywedd y cyrsiau, fe wnaethom greu ymgyrchoedd Hysbysebu ar Google.



Data o Ionawr - Rhagfyr 2023



Kate Sunderland
Rheolwr Datblygu Busnes - Coleg GFP / Rheolwr Prosiectau DPP - CSconnected

Un o flaenoriaethau strategol y Brifysgol yw'r agenda uwchsgilio, datblygu sgiliau newydd, ac ailsgilio - ac mae datblygiad proffesiynol yn adnodd allweddol i gefnogi twf a chyfateb galw sgiliau gyda chyflenwad. Rydyn ni'n allweddol i ddatblygiad gweithgareddau DPP sy'n uwchsgilio gweithwyr presennol, yn ail-sgilio gweithwyr proffesiynol o sectorau cysylltiedig ac yn darparu sgiliau newydd mewn meysydd ymchwil a thechnoleg allweddol.

Mae hyn yn rhan hanfodol o brosiect Cronfa Cryfder mewn Lleoedd UKRI (SIPF) gan CSconnected, lle rydyn ni'n arwain y pecyn gwaith DPP. Mae prinder o ran gweithwyr sydd â sgiliau priodol i gefnogi twf y sector lled-ddargludyddion cyfansawdd yn ne Cymru. Nod prosiect SIPF yw cynyddu gallu o ran sgiliau, a chefnogi cynlluniau ar gyfer twf organig cyflymach a buddsoddiad mewnol.

Rydyn ni'n canolbwyntio ar ddatblygu gweithgareddau DPP i helpu i ddiwallu'r

angen hwn, ac rydyn ni wedi treulio llawer o 2023 yn paratoi lansiad cam cyntaf y cyrsiau byr. Gweler tudalennau 16-17 i gael rhagor o wybodaeth.

Mae'r Brifysgol yn helpu i ddatblygu cyfleusterau eithriadol i gadarnhau bod de Cymru yn safle blaenllaw yn y sector. Roedd ymweliad diweddar gan bartner clwstwr CSconnected ar gyfer cyfarfod DPP wedi arwain at daith fyrfyr o'r Sefydliad Lled-ddargludyddion Cyfansawdd (ICS); mae enghreifftiau fel hyn yn tanlinellu ymrwymiad y Brifysgol i feithrin cydweithrediad - roedd yr ymweliad hwn yn arddangos ein cyfleusterau o'r radd flaenaf, ac yn dangos y potensial o gael partneriaethau arloesol a chyfnwid gwybodaeth yn y gymuned.

Mewn mannau eraill yng Ngholeg PSE, rydyn ni wedi helpu i ddatblygu perthynas newydd gyda chwmni mwyngloddio byd-eang blaenllaw, gan ychwanegu at effaith a llwyddiant ehangach y cwrs ar-lein 'Daeareg Strwythurol ar gyfer Archwilio a Mwyngloddio' (gweler tudalennau

14-15 i gael rhagor o wybodaeth). Roedd y cwmni wedi clywed am y cwrs gan siaradwr mewn cynhadledd ryngwladol; O ganlyniad, fe wnaethom gyflwyno fersiwn bwrpasol o'r cwrs i weithwyr yn Awstralia.

Fel rhan o ffocws y Brifysgol ar hyrwyddo dysgu hyblyg, rydyn ni wedi parhau i gefnogi myfyrwyr proffesiynol i gael gafael ar fodiwlau annibynnol ar raglen MDataGov, gyda'r dewis o gronni credydau tuag at gymhwyster ôl-raddedig.

Roedd ein ffurflen Rhyngweithio Cymunedol Busnes Addysg Uwch blyneddol (HE-BCI) yn dangos cynnydd iach mewn gweithgarwch DPP ar draws y Coleg PSE (gweler yr adroddiad llawn ar dudalennau 22-23). Wrth edrych i'r dyfodol, rydyn ni'n hyderus y bydd y ffigur hwn yn parhau i godi wrth i ni feithrin perthnasoedd â chydweithwyr ar draws y Coleg ymhellach ac yn allanol. Rydyn ni ar y trywydd iawn i lansio sawl cwrs newydd o dan brosiect SIPF CSconnected i gefnogi'r agenda uwchsgilio, datblygu sgiliau newydd ac ailsgilio ymhellach, ac rydyn ni'n gyffrous i weld canlyniad datblygu perthnasoedd â phartneriaid yn y clwstwr.

CYNLLUNIO AR GYFER 2024

Cyrsiau ar-lein/cyfunol wedi'u datblygu gyda phartneriaid clwstwr CSconnected
Mae pedwar cwrs DPP wrthi'n cael eu datblygu (fel rhan o brosiect Cronfa Cryfder mewn Lleoedd CSconnected (SIPF):

- Cyflwyniad i Electroneg Lled-ddargludyddion Cyfansawdd
- Cyflwyniad i Ffotoneg Lled-ddargludyddion Cyfansawdd
- Cyflwyniad i Ysgythru: Theori
- Cyflwyniad i Fondio Gwifrau



SYLW AR FARCHNATA A CHYMORTH CYFATHREBU

Y daith tuag at lansio cyrsiau DPP SIPF CSconnected Cam 1 - ysgrifennu cynnwys y wefan, dadansoddi a mireinio profiad y cwsmer, agor archebion - a hyrwyddo'r cyrsiau i bartneriaid yn y diwydiant a thu hwnt.

Gwnaethon ni gefnogi lansio Protocolau Ystafell Lân, sef y cam cyntaf yn y cwrs DPP o'r prosiect CSconnected y Gronfa Cryfder mewn Lleoedd UKRI (SIPF).

Ymhlith y camau allweddol oedd cynllunio'r cwrs, cyfathrebu â chwsmeriaid, a chefnogi gweithgareddau hyrwyddo yn y fath fodd fel y gellir eu hailbwrpasu ar gyfer y cyrsiau Cam 1 sy'n weddill pan fydd y rhain yn cael eu cyflwyno yn gynnar yn 2024.

AIL-DDYLUNIO TAITH Y CWSMER
Gan mai cyfres o gyrsiau sy'n cael ei chynnig yn ôl y galw yw hon (yn hytrach na thrwy sesiynau ar-lein/wyneb-yn-wyneb), fe lunion ni ffyrdd newydd o gyfathrebu â'r cwsmer, gan ystyried pob cam o'r broses o gadw lle er mwyn sicrhau bod

ein negeseuon yn berthnasol ac yn gryno. Fe wnaethon ni hefyd addasu ein Telerau ac Amodau i adlewyrchu'r rhaglen ar ei newydd wedd, gan adolygu sut y byddai gwybodaeth am y cyrsiau yn cael ei harddangos ar ein gwefan.

E-GYLCHLYTHYRAU WEDI'U TARGEDU A'U PERSONOLI
Yn ystod y cyfnod cyn lansio Protocolau Ystafell Lân, soniwyd am y cwrs yn ein e-gylchlythyr rheolaidd (sy'n cael ei anfon at bron i 4,000 o danysgrifwyr), yn ogystal â chreu e-gylchlythyr pwrpasol, wedi'i dargedu at bartneriaid y clwstwr, gan eu hannog i gynnwys y cwrs yn eu rhaglenni ymsefydlu/cynefino.

CYFRYNGAU CYMDEITHASOL
Fe wnaethom greu ymgyrchoedd ar ein holl blatfformau, gan dagio cyfrifon perthnasol a cheisio ennyn diddordeb yn ein cyrsiau.

ERTHYGLAU NEWYDDION A THAFLENNI
Mewn partneriaeth â CSconnected, hyrwyddwyd y Protocolau Ystafell Lân a'r cyrsiau eraill sydd ar y gweill (Cyflwyniad i Electroneg Lled-ddargludyddion Cyfansawdd, a Cyflwyniad i Ffotoneg Lled-ddargludyddion Cyfansawdd) mewn straeon newyddion ar ein gwefan, a thaflen sy'n cael ei dosbarthu mewn cynadleddau cenedlaethol i'r diwydiant.

CYRSIAU ALLWEDDOL



Cyflwyniad i Ddaeareg Strwythurol ar gyfer Archwilio a Mwyngloddio
Cwrs ar-lein yn cyflwyno daeareg strwythurol yng nghyd-destun archwilio a mwyngloddio.

Fe'i cynigir hefyd fel cwrs caeedig blyneddol i gwmni mwyngloddio byd-eang ers 2020, ac Agnico Eagle ers 2023.



Cyflwyniad i Systemau Gwybodaeth Ddaearyddol (GIS) ar gyfer Gwyddonwyr y Ddaear a'r Amgylchedd | Datblygwyd yn wreiddiol ar gyfer UNESCO
Cafodd y cwrs ar-lein ei lansio eleni, ac mae wedi'i gynllunio i helpu ymarferwyr i gynhyrchu mapiau, ac i ddelweddu a dadansoddi amrywiaeth o ddata gofodol.



Cyflwyniad i Brocolau Ystafell Lân
Y cwrs cyntaf mewn cyfres o gyrsiau DPP ar-lein, a gynigir fel rhan o brosiect CSconnected SIPF.



SIANEL YOUTUBE

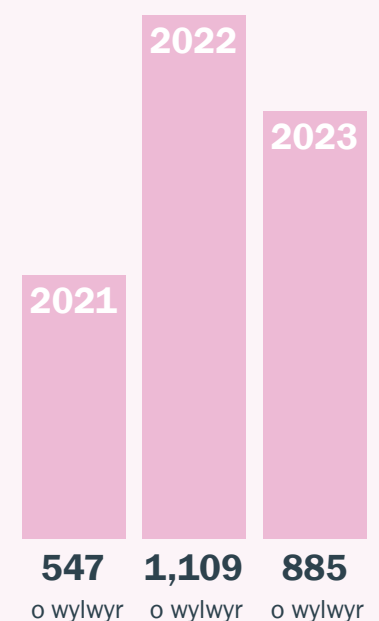
Y fideo a welwyd fwyaf ar ein sianel YouTube yw fideo gan y Coleg PSE: Cyflwyniad i Ddaeareg Strwythurol ar gyfer Archwilio a Mwyngloddio.

Y fideo hwn, sy'n hyrwyddo manteision y cwrs, yw'r fideo mwyaf poblogaidd ar ein sianel, ac mae pobl o wledydd fel Brasil, Zimbabwe a Zambia wedi gweld y fideo.

Mae gan ein sianel YouTube 427 o danysgrifwyr.

Cawsom 160 o danysgrifwyr newydd, ac roedd 7,127 o ddefnyddwyr wedi gweld ein fideos yn 2023.

188.5 o oriau gwyllo ers 2021



*Ionawr - Rhagfyr 2021, 2022 a 2023



DAN Y CHWYDDWYDR:

Cyflwyniad i Ddaeareg Strwythurol ar gyfer Archwilio a Mwyngloddio

Cawsom y pler o gael sgwrs gyda'r Athro Tom Blenkinsop, yr academydd arweiniol, i drafod pam daeth y cwrs hwn i fodolaeth, ac effaith hyfforddiant ar gyfranogwyr ac academyddion. e had the pleasure of speaking with lead academic, Professor Tom Blenkinsop to discuss why this course first came about and the impact of training on participants and academics.

Beth oedd eich prif gymhelliant y tu ôl i ddatblygu'r cwrs hwn?

Ar ôl gweithio ym maes dadansoddi strwythurol dros y 30 mlynedd diwethaf, roeddwn i eisiau rhannu fy mhrofiad yn ehangach, yn enwedig o ran y dull systematig rydw i wedi'i ddatblygu i ddelio â strwythurau fel llinelliadau, plygiadau, a pharthau croeswasgu. Roedd cwrs byr ar-lein yn ddull cyfleus iawn, ac roedd hefyd yn golygu y gallwn fesur effaith fy ymchwil.

Beth sydd wedi eich synnu am lwyddiant y cwrs hwn?

Mae'r galw wedi ein syfrdanu, ac mae wedi rhagori ar yr holl ddisgwyliadau.

Ers i ni gynnal y cwrs cyntaf ym mis Mawrth 2020, mae'r Uned DPP wedi cofrestru bron i 450 o bobl o fwy nag 20 o wahanol wledydd, a hynny cyn belled ag Affrica ac Awstralia.

Yn ddiweddar, fe wnaethom ddarparu fersiwn bwrpasol ar gyfer cwmni mwyngloddio byd-eang blaenllaw, a doedden ni ddim wedi gweithio gyda'r cwmni yma o'r blaen. Daeth y cwmni atom ni ar ôl clywed am y cwrs gan siaradwr mewn cynhadledd ryngwladol.

Mae'r sesiynau byw wedi bod yn uchafbwynt arbennig, ac mae wedi darparu cyffwrddiad personol i gefnogi'r deunyddiau e-ddysgu.

Mae'n ddiddorol clywed am brofiadau a phroblemau daearegwyr o bob cwr o'r byd. Bydd datrys problemau ynglŷn â ble mae'r cyrff mwyn, a sut y cawsant eu ffurfio, yn hollbwysig i ddarparu'r mwynau sydd eu hangen ar gyfer sero net.

Tom, rydyn ni wedi siarad am yr effaith gadarnhaol y mae'r cwrs hwn wedi'i chael ar ei gyfranogwyr, fel dysgu daearegwyr sydd â lefelau amrywiol o brofiad sut i weithredu dull unedig a systematig o ddadansoddi strwythurol. Allech chi roi rhywfaint o wybodaeth i ni o sut mae'r cwrs wedi helpu i gefnogi eich gwaith academiaidd yn ehangach? Mae cymorth gan yr Uned DPP wedi fy ngalluogi i archwilio potensial y cwrs, cryfhau'r cysylltiadau presennol â'r diwydiant, a chreu perthnasoedd newydd. Er enghraifft, yn seiliedig ar fy null i, mae cwmni mwyngloddio rhyngwladol wedi addasu ei lifoedd gwaith, ac roeddwn i'n gallu dangos tystiolaeth o hyn yn fy nghyflwyniad llwyddiannus REF yn 2021, 'Anelu am Aur' ('Going for Gold').

Yn ystod y cyfnod clo, fe wnaethom sicrhau bod cynnwys y cwrs ar gael i fyfyrwyr israddedig i ategu eu profiad dysgu. Erbyn hyn, rydyn ni hefyd yn rhannu chwaer-gwrs SGEM (Cyflwyniad i Systemau Gwybodaeth Ddaearyddol ar gyfer Gwyddonwyr y Ddaear a'r Amgylchedd) gyda myfyrwyr, gan wella eu profiad dysgu ymhellach ym Mhrifysgol Caerdydd.

Yn olaf, a oes unrhyw ddatblygiadau newydd ar y gweill?

Oes! Ar ddiwedd 2023, gyda chymorth gan yr Academi Dysgu ac Addysgu, fe wnaethom uwchraddio'r cwrs drwy ei symud i amgylchedd dysgu rhithwir diwygiedig y Brifysgol.

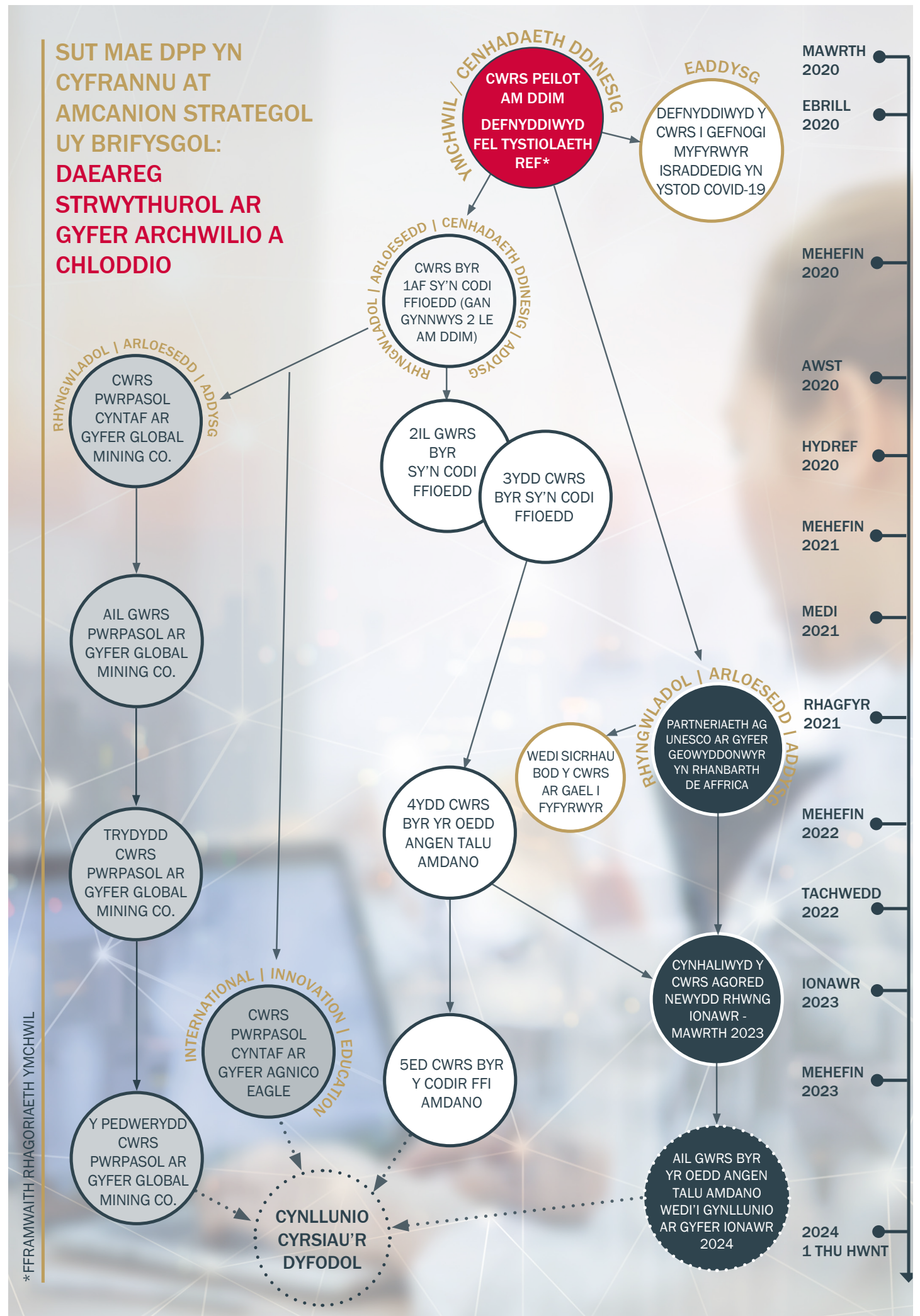
Bydd hyn yn gwella profiad y dysgwr yn sylweddol, gyda nodweddion craff newydd a thaith cwrs fwy cydynol. Er enghraifft, bydd cynrychiolwyr nawr yn ei chael hi'n haws olrhain eu cynnydd drwy'r cwrs, a bydd y cynnwys yn cael ei gyflwyno mewn ffordd sy'n haws ei ddefnyddio.

Mae gennym gyrsiau wedi'u cynllunio ar gyfer 2024, ac rydyn ni'n cynllunio ymgyrch ryngwladol i gyrraedd sefydliadau newydd sydd â diddordeb yn y pwnc hwn.



Daearegwyr ar ymweliad safle yn Awstralia.

SUT MAE DPP YN CYFRANNU AT AMCANION STRATEGOL UY BRIFYSGOL: DAEAREG STRWYTHUROL AR GYFER ARCHWILIO A CHLODDIO





Kate Sunderland
 Rheolwr Datblygu Busnes - Coleg
 GFP / Rheolwr Prosiectau DPP -
 CSconnected

Mae prosiect Cronfa Cryfder mewn Lleoedd UKRI CSconnected (SIPF) yn parhau i gyflawni ei briff i greu pecyn o gyrsiau DPP i gefnogi twf y sector lled-ddargludyddion cyfansawdd yn ne Cymru.

Wrth i ni baratoi i lansio'r gyfres gyntaf o gyrsiau DPP ar-lein, fe wnaeth partneriaid clwstr CSconnected gwrdd i fynd i ddigwyddiadau cynlluniau peilot wyneb yn wyneb. Roedd y broses gydweithio yn amhrisiadwy i helpu ein cydweithwyr academaidd i hogi a mireinio'r cynnwys dysgu, ac i sicrhau y bydd cyrsiau'n berthnasol ac yn darparu gwerth gwirioneddol i'r diwydiant.

Fe wnaethom ymgysylltu â chwmni creadigol allanol i gynhyrchu

deunyddiau eDdysgu rhyngweithiol ar gyfer pob un o'r cyrsiau newydd. Mae buddsoddi yn yr arbenigedd hwn i greu fideos ymdrwythol ac arbenigol yn allweddol i ystyried y Brifysgol fel darparwr hyfforddiant byd-eang ar gyfer y sector lled-ddargludyddion cyfansawdd.

Buom yn gweithio gyda'r asiantaeth allanol a'n hacademyddion i ddatblygu cynnwys, golygu pob fideo (gweithio ar feysydd fel isdeitlo, brandio a chyfeirio at adnoddau ychwanegol), a mireinio cynnwys i ganolbwyntio ar ganlyniadau dysgu allweddol.

Erbyn canol 2023, roedd Protocolau Ystafell Lân ar agor ar gyfer archebion, a bydd dau gwrs arall (mewn Electroneg Lled-ddargludyddion

Cyfansawdd a Ffotoneg yn y drefn honno) yn cael eu cyflwyno yn gynnar yn y flwyddyn newydd.

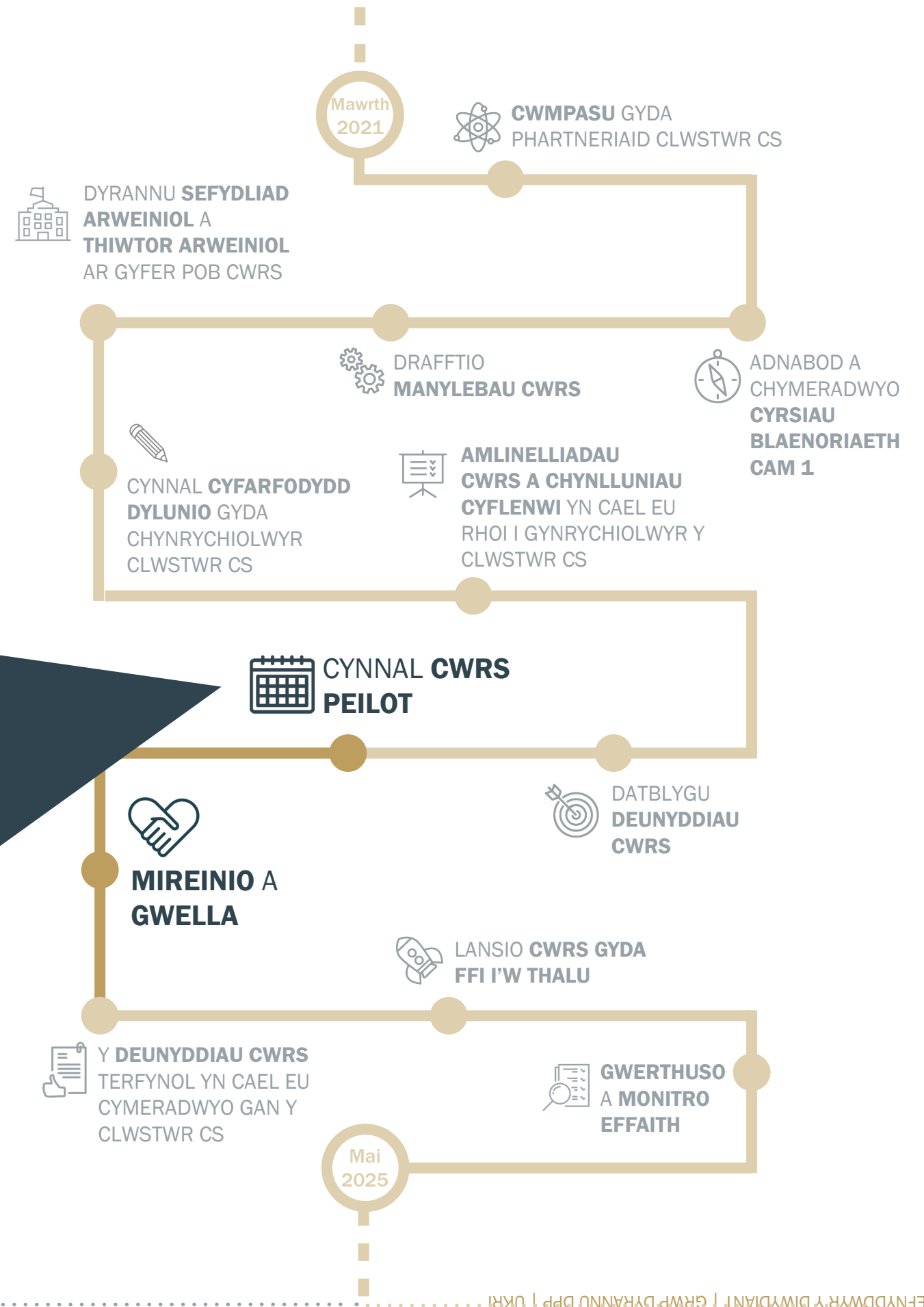
Yn ogystal â lansio'r gyfres o gyrsiau DPP, fe wnaeth cydweithrediaid eraill rhwng y Brifysgol a phartneriaid clwstr CSconnected arwain at gael grant o £4.1M ar gyfer Cyflymu Effaith Seiliedig ar Le (PBIA) CSconnected. Erbyn hyn, mae cyllid sylweddol ar gael i gefnogi'r gwaith o feithrin sgiliau, gan gynnwys ychwanegu at weithgareddau DPP presennol drwy brosiect CSconnected SIPF.

DATBLYGU CYRSIAU DPP GYDA'R CLWSTWR CSCONNECTED

Y clwstr Lled-ddargludyddion Cyfansawdd cyntaf yn y byd

YMGYSYLLTIAD PARHAUS GYDA: ADNODDAU DYN

PROSES AILADRODDOL



Yn 2023, fe wnaethom ganolbwyntio'n bennaf ar gynnal cynlluniau peilot, a mireinio deunyddiau dysgu a chynnwys ar gyfer tri chwrs Cam 1:

- cynhaliwyd 3 chwrs peilot wyneb yn wyneb, gan wahodd cynrychiolwyr o sawl partner clwstr ym mhob sesiwn
- roedd academyddion wedi cyflwyno'r cwrs i bartneriaid clwstr, a rhoddod y partneriaid hynny adborth gwerthfawr
- roedd y dull cydweithredol hwn wedi helpu i nodi
- ar ôl i ni gwblhau deunyddiau'r cwrs, fe wnaethom ymgysylltu ag asiantaeth greadigol allanol i helpu i ddod â'r deunyddiau dysgu yn fyw gan ddefnyddio animeiddio, sesiynau wedi'u ffilmio a deunyddiau deniadol a rhyngweithiol

OL/DYSGU A DATBLYGU/ARWEINWYR TECHNEGOL Y CLWSTWR CS | GRŴP ADDYSG CS | GRŴP RHEOLI PRIF SWYDDOG TECHNEGOL PROSIECT | CYNRYCHIOLWYR GRŴP D

Gweithgareddau DPP ar-lein ac wedi'u recordio

Dros y blynyddoedd diwethaf, bu newid enfawr i ddatblygiad proffesiynol cyfunol ac ar-lein.

Rydyn ni'n gobeithio bod y pandemig y tu ôl i ni erbyn hyn, ond mae sawl newid mewn arferion busnes a ffyrdd o weithio a sefydlwyd yn ystod y cyfnod hwnnw yn parhau o hyd, ac mae'n debygol y bydd cyrsiau DPP cyfunol neu ar-lein yn parhau i fod yn duedd allweddol.

Mae adborth gan fusnesau a sefydliadau yn awgrymu y gall yr hyblygrwydd o ran darparu cyrsiau ar-lein fod o fudd gwirioneddol, yn enwedig mewn proffesiynau fel meddygaeth neu ofal iechyd lle gall fod yn heriol ymrwymo i ddyddiad hyfforddi penodol.

Mae'r gyfres newydd o gyrsiau bach DPP ar-lein, a ddatblygwyd gyda CSconnected (gweler tudalennau 16-17 am fanylion), yn dangos y galw am ddeunyddiau dysgu anghydamserol byr ac ar-lein.

Yn sicr, mae lle yn y portffolio datblygiad proffesiynol modern i gyfuno cynnwys anghydamserol â sesiynau byw ar-lein neu wyneb yn wyneb. Mae hyn hefyd yn rhywbeth rydyn ni wedi'i groesawu yn fwy nag erioed yn 2023.

Mae'r Ysgol Meddygaeth a'r Ysgol Gwyddorau Gofal Iechyd wedi ymgorffori gwybodaeth a gafwyd yn ystod y pandemig i lywio eu rhaglenni yn y dyfodol. Yn ogystal â hyn, maen nhw wedi cynhyrchu sawl rhaglen gweminar ar-lein, a ariennir gan fyrdau iechyd lleol ac elusennau. Mae'r rhaglenni hyn yn cael eu cynnig yn rhad ac am ddim i'r defnyddiwr terfynol. Buom yn gweithio gyda thimau cyrsiau i wneud cais am gyllid a'i sicrhau, gweinyddu archebion, cynnal y sesiynau, a rhoi'r recordiadau ar ein sianel YouTube.

Mae recordiadau o weminarau am ddim yn adnodd hyrwyddo gwych. Mae hyn yn rhoi cipolwg o ymchwil ac arloesi sy'n digwydd yn y Brifysgol.



GWEMINARAU A CHYRSIAU AR-LEIN

Fe wnaethom hwyluso cyfres o weminarau ar gyfer gweithwyr meddygol proffesiynol, a noddir gan Fwrdd Iechyd Caerdydd a'r Fro, i'n galluogi ni i gynnig sesiynau am ddim.

Bu ein tîm hefyd yn cefnogi sawl Ysgol academiaidd i lunio a chyflwyno cyrsiau ar-lein. Fe wnaethom baratoi llwyfannau dysgu a chefnogi'r gwaith o gynhyrchu deunyddiau addysgu anghydamserol, gan gynnwys golygu ac isdeitlo'r recordiadau.

Roedd gwasanaethau ychwanegol yn cynnwys marchnata a hyrwyddo i sicrhau archebion, rheoli digwyddiadau, a dadansoddi effaith ar ôl y cwrs.



ADNODDAU CLYWELEDOL

Mae 2023 wedi bod yn flwyddyn allweddol i greu cynnwys fideo cyffrous ac arloesol ar gyfer gweithgareddau DPP.

Rydyn ni wedi gweithio'n agos gyda'r LTA ac asiantaethau creadigol allanol i ddatblygu sgiliau wrth greu cynnwys fideo gwerthfawr.

Ar hyn o bryd, rydyn ni'n gweithio gyda Chronfa Cryfder mewn Lleuedd (SIPF) CSconnected i ddatblygu cynnwys fideo ar gyfer cyrsiau sy'n lansio'r flwyddyn nesaf.



SIANEL YOUTUBE

YN 2023, ROEDD EIN CYNULLEIDFA WEDI GWELD GWERTH

781 AWR

A GWYLIO FIDEOS

7,000 GWAITH

Mae ein sianel YouTube yn darparu adnodd DPP defnyddiol i academyddion arddangos eu gwaith datblygu proffesiynol.

Mae ein llyfrgell fideos hefyd yn ffynhonnell werthfawr o gyrsiau bach DPP i unigolion a sefydliadau, a gellir ei defnyddio i hyrwyddo'r ymchwil a'r arbenigedd sydd ar gael yn y Brifysgol.

Rydyn ni wedi creu sawl rhestr chwarae, ac rydyn ni'n eu hyrwyddo drwy'r cyfryngau cymdeithasol ac e-gylchlythyrau wedi'u targedu.

Ionawr - Rhagfyr 2023



Dewch o hyd i ni ar YouTube! Sganiwch y cod hwn neu ewch i [@cardiffuniCPD](https://www.youtube.com) a chwilio am @cardiffuniCPD.

Llwyddiannau mewn gwasanaeth i gwsmeriaid

Mae gwasanaeth cwsmeriaid rhagorol wrth wraidd popeth a wnawn. Rydyn ni'n falch iawn ein bod wedi ennill 24 o nodau cydymffurfio Compliance Plus yn ein hasesiad Rhagoriaeth Gwasanaeth Cwsmeriaid® (CSE®), ein canlyniad gorau erioed sy'n dangos bod ein safonau uchel yn parhau o hyd o ran gofali i gwsmeriaid.

Mae CSE® yn gynllun asesu trylwyr, gyda chymorth gan Swyddfa'r Cabinet, ac mae'n cynnwys 57 o safonau ar draws pum maes allweddol o wasanaeth i gwsmeriaid.

Mae cyrraedd y safon CSE® yn golygu cwblhau cais a choladu cynhwysfawr o dystiolaeth ategol yn flynyddol, ac yna asesiad diwrnod o hyd. Er mwyn ennill y safon, rhaid i sefydliadau basio pob un o'r 57 safon; Os ydynt yn dangos cyflawniadau y tu hwnt i'r trothwy gofynnol, gellir dyfarnu 'Compliance Plus' i sefydliad ar gyfer y safon honno.

Rydyn ni wedi gwella bob blwyddyn, gan gynyddu ein safonau nod cydymffurfio o 15 yn 2020 i 24 yn 2023. Rydyn ni'n falch iawn o ddal cymaint o nodau cydymffurfio, gan ei fod yn dangos pa mor galed rydyn ni'n gweithio i ddarparu profiad rhagorol i'n holl gwsmeriaid.

Drwy gydol y flwyddyn, rydyn ni'n gosod mesurau heriol ar gyfer pob agwedd ar ein gwaith, gan gwrdd yn rheolaidd fel tîm i drafod profiadau a disgwyliadau cwsmeriaid, a rhannu gwybodaeth ac arferion da. Rydyn ni'n monitro'n gyson yr hyn sy'n gweithio a'r hyn y gellid ei wella.

Mae'r broses gydweithredol hon yn hynod werthfawr i sicrhau bod pob aelod o'r tîm yn teimlo eu bod wedi'u grymuso i wneud newidiadau neu welliannau i gynnal lefel ardderchog o wasanaeth i gwsmeriaid. Yn 2023, cawsom gyfle i gynnal diwrnod tîm, gan roi amser i archwilio ein gwasanaeth mewn ffordd gynhyrchiol ac anffurfiol.

Rydyn ni'n esblygu'r ffordd rydyn ni'n gweithio gydag Ysgolion academiaidd, gan gynghori, hyfforddi, ac mewn sawl achos eu helpu i wella profiad y cwsmer drwy symleiddio a dadansoddi'r broses archebu a rheoli cyrsiau.

Er enghraifft, fe wnaethom ymestyn ein partneriaeth â thîm datblygu proffesiynol Ysgol y Gyfraith a Gwleidyddiaeth. Fe wnaethom arwain ar brosiect uchelgeisiol a chymhleth, a oedd yn cynnwys sawl aelod o'r tîm, i drosglwyddo eu rhaglen Cymhwyster Llys yr Ynadon i'n system rheoli cyrsiau. (Darllenwch fwy am hyn ar dudalennau 4-5.)

Rydyn ni'n gweinyddu archebion ar gyfer llawer o'r gweithgarwch DPP a ddarperir gan Ysgolion ar draws y Brifysgol. Rydyn ni hefyd yn cefnogi unedau ymchwil fel y Ganolfan Datblygu a Gwerthuso Ymyriadau Cymhleth ym maes Gwella lechyd y Cyhoedd (DECIPHer) i gynnig cyfres flynyddol o gyrsiau DPP.

Rydyn ni mewn trafodaethau gyda Hyb Arloesedd Seiber i drosglwyddo eu rhaglen DPP i'n system rheoli cyrsiau yn gynnar yn 2024.



SBOTOLAU AR: Cyflawniadau yn yr asesiad Rhagoriaeth Gwasanaeth Cwsmeriaid®

Mae'r Safon CSE® yn cwmpasu 5 maes ac yn cynnwys 57 o safonau sy'n rhaid eu pasio er mwyn llwyddo yn yr asesiad. Cawsom y wobwr uchaf posib (Cydymffurfio â Mwy) mewn 24 o'r safonau hynny, sy'n arddangos ein hymrwymiad dwfn a pharhaus i wasanaeth cwsmeriaid y cydnabyddir ei fod yn rhagori ar ddisgwyliadau.



Gweithgaredd DPP ar draws y Brifysgol

Mae'r trosolwg hwn yn rhoi manylion yr arolwg blynyddol Rhyngweithio Busnes a Chymunedol Addysg Uwch (HE-BCI), sydd, ymhlith pethau eraill, yn adrodd ar gyrsiau DPP i gynulleidfa allanol gan gydweithwyr ar draws y Brifysgol.

Yn y cyfnod rhwng 2022 a 2023*, mae dyddiau dysgwyr ac incwm wedi sefydlogi. Yn ystod y cyflwyniadau diwethaf, rydyn ni wedi cofnodi cynnydd mawr, ar ôl cwmp sylweddol oherwydd y pandemig. Eleni, mae'r incwm wedi cynyddu 10% ac mae dyddiau dysgwyr ar -5%.

Mae'r Uned DPP yn gyfrifol am gasglu ac adrodd data mewn perthynas â holl ddarpariaeth DPP Prifysgol Caerdydd, ac mae'n gyfrifol am gyflwyno'r data i Wasanaethau Ymchwil ac Arloesi (RIS) ar gyfer cyflwyniad terfynol y Brifysgol.

Mae angen cyflwyno'r arolwg HE-BCI yn flynyddol, ac mae'n ofynnol i bob Sefydliad Addysg Uwch yn y DU gyflwyno'r arolwg i HESA. Mae'n mesur maint a chyfeiriad o ran rhyngweithio rhwng Sefydliadau a Busnesau Addysg Uwch y DU a'r gymuned ehangach.

Mae'r arolwg yn cwmpasu chwe maes eang: strategaeth, seilwaith, eiddo deallusol, adfywio cymunedol cymdeithasol a diwyllianol, addysg a DPP. Diffinnir DPP fel 'rhaglenni hyfforddi ar gyfer dysgwyr sydd eisoes mewn gwaith ac sy'n ymgymryd â'r cwrs at ddibenion datblygiad proffesiynol/ uwchsgilio/datblygu'r gweithlu'.

At ddibenion rhoi gwybod am DPP ar gyfer HE-BCI, gall y data gynnwys cyrsiau heb gredydau a rhai modiwlau sydd â chredydau - er enghraifft, modiwlau ôl-raddedig annibynnol.

Mae incwm Coleg PSE wedi cynyddu

150%

o'i gymharu â 2021-22, sef cynnydd o

10%

mewn incwm ar draws y Brifysgol o'i gymharu â 2021-22

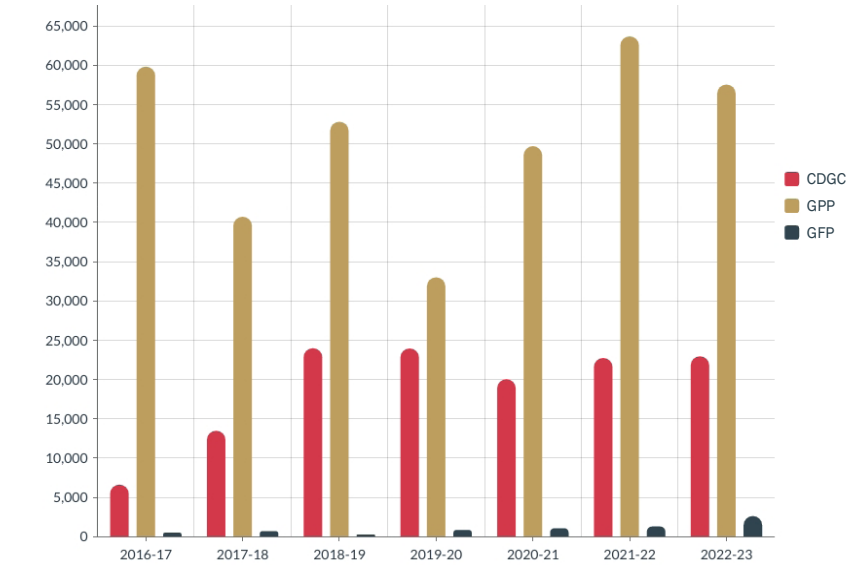
Crynodeb o oriau dysgwyr ac incwm DPP ar draws y Brifysgol yn ystod blwyddyn academaidd 2022-23 yn erbyn blynyddoedd blaenorol

	Oriau dysgwyr (8 awr y dydd)	% gwahaniaeth	Incwm	% gwahaniaeth
2022-23	85,200	-5%	£7,903,582	10%
2021-22	89,629	22%	£7,209,159	20%
2020-21	73,240	20%	£6,008,763	22%
2019-20	61,136	-23%	£4,943,351	-24%
2018-19	79,861	39%	£6,470,192	33%
2017-18	57,436	-18%	£4,881,130	-11%
2016-17	70,020	106%	£5,497,922	83%
2015-16	33,919	96%	£2,998,670	17%
2014-15	17,333		£2,566,255	

*Sylwer: rydym yn cyfeirio at ddata HE-BCI ar gyfer blwyddyn academaidd, yn hytrach na'r flwyddyn galendr rydym yn ei thrafod o fewn yr adolygiad blynyddol hwn.

Dyddiau dysgwyr

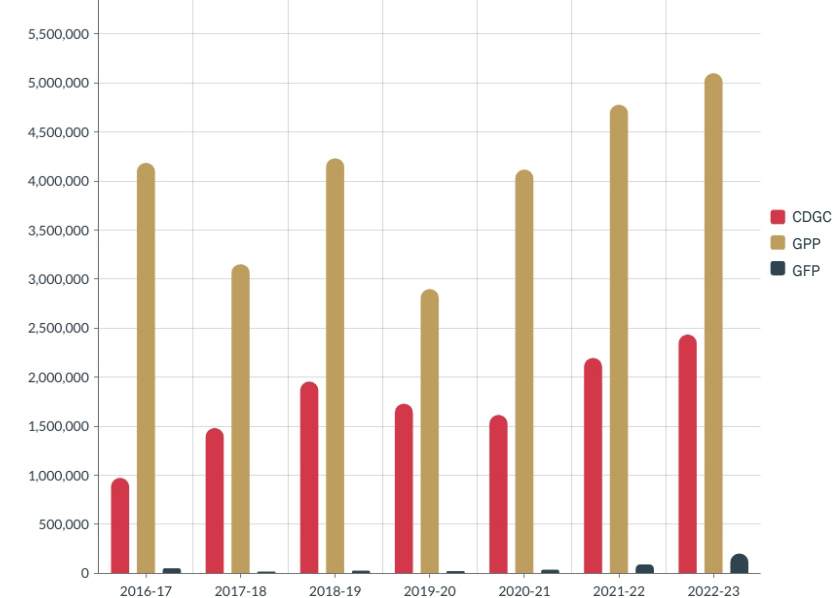
Dyddiau



	2016-17	2017-18	2018-19	2019-20	2020-21	2021-22	2022-23	% gwahaniaeth
CDGC	6,621	13,486	23,991	23,946	20,033	22,745	22,954	1%
GPP	59,826	40,721	52,804	33,004	49,691	63,669	57,540	-10%
GFP	517	695	275	852	1,069	1,287	2,623	104%

Incwm

£



	2016-17	2017-18	2018-19	2019-20	2020-21	2021-22	2022-23	% gwa.
CDGC	£971,650	£1,479,913	£1,955,487	£1,727,809	£1,614,865	£2,196,455	£2,434,751	36%
GPP	£4,184,313	£3,152,409	£4,232,047	£2,898,145	£4,115,907	£4,777,395	£5,098,839	16%
GFP	£51,465	£15,920	£25,410	£20,834	£35,497	£90,452	£201,105	155%

Trosglwyddwyd Canolfan Addysg Fferylliaeth Broffesiynol Cymru (WCPPE) ac Addysg Feddygol a Deintyddol i Raddedigion (PGMDE) i'r GIG fel rhan o'r sefydliad newydd Addysg a Gwellu Iechyd Cymru (AaGIC) ym mis Medi 2018. Tynnwyd eu ffigyrau nhw er mwyn hwyluso cymhariaeth ar draws y blynyddoedd.

CYSYLLTU Â NI


Yr Uned Datblygiad Proffesiynol Parhaus
sbarc | spark
Maindy Road
Caerdydd

 +44 (0)29 2087 5274

 train@caerdydd.ac.uk

 cardiff.ac.uk/cy/professional-development

 DPPcydd

 [/company/CardiffUnitCPD](https://www.linkedin.com/company/CardiffUnitCPD)