

CARDIFF
UNIVERSITY

PRIFYSGOL
CAERDYDD



Ysgol **Meddygaeth**

Rhaglenni Gradd Israddedig
Mynediad 2025

www.caerdydd.ac.uk/meddygaeth

Croeso

Addysgir gan
wyddonwyr a
chlinigwyr.

**Cysylltiad
â chleifion**
o ddechrau
blwyddyn un.

Meddygaeth

Mae modiwl Blwyddyn Un yn cynnwys tri o “achosion cleifion” rhithiol therapiwteg, tocsicoleg ac Anhwylder Defnyddio Sylweddau, gan bontio'r bwlch rhwng theori ffarmacolegol a'r claf. Mae Blwyddyn Dau yn cynnwys modiwl anatomeg **dynol sy'n cynnwys dyrannu celaneddol (i'r rhai sy'n meddwl am feddygaeth ôl-raddedig, mae lleoedd yn brin)**.

Ffarmacoleg Feddygol

Mynediad posibl
i ail flwyddyn cwrs
pum mlynedd
Meddygaeth
Caerdydd ar ôl
eich gradd gyntaf.

Meddygaeth A101

Mae myfyrwyr y flwyddyn olaf yn cynnal prosiectau ymchwil unigryw. Mae'r rhan fwyaf ohonynt yn rhai “ymarferol” ond mae opsiynau cyffrous eraill yn cynnwys diogelwch wrth roi presgripsiynau, biowybodeg ac adolygiadau systematig yn y lleoliad clinigol.

Ffarmacoleg Feddygol

Bydd popeth a ddysgwch yn eich **paratoi** at eich gyrfa: Dysgu ar sail achosion, cwricwlwm troellog, blwyddyn bontio a mwy.

Meddygaeth

Cewch ddysgu am **Feddygaeth** mewn pentrefi bach iawn, mewn ardaloedd o amddifadedd yng nghanol dinasoedd, a phob sefyllfa rhwng y ddau begwn hynny.

Meddygaeth

100% o fyfyrwyr Ffarmacoleg Feddygol yn dweud bod staff addysgu yn cefnogi eu dysgu, ei bod yn hawdd cysylltu â staff, a fod eu cwrs wedi'i drefnu'n dda.

Bodlonrwydd NSS 2023

Ffarmacoleg Feddygol

Blwyddyn ar Leoliad Proffesiynol Opsiynol (PPY) rhwng yr ail flwyddyn a'r flwyddyn olaf: bydd yn ymestyn dysgu academaidd i'r gweithle, gan alluogi myfyrwyr i gysylltu ffeithiau a damcaniaethau â materion mewn bywyd go iawn; gan roi “sgiliau cyflogadwyedd” amhrisiadwy, cryfhau rhagolygon gyrfaol yn y dyfodol a'ch rhoi chi ar flaen y gad yn y marchnadoedd gwaith anoddaf.

Ffarmacoleg Feddygol

Gallwch deilwra eich cwrs yn unol â'ch diddordebau, gyda'r opsiwn i **deithio dramor.**

Meddygaeth

“Cefais fy ngoruchwylio gan y bobl orau yn eu maes!”

Dr Poorya Moghbel,
un o raddedigion
Ffarmacoleg Feddygol

“Mae dod i Gaerdydd wedi agor nifer diddiwedd o ddrysau. Rwyf wedi gallu cymryd rhan mewn cymaint o bethau sydd wedi datblygu fy nghymeriad ac fy nghyfoethogi i fel person.”

Luke Morgan,
Myfyriwr meddygol

**Un o raddau
Meddygaeth y DU
o'r radd flaenaf**
ar gyfer adnoddau
dysgu ac adeiladu
ar ddysgu.

Bodlonrwydd NSS 2023
Meddygaeth

Dysgwch sgiliau iaith trosglwyddadwy - gall dysgu sut i **gyfathrebu** â chleifion sy'n siarad iaith gyntaf sy'n wahanol i'r iaith gyntaf chi fynd â chi i unrhyw le yn y byd fel meddyg.

Meddygaeth

**Sganiwch
yma i gael y
wybodaeth
ddiweddraf:**



Methu dod o hyd i'ch ateb yn y llyfryn hwn?

Ebost:
medadmissions@caerdydd.ac.uk

Cynnwys

Dewiswch Gaerdydd	2
Ysgol Meddygaeth Prifysgol Caerdydd	4
C21: ein Rhaglen MBBCH Meddygaeth	6
Beth fydda i'n ei ddysgu ar gwrwicwlwm MBBCH pum mlynedd C21?	8
Taith myfyriwr C21 2022/23	10
Barn ein pobl...	11
Dysgu ac addysgu	12
Cwricwlwm hyblyg	14
Derbyn i'r MBBCh	16
Ein cyfleusterau	18
Dewisol	20
Cwestiynau Cyffredin	22
Rhaglen hyfforddiant sylfaenol ôl-raddedig a thu hwnt	23
Barn ein pobl...	24
Y Rhaglen BSc Ffarmacoleg Feddygol	25
Bywyd y tu allan i'ch astudiaethau	26
Ymchwil	29
Prifddinas	30
Prifysgol flaenllaw	33
Byw yng Nghaerdydd	34
Ceisiadau	35
Sut i ddod o hyd i'r Ysgol	37

Dewiswch Gaerdydd

Mae Cymru yn cynnig cydbwysedd prin rhwng yr hwyl o fyw mewn dinas fywiog, a'r cefn gwlad hardd gerllaw.





Rydym wrth ein bodd eich bod yn ystyried astudio Meddygaeth yng Nghaerdydd.

Rydyn ni'n falch iawn o'r cwrs rydyn ni'n ei ddarparu, a'r profiad rydyn ni'n ei gynnig i fyfyrwyr o bob cefndir sy'n gweithio ac yn astudio gyda ni ledled Cymru. Yn ystod y cwrs byddwch yn profi cyswllt clinigol cynnar, a'r gallu i ddysgu mewn amrywiaeth enfawr o leoliadau trefol a gwledig gyda'r fantais ychwanegol o lu o brofiadau allgyrsiol i weddu i anghenion pawb.



Dr Jamie Read
Deon Addysg Feddygol



Croeso

Diolch am feddwl mai Caerdydd yw'r lle i chi i astudio meddygaeth. Croeso, a diolch am ystyried Caerdydd fel y lle y byddech yn ystyried astudio Meddygaeth.

Ein nod yw cynhyrchu graddedigion sy'n glinigwyr gwyb, sy'n deall pobl a'r amgylchedd y maent yn byw ynddo. Mae clinigwyr gwyb yn ddiagnostigwyr medrus sy'n deall sail wyddonol sylfaenol Meddygaeth. Maent bob amser yn ymdrechu i roi'r claf a'r teulu yn gyntaf, gan sicrhau felly bod yr unigolion yn derbyn y gofal gorau posibl.

Ein nod yw eich cefnogi i ddod y clinigwr gorau y gallwch fod, ac rwy'n falch o allu arwain cyfadrannau flaengar ac arloesol sy'n annog ac yn hwyluso hyn.

Os penderfynwch ddod i Gaerdydd, byddwch yn aelod o gymuned myfyrwyr amrywiol, dawnus a deinamig. Mae ein myfyrwyr wir yn gwneud gwahaniaeth. Dewch i ymuno â ni, a ffynnu.



Yr Athro Rhian Goodfellow
Cyfarwyddwr Astudiaethau Meddygol

**Sganiwch yma i gael
y wybodaeth ddiweddaraf**



Meddygaeth



Farmacoleg
Feddygol

Ysgol Meddygaeth Prifysgol Caerdydd

Rydym yn falch o draddodiad hir Caerdydd o addysg feddygol.



Rydym wedi bod yn hyfforddi'r meddygon gorau ers 1893 ac rydym yn ymfalchïo mewn bod ar flaen y gad ym maes dysgu meddygol.

Cyfunwn addysg flaengar ym maes gofal iechyd a gofal cleifion ag ymchwil o safon fyd-eang a chyfleusterau addysgu nodedig i'ch helpu i fod y meddyg gorau y gallwch chi fod.

Mae gan Gampws Parc y Mynydd Bychan, yn Ysbyty Athrofaol Cymru, lawer i'w gynnig i fyfyrwyr. Byddwch chi'n dysgu yn ein cyfleusterau addysgu pwrpasol a'n Canolfannau Efelychu a Sgiliau Clinigol sy'n llawn adnoddau, yn astudio yn ein llyfrgell ryngbroffesiynol helaeth ac yn cymdeithasu yng Nghanolbwynt Undeb y Myfyrwyr (yr 'IV Lounge', yn ôl ein myfyrwyr).



Peidiwch â derbyn ein gair ni amdano'n unig...

Mae gan y cwrs elfen ymarferol fawr fel eich bod yn dysgu'r pethau cŵl iawn o'r dechrau. Mae hefyd yn caniatáu i chi berffeithio eich sgiliau drwy gydol y cwrs a bod yn hyderus yn y gwaith unwaith y byddwch wedi graddio fel meddyg.

Dr Julimar Abreu
Un o raddedigion Caerdydd



Peidiwch â derbyn ein gair ni amdano'n unig...

Mudiad gan fyfyrwyr, i fyfyrwyr yw Undeb y Myfyrwyr. Ein rôl ni yw cynrychioli eich buddiannau, eich cefnogi a gwella eich profiad yn y brifysgol. Rydym hefyd yn cynnal ymgyrchoedd a digwyddiadau sy'n cael eu llywio gennych chi! Rydym yn cynnig gwasanaethau megis Siop Swyddi, Cyngor i Fyfyrwyr a mwy. Gallwch ymuno â chlybiau a chymdeithasau chwaraeon, cymryd rhan mewn cyfleoedd gwirfoddoli ac ymgyrchu yn ogystal â chymryd rhan mewn cynrychiolaeth myfyrwyr a democratiaeth. Cysylltwch os ydych chi am gael gwybod rhagor!

Alex Meers
Llywydd Parc y Mynydd Bychan, 2023-24
Undeb Myfyrwyr Caerdydd

C21: ein Rhaglen MBBCH Meddygaeth



Sganiwch yma i
gael y wybodaeth
ddiweddaraf

Pa raglenni sydd ar gael i astudio Meddygaeth?

Rhaglen israddedig 5 mlynedd UCAS A100:

sy'n gofyn am y canlyniadau Lefel A priodol, neu ganlyniadau cyfatebol. Ceir tua 270 o leoedd i fyfyrwyr Cartref a rhai o'r UE, a rhyw 25 o leoedd i fyfyrwyr tramor.

Rhaglen Mynediad i Raddedigion pedair blynedd UCAS A101

Ar gyfer hyd at 10 o raddedigion o bob un o'n cyrsiau cyflenwi cydnabyddedig yn unig: Ffarmacoleg Feddygol; Gwyddor Biofeddygol (Prifysgol Caerdydd) a Gwyddorau Meddygol (Prifysgol Bangor a Phrifysgol De Cymru). Gallwch wneud cais i ymuno â rhaglen A100 ym Mlwyddyn Dau.

Beth fyddaf yn ei ddysgu fel myfyriwr Mynediad i Feddygaeth Raddedigion (UCAS A101)?

Gyda gradd yn un o'n pedair gradd ffrwd fwydo, byddwch yn ennill eich gradd mewn Meddygaeth mewn pedair blynedd yn hytrach na phump. Byddwch yn ymuno â'r rhaglen Feddygaeth ym Mlwyddyn Dau o'n rhaglen A100 bum mlynedd, ac yn graddio gyda'r un radd â myfyrrwyr meddygol eraill bedair blynedd yn ddiweddarach (neu bum mlynedd yn ddiweddarach os ydych yn dilyn gradd ymsang). I roi dechreuad esmwyth i chi, byddwn yn addysgu sgiliau clinigol sylfaenol i chi ac yn Dysgu ar Sail Achosion cyn dechrau eich blwyddyn academiaidd gyntaf.

Sylwer: Mae myfyrrwyr A101 yn dechrau eu blwyddyn gyntaf yn gynt na myfyrrwyr meddygol eraill. (Fel arfer y diwrnod cyntaf ar ôl gŵyl banc mis Awst.)

“Mae ysbryd cymunedol unigryw yng Nghymru ac mae hyn yn dod i'r amlwg pan rydych pan leoliad.”

Rachel Price
Myfyriwr meddygol

Beth yw Dysgu ar Sail Achosion (CBL)?

Dull dysgu ac addysgu mewn grwpiau bach yw CBL ac yng Nghaerdydd y cafodd ei arloesi; mae'n wahanol i PBL (Dysgu yn Seiliedig ar Broblem) gan e fod yn rhoi canlyniadau dysgu cliriach yn ogystal ag adnoddau a gweithgareddau strwythuredig. Mae hyn yn eich helpu i gysylltu'r hyn rydych chi'n ei ddysgu am yr achos â'r wyddoniaeth berthnasol, sgiliau clinigol a gwybodaeth gefndirol y bydd ei hangen arnoch pan fyddwch yn feddyg cymwys.

Byddwch yn astudio cyfres o achosion clinigol, un bob rhyw bythefnos. Os yw'r achos yn cynnwys athletwr sydd ag anaf i'w ben-glin; cynigir darlithoedd a chyflwyniadau ategol i chi ar fecanweithiau llid a meddyginiaethau gwrthlidiol; byddwch yn archwilio cymal a system gyhyrol y pen-glin yn y ganolfan anatomeg; efallai y byddwch mewn clinig ffisiotherapi sy'n delio ag anafiadau chwaraeon a byddwch yn dysgu sut i archwilio pen-glin yn ystod sesiynau sgiliau clinigol. Yn ogystal, bydd y sesiynau grŵp bach yn eich helpu i ddatblygu sgiliau academiaidd a phroffesiynol pwysig fel ymchwil, gweithio mewn tîm, cyfathrebu ac arfarnu beirniadol.

Beth yw cwricwlwm troellog?

Ystyr cwricwlwm troellog yw y byddwch chi'n ailymweld bob blwyddyn â phroblemau clinigol cyffredin ac yn adeiladu ar yr hyn y byddwch eisoes wedi'i ddysgu. Bydd y wybodaeth newydd, felly, yn haws ei chofio a'i chymhwyso at y cyd-destun clinigol pan welwch chi gleifion.



Beth fydda i'n ei ddysgu ar gwricwlwm MBBCh pum mlynedd C21?

CAM 1 C21: Gwyddoniaeth Greiddiol ac Ymarfer Clinigol – Blynyddoedd Un a Dau

Beth yw hwn?

Mae eich semester cyntaf ym Mlwyddyn Un, sef ein llwyfan ar gyfer gwyddorau clinigol, yn eich helpu i ymgyswrtu â'r gwyddorau sylfaenol ac yn helpu wrth symud i Addysg Uwch. Yn dilyn hyn ym mlynedd Un a Dau, byddwch yn dysgu gwyddoniaeth sylfaenol a chlinigol drwy astudio'r thema 'Cwrs Cronolegol Bywyd'. Byddwch yn astudio sut mae'r corff dynol yn gweithio ac yn dechrau adnabod clefydau. Byddwch hefyd yn cyfuno'r hyn a ddysgwch yn ein sesiynau addysgu manwl am wyddoniaeth sylfaenol â'r hyn a welwch yn eich lleoliadau clinigol. Byddwch yn defnyddio achosion a gaiff eu trafod mewn grwpiau bach ('Dysgu ar Sail Achosion' – gweler Tudalen 7) er mwyn astudio cyfryrau clinigol sy'n effeithio ar gleifion o wahanol oeddrannau.

Beth fydda i'n ei wneud?

- Byddwch yn dysgu ynghylch gwyddorau clinigol sylfaenol megis anatomeg, biocemeg, ffisioleg ac imiwneleg drwy gyfrwng amrywiaeth o fformatau, gan gynnwys mewn gweithdai, darlithoedd, sesiynau ymarferol ac ymarferion dyrannu celaneddol.
- Sgiliau cyfathrebu, dysgu sut i edrych ar grynodedau penodol o hanes cleifion ac egluro clefydau a thriniaethau
- Dysgu sgiliau clinigol, gan gynnwys amrywiaeth o archwiliadau corfforol, cymorth sylfaenol ar gyfer bywyd, a sgiliau ymarferol
- Mae'r Gwyddorau Cymdeithasol ac Ymddygiadol, fel Seicoleg a Chymdeithaseg, yn feysydd y byddwch yn eu dysgu drwy gydol y rhaglen
- Gweithdai Proffesiynoldeb a Datblygiad Personol – mae gan feddygon rôl bwysig fel arweinwyr ac fel aelodau uchel eu parch o gymdeithas, a byddwn ni'n eich helpu chi i

ddysgu am broffesiynoldeb wrth ymarfer a sut i ddatblygu fel unigolyn.

Ble fydda i'n dysgu?

- Byddwch yn astudio yn y cyfleuster mwyaf priodol ar gyfer y math o ddysgu sy'n ofynnol. Golyga hynny y byddwch yn rhannu eich amser rhwng cyfleusterau Campws Parc y Mynydd Bychan sy'n canolbwyntio ar yr elfennau clinigol, a champws Cathays sy'n canolbwyntio ar y Biowyddorau
- Bydd cyfleoedd profiad clinigol cynnar yn eich galluogi i gwrdd â chleifion a staff y GIG sy'n briodol i'r achos i ategu eich Dysgu ar sail Achosion.

Mae Dysgu ar Sail Achosion, gyda'i lleoliadau clinigol, yn wirioneddol eich paratoi ar gyfer realiti dyddiol bywyd ar y wardiau.

Dr Sarah Morgan
Un o raddedigion Caerdydd

CAM 2 C21: Dysgu Gofalu – Blynyddoedd tri a phedwar

Beth yw hwn?

Bydd y rhan hon o'ch cwrs yn hoelio'ch sylw ar brofiadau'r cleifion o salwch a gofal iechyd. Ei diben yw rhoi profiad dysgu rhagorol i chi mewn sefyllfaoedd clinigol ledled Cymru, er mwyn i chi fod y meddyg gorau y gallwch chi fod.



Beth fydda i'n ei wneud?

- Byddwch yn dysgu hanfodion gofal clinigol rhagorol, fel asesu'n glinigol, rhoi diagnosis a rheoli a thrin clefydau cyffredin
- Mae Blwyddyn 3 yn canolbwyntio ar glefydau cyffredin mewn sefyllfaoedd aciwt a chronig
- Mae pwyslais Blwyddyn Pedwar ar arbenigeddau, a byddwch yn treulio amser gydag amrywiaeth o arbenigwyr, fel obstetregwyr, paediatregwyr, geriatregwyr a seiciatryddion
- Yn y blociau addysgu a gewch ochr yn ochr â'ch lleoliadau clinigol, caiff hanfodion ymarfer meddygol da eu trafod yn ogystal â'r batholeg, y therapiwteg, y gwyddorau cymdeithasol a'r foeseog sy'n berthnasol i'ch lleoliad.
- Fel rhan o'r rhaglen o ddewisiadau myfyrwyr, ceuwch hefyd fanylu ar faes sydd y tu allan i'r craidd ond sydd o ddiddordeb i chi

Ble fydda i'n dysgu?

- Byddwch yn treulio'r rhan fwyaf o'ch amser ar lleoliadau clinigol yn y GIG neu gyda meddyg teulu ar hyd a lled Cymru
- Byddwch mewn ysbtyai, meddygfeydd meddygon teulu a chlinigau cymunedol am 24 wythnos bob blwyddyn, gyda phedwar bloc ym mlwyddyn tri, a thri ym mlwyddyn pedwar.
- Byddwch hefyd yn dilyn claf oncoleg drwy'r ysbty ac yn y gymuned
- Byddwch yn treulio'ch wythnosau o flocciau addysgu yn y brifysgol i'ch paratoi chi ar gyfer eich lleoliad clinigol ar y cychwyn, ac i gyfnerthu'ch addysg ar y diwedd
- Ym Mlwyddyn Tri, efallai y ceuwch yr opsiwn i wneud lleoliad blwyddyn o hyd ar sail gofal sylfaenol yng nghefn gwlad Cymru yn bennaf – gelwir hyn yn ein llwybr LLAW. Gweler tudalen 13.

Cwricwlwm troellog C21 yn un o'r pethau gorau am astudio yng Nghaerdydd. Mae'r themâu sy'n codi'n gyson ym mhob blwyddyn yn sicrhau ein bod yn cryfhau ac yn alledrych ar bynciau craidd, sy'n hanfodol ar gyfer ymarfer yn y dyfodol.

Eva Yuen, Myfyriwr meddygol

CAM 3 C21: Paratoi ar gyfer Ymarfer – Blwyddyn Pump (Blwyddyn Bontio)

Beth yw hwn?

Nod eich blwyddyn "Bontio" olaf fel myfyriwr meddygol ym Mhrifysgol Caerdydd yw eich helpu chi i symud ymlaen yn ddiraffferth i'ch rôl fel Meddyg Sylfaen (F1). Bydd y rhan fwyaf o'ch blwyddyn ar leoliad neu'n eich maes dewisol, yn ogystal ag ymgymryd â blociau astudio byr yn ôl yn y Brifysgol. Lluniwyd y flwyddyn hon i feithrin eich hyder, caniatáu i chi ymarfer sgiliau ymarfer clinigol a rhoi presgripsiynau a gwella eich gallu i weithio fel rhan o dîm.

Wrth i'r flwyddyn fynd yn ei blaen byddwch yn cael mwy o gyfrifoldeb am ofal cleifion.



Gwnaeth yr Uwch-Gynorthwydd Myfyrwr leddfdu llawer o'r pryderon ac ofnau sy'n wynebu graddedigion newydd. Nid ein gwbyodaeth feddygol sy'n bwysig bob amser ond yn hytrach 'gwbyodaeth' am y ward sy'n bwysig.

Dr Yousef Ibrahim
Un o raddedigion Caerdydd

Beth fydda i'n ei wneud?

- Mae Paratoi i Ymarfer yn rhoi sylw i'r agweddau ymarferol ar Feddygaeth y maes angen eu dysgu, i chi fod yn feddyg gwyb, e.e. cyfathrebu, dogfennaeth feddygol a rheoli cleifion mewn argyfwng
- Cynorthwydd lau dan Hyfforddiant (lleoliad clinigol gyda Meddyg Ymgynghorol)
- Ymlyniad Gofal Sylfaenol (lleoliad clinigol gyda meddyg teulu)
- Mae eich maes dewisol yn rhoi'r cyfle i chi gael profiad meddygol o gwmpas y byd
- Mae eich lleoliad swydd cynorthwydd myfyriwr uwch yn rhoi'r cyfle i chi gysgodi'r F1 y byddwch yn llenwi ei esgidiau ar ôl graddio, os byddwch yn dewis aros yn GIG Nghymru am eich swydd gyntaf. Mae hyn yn eich helpu i ddod yn gyfforddus â'r bobl a'r amgylchedd cyn eich diwrnod cyntaf un fel Meddyg Sylfaen, a bydd y cyfnod pontio brawychus o fod yn fyfyrwr i fod yn feddyg yn fwy diogel ac yn fwy pleserus

Roedd y flwyddyn bontio yn gwbl amhriadiwy wrth i mi baratoi ar gyfer fy swydd F1... Roeddwn i'n adnabod yr uwch feddygon y byddwn i'n gweithio iddyn nhw, yn deall sut roedd yr adran yn gweithio, ac yn bwysicaf oll roeddwn i wedi gweithio gyda staff nyrsio o'r blaen ac wedi deall sut roedd y ward yn gweithredu.

Dr Mike Atkinson
Un o raddedigion Caerdydd

Ble fydda i'n dysgu?

- Yng Nghymru y bydd eich lleoliadau fel Cynorthwydd Myfyriwr lau a'ch Ymgysylltiad Gofal Cychwynnol
- Cewch chi astudio'ch maes dewisol yn y DU, neu mewn gwlad dramor – chi fydd yn penderfynu
- Fel rheol, bydd eich lleoliad fel Uwch-gynorthwydd Myfyrwr yn yr ysbyty lle byddwch chi'n cychwyn ar eich gyrfa fel meddyg. Os yw hyn y tu allan i Gymru, byddwn yn gwneud ein gorau i'ch rhoi mewn lleoliad addas yng Nghymru ac yn eich annog i dreulio amser yn cysgodi'r F1 sy'n ymadael dros yr haf
- Byddwch yn treulio eich blociau astudio ar Gampws Parc y Mynydd Bychan yng Nghaerdydd.

Mae bod 'i fwrdd' ar leoliadau yn golygu y byddwch yn gwneud ffrindiau na fydddech, fel arall efallai yn dod i gysylltiad â nhw, felly erbyn diwedd y cwrs mae pawb yn adnabod pawb, sy'n ei gwneud yn amgylchedd cyfeillgar iawn i fod ynddo.

Dr Zoe Candlish
Un o raddedigion Caerdydd

Rhwydwaith Cymorth

Weithiau gall meddygaeth fod yn anodd yn gorfforol, yn feddyliol ac yn emosiynol a bydd arnom eisiau bod yn gefn i chi bryd hynny. Byddwn yn eich cefnogi yn academaidd ac yn fugeiliol drwy gydol eich hyfforddiant yng Nghaerdydd.

Fel fyfyrwr meddygol cewch droi at dimau Bywyd Myfyrwr y Brifysgol am gyngor, arweiniad a chefnogaeth, ac mae cefnogaeth benodol ar gael hefyd gan yr Ysgol Feddygaeth.

Dyrennir mentor personol i chi a fydd yn ffnhonnell wych o wybodaeth a chymorth i'ch helpu gyda'ch dysgu. Byddant yn cwrdd â chi'n rheolaidd ac yn gallu eich cyfeirio at gymorth penodol os bydd ei angen arnoch.

Darperir cefnogaeth ar gyfer materion mwy personol drwy ein gwasanaeth My Medic - a elwid gynt yn Medic Support. Mae hyn yn darparu cymorth i'r rheiny sydd â phryderon personol ac iechyd ynghyd â chysylltiadau â gwasanaethau cymorth ehangach y brifysgol. Rydym hefyd yn sicrhau eich bod yn cael gofal da pan fyddwch i fwrdd ar

leoliad, gyda staff cymorth ym mhob ysbyty cyffredinol dosbarth yng Nghymru. Rydym yn gweithio'n galed i sicrhau bod gennych fynediad at gefnogaeth a chyngor pryd bynnag y byddwch yn teimlo y gallai fod angen hyn arnoch chi.

Cadwodd Cefnogaeth Medic [My Medic] bopeth yn gyfrinachol a gwnaethant deilwra'r gefnogaeth i ddiwallu fy anghenion.

Dr Jamie Plumb
Un o raddedigion Caerdydd

Mae ysgol feddygol sydd â'i bys ar bwls y byd ehangach yn cynhyrchu meddygon sy'n ei ddeall. Mae C21 yn meithrin cydraddoldeb, amrywiaeth a chynwysoldeb ac effeithiau yn rhan o'ch cwricwlwm, yn ogystal â chynaliadwyedd a materion amgylcheddol mewn ymateb i Argyfwng yr Hinsawdd.

Taith myfyriwr C21 2023/24

Platform ar gyfer y Gwyddorau Clinigol (PCS)										Asesiadau									
Wythnos Ragarweithio		Wythnos Ragarweithio		Wythnos 1		Wythnos 2		Wythnos 3		Wythnos 4		Wythnos 5		Wythnos 6		Wythnos 7		Wythnos 8	
Blwddyn 1		Blwddyn 2		Blwddyn 3		Blwddyn 4		Blwddyn 5		Blwddyn 6		Blwddyn 7		Blwddyn 8		Blwddyn 9		Blwddyn 10	
Blwddyn 11		Blwddyn 12		Blwddyn 13		Blwddyn 14		Blwddyn 15		Blwddyn 16		Blwddyn 17		Blwddyn 18		Blwddyn 19		Blwddyn 20	

LLAW: Cyfle i astudio maes llafur Blwyddyn 3 ym Mangor neu Aberystwyth, gyda meddyg teulu lleol mewn grwpiau bach gyda phroffesiadau o'r ysbty

C21 Gogledd Cymru (mynediad 2023 yn unig)																			
Blwddyn 1		Blwddyn 2		Blwddyn 3		Blwddyn 4		Blwddyn 5		Blwddyn 6		Blwddyn 7		Blwddyn 8		Blwddyn 9		Blwddyn 10	

Blwyddyn	Dysgu yn y Brifysgol	Lleoliadau gwaith clinigol	Prosiectau (Cydrannau a Ddewisir gan Fyfyrwr (SSCs))	Arholiadau
Blwyddyn 1	PCS / Dysgu ar sail Achosion	Ysbty/Meiddyon Teulu	3 x un wythnos o Brosiectau SSC	Papurau gwyddoniaeth, ymarfer Prawf Cynnydd
Blwyddyn 2	Dysgu ar Sail Achosion	Ysbty/Meiddyon Teulu	4 x un wythnos o Brosiectau SSC	Papur gwyddoniaeth, arholiad clinigol, prawf cynnydd
Blwyddyn 3	6 wythnos o Wyddorau Clinigol Cymyseedig (ACS)	1 modwl ponito 3 wythnos, yna 3 modwl (GD1/HFD/ONC) 7 wythnos mewn Ysbty/ Meiddyon Teulu ar draws Gogledd a De Cymru.	Prosiect SSC am 6 wythnos a Prosiect Oncoleg	Proffon cynnydd
Blwyddyn 4	1 wythnos o Addysgu Blwyddyn Gyfan ar ddiwedd y flwyddyn	3 modwl (GD2/PNO/WCF) 8 wythnos mewn Ysbty/ Meiddyon Teulu ar draws Cymru gyfan	Prosiect SSC am 7 wythnos	Arholiadau Clinigol (ISCEs a'ch Asesiad Trwyddedu Meddygol Rhan 1) a Phroffon Cynnydd
Blwyddyn 5	6 wythnos o addysgu yn y brifysgol	3 modwl (PCA/JUSA/SSA) 8 wythnos mewn Ysbty/ Meiddyon Teulu ar draws Cymru gyfan	Prosiect Dewisol am 8 wythnos	Proffon Cynnydd (gan gymmys eich Asesiad Trwyddedu Meddygol Rhan 2), Arholiad Sgiliau Rhagnodi

O 2024-25 bydd angen i bob myfyriwr meddygol sy'n graddio yn y DU basio Asesiad Trwyddedu Meddygol y GMC hefyd (MLA, gweler t23). Bydd yr ATM yn cael ei gyflwyno fel rhan o asesiadau wedi'u hamserlennu, gyda'r gydran glinigol wedi'i chynllunio ar hyn o bryd ar gyfer diwedd pedwaredd flwyddyn y cwrs a'r asesiad gwybodaeth yn y flwyddyn olaf.

Barn ein pobl...

Dr Rucira Ooi

Un o raddedigion Caerdydd

Beth yw eich barn am C21?

Rwyf yn wirioneddol falch i mi ddod yma. Mae gan C21 ddull cyfannol, ymarferol, gyda CBL yn rhoi sylw i anatomeg, ffisioleg, cynllun rheoli, cymdeithaseg a thriniaeth eich claf. Cawsom hefyd ein hamlygu i agweddau clinigol o ddechrau'r Flwyddyn gyntaf, gyda digon o amser i ymarfer fel nad oeddem yn cael ein taflu i'r pen dwfn yn y blynyddoedd i ddilyn.

A oes gennych chi unrhyw gyngor ar gyfer myfyrwyr meddygol y dyfodol?

Byddwch yn eofn ac yn hyderus. Gyda chefnogaeth ragorol yr ysgol meddygaeth, cyfleoedd diddiwedd a staff cyfeillgar, gallaf eich sicrhau y bydd gennych chi'r cyfan sydd ei angen i gyflawni eich potensial mwyaf. Ar y dechrau byddwn yn dawel yn y cefndir, ond yn fy nhrydedd flwyddyn yn unig, fe gyflawnais archwiliad caeedig a thri archwiliad, cyflwyno mewn pedair cynhadledd ac arwain Cynhadledd Cyfnewid Lawfeddygol Israddedig Dwyflynyddol y Gymdeithas Lawfeddygol, gyda chymorth aelodau fy mhwyllgor. Roeddwn hefyd yn rhan o MedDay, gan godi arian i Bobath, sef elusen sy'n helpu plant gyda pharlys yr ymennydd.

Beth yw'r peth gorau am fyw yma?

Mae diwylliant Cymru mor groesawgar – mae pobl yma mor gyfeillgar a bob amser yn gwenu. Mae Caerdydd yn un o'r dinasoedd mwyaf ystyriol i fyfyrwyr a gellir dod o hyd i lety da am bris hynod resymol.



Emmanuel Onyango

Myfyrwr meddygol blwyddyn pedwar

Beth yw eich hoff beth am fod yn fyfyrwr meddygol yng Nghaerdydd?

Rwy'n hoff iawn o strwythur y cwrs. Mae popeth rydym yn ei wneud, o gyswllt cynnar â chleifion i Ddysgu yn Seiliedig ar Achosion, yn ein helpu i roi'r sgiliau gwyddonol a chlinigol rydym yn eu dysgu mewn cyd-destun. Mae wedi bod yn help mawr i mi o ran y ffordd rwyf yn delio â chleifion a fy ngwaith dysgu fy hun yn ystod y blynyddoedd clinigol. O ganlyniad, rwy'n credu y bydd fy mhrofiad yma yn cael dylanwad cadarnhaol ar sut rwy'n trin cleifion yn y dyfodol.

Beth wnaeth eich synnu am astudio yng Nghymru?

Synnais yn fawr pa mor fforddiadwy yw Caerdydd fel dinas. Mae prisiau llety ac adloniant yn addas iawn i fyfyrwyr. Wrth ystyried astudio Meddygaeth yng Nghymru yn gyffredinol, dysgais eich bod yn cael gwaith addysgu clinigol anhygoel mewn grwpiau bach mewn lleoliadau mwy gwledig, sydd wedi bod yn amhrisiadwy ar gyfer fy natblygiad.

Pa gyngor byddech chi'n ei roi am astudio Meddygaeth yma?

Ceisiwch feddwl am ffyrdd eraill efallai yr hoffech chi dyfu a datblygu, y tu allan i'ch astudiaethau. Bydd gennych amser i wneud pethau ychwanegol ac mae mor bwysig cymryd cyfleoedd a all eich helpu i ddysgu sgiliau eraill. Gwnewch yn siŵr eich bod yn gofyn am gyngor gan fyfyrwyr hŷn; bydd yn arbed amser a thrafferth i chi yn y pen draw.



Dr Thomas Grother

Un o raddedigion Caerdydd

Pam dewis Gradd Ymsang?

Mae Caerdydd yn cynnig nifer o opsiynau Ymsang i fyfyrwyr yn y drydedd a'r bedwaredd flwyddyn, sy'n rhoi'r cyfle i chi astudio pwnc sydd o ddiddordeb i chi, yn fwy manwl. Astudiais Addysg Feddygol yn rhan o fy ngradd oherwydd roedd y modiwlau yn berthnasol i fy uchelgeisiau ar gyfer y dyfodol. Dysgais y theori sy'n sail i addysg feddygol a datblygais fy sgiliau fel tiwtor gyda'r tîm Sgiliau Clinigol. Hefyd, cyflawnais brosiect a gafodd ei gyhoeddi mewn cyfnodolyn meddygol.

Beth yw eich barn am CBL?

Yn fy marn i roedd CBL yn gyfuniad perffaith o PBL a dysgu traddodiadol. Bob pythefnos, mae grŵp achos bach yn trafod 'claf' ac yn ystyried pynciau sy'n gysylltiedig â'r achos. Mae hwylysydd achos yn cefnogi'r grŵp, gan eich helpu i gadw ar y trywydd iawn i gyflawni'r holl ganlyniadau dysgu. Mae'r blociau pythefnos hyn hefyd yn cynnwys cyfarfodydd llawn, sesiynau yn y ganolfan anatomeg a lleoliadau. Mae'n heriol ond rydych yn cael hwyli; mae rhai grwpiau hyd yn oed yn ei ailenwi fel sesiynau Dysgu ar Sail 'Cacennau', gyda rota rhyngdynt yn nodi pwy sy'n dod â chacen.

Beth yw'r manteision o gael teulu MedSoc Caerdydd?

Pan fyddwch yn cyrraedd Caerdydd, byddwch yn cael eich paru gyda myfyrwr meddygol arall yn y flwyddyn gyntaf, a dau fyfyrwr meddygol yn yr ail flwyddyn i ffurfio 'Teulu Meddygol'. Yn ystod eich wythnos astudio gyntaf, bydd eich rhieni yn mynd â chi ar daith o'r Brifysgol, ac yn ateb unrhyw gwestiynau sydd gennych nawr a thrwy gydol y flwyddyn. Mae llawer o deuluoedd Meddygol yn cadw mewn cysylltiad - rwy'n dal i gysylltu â'm plant Meddygol (ac wyrion!) hyd yn oed fel meddy.



Tilly Ellis

Myfyrwr Meddygol Blwyddyn Pump

Beth yw'r peth gorau am fyw yma?

Rwyf wrth fy modd fod Caerdydd fod yn brifddinas fechan. Mae popeth y gallech fod ei angen yma, gymaint o amrywiaeth ac mae popeth o fewn pellter cerdded. Mae parciau hardd yn rhoi esgus perffaith i ddianc i ganol byd natur. Ychydig ymhellach i ffwrdd mae traethau hardd, Parc Cenedlaethol Bannau Brycheiniog a llawer mwy. Ni allaf ddychmygu mynd i'r brifysgol yn unman arall a gobeithiaf aros yng Nghymru wedi i mi raddio.

Pa mor fuddiol yw cwricwlwm troellog?

Mae cofio popeth yn amhosibl felly mae ail-ystyried testun sawl gwaith yn ystod eich astudiaethau yn amhrisiadwy. Yn ogystal ag atgyfnerthu eich cof, gallwch ddatblygu eich gwybodaeth yn y maes hwnnw, gan ychwanegu manylion nad oeddech wedi'u deall cyn hynny o bosibl.

Ydy CBL yn ddull dysgu cefnogol ac effeithiol?

Yn sicr, ni fyddwn i'n gwybod cymaint ag yr wyf yn ei wybod nawr pe byddwn wedi treulio fy amser mewn darlithoedd 9-5. Ni allaf ganmol CBL ddigon ac rwyf wrth fy modd gyda'r dull hwn o ddysgu. Mae sesiynau ymarferol, grwpiau bach, darlithoedd a lleoliadau'n cefnogi'r achosion yn berffaith, ac mae gymaint o brofiad clinigol, mor fuan, yn anhygoel. Nid wyf yn meddwl bod ffordd well i gofio ac atgyfnerthu gwybodaeth na dysgu rhywun arall am yr hyn rydych chi wedi'i ddysgu – mae CBL yn berffaith ar gyfer hyn.



Dysgu ac addysgu

Anogir myfyrwyr Caerdydd i ryngweithio, i gyfrannu, i holi ac i fyfyrio am ein bod ni'n credu mai'r meddygon ymholgar sy'n awyddus i ddatrys problemau yw'r rhai sy'n rhoi'r safon uchaf o ofal i'w cleifion.



Peidiwch â derbyn
ein gair ni amdano'n unig...

Mae'r cwricwlwm yn gweithio drwy sicrhau nad ydych byth fwy nag wythnos i ffwrdd o glaf neu gysylltiad clinigol, sy'n sicrhau bod yr holl theori'n gwneud synnwyr. Mae'n pwysleisio diben yr holl astudio yn y pen draw, sef bod yn feddyg.

Dr Shafqat Batchelor
Un o raddedigion Caerdydd

Gyda phwyslais cynnar ar brofiadau clinigol mae C21 yn gosod cleifion yn ganolog i'n haddysg Feddygol.

With an early emphasis on clinical experiences, C21 places the patient at the centre of our medical education.

Gwenllian Rhys
Myfyriwr Meddygol

Bydd ein ffordd ni o Ddysgu drwy Astudio Achosion yn cadw'r claf yn ganolbwynt i'ch astudiaethau.

Drwy ddysgu mewn grwpiau bach, mynd i ddarlithoedd cydgysylltiedig, mynd ar leoliadau clinigol, cael hyfforddiant mewn sgiliau clinigol ac astudio'n hunangyfeiriedig, byddwn ni'n cyfuno amrywiaeth o ddisgyblaethau i integreiddio gwyddoniaeth, y gwyddorau cymdeithasol ac ymarfer clinigol. Chi a'ch addysg fydd ein canolbwynt ni: cewch chi gymorth i gymryd fwyfwy o gyfrifoldeb dros eich addysg eich hun, ac wrth i chi ddefnyddio'ch menter eich hun fe'ch anogwn chi i fanteisio ar y cyfleoedd a'r profiadau a fydd ar gael i chi fel myfyriwr ac, yn ddiweddarach, fel meddyg.

Mae sgiliau cyfathrebu wrth wraidd ymarfer meddygol da ac yn un o'r pethau cyntaf y bydd cleifion yn sylwi arnynt. Bydd ein gweithdai, sy'n uchel eu parch, yn eich helpu chi i gasglu gwybodaeth, esbonio clefydau a thriniaethau, rhoi cymorth i gleifion gofidus a delio â sgiliau mwy cymhleth, fel torri newyddion drwg. Byddwch chi'n dod i weithdai drwy gydol y cwrs, yn ymgynghori ag actorion sydd wedi'u hyfforddi i ymddwyn fel cleifion, yn cael adborth ac, weithiau, yn cael eich ffilmio er mwyn i chi allu adolygu'ch perfformiad eich hun. Byddwn ni hefyd yn annog cleifion i fod yn athrawon arnoch chi.

Bydd eich dysgu'n digwydd drwy amrywiaeth o wahanol ddulliau, i'ch helpu i fod y meddyg gorau y gallwch fod ac i addasu i anghenion a gofynion ein byd sy'n newid. Bydd rhywfaint o'ch dysgu'n digwydd drwy fideo-gynadledda, gan olygu bod arbenigedd clinigol a'r addysgu gorau oll ar gael ar eich cyfer ble bynnag yr ydych neu unrhyw wahaniaethau amser.

Menter hynod lwyddiannus yw PAL (Dysgu gyda Chymorth Cyd-fyfyriwr) sy'n hyfforddi myfyriwr meddygol Blwyddyn Pump i diwtora myfyriwr iau mewn sgiliau triniaethau clinigol. Mae Cynllun PAL wedi bod yn llwyddiant mawr am ei fod yn helpu myfyriwr hŷn i fagu profiad o addysgu, tra bo myfyriwr iau'n datblygu eu sgiliau a'u gwybodaeth drwy wrando ar

gydweithwyr mwy profiadol sy'n dal i gofio sut deimlad yw taclo sgiliau newydd.

I ble y bydda i'n mynd a beth y bydda i'n ei wneud?

Mae Cymru'n cynnig i chi amrywiaeth rhyfeddol o brofiadau clinigol a wnaiff ychwanegu gwerth at eich gyrfa feddygol. Byddwch chi'n dod i gysylltiad clinigol cynnar gyda chleifion a chlinigwyr o'ch blwyddyn gyntaf ymlaen gan fynd, yn raddol, ymhellach i ffwrdd am gyfnodau hwy ac yn cynyddu'ch cyfrifoldeb fel aelod o dîm meddygol. Erbyn eich trydedd flwyddyn, byddwch chi'n treulio mwy o amser gyda'ch cleifion na gyda'ch llyfrau ac wedi magu profiad ymarferol o ystyr darparu gofal meddygol ar draws y sbectrwm – o feddygfeydd mewn cymunedau amaethyddol i ysbytai bach mewn trefi glan-môr poblogaidd a threfi ôl-ddiwydiannol, ymlaen i arbenigeddau trydyddol mewn ysbytai addysgu trefol mawr. Goruchwylir eich datblygiad gan staff y GIG a meddygon teulu, a fydd yn darparu adborth adeiladol a gwaith addysgu rheolaidd.

Damweiniau traffig ffug ar y ffyrdd

Mae hyn yn rhoi cyfle i bob myfyriwr yr Ail Flwyddyn brofi damwain traffig ffordd wedi'i hefelychu, ac yn cynnwys nifer y wahanol asiantaethau. Yn yr ymarfer hwn, mae myfyriwr yn rhyngweithio â'r gwasanaethau brys i reoli lleoliad digwyddiad o bwys sy'n cynnwys nifer o anafiadau.

Mae amrywiaeth o sgiliau clinigol a chyfathrebu yn cael eu hymarfer yn ystod y diwrnod hynod ddiddorol hwn. Mae hwn yn cynnig cipolwg gwerthfawr ar opsiwn arall sydd ar gael ar eich cyfer mewn ymarfer clinigol.

Teilwra eich gradd feddygol

Mae'r Ysgol Meddygaeth yn ceisio cyfoethogi eich profiad yn barhaus. Mae'r Llwybr Addysg Cymunedol a Gwledig (CAREER) yn rhoi cyfle i rai myfyriwr Blwyddyn Tri dreulio blwyddyn gyfan mewn cymuned fwy gwledig, yn bennaf mewn gofal sylfaenol. Byddwch yn dysgu mewn tîm clinigol wrth dderbyn cefnogaeth lawn gan Brifysgol Caerdydd a goruchwylir addysgol clinigol lleol.

Sut y byddaf yn cael fy asesu?

Mae'r asesiadau yng Nghaerdydd wedi'u cynllunio i fod yn deg ac i'ch helpu wrth i chi ddysgu. Byddwn ni'n defnyddio enghreifftiau clinigol go-iawn i'ch asesu chi ar yr adeg fwyaf priodol ac yn y man mwyaf perthnasol. O'r Ail Flwyddyn, bydd ein profion cynnydd aml-ddewis 'atebion gorau unigol' yn asesu eich gwybodaeth bedair gwaith y flwyddyn, gan roi sicrwydd i chi ac i ni eich bod ar y trywydd iawn. Mae nifer y profion Cynnydd yn lleihau pan fyddwch chi'n dechrau'r bumed flwyddyn. Bydd ein Harholiadau Clinigol Strwythuredig Integredig (ISCes) yn asesu eich sgiliau clinigol. Byddwn yn defnyddio cleifion ac arwyddion corfforol go iawn, yn ogystal â chwaraewyr rôl, i asesu'ch gallu i gyfathrebu â chleifion. Drwy gydol eich cwrs, byddwn ni'n dyfarnu gwobrau a Thystysgrifau Rhagoriaeth am y perfformiad academaidd gorau, ac ar y diwedd cewch chi radd derfynol MBBCh (gydag Anrhydedd neu Ganmoliaeth os byddwch yn gwneud yn arbennig o dda).

Peidiwch â derbyn ein gair ni amdano'n unig...

Mae Caerdydd am i chi lwyddo... mae'n eich gwrthio i fod yn fyfyriwr gwell ac yn caniatáu ichi weithio drwy wneud yr hyn rydych chi'n gallu ei wneud yn dda.

TJ Pinchemain
Myfyriwr meddygol

Gweithgareddau Dysgu ac Addysgu

Côd y cwrs	Teitl y cwrs	Blwyddyn	Wedi'i drefnu %	Annibynnol %	Lleoliad
A100	Meddygaeth (MBBCh)	1	47	43	10
A100/A101	Meddygaeth (MBBCh)	2	53	40	7
A100/A101	Meddygaeth (MBBCh)	3	27	20	53
A100/A101	Meddygaeth (MBBCh)	4	27	20	53
A100/A101	Meddygaeth (MBBCh)	5	17	25	58

Ni restrir canrannau yma oherwydd bod y gyfradd yn dibynnu ar ddewis modiwlau'r myfyriwr. Efallai bydd angen i ystadegau Gweithgareddau Dysgu ac Addysgu newid mewn ymateb i heriau presennol gofal iechyd. Fodd bynnag, mae'n gwrs hyblyg a bydd eich canlyniadau dysgu yn cael eu cyflawni erbyn i chi raddio.

Cwricwlwm hyblyg



Ehangwch eich rhagolygon gyrfa ac ymchwiliwch i faes sy'n cyffroi'ch chwilfrydedd...

Graddau ymsang

- Treuliwch flwyddyn ar gwrs academaidd cyn dychwelyd at Feddygaeth
- Cewch astudio rhywbeth ychydig yn wahanol mewn maes yr ydych chi'n ei fwynhau ac sy'n gysylltiedig â meddygaeth.
- Ehangwch eich rhagolygon gyrfa drwy ennill cymwysterau ychwanegol.
- Dewiswch o ddetholiad o raddau, gan gynnwys cyrsiau BSc a MSc.
- Mae tua 120 o fyfyrwyr yn dewis gradd ymsang, yn amodol ar berfformiad academaidd, ar ôl blynyddoedd tri neu bedwar.
- Cynigir ystod eang o raddau ym Mhrifysgol Caerdydd (Ffarmacoleg/ Gofal Brys, Cyn yr Ysbyty a Gofal ar Unwaith/Seicoleg/Addysg Feddygol a llawer mwy)
- Cewch ddewis trosglwyddo i brifysgolion eraill yn y DU i wneud gradd ymsang
- Dyma gyfle i ymchwilio'n fanwl i faes a datblygu'r arfau deallusol ac ymarferol y mae eu hangen ar bob ymchwilydd llwyddiannus
- Bydd yn cyfoethogi'ch sgiliau mewn ymarfer ar sail tystiolaeth

I ddysgu mwy am gymhwysedd a beth y gallwch chi ei wneud, cysylltwch â:

IntercalatedBSc@caerdydd.ac.uk

Drysau agored sgiliau iaith

Mae mynd ati'n hyderus i drin cleifion sy'n siarad iaith arall yn bennaf yn sgîl trosglwyddadwy gwerthfawr i feddygon. Byddwn yn eich cefnogi i wneud hyn yn dda, gyda Chymru ddwyieithog fel eich ystafell ddogarth ac ystod o gyrsiau iaith dewisol.

Siaradwr Cymraeg?

Croeso i C21

Gallwch ddewis astudio sawl elfen o'ch gradd yn Gymraeg, gan gynnwys gwaith grŵp bach Dysgu ar Sail Achosion, llawer o leoliadau gwaith, asesiadau a rhai darlithoedd, gyda nifer y cyfleoedd yn cynyddu'n gyson.

Cydrannau a Ddewisir gan Fyfywrwyr (SSCs)

Mae SSCs yn cyfrif am 15% o'r cwricwlwm meddygol ac yn cynnig amrywiaeth o gyfleoedd prosiect sy'n eich galluogi i archwilio maes o feddygaeth yn fanwl.

Rydym yn cynnig SSCs ar draws pob un o bum mlynedd y MBBCh ac mae amrywiaeth o brosiectau, o ymchwil clinigol drwy wyddoniaeth sylfaenol yn ogystal â'r cysylltiadau rhwng y celfyddydau ac iechyd.

Bydd gennych gyfle i ddewis o SSCs wedi'u cynnig gan diwtor neu ddylunio eich prosiect pwrpasol eich hun – dyma eich cyfle i fod yn arbennig o greadigol neu â ffocws ar eich astudiaethau eich hun, gan deilwra eich gradd i'ch diddordebau a dyheadau gyrfa eich hun.



Peidiwch â derbyn ein gair ni amdano'n unig...

Mae'r BSc Addysg Feddygol yn darparu'r addysgu i chi yn ogystal â rhoi'r rheswm drosti.

Dr James Kilgour, un o raddedigion Caerdydd

Mae blwyddyn bontio yn rhoi'r rhyddid i chi archwilio pethau sydd o ddiddordeb i chi'n fanylach. Mae wedi rhoi blas ar ymchwil academaidd i mi.

Lawrence Pugh, Myfyriwr meddygol

Mae blwyddyn bontio mewn Addysg Feddygol wedi agor cynifer o gyfleoedd i mi ac wedi cael dylanwad mawr ar fy ngobeithion ar gyfer fy ngyrfa yn y dyfodol.

Krishna Parmar, Myfyriwr Meddygol

Peidiwch â derbyn ein gair ni amdano'n unig...

Mae'r cwricwlwm wedi'i strwythuro o'ch amgylch chi ac mae'n ymwneud â'ch hyfforddiant i ddarparu'r gofal gorau i gleifion. Rydych yn gysylltiedig â Meddygaeth gymunedol o'ch blwyddyn gyntaf. Yng Nghaerdydd, rydych yn Feddygon dan Hyfforddiant o'r dechrau. Yn y prosiectau o ddewis y myfyriwr, gallwch ddewis eich prosiect neu bwnc eich hun yn ôl eich diddordebau.

Dr Zarabeth Newton

Cyfarwyddwr Blwyddyn 1

Mae Cydrannau a Ddewisir gan Fyfywrwyr yn gyfle da o brofi rhywbeth diddorol iawn y tu hwnt i'r cwricwlwm.

Amelia Guy

Myfyriwr meddygol

Newid y ffordd rydym yn ymarfer meddygaeth

Mae ein myfywrwyr yn aml yn cael effaith ar newid yn ystod eu hamser yn y brifysgol. Cewch gyfleoedd i gymryd rhan mewn sawl math o brosiectau, fel myfyriwr blwyddyn olaf, Dr Olamide Dada, fu'n gweithio ar adolygiad sydd wedi newid canllawiau'r GIG ers hynny.

Daeth i'r amlwg yn ei gwaith y gall ocimedrau pwls, a ddefnyddir yn eang yn y frwydr yn erbyn COVID-19, oramcangyfrif faint o ocsigen mewn pobl sydd â thonau croen dynfych. Dangosodd ei hadroddiad a gyhoeddwyd gan Arsyllfa Hil ac Iechyd y GIG ym mis Ebrill 2021 ei fod yn bosibl nad yw'r dyfeisiau yn gywir o'u defnyddio ar gleifion Du neu ething leiafrifol. Fe arweiniodd hyn yn uniongyrchol at newid yn arweiniad swyddogol y GIG yn y gobaith y byddai'n mynd i'r afael â niferoedd anghymesur y cleifion hynny y mae'r feirws yn effeithio'n ddifrifol arnynt.

Derbyn i'r MBBCh



Ceisiadau

Er mwyn i ni ystyried eich derbyn i un o'n rhaglenni gradd, dylech ddefnyddio cyfleuster 'UCAS Apply' i wneud cais ar-lein ar wefan UCAS: www.ucas.ac.uk/apply

Ar y wefan honno, cewch chi wybodaeth am sut i wneud cais ac esboniad o drefn UCAS.

Y dyddiad cau ar gyfer gwneud ceisiadau bob blwyddyn yw 15 Hydref.

Nod ein proses ddewis yw dod o hyd i'r myfyrwyr mwyaf addas i ddilyn ein rhaglen feddygol yn llwyddiannus ac sydd â'r gallu i gychwyn ar yrfa gynhyrchiol yn y proffesiwn meddygol. Byddwn yn eich asesu ar sail dau faes eang: eich gallu a'ch potensial academaidd; a nodweddion personol priodol i ddilyn yrfa mewn Meddygaeth.

Mae'r Ysgol Meddygaeth wedi ymrwymo i sicrhau bod y broses ddethol yn agored, yn gyflawn ac yn deg i bob ymgeisydd. Mae gennym Bolisi Derbyn manwl sydd i'w weld ar ein gwefan www.cardiff.ac.uk/medicine/courses/undergraduate/medicine

Gofynion Mynediad Academaidd

Mae'n bwysig ein bod yn gweld eich potensial i ymdrin â gofynion academaidd ein rhaglen. Bydd ein hasesiad cychwynnol o'ch cais yn cynnwys sgorio perfformiad mewn ystod o bynciau.

Y Graddau TGAU gofynnol er mwyn eich galluogi i gael eich ystyried ar gyfer pob cwrs yw Iaith Saesneg 6 (B), Mathemateg 6 (B), naill ai Gwyddoniaeth Gwobr Ddwbl 66 (BB) neu 66 (BB) mewn Cemeg a Bioleg. Os ydych yn cynnig ystod o raddau 9/8/7 (A*A) yn rhan o'ch cais, rydych yn gystadleuol a byddem yn eich annog i wneud cais.

Cewch bwyntiau am y cymwysterau a gyflawnwyd gennych. Dyfernir pwyntiau ar

gyfer naw pwnc TGAU ac y mae'n rhaid iddynt gynnwys y pynciau a nodwyd uchod. Mae graddau Safon Uwch a graddau anrhydedd a gyflawnwyd yn rhoi pwyntiau ychwanegol i chi.

TGAU	
9, 8, A*	3 phwynt
7, A	2 bwynt
6, B	1 pwynt
Safon Uwch	
A*	3 phwynt
A	2 bwynt
Gradd	
Gradd Anrhydedd 2: 1 (rhaid cyflawni'r graddau TGAU a Safon Uwch gofynnol)	Pwyntiau llawn

Mae'r gofynion mynediad hyn yn ymwneud â'r flwyddyn bresennol, felly gallai'r rhain newid. Rydym yn cyngori ymgeiswyr i edrych ar y Chwiliwr Cysiau neu UCAS o 1 Medi bob blwyddyn i gadarnhau'r gofynion cywir ar gyfer cael mynediad y flwyddyn ganlynol. Mae'r sgôr trothwy ar gyfer cyfweiliad yn amrywio bob blwyddyn gan ei bod yn dibynnu ar ba mor gystadleuol yw'r holl geisiadau.

Bydd ystyriaeth ychwanegol yn cael ei rhoi i ymgeiswyr o wahanol gyd-destunau, sy'n cynnwys ymgeiswyr sy'n hanu o Gymru, sydd heb gynrychiolaeth ddigonol.

Safon Uwch

Y cynnig Safon Uwch arferol ar gyfer y cwrs A100 yw graddau AAA a ddylai gynnwys Cemeg a Bioleg. Rydym hefyd yn derbyn Tystysgrif Her Sgiliau Uwch Bagloriaeth Cymru neu Fagloraeth Sgiliau Uwch Cymru (lefel 3) yn lle trydedd lefel A. Ni dderbynnir Astudiaethau Cyffredinol na Meddwl yn Feirniadol.

Graddedigion

Os ydych chi'n gwneud cais am y rhaglen A100 gyda gradd neu PhD, bydd angen i chi fod wedi cyflawni'r gofynion TGAU a amlinellir uchod. Bydd angen i chi hefyd gael y cymwysterau gwyddoniaeth priodol ar lefel Safon Uwch gyda graddau BBB/ABC. Bydd y cynigion yn amodol ar gyflawni o leiaf radd anrhydedd dosbarth cyntaf neu adran uchaf yr ail ddsbarth.

Mae angen i ymgeiswyr sydd â PhD fodloni'r gofynion TGAU a chael BBB/ABC Safon Uwch.

Bagloriaeth Ryngwladol

Bydd disgwyl i chi gael 36 o bwyntiau (ac eithrio Theori Gwybodaeth a'r Traethawd Estynedig). Rhaid cael o leiaf 18 pwynt yn y pynciau Lefel Uwch, sy'n cynnwys sgôr o 6, 6, 6 o bwyntiau, gan gynnwys dau bwnc gwyddonol. Mae'n rhaid i hyn gynnwys naill ai Bioleg neu Gemeg o leiaf ar lefel Uwch (os na chynigir y ddau bwnc, yna mae'n rhaid cynnwys Cemeg, Bioleg, Ffiseg, a naill ai Mathemateg neu Ystadegau fel yr ail bwnc), gyda sgôr o 6 pwynt yn cael ei gyflawni naill ai mewn Cemeg neu Fioleg. Rhaid cynnig Cemeg neu Fioleg ar lefel safonol gyda sgôr o 7, os nad ar Lefel Uwch.

Dyletswyddau a Chyfrifoldebau Eraill

Croesewir ceisiadau gan y rhai sy'n cynnig cymwysterau Uwch yr Alban neu Iwerddon, neu gymwysterau cyfwerth/tramor amgen. Cewch ragor o wybodaeth ar ein gwefan: www.cardiff.ac.uk/cy/public-information/students-applicants/admissions-policies

Peidiwch â chymryd ein gair ni'n unig...

Dydw i erioed wedi ffitio i mewn yn unman o'r blaen fel rydw i gyda'r bobl yma. Mae Caerdydd yn gydbwysedd perffaith rhwng dinas fawr a thref gyfeillgar. Mae mor hawdd cael mynediad at gymorth myfyrwyr. Nid ydych byth yn cael eich gadael yn pendroni ble i droi. Yn gyffredinol mae'r staff mor hyfryd. Maen nhw bob amser yn cofio fy enw ac ar gael am sgwrs dros banded o de.

Hannah Beetham, Myfyriwr Meddygol

Cynllun Pedair Blynedd i Raddedigion A101 (drwy ffrydiau bwydo)

Mae'r rhaglen hon i raddedigion ar gyfer ymgeiswyr sydd wedi cofrestru ar raglen Ffrwd Fwydo swyddogol ar hyn o bryd:

- Gradd BSc (Anrh.) Ffarmacoleg Feddygol Ysgol Meddygaeth Prifysgol Caerdydd (B210)
- Gradd BSc (Anrh.) yn y Gwyddorau Biofeddygol, Ysgol y Biowyddorau, Prifysgol Caerdydd (BC97)
- BMedSci (Hons) Medical Sciences degree, Bangor University (B100)
- Gradd BSc (Anrh) yn y Gwyddorau Meddygol, Prifysgol De Cymru (B901).

Dylai ymgeiswyr ar gyfer rhaglen A101 fod wedi cyflawni'r gofynion TGAU a amlinellir uchod, BBB neu ABC ar lefel Safon Uwch a bod ar y trywydd iawn i gael gradd anrhydedd dosbarth cyntaf neu adran uchaf yr ail ddsbarth.

Prawf Tueddfryd Clinigol Prifysgolion (UCAT)

Bydd gofyn i chi sefyll Prawf Tueddfryd Clinigol y Brifysgol (UCAT) unrhyw bryd rhwng mis Gorffennaf a mis Hydref yn yr un flwyddyn ag y byddwch yn gwneud cais.

Ceir rhagor o wybodaeth am yr UCAT drwy fynd i'r wefan: www.ucat.ac.uk.

Nid oes gennym sgôr ofynnol ar gyfer yr UCAT, fodd bynnag, gellir defnyddio'r sgôr yn rhan o'r broses ddethol.

Gofynion Mynediad Anacademaidd

Dylid dangos y canlynol yn eich cais:

- Cipolwg ar yrfa mewn Meddygaeth
- Tystiolaeth o brofiad a myfyrion mewn amgylchedd gofal
- Tystiolaeth a myfyrion ar gyfrifoldeb personol
- Tystiolaeth o agwedd gytwys at fywyd
- Tystiolaeth o ddysgu hunangyfeiriedig.

Cyfweliadau

Os byddwch yn llwyddiannus yn yr asesiad academaidd ac anacademaidd, yna cewch eich gwahodd i gyfres o gyfweliadau bychain.

Bydd hyn yn golygu cylchdroi o amgylch sawl gorsaf yn eu tro. Bydd gorsaf yn para wyth munud. Mae'r cyfweliadau'n canolbwyntio ar archwilio nodweddion a phriodolddau personol pwysig wrth ddatblygu meddygon da. Cynhelir ein cyfweliadau yn ystod Ionawr/Chwefror. Ni wneir unrhyw gynigion heb gyfweliad. Os cewch wahoddiad i gyfweliad, gall ymgeiswyr Cymraeg eu hiaith ofyn am gyfweliad dwyieithog.

Gofynion ychwanegol

Os byddwch yn llwyddo i gael cynnig bydd gofyn i chi gwblhau holiadur iechyd a chwblhau proses y Gwasanaeth Datgelu a Gwahardd ar y lefel 'manwl'.

Defnyddio data cyd-destunol

Gan fod Ysgol Meddygaeth Prifysgol Caerdydd wedi ymrwmo i ehangu mynediad, bydd hi'n croesawu ceisiadau gan fyfyrwyr o bob cefndir. Caiff cyrhaeddiad academaidd ac anacademaidd ymgeisydd ei adolygu yn erbyn y data cenedlaethol am ei berfformiad/ei

pherfformiad addysgol a'i gefndir/a'i chefnidir economaidd-gymdeithasol i roi trosolwg mwy cyflawn i'r tiwtoriaid derbyn o gyrhaeddiad a photensial yr ymgeisydd. Gallai'r Ysgol Meddygaeth gynnwys cymwysterau Diwylliant Cymru, cymdeithas Cymru a'r Iaith Gymraeg fel rhan o'r meini prawf asesu. Bydd yr Ysgol yn ystyried y wybodaeth honno wrth benderfynu galw ymgeisydd i gyfweliad. Ni fydd yn defnyddio'r wybodaeth i wneud cynigion is neu wahanol i unrhyw grŵp penodol o fyfyrwyr.

I gael gwybod rhagor am ddata cyd-destunol a sut caiff ei ddefnyddio, ewch i:

www.cardiff.ac.uk/cy/study/undergraduate/applying/contextual-data

Mae'r Ysgol Meddygaeth yn croesawu ceisiadau o'r cynllun Camu 'Mlaen i'r Brifysgol. Mae gofyn i ymgeiswyr roi gwybod i gydlynwyr y cynllun y byddant yn gwneud cais i astudio Meddygaeth. Mae'n rhaid iddynt fodloni'r gofynion mynediad safonol i gael sicrwydd o gyfweliad. Caiff y rhain eu rhestru ar y dudalen flaenorol.

Ni fydd ymgeiswyr ar y cynllun Camu 'Mlaen yn cael cynigion is neu wahaniaethol.

Cysylltiadau derbyn

Am wybodaeth ar wneud cais cysylltwch ag aelod o'r Tim Derbyn:

Ffôn: **029 2068 8113**

Ebost: medadmissions@caerdydd.ac.uk

www.caerdydd.ac.uk/meddygaeth

Peidiwch â derbyn ein gair ni amdano'n unig...

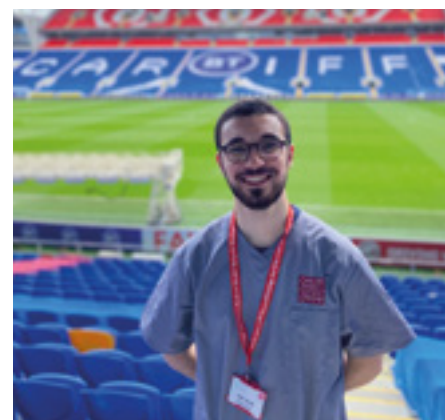
Bydd Caerdydd yn fy nghalon bob amser. Gwnaeth yr ysgol agor ei drysau i mi ac yr wyf yn falch i fod yn un o gyn-fyfyrwyr yr Ysgol fawreddog hon.

Dr Agamemnon Pericleous
Un o raddedigion Caerdydd

Peidiwch â derbyn ein gair ni amdano'n unig...

Mae staff a chyfadran y Brifysgol a staff yn ddeinamig, yn ymgysylltu ac yn frwdfrydig ynghylch eu rolau bugelliol ac addysgol.

Dr Ronak Ved
Un o raddedigion Caerdydd



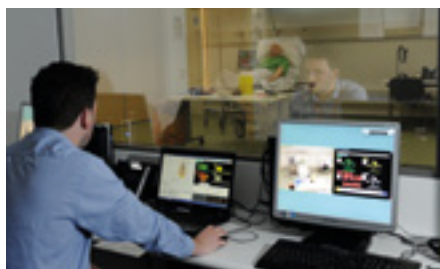
Ein cyfleusterau



Peidiwch â chymryd
ein gair ni'n unig...

Mae'r cyfleusterau yng Nghaerdydd yn wych. Mae'r Ganolfan Dysgu Sgiliau Clinigol Hunangyfeiriedig yn wych yn benodol, oherwydd ei bod yn rhoi cyfle i ymarfer sgiliau megis pibellu, cymryd gwaed a rhoi pigladau mewn amgylchedd diogelu a chefnogol, gan ein galluogi i fod yn glinigwyr mwy medrus yn hyderus.

Harriet Middleton
Myfyriwr meddygol



Y Ganolfan Sgiliau Clinigol

Mae'r Ganolfan Efelychu a Sgiliau Clinigol yn llawn o'r modelau ac offer arbenigol diweddaraf ac yn gyfleuster sy'n lle diogel i chi ddysgu sgiliau ymarferol a magu profiad gwerthfawr ynddo.

Mae ein gwaith addysgu yn canolbwyntio ar feistrolï'r sgiliau ymarferol allweddol sydd wedi'u pennu gan y GMC, ynghyd ag amrywiaeth o sgiliau archwilio corfforol, i'ch paratoi ar gyfer eich diwrnod cyntaf fel meddyg iau.

- Mae gennym ni amrywiaeth o ystafelloedd addysgu hyblyg, ac mae'r cyfleusterau clyweledol a chyfrifiadurol ynddynt yn fodd i ni gyflwyno popeth – o sgiliau cyfathrebu i gymorth sylfaenol i fywyd. Defnyddiwn fodolau realistig ac anatomegol-gywir sy'n fodd i chi ddysgu ac ymarfer amrywiaeth eang o sgiliau triniaethau clinigol.
- Mae'n staff ni wedi datblygu modiwlau e-ddysgu i roi gwybodaeth ddamcaniaethol fuddiol i chi cyn eich sesiwn ar sgiliau clinigol
- Ar ôl y sesiynau wedi'u hamserlennu, gallwch ymarfer y sgiliau yn ein man Dysgu Hunangyfeiriedig, lle cewch chi bob math o offer, a chewch ddefnyddio amgylchedd cwbl ddiogel i fagu profiad a ffydd yn eich galluoedd.
- Ar y rhan fwyaf o ddyddiau Mercher, yn ystod y tymor, mae un o'r tîm Addysgu Sgiliau Clinigol ar gael yn yr Ystod Dysgu Hunangyfeiriedig. Maen nhw yno i'ch helpu gyda'r sgiliau gweithdrefnol a allai gymryd ychydig yn hirach i'w meistrolï.

Y Ganolfan Efelychu

Bydd asesu claf sy'n ddifrifol wael, monitro'r arwyddion hanfodol a gwneud a gweithredu penderfyniadau rheoli i gyd yn rhan o'ch bywyd fel meddyg iau. Yn y Ganolfan Efelychu cewch amgylchedd diogel lle cewch chi'ch helpu i weithredu sefyllfaoedd clinigol. At hynny, mae safleoedd ysbyty ledled Cymru yn cynnwys cyfleusterau efelychu, sy'n galluogi addysgu efelychu lle bynnag y byddwch chi ar gyfer lleoliadau clinigol eich blwyddyn olaf. Hoffem i chi deimlo'n barod i wynebu'ch diwrnod cyntaf fel meddyg iau gan wybod sut mae ymdrin yn ddiogel ac yn ddigynnwrf â'r sefyllfaoedd sy'n codi.

Mae'n cyfleuster yn cynnwys pedair ystafell efelychu a phedair ystafell addysgu. Yn yr ystafelloedd efelychu mae doliau o gleifion mewn amgylchedd sy'n edrych ac yn teimlo fel sefyllfa glinigol go-iawn.

Bydd y camerâu mewn manau strategol yn fodd i chwarae fideos yn fwy ac yn ôl ac i chi a'ch cyd-fyfyrwyr ddysgu ohonynt fel cyfranogwyr ac fel arsylwyr. Agwedd allweddol ar yr addysgu ar grwpiau bach yn y Ganolfan yw'ch bod chi'n dysgu oddi wrth eich cydfyfyrwyr. Bydd cyfranogwyr ac arsylwyr yn dod ynghyd ar ddiwedd sefyllfa a bydd Tiwtor yn hwylyso sesiwn ôl-drafod. Mae gennym ni ymagwedd strwythuredig sy'n amlygu ymarfer clinigol da pob perfformiwr unigol. Byddwn ni'n cymryd amser i drafod sut y gall unigolion wella'u perfformiad y tro nesaf ac ymagweddau posibl eraill. Bydd hyn i gyd yn eich helpu i fod yn well meddyg.

Y Ganolfan Anatomeg

Os holwch chi, cewch chi weld bod anatomeg yn bwnc go boblogaidd ymhlith ein myfyrwyr ac, yn aml, yn un o uchafbwyntiau eu gyrfa yn yr Ysgol Meddygaeth. I osod sylfaen i chi gael dyfodol cyffrous a llwyddiannus ym myd Meddygaeth, byddwch chi, fel myfyriwr yng Nghaerdydd, yn astudio anatomeg yn ein Canolfan Anatomeg drawiadol ar Gampws Cathays.

Mae anatomeg yn rhan allweddol o'n cwricwlwm meddygol Cam 1 ac rydym yn arbenigo mewn addysgu grwpiau bach dan arweiniad anatomegwyr clinigol, academyddion ac arddangoswyr clinigol o Ysgol y Biowyddorau. Diben ein hystod o ddulliau addysgu, sy'n cynnwys dyrannu, difynio, peintio'r corff, e-ddysgu a sesiynau tiwtorial drwy fideo, yw sicrhau bod eich addysg ynghylch anatomeg yn cyd-fynd â phob achos neu system wrth i chi ymchwilio iddo/iddi yn eich darlithiau a'ch sesiynau tiwtorial a lleoliadau.

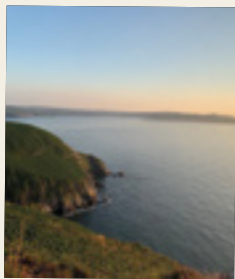
Biowyddorau

Mae Ysgol y Biowyddorau, sydd ger Undeb y Myfyrwyr a chanol y ddinas, yn cynnig amgylchedd croesawgar i fyfyrwyr.

Yn yr adeilad unigryw, gyda'i du blaen gwydr chwe-ochrog â lliw trawiadol, mae buddsoddiad mawr wedi bod i adnewyddu cyfleusterau. Mae'r adnewyddu hyn yn cynnwys nifer o ardaloedd dysgu, yn ogystal ag offer ffisioleg ac offer clyweledol. Hefyd, mae digon o ofod astudio a chaffi.

Dewisol

Yn aml, astudio maes dewisol yn y flwyddyn olaf fydd uchafbwynt amser myfyriwr meddygol yn y brifysgol. Rydych chi'n dylunio profiad sy'n canolbwyntio ar faes testun sydd o ddiddordeb i chi mewn lleoliad yn unrhyw le bron o Awstralia i Zambia. Mae gennym gysylltiadau gyda phrifysgolion yn Asia sy'n gallu helpu i sicrhau profiad unigryw. Byddwch yn ariannu eich trip eich hun ond mae gennym staff i helpu, rhaglenni wedi'u trefnu'n dda a bwrsariaethau ariannol. Nid oes rhaid i iaith fod yn rhwystr gan fod Prifysgol Caerdydd yn cynnig cyrsiau dwys ac ymgynghorwyr iaith sy'n gallu eich helpu i ddysgu neu wella ar ieithoedd presennol.

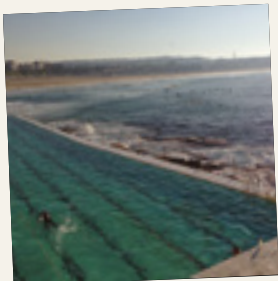
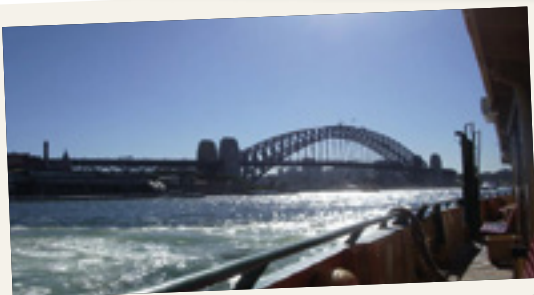


Cwrs dewisol gwych ar garreg y drws...

Penderfynais ystyried cwrs dewisol yn nes at adref oherwydd fy mod yn fyfyrwr aeddfed ag ymrwymadau. Ar ôl mwynhau fy lleoliad blaenorol yn Ysbyty Brenhinol Gwent yng Nghasnewydd, dychwelais i'm maes o ddiddordeb sef llawdriniaeth ar y geg, y genau a'r wyneb. Fe wnaeth fy ymgynghorydd (Ms Lindsay White) fy nghroesawu ac ymunais â chlinigau, theatr a'r meddyg ar alwad yn rheoli cleifion mewnol ac atgyfeiriadau gan adrannau damweiniau ac achosion brys. Defnyddiais bopeth rwyf wedi'i ddysgu, sy'n amrywio o sgiliau cyfathrebu wrth glywed newyddion drwg yn cael ei roi i'r wybodaeth am anatomeg y pen a'r gwddf wrth roi cymorth wrth ddyrannu'r gwddf.

Fy uchafbwynt oedd defnyddio fy ngwybodaeth a'm sgiliau ymarferol wrth asesu a phwytho rhwygiadau yn yr wyneb. Roedd yn ddefnyddiol fy mod i eisoes yn gyfarwydd â'r system iechyd lleol, heb rwystr ieithyddol, a manteisiais i'r eithaf ar addysgu o safon a chyfathrebu â chleifion. Yn bendant, enillais sgiliau sydd fel arfer yn cael eu dysgu yn nes ymlaen yn eich gyrfa feddygol.

Dr Chai Sanapala, Un o raddedigion Caerdydd



Roedd gen i bob amser ddiddordeb mewn paediatreg...

...a phob amser wedi dyheu am gael mynd i Awstralia. Roedd astudio maes dewisol yn Sydney felly'n ddelfrydol i mi. Rhoddodd fy mhrofiad yn ysbyty'r plant gyfle i mi fagu hyder wrth ymdrin â chyflwyniadau paediatreg cyffredin. Helpodd hynny fi i baratoi ar gyfer fy nghylchdro F1 mewn paediatreg a chadarnhau fy nghred y byddai gyrfa ym maes paediatreg yn werthfawr a buddiol. Roeddwn i hefyd yn ddigon ffodus i gael profiadau rhyfeddol yn Awstralia, fel dringo Pont Harbwr Sydney a phlymio o'r awyr yn Cairns. Profiad cwbl wfreiddiol.

Dr Rachel Debono,
un o raddedigion Caerdydd



"ALLWCH CHI DYNNU 'PENDICS?'"

Dyna un o'r cwestiynau cyntaf ges i ar ôl cyrraedd Ysbyty Addysgu Juba yn Ne Sudan. Cafodd fy ysgwyd pen ei gyfarch â nodiau brwdfrydig. "Iawn, dim problem. Fe ddangosa i hwn i chi a chewch chi wneud yr un nesa'." Drwy lwc, wnaeth yr un nesaf ddim cyrraedd tan i mi adael tîm y llawfeddygon.

Dôn i ddim yn hollol siŵr beth i'w ddisgwyl wrth astudio maes dewisol yng ngwlad fwyaf newydd y byd, a honno newydd ei chreu ar ôl blynyddoedd o newyn a rhyfel. Go brin fod angen dweud i'r amodau fod yn heriol ac i mi gael fy ngorfodi i ddefnyddio'r holl sgiliau a gwybodaeth a ddysgais yng Nghaerdydd i drin amrywiaeth mawr o gleifion.

Cefais amser pleserus, diddorol a heriol yn Juba. Cefais gipolwg unigryw ar ofal iechyd mewn cenedl lle mae'r gwrthdaro newydd ddod i ben ac rwy'n siŵr y bydd y profiad y cefais yno'n amhrisiadwy wrth i mi weithio ym Mhrydain.

DR RICHARD THOMAS, UN O RADDEDIGION CAERDYDD



Cwestiynau Cyffredin

Ydych chi'n derbyn canlyniadau arholiadau y bu angen eu hail-sefyll?

Yn achos Ffarmacoleg Feddygol, gwnawn. Cofiwch y bydd angen ABC neu BBB arnoch o hyd o'ch cynnig cyntaf ar Safon Uwch os ydych chi'n bwriadu gwneud cais i C21 i astudio Meddygaeth i Raddedigion wedi hynny.

Ar gyfer Meddygaeth, byddwn yn ystyried canlyniadau TGAU sydd wedi eu hailsefyll ond dim ond os cânt eu cwblhau o fewn 12 mis i'r cynnig cyntaf, ac eithrio Saesneg laith gan nad oes terfyn amser i'w hailsefyll. Mewn amgylchiadau eithriadol yn unig bydd arholiadau ail-sefyll yn cael eu hystyried ar gyfer y rhai hynny sydd wedi cwblhau a'u Safon Uwch ac wedi derbyn eu graddau. Edrychir ar yr holl amgylchiadau esgusodol fesul achos gan y Grŵp Derbyniadau.

A yw Ysgol Meddygaeth Caerdydd yn derbyn ceisiadau ar gyfer mynediad wedi'i ohirio?

Ydy, a dylech wneud hyn yn glir ar eich ffurflen gais pan fyddwch yn ei chyflwyno.

Ni allwn sicrhau derbyn penderfyniadau hwyrach i ohirio unwaith y bydd cynnig wedi'i wneud.

Beth yw barn Ysgol Meddygaeth Prifysgol Caerdydd am flwyddyn i ffwrdd?

Rydyn ni'n croesawu blwyddyn adeiladol i ffwrdd gan ei fod yn rhoi cyfle i chi deithio, cael profiad gwaith a chyflawni gwaith elusennol ac ati.

Rydyn ni'n cydnabod y gall blwyddyn i ffwrdd ehangu eich sgiliau a'ch profiad. Nid yw blwyddyn i ffwrdd yn orfodol.

Ni allaf ddod o hyd i'r atebion i fy nghwestiynau yn y llyfryn hwn, lle ddylwn i edrych nawr?

Mae ein Polisi Derbyn yn fan da i ddechrau gan ei fod yn llawer manylach na'r llyfryn hwn mewn perthynas â'r polisiâu a'r gweithdrefnau sy'n ymwneud â gwneud cais. Mae'n hawdd dod o hyd i'r Polisi Derbyn ar ein gwefan: www.cardiff.ac.uk/cy/public-information/students-applicants/admissions-policies

Mae fy addysg wedi bod ychydig yn anarferol. Oes angen i mi ddweud wrth unrhyw un cyn gwneud cais?

Dyma pryd byddai darllen ein Polisi Derbyn yn ddefnyddiol iawn i chi. www.cardiff.ac.uk/public-information/students-applicants/admissions-policies

Rydym hefyd yn awgrymu eich bod yn e-bostio ein Tîm Derbyniadau cyfeillgar cyn gynted â phosibl fel y gallwn ddeall eich sefyllfa, a'ch cyngori.

Beth yw Polisi Derbyn a pham ddylwn i ei ddarllen?

Mae gan bob ysgol meddygaeth reolau gwahanol ynglŷn â'r hyn sy'n gwneud cais da. Bydd Darllen Polisiâu Derbyn ar gyfer cyrsiau y mae gennych ddiddordeb ynddynt yn eich helpu i wneud dewisiadau gwych pan fydd hi'n amser gwneud ceisiadau: www.cardiff.ac.uk/cy/public-information/students-applicants/admissions-policies

A yw Caerdydd yn derbyn trosglwyddiadau i'r cwrs?

Gellir ystyried trosglwyddiadau ar gyfer Ffarmacoleg Meddygol. Cysylltwch â'r Tîwtor Derbyn Myfyrwyr, yr Athro Derek Lang (langd@caerdydd.ac.uk) am gyngor.

Mae gan Ysgol Meddygaeth Prifysgol Caerdydd gwricwlwm integredig a throellog, felly nid yw fel arfer yn ystyried ceisiadau am drosglwyddo gan fyfyrwyr sy'n astudio mewn rhywle arall.

Beth yw isafswm y sgôr sy'n ofynnol mewn arholiad IELTS?

Rhaid wrth sgôr o 7.0 neu well, ar gyfer pob rhaglen Feddygol (o leiaf 7.0 mewn siarad, 6.5 mewn gwrando, 6.5 mewn darllen a 6.5 mewn ysgrifennu).

Gwnes gais i wneud Meddygaeth yng Nghaerdydd y llynedd, ac ni chefais le. Ydw i'n cael gwneud cais eto eleni?

Cewch. Cewch ailgyflwyno cais cyhyd â'ch bod chi'n bodloni isafswm y gofynion mynediad ar gyfer y flwyddyn rydych chi'n gwneud cais i gael dod yma. Bydd angen sgôr UKCAT cyfredol arnoch. Ni fydd eich cais blaenorol yn dylanwadu ar ein penderfyniad ar eich cais presennol.

Pa iaith y byddaf i'n dysgu ynddi?

Gallwch ddewis rhannau o'ch cwrs, a rhai asesiadau, i fod yn y Gymraeg neu yn Saesneg. Rydym yn cynyddu faint o'r rhaglen sydd ar gael yn y ddwy iaith.

Trwy astudio meddygaeth yng Nghymru, gwlad ddwyieithog, bydd cyfle ichi feithrin medrau cyfathrebu gwerthfawr; a chithau'n hyderus i drin cleifion mae'u mamiaith yn wahanol i'ch un chi, byddwch chi'n barod i weithio unrhyw le yn y byd boed Gaerfyrddin neu Ganada. Chi fydd yn penderfynu faint o'r iaith yr hoffech chi ei ddysgu, a byddwn ni'n eich helpu ar hyd y ffordd.

A ydw i'n cael astudio dramor?

Gall eich maes dewisol fod bron unrhyw le yn y byd. Rydym hefyd yn falch iawn o gyflwyno ein Cynllun Cyfnewid Ewropeaidd (sy'n disodli Erasmus) gyfer ein myfyrwyr. Rydym yn gobeithio na fydd fawr o newid o gymharu ag Erasmus, ac mae llawer o waith yn digwydd i roi'r profiad gorau posibl i chi os byddwch yn dewis cymryd rhan yn y cynllun Bwyddyn 4 hwn.



Hyfforddiant Sylfaenol Ôl-raddedig a Thu Hwnt



Dyrennir eich gradd i chi ar ddiwedd eich rhaglen israddedig. Mae'r Cyngor Meddygol Cyffredinol (GMC) yn cymeradwyo eich gradd yn y Brifysgol fel cymhwyster meddygol sylfaenol (PMQ).

Mae hyn yn bwysig, oherwydd os nad oes pryderon am eich addasrwydd i ymarfer, mae cymhwyster meddygol sylfaenol yn eich cofrestru â'r Cyngor Meddygol Cyffredinol dros dro am drwydded i ymarfer meddygaeth yn y DU.

Mae'r Cyngor Meddygol Cyffredinol yn cyflwyno Aseiad Trwyddedu Meddygol sef yr MLA. Bydd yr MLA yn dangos bod unrhyw un sy'n cofrestru gyda thrwydded i ymarfer meddygaeth yn y DU wedi bodloni trothwy cyffredinol i ymarfer yn ddiogel. Bydd yr MLA yn rhan o'ch arholiadau yn yr ysgol meddygaeth.

Cewch ragor o wybodaeth am yr MLA i fyfyrwyr y DU yn www.gmc-uk.org/mla

Fel myfyriwr graddedig, disgwylir i chi gwblhau'r Rhaglen Sylfaen dwy flynedd o hyd. Fel arfer bydd rhaglen Blwyddyn Sylfaen 1 yn cael ei chwblhau'n llwyddiannus ymhen 12 mis a chaiff ei marcio gan ddyfarniad Tystysgrif o Brofiad.

Mae'r wybodaeth ddiweddaraf am Raglen Sylfaen y DU ar gael yn foundationprogramme.nhs.uk

Byddwch wedyn yn gymwys i wneud cais i gofrestru'n llawn gyda'r Cyngor Meddygol Cyffredinol. Mae angen cofrestru'n llawn a chael trwydded i ymarfer i wneud gwaith meddygol heb oruchwyliaeth yn y GIG neu ymarfer preifat yn y DU.

Mae gwybodaeth am gofrestru ar gael yn www.gmc-uk.org/registration-and-licensing

**Sganiwch yma i
gael y wybodaeth
ddiweddraf:**



Barn ein pobl...

Dr Uroosa Kabeer

Rwy'n Uwch-ddarlithydd Dysgu Clinigol yn y Gymuned, yn diwtor meddyg teulu ac yn hwylusydd Dysgu ar Sail Achosion gyda dros 20 mlynedd o brofiad addysgu ar raglen Meddygaeth Caerdydd.



Pam rydych chi'n addysgu israddedigion?

Fel myfyriwr graddedig o Brifysgol Caerdydd, mae addysgu myfyrrwr meddygol Caerdydd yn agos at fy nghalon. Mae C21 yn arloesi ac yn gwella yn gyson ac, fel addysgwr meddygon teulu, gallaf gyfrannu at hynny ond elwa fel gweithiwr proffesiynol hefyd. Rwy'n mwynhau addysgu fy myfyrrwr ond, gan fod Meddygaeth yn waith tîm, rwy'n dysgu oddi wrthyn nhw hefyd.

Beth rydych chi'n ei fwynhau fwyaf am addysgu yma?

Rwy'n cael boddhad mawr o gefnogi myfyrrwr, mewn grwpiau ac fel unigolion, ar eu taith dysgu. Mae helpu ein myfyrrwr i ddatblygu rhinweddau personol a phroffesiynol y bydd eu hangen arnynt fel meddygon iau yn wobrwyl iawn. Rwy'n mwynhau yn arbennig eu gweld yn defnyddio eu gwybodaeth a'u sgiliau gyda chleifion mewn lleoliadau clinigol.

Beth all eich myfyrrwr ddisgwyl gennych chi?

Rwy'n addysgwr meddygon teulu ac mae fy mhiant i'n astudio Meddygaeth. Felly, gall myfyrrwr ddisgwyl cael athro gofalgar a thosturiol sy'n cydnabod a phwysleisio'r heriau y mae meddygon y dyfodol yn eu hwynebu. Rwy'n ymfalchïo mewn darparu'r gwaith addysgu gwyddonol damcaniaethol sy'n hanfodol i'n cwricwlwm, yn ogystal ag arweiniad ar sut i fanteisio i'r eithaf ar asesiadau. Gan fy mod yn ysgrifennu cwestiynau arholiad, gallaf roi mewnwelediadau sy'n helpu ein myfyrrwr i dargedu eu hastudiaethau. Rwyf hefyd yn darparu hyfforddiant ymarferol a thechnegol, gan helpu ein myfyrrwr i wella eu sgiliau ymgynghori a diagnostig.

Miss Awen Iorwerth

Rwyf yn Uwch-ddarlithydd Clinigol.



Pam rydych chi'n addysgu israddedigion?

Gwnaeth yr Athro Lewis yn Ysgol Lawfeddygol Cymru yn Neoniaeth Cymru fy helpu i ddatblygu fy niddordeb mewn hyfforddi meddygon ifanc a'm hannog i gymryd swydd y Cyfarwyddwr Rhaglen Hyfforddiant Llawfeddygol craidd yng Nghymru. Ar ôl trefnu nifer o Gynadleddau Cymdeithas Feddygol Cymru, cefais fy ysbyrdoli gan frwdfrydedd myfyrrwr meddygol israddedig Caerdydd, ac roedd y cyfle i ddatblygu addysg feddygol gyda'r Coleg Cymraeg yn gyfle rhy dda i'w gollï!

Pam mae Caerdydd mor arbennig?

Mae'n ddigon bach i ddod i adnabod pobl, ond yn ddigon mawr i ddatblygu clinigwr o safon ryngwladol.

Beth rydych chi'n ei fwynhau am addysgu?

Gweld y geiniog yn disgyn! A gweld y myfyrrwr yn gwneud y cysylltiad rhwng gwyddoniaeth a'r claf o'u blaenau.

Beth all eich myfyrrwr ddisgwyl gennych chi?

Rhywun sy'n esbonio'r cysyniad yn glir ac yn ceisio arddangos eu bod yn cael y fraint o ddysgu ar gwrs mor unigryw a gwerth chweil.

Dr Ceri Evans

Dirprwy Gyfarwyddwr, MyMedic, a seiciatrydd henaint ymgynghorol.



Pam rydych chi'n addysgu israddedigion?

Fel academydd clinigol, rwy'n cyfuno agweddau mwyaf gwobrwyl o fy ngwaith: gofal cleifion ac addysg. Myfyrrwr meddygol Caerdydd yw'r myfyrrwr gorau a mwyaf clyfar. Yn aml, mae fy rôl addysgu yn ymwneud yn fwy â hwyluso dysgu na throsglwyddo gwybodaeth. Mae eu brwdfrydedd a'u hymrwymiad yn ddylanwadol; Rwy'n dysgu cymaint oddi wrthyn nhw ag y maen nhw'n ei wneud gen i. Rwyf bob amser yn dweud hynny wrthyn nhw – dydw i ddim yn siŵr os ydyn nhw'n fy nghredu ond mae'n wir!

Beth all eich myfyrrwr ddisgwyl gennych chi?

Rwy'n credu fy mod yn gyfeillgar, yn frwdfrydig ac yn canolbwyntio ar y myfyriwr wrth feddwl am addysg. Mae fy ngwybodaeth am iechyd meddwl a seicoleg yn golygu fy mod yn ceisio sicrhau bod myfyrrwr bob amser yn ystyried agweddau seico-gymdeithasol ar gyflwr claf. Mae hyn hefyd yn gymorth i mi helpu myfyrrwr Blwyddyn 3 sydd angen cefnogaeth.

Beth sy'n gwneud Cymru'n unigryw?

Mae lleoliadau clinigol ledled Cymru yn cynnig profiad cyfoethog i fyfyrwr. Gall myfyrrwr wneud cais i dreulio Blwyddyn 3 mewn gofal sylfaenol, fel aelod llawn amser o'r tîm clinigol. Nid yw'r profiad hwn ar gael mewn llawer o ysgolion meddygol. Mae Cymru'n ddwyieithog ac agwedd unigryw ar hyfforddiant meddygol yma yw'r dewis i astudio drwy gyfrwng Cymraeg. Mae pob un o'n myfyrrwr yn dysgu i gyfathrebu â chleifion er gwaethaf y gwahanol ieithoedd - sgil trosglwyddadwy ddefnyddiol i fynd â chi unrhyw le mewn bywyd.

Dr Aaron Wong

Rwy'n Gardiolegydd Ymgynghorol, yn Ffisegydd Cyffredinol ac yn Ddarlithydd Anrhydeddus.



Pam rydych chi'n addysgu israddedigion?

Mae gwell addysg feddygol yn gwella gofal iechyd. Braint yw helpu fy myfyrrwr i ffurfio sylfaen glinigol gref ar gyfer eu gyrfa ac mae eu haddysgu yn brofiad cyffrous a gwerth chweil sy'n rhoi llawer o foddhad i mi. Rwyf am eu helpu i ddatblygu'n arweinwyr dylanwadol ac yn feddygon angerddol sydd wrth eu bodd yn trin y claf yn ogystal â'r clefyd.

Beth all eich myfyrrwr ddisgwyl gennych chi?

Yn ogystal â'r wyddoniaeth, fy nod yw bod yn fodel rôl a helpu fy myfyrrwr i ddysgu sut i gyfathrebu â chleifion a theulu yn ogystal ag arwain a chefnogi aelodau eraill y tîm. Rwy'n trysori pob cyfarfod gyda'm myfyrrwr ac yn gweithio'n galed i "wneud i bob profiad addysgu gyfrif". Rwyf yn addasu fy arddull addysgu i'w hanghenion ac mae fy synnwyr digrifwch a'm dull hamddenol yn ein helpu i gysylltu.

Pam mae Caerdydd mor arbennig?

Mae graddedigion C21 wedi cael eu cefnogi gan addysgwyr ymroddedig, rhagorol yng Nghaerdydd a ledled Cymru, ac mae hyn i'w weld yn glir. Maent wedi cael profiad clinigol o'u blynyddoedd cynharaf, ar gwrs lle mae dysgu Meddygaeth yn hwyl ac yn rhyngweithiol. Gan ddefnyddio gwybodaeth glinigol ac anghlinigol, gallant "ddatrys y pos" (gwneud y diagnosis gywir), sy'n meithrin ymdeimlad o gyflawniad a hyder personol.

Y Rhaglen BSc Ffarmacoleg Feddygol (UCAS B210)

Cwrs israddedig 3 blynedd (neu 4 blynedd, i gynnwys y Lleoliad Proffesiynol)

Sganiwch yma i gael y wybodaeth ddiweddaraf



Meddyginiaethau: Sut y cânt eu darganfod a'u datblygu? Pam mae arnom eu hangen? Beth maen nhw'n ei wneud a sut maen nhw'n gweithio?

Gan fod meddyginiaethau mor bwysig ym myd gofal iechyd, nod ein rhaglen BSc yw hybu a datblygu'ch chwilfrydedd naturiol ynglŷn â'u ffordd o weithio. Drwy astudio gyda ni, byddwch chi'n cychwyn ar ymchwiliad manwl ac o safon i Ffarmacoleg Feddygol fodern a chewch hyfforddiant arbenigol mewn labordai ymchwil o fri rhyngwladol. Cewch chi'ch addysgu gan arbenigwyr o dîm o ffarmacolegwyr a ffarmacolegwyr clinigol. Drwy gydol y cwrs, rhoddir pwyslais ar ddysgu sgiliau trosglwyddadwy i chi, fel dadansoddi data, trefnu a datrys problemau, i wneud eich gradd chi'n un hynod atyniadol i ddarpar gyflogwyr.

Bob blwyddyn mae hyd at 10 lle ar gael yn y cynlluniau Mynediad graddedigion i feddygaeth 4 blynedd o hyd (UCAS A101 Caerdydd), sy'n caniatáu i raddedigion y rhaglen BSc hon fynd ymlaen i fod yn feddygon meddygol.

Mae gradd BSc mewn Ffarmacoleg Feddygol o Brifysgol Caerdydd yn werthfawr. Fel un â gradd o sefydliad ymchwil blaenllaw yng Ngrŵp Russell, bydd eich sgiliau a'ch profiad yn golygu'ch bod chi mewn sefyllfa dda i ddilyn gyrfa fuddiol a heriol yn y diwydiant fferyllol, yn y byd academaidd (ymchwilio ac addysgu), cyrff rheoleiddio llywodraethau, y sector gofal iechyd ac mewn amrywiaeth o lwybrau proffesiynol eraill e.e. cyfraith patentau.

Sut byddaf yn treulio fy amser?

Gweithgareddau dysgu ac addysgu sydd wedi'u trefnu

Astudio annibynnol dan gyfarwydd

Lleoliad

Blwyddyn Un

32%

68%

Blwyddyn Dau

25%

75%

Blwyddyn Tri (Blwyddyn ddewisol ar Leoliad Proffesiynol (PPY))

100%

Blwyddyn Olaf

29%

71%

Strwythur a chynnwys y rhaglen

BLWYDDYN UN

Mae modiwlau sylfaenol yn gyffredin gydag Ysgol y Biowyddorau, lle byddwch yn treulio'r rhan fwyaf o'ch amser, yn darparu gwybodaeth o ffisioleg, anatomeg a biocemeg. Mae modiwl blaenllaw yn rhoi gwybodaeth benodol am:

- Egwyddorion a Sylfeini Ffarmacoleg.

Bydd eich amser ym Mlwyddyn Un yn cael ei rannu rhwng ein dau gampws, gyda 100 credyd o addysgu yn Cathays ac 20 credyd ym Mharc y Mynydd Bychan.

BLWYDDYN DAU

Ymdriniaeth sylfaenol a chlinigol o gyffuriau a'u gweithredoedd mewn ystod eang o gyd-destunau, a hefyd:

- Sgiliau cymhwysol ymarferol sydd yn benodol i Ffarmacoleg
- Technegau ymchwil Ffarmacoleg
- Anatomeg Glinigol

Byddwch yn gweithio bron yn gyfan gwbl ar Gampws Parc y Mynydd Bychan. Bydd y myfyrwyr hynny sy'n dilyn modiwl Anatomeg Glinigol (lleoedd yn brin) yn cael 20 credyd o addysgu yn Cathays a 100 credyd ym Mharc y Mynydd Bychan.

BLWYDDYN TRI – Blwyddyn Ddewisol ar Leoliad Proffesiynol (PPY)

Cyfnod estynedig mewn amgylchedd gwaith academaidd/diwydiannol yn meithrin sgiliau cyflogadwyedd gwerthfawr. Cynigir mynediad i'r PPY unwaith y byddwch ar y cwrs BSc ac nid yn uniongyrchol drwy UCAS.

BLWYDDYN OLAF

Pynciau arbenigol dan arweiniad ymchwil mewn ffarmacoleg, gan gynnwys:

- Ffarmacogeneteg
- Ffarmacoleg gardiofasgwlaidd
- Imiwnoffarmacoleg
- Niwroffarmacoleg
- Bioleg Canser
- Datblygu Cyffuriau a Therapiwteg
- Ynghyd â phrosiect ymchwil dwys mewn labordy i faes meddygol.

Byddwch yn gweithio ar Gampws Parc y Mynydd Bychan ac yn gwneud hynny gydag ymchwilwyr gweithgar. Mae rhai myfyrwyr blwyddyn olaf hefyd yn ymgymryd â phrosiectau mewn mannau eraill yn y Brifysgol.

Gofnion Mynediad Rhaglen B210

Safon Uwch: Cynnig nodweddiadol: AAB i gynnwys Cemeg ac o leiaf un pwnc gwyddonol arall (Bioleg, o ddewis, ond mae Ffiseg, Mathemateg neu Ystadegaeth hefyd yn briodol). Ni dderbynnir Astudiaethau Cyffredinol na Meddwl yn Feiriadol. Dim ond un pwnc Mathemateg neu Ystadegau y gellir eu cynnwys i fodloni amodau'r cynnig. Bydd angen i ymgeiswyr sy'n cyflawni Safon Uwch mewn gwyddoniaeth sydd ag asesiad ymarferol ar wahân basio'r elfen hon.

WBA: Cynnig nodweddiadol: AAB i gynnwys Cemeg Safon Uwch ynghyd â phwnc Gwyddoniaeth arall* a Thystysgrif Her Sgiliau Uwch Bagloriaeth Cymru (WBA), neu Fagloriaeth Sgiliau Uwch Cymru (lefel 3).

* o Fioleg, Ffiseg, Mathemateg neu Ystadegau.

Y Fagloriaeth Ryngwladol:

Cewch y manylion ar ein gwefan.

Arall: Bydd croeso i geisiadau gan y rhai sy'n cynnig cymwysterau amgen ond cyfatebol.

Rhaid eich bod wedi cael gradd 6 (B) mewn TGAU Saesneg Iaith a Mathemateg.

I gael rhagor o wybodaeth, cysylltwch â:

Yr Athro Derek Lang, Prif Diwtor Derbyn
Myfyrwyr ebost: langd@caerdydd.ac.uk

Rydych wir yn teimlo eich bod yn cael eich cefnogi gan aelodau staff.

Frank Frayne,
myfyriwr Ffarmacoleg Feddygol

Bywyd y tu allan i'ch astudiaethau

Dyna flas yn unig o'n cymdeithasau i fyfyrwyr. Am fwy o wybodaeth ewch i: www.cardiffstudents.com/gweithgareddau

Ymatebwyr Cyntaf

Bydd Ymatebwyr Cyntaf Cymuned Myfyrwyr Meddygol Caerdydd yn recriwtio myfyrwyr meddygol ar eu 3edd Flwyddyn neu wedi hynny i gael eu hyfforddi'n Ymatebwyr Cyntaf Gwasanaeth Ambiwlans Cymru ac ymateb i alwadau 999. Ein nod wrth weithio fel rhan o Wasanaeth Ambiwlans Cymru yw darparu gwasanaeth o safon i'n cymunedau lleol a rhoi profiad amhrisiadwy o Feddygaeth Frys i'n haelodau. Fel Ymatebydd Cyntaf, fe ewch chi i'r argyfyngau mwyaf tyngedfennol – o gleifion sydd wedi llewygu ar y stryd i'r rhai sy'n cael trawiad ar eu calon gartref. Gan ddefnyddio'ch hyfforddiant, byddwch yn darparu'r gofal cyn-sybyty hollbwysig a allai arbed bywyd rhywun.



Mae'r MedSoc yn dyrannu 'Mami' a 'Dadi' o'r 2il flwyddyn i Las-fyfyrwyr sydd yno i'ch helpu i setlo i mewn i fywyd myfyriwr meddygol.

Mae ein 'teulu' meddygol wedi tyfu i 6 genhedlaeth sy'n dal i fod mewn cysylltiad.

Dr Antony Wilby,
un o raddedigion Caerdydd

Teddy Bear Hospital

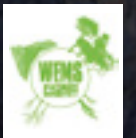
Nod cymdeithas y Teddy Bear Hospital yng Nghaerdydd yw defnyddio chwarae i leddfu ofnau plant ynghylch ysbytai. Cynigiwn gyfle gwych i fyfyrwyr meddygol ddatblygu eu sgiliau cyfathrebu a rhyngweithio â phlant 3-11 oed – a helpu pawb i weld yr ochr gysurlon ar feddygaeth. Nod arall sydd gennym yw gweithio gydag ysgolion lleol, clybiau wedi-ysgol a grwpiau eraill i addysgu plant am y corff a'u hiechyd drwy ddefnyddio cyfryngau hwyliog fel teganau, rhwymynnau bach, dillad meddygol a llwyth o 'glitter'. Bydd yr ysbyty hefyd yn cefnogi elusen leol, Elusen Ysbyty Arch Noa i Blant, ac yn codi arian iddi drwy gynnal digwyddiadau fel gwerthu teisennau a chynnal cwisiau tafarn a picnic tedis.



The Wilderness and Expedition Medicine Society (WEMS)

Hoffech chi dipyn o antur? Mentro i'r byd mawr? Neu a hoffech chi fynd â meddygaeth un cam ymlaen?

Dyna ethos WEMS. Ein nod yw cael myfyrwyr meddygol hŷn, meddygon a siaradwyr gwadd i addysgu'n haelodau i drin argyfyngau meddygol mewn mannau anghysbell. Mae WEMS yn gwneud eistedd mewn darlithfeydd yn fwy diddorol o lawer! A chofiwch ein bod ni'n mynd ar deithiau cerdded hir yn gyson.





Chwaraeon i Fyfirwyr Meddygaeth

Mae chwaraeon ar gael i holl fyfirwyr Caerdydd drwy dimau'r Brifysgol neu'r 'Medics'. Mae hyn yn ei gwneud yn haws i chwarae campau yn y Brifysgol drwy blethu sesiynau hyfforddi a gemau i'w hamserlen heriol a bod yn fwy maddeugar pan fydd gwaith y cyrsiau'n gwrthdaro. Bydd timau'r 'Medics' hefyd yn fodd i fyfirwyr sy'n astudio pynciau gofal iechyd rwydweithio â'i gilydd a darparu rôl fugeiliol sefydlog am fod fyfirwyr hyn wedi bod yn y sefyllfa honno o'u blaen.

Ond peidiwch â chael eich twyllo – rydym ni'n grŵp cystadleuol wrth natur ac fe wnawn ni'n siŵr bod hynny i'w weld ar y llain, y cwrt a'r maes!

Cynllun Mentora Ehangu Mynediad i Feddygaeth (WAMMS)

Menter dan arweiniad myfirwyr yw WAMMS sy'n ceisio codi dyheadau. Mae WAMMS yn annog myfirwyr o ardaloedd difreintiedig ledled Cymru, ac mewn ysgolion lle nad oes llawer o fyfirwyr wedi cyflwyno cais yn draddodiadol, i ystyried gyrfa ym maes Meddygaeth. Gyda chymorth myfirwyr meddygol sydd ar leoliadau gwaith ledled Cymru, rydym wedi gallu cael mynediad at ysgolion ym mhob sir. Mae ein mentoriaid yn rhoi cymorth ac arweiniad i ddisgyblion Blynnyddoedd 11-13 sydd â diddordeb mewn meddygaeth, ac maent yn cynnig cyngor ar bynciau fel datganiadau personol, cyfweiliadau a phrofiad gwaith. Mae hefyd yn gyfle gwych i rannu eu profiadau o'r brifysgol.

Rydym am gysylltu â hyd yn oed mwy o ysgolion; ar ôl ymuno â Phrifysgol Caerdydd, gobeithiwn y byddwch yn cysylltu â ni i gael gwybod sut y gallwch gymryd rhan: WAMMS@caerdydd.ac.uk



Mae clybiau chwaraeon a chymdeithasau yn ffordd wych o archwilio meysydd o ddiddordeb gyda phobl debyg wrth ddatblygu sgiliau newydd y gallwch eu defnyddio yn y dyfodol.

Dan Parry, Myfyrwr Meddygol

Mae gan Gaerdydd ddetholiad eang o gymdeithasau a chlybiau chwaraeon ac mae pawb yn hynod groesawgar! Pêl-fasged gofal iechyd yw'r gorau ohonyn nhw i gyd!

Amy Clark, Myfyrwr Meddygol

MedSoc

Cymdeithas feddygol arobryn a arweinir gan fyfirwyr ym Mhrifysgol Caerdydd yw MedSoc. O gefnogi myfirwyr a gwerthuso cwricwlwm y cwrs i gynllunio'r digwyddiadau cymdeithasol gorau i fyfirwyr meddygaeth, nod MedSoc yw rhoi i chi'r profiad gorau o brifysgol, a hwnnw wedi'i addasu i gyd-fynd â'ch anghenion wrth iddynt esblygu.

Mae MedSoc yn cynrychioli myfirwyr o bob lefel o'r cwrs. Mae aelodau'r pwyllgor yn gweithio'n agos gyda'r Ysgol Meddygaeth ac yn trefnu gweithgareddau i'ch helpu chi i wneud rhai o'r penderfyniadau pwysig hynny sy'n eich wynebu chi fel darpar feddyg.

Am fwy o wybodaeth dilynwch **'MedSoc Caerdydd'** ar



Ysgol Agored y Sefydliad Gwella Gofal Iechyd

Mae myfirwyr meddygol Caerdydd yn gwneud gwahaniaeth go iawn i'r GIG oherwydd menter syml o'r enw "Gofynnwch Un Cwestiwn". Mae myfirwyr yn gofyn i gleifion "Beth alla i ei wneud i wella'ch diwrnod chi?" a gweithredu ar sail eu hymatebion. Canfuwyd problemau a amrywiai o adweithiau gwael i gyffuriau i fethiant meddyg a chlaf i gyfathrebu.

Mae'r syniad wedi bod mor llwyddiannus fel bod ein myfirwyr wedi cyflwyno mewn cynhadledd ryngwladol ac wedi ennill gwobr. Mae bellach yn rhan o gwricwlwm C21 ac wedi'i fabwysiadu yn rhyngwladol.

Cymdeithas Ddrama Gofal Iechyd

Mae Cymdeithas Ddrama Gofal Iechyd Caerdydd yn addas i unrhyw un sy'n astudio unrhyw gwrs (ac nid gofal iechyd yn unig), ac sy'n caru unrhyw agwedd ar ddrama.

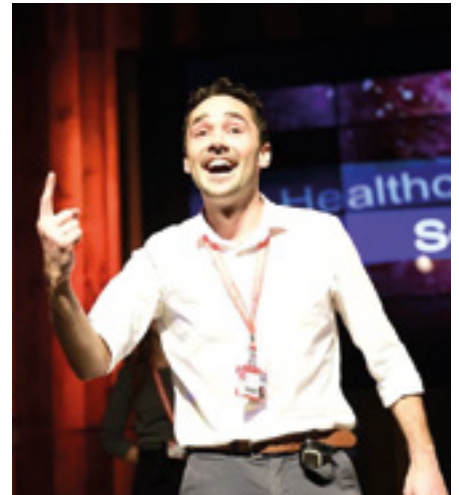
Rydym yn croesawu pobl sydd â phob lefel o brofiad ac rydym wedi cynnig ystod eang o brosiectau i gyffroi unrhyw un sydd â diddordeb yn y celfyddydau perfformio, ac wedi'u trefnu o gwmpas amserlenni prysur myfyrrwyr gofal iechyd.

Rydym ni'n gwyrw rheolaidd ac wedi perfformio llawer o gynrychiadau hunanysgrifenedig ers i ni gael ein sefydlu yn 2017. Yn 2021-22, daeth bron i fil o bobl i weld ein dwy sioe wreiddiol -

"The Observatory", sioe gerdd bwerus, a "Cathays Anatomy", drama gomedi oedd yn cynnwys llawer o ganu a dawnsio ar thema meddygaeth.

Gallwch gymryd rhan mewn unrhyw agwedd ar ein dramâu a'n sioeau cerdd - p'un a ydych chi'n actor neu'n awdur, yn ganwr neu'n ddawnsiwr, neu'n ffansi rhoi cynnig ar gefn llwyfan neu dechnoleg, mae lle yn HDS i chi.

Eleni, gallwch edrych ymlaen at fwy o gynrychiadau a ysgrifennwyd gan ein haelodau, digwyddiadau cymdeithasol hwyliog a bywiog, a chymdeithas hynod groesawgar sydd wedi bod yr uchafbwynt ym mhrofiadau llawer o aelodau yn y brifysgol.



**Mae mor fforddiadwy!
Hyd heddiw, alla i dal ddim
credu cyn lleied mae'n
costio i fyfyrwr o Brifysgol
Caerdydd fynd i'r sinema!
Mae'r prisiau llety a bywd
yn wych o'u cymharu â
lleoedd eraill fel Llundain
lle byddech yn talu
dwywaith y swm!**

Ellen Nelson-Rowe
Myfyriwr Meddygol

Cymdeithas Agweddau Rhyngwladol Gofal Iechyd Caerdydd (CHIPS)

Cymuned o fyfyrwyr sy'n awyddus i addysgu a chefnogi ein harweinwyr gofal iechyd yn y dyfodol yw Cymdeithas Agweddau Rhyngwladol Gofal Iechyd Caerdydd (CHIPS). Gan ddechrau gyda'n Noson Groeso flynyddol, byddwn yn trefnu digwyddiadau cymdeithasol i roi cyfleoedd i fyfyrwyr rhyngwladol wneud ffrindiau newydd ac i ddysgu am eu diwylliant. Mae'r gymdeithas hefyd yn ymfalchïo mewn cyflwyno gwaith addysgu o ansawdd uchel yn y gwyddorau cyn-glinigol a chlinigol. Sefydlwyd CHIPS yn 2018, ac ers hynny mae wedi arloesi digwyddiadau cenedlaethol a rhyngwladol sydd wedi estyn allan at fwy na 40,000 o weithwyr gofal iechyd proffesiynol yn fyd-eang. Mae CHIPS yn adnabyddus am wneud i fyfyrwyr o bob cwr o'r byd deimlo'n gartrefol yng Nghaerdydd. Mae croeso i bawb yn CHIPS!



ACMA Caerdydd

Cymdeithas myfyrwyr yw ACMA Caerdydd, a'i genhadaeth yw hyrwyddo cysylltiadau hiliol da a chyfle cyfartal yn ein hysgol meddygaeth, y proffesiwn gofal iechyd a'r gymuned ehangach yng Nghymru. Ein nod yw ysbrydoli a galluogi mwy o fyfyrwyr Affricanaidd Caribiaidd i wneud cais i astudio Meddygaeth, drwy ein cynllun allgymorth a mentora. Rydym yn helpu ein haelodau i gyflawni dyheadau o ran gyrfa drwy gefnogi eu dysgu a darparu cyfleoedd rhwydweithio. Yn ogystal â hyn, rydym yn gweithio'n agos ac yn gydweithredol gyda'n hysgol meddygol i wella profiadau hil ac amrywiaeth ym mhob agwedd! I gael rhagor o wybodaeth, ewch i www.acmacardiff.co.uk



Ymchwil

Mae Caerdydd yn aelod o Grŵp Russell o brifysgolion ymchwil-ddwys mwyaf blaenllaw Prydain.

Yr Ysgol Meddygaeth yw'r hynaf yng Nghymru ac rydym yn un o'r rhai mwyaf yn y DU.

Mae gennym gofnod balch o ymchwil o fri rhyngwladol ac mae ein myfyrwyr yn dysgu gan ymchwilwyr y mae eu gwaith yn gwneud gwahaniaeth gwirioneddol i gymdeithas.

Mae ein hymchwil wedi ei threfnu yn ôl meysydd: Canser a Geneteg; Haint ac Imiwneidd; Meddygaeth Poblogaeth a Meddygaeth Seicolegol, a Niwrowyddorau Clinigol.

Mae ein Hysgol Meddygaeth hefyd yn cynnal dau Sefydliad Ymchwil y Brifysgol: Sefydliad Ymchwil Niwrowyddorau ac Iechyd Meddwl a Sefydliad Ymchwil Imiwneidd Systemau. A chithau'n fyfyrwr meddygol, gallwch ddewis i ddatblygu eich diddordebau personol, dysgu oddi wrth arweinwyr yn eu maes, yn unrhyw un o'r meysydd hyn. Bydd gennych nifer o gyfleoedd, drwy Gydrannau a Ddewisir gan fyfyrwyr, dewisiadau ymsang a thrwy fod yn aelod o Gymdeithas Ymchwil Prifysgol (CUREs) sef ein cymdeithas uchel ei pharch a arweinir gan fyfyrwyr.

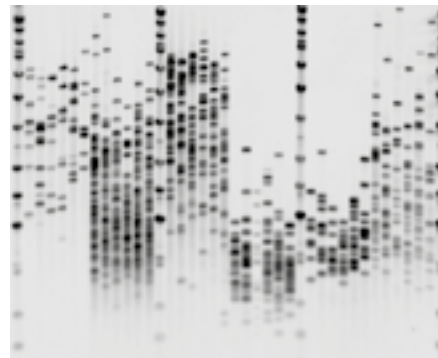
Mae angen bod meddygon yn teimlo'n gyfforddus ag ymchwil, a byddwn yn eich helpu gyda hyn. Bydd ein harbenigedd a chymorth ar gyfer eich diddordebau yn datblygu ystod o sgiliau y byddwch yn eu defnyddio am weddill eich gyrfa. Os ydych am wneud ymchwil bellach, byddwch yn gallu manteisio ar gyfleoedd o'r radd flaenaf.



Prifysgol Caerdydd: Newid y gêm

Rhagfynegiad mwy cywir o glefyd yn datblygu

Datblygwyd prawf yn rhagfynegi'r prognosis ar gyfer cleifion sydd â chanser y fron a Lewcemia Lymffotig Cronig, sef rhai o'r mathau mwyaf cyffredin o ganser yn y DU, gan yr Athro Duncan Baird, yr Athro Christ Fegan, yr Athro Chris Pepper a'u timau yn yr Ysgol Meddygaeth. Bydd y dechnoleg, sy'n cael ei datblygu gan TeloNostiX Ltd ar hyn o bryd, yn helpu i lywio penderfyniadau meddygon ar sut i reoli eu cleifion.



Bydd y dechnoleg, sy'n cael ei datblygu gan TeloNostiX Ltd ar hyn o bryd, yn helpu i lywio penderfyniadau meddygon ar sut i reoli eu cleifion.

Imiwnotherapi canser: Paratoi ein celloedd imiwneidd ein hunain i ddinistrio canserau

Mae triniaethau ar gyfer rhai canserau y gwaed yn cael eu chwyldroi gan therapïau celloedd CAR-T sy'n rhoi hwb i system imiwneidd cleifion canser eu hunain. Yn ôl ymchwil newydd gan ymchwilydd o'r Ysgol Meddygaeth, yr Athro Ann Ager a'i thîm (Ilun uchod), gellir dinistrio canserau eraill o bosibl drwy roi hwb i gelloedd imiwneidd y cleifion eu hunain i ladd canserau.

Diogelu pobl ifanc rhag feirws Papillomavirus Dynol (HPV)

Braich poenus? Gallwch ddiolch i ymchwilwyr yr Ysgol Meddygaeth Dr Ned Powell a Dr Sam Hibbits – arweiniodd eu gwaith at frechu myfyrwyr ysgol yn eang yn erbyn HPV. Drwy ymchwil a labio gan Dr Powell a'r Athro Mererid Evans (Oncolegydd Ymgynghorol yn

Ysbyty Felindre), argyhoeddwyd llywodraethau yn y DU i frechu bechgyn a merched 12-13 oed yn rheolaidd. Mae HPV yn gysylltiedig â sawl math o ganser, a disgwylir i'r brechiadau atal oddeutu 6000 o achosion bob blwyddyn ledled y DU.

Cymdeithas Ymchwil Prifysgol Caerdydd



Cymdeithas dan arweiniad y myfyrwyr yw CUREs a'i nod yw meithrin a datblygu awydd i ymchwilio ymhlith myfyrwyr meddygol Caerdydd. Bydd CUREs, a rhaglen INSPIRE Academi'r Gwyddorau Meddygol, ynghyd â rhaglen Cyfleoedd Ymchwil Israddedigion Caerdydd (CUROP), yn cydlynu amrywiaeth o ddigwyddiadau a chynlluniau i helpu myfyrwyr ym mhob blwyddyn i ddatblygu a chyflawni prosiect ymchwil estynedig mewn maes sydd o ddiddordeb iddynt. Mae i fyfyrwyr Caerdydd fri am eu campau ym myd ymchwil, a chaiff llawer ohonynt weld cyhoeddi eu gwaith ac ennill gwobrau cenedlaethol i gydnabod eu gwaith cyn iddynt raddio. Efallai y teimlwch nad ymchwil yw'r maes i chi, ond gall hynny newid wrth i'ch profiad ehangu ac i chi ganfod problemau yr hoffech chi eu datrys wrth astudio neu ar leoliadau clinigol. Fel myfyrwr yng Nghaerdydd, gallwch fod yn sicr y bydd cymorth CUREs yn eich helpu i gael hyd i'r ateb.

Am ragor o wybodaeth, hoffwch 'Cardiff University Research Society – CUREs' ar Facebook.

Peidiwch â derbyn ein gair ni amdano'n unig...

Yn ystod fy amser yng Nghaerdydd, cefais y cyfle i gwrdd â chlinigwyr a gwyddonwyr blaenllaw a chael fy mentora ganddynt. Arweiniodd hyn at ysgoloriaeth yn ystod gwyliau'r haf. Cefais fy nodd i dreulio fy ngwyliau haf yn cynnal prosiect dan oruchwyliaeth mewn labordy imiwneidd blaenllaw, a dod i gysylltiad â'r amgylchedd unigryw hwn am y tro cyntaf a oedd yn wych, oherwydd mae'n gallu bod yn anodd cael eich rhoi ar ben y ffordd yn hynny o beth. Roedd y profiadau cyntaf hyn yn hanfodol wrth lywio fy nyheadau yn y dyfodol fel gwyddonydd-glinigwr.

Dr Simon Thebault
Un o raddedigion Caerdydd

Prifddinas



Mae Caerdydd yn ddinas fach sydd â chymeriad enfawr. Mae prifddinas y wlad, sy'n swatio rhwng arfordir garw a golygfeydd mynyddig godidog Cymru, yn llawn diwylliant, gan gydbblethu trysorau hanesyddol ag amwynderau cosmopolitan.

Mae'n cynnig amrywiaeth ddi-ben-draw o weithgareddau. Gallwch ddysgu am hanes cyfoethog y ddinas drwy gerdded ar hyd ei strydoedd coblog tuag at Gastell Caerdydd, cyn ymgolli yn yr awyrgylch wrth i'r torfeydd lifo o Stadiwm Principality ar ôl un o blith llawer o ddigwyddiadau chwaraeon a gynhelir yno drwy gydol y flwyddyn.

Mae'r sin fwyd gyfoethog ac annibynnol wrth wraidd y ddinas. Gyda rhywbeth at ddant

pawb, gallwch fwynhau bwydydd rhagorol, danteithion a wnaed o blanhigyn a mathau egsotig o fwyd o bron pob un o bedwar ban byd, heb anghofio'r pice ar y maen i bwddin!

Gwlad y gân yw Cymru, ac yn sicr mae Caerdydd yn cyfrannu'n helaeth at yr etifeddiaeth hon. Mae cerddoriaeth yng nghalon y ddinas hon, o'r siop recordiau hynaf yn y byd, sef Spillers Records, sy'n gorwedd ynghudd yn Arcêd Morgan, i leoliadau mwy cyfoes a chartrefol sy'n rhoi llwyfan i rai o dalentau cerddorol newydd mwyaf cyffrous y byd.

Mae'n ddigon posibl mynd dros ben llestri'n trefnu pethau i'w gwneud yng Nghaerdydd, ond cofiwch neilltuo amser i

fynd i'r Amgueddfa Genedlaethol, sy'n rhywle rhyfeddol. Peidiwch â cholli'r cyfle hefyd i fynd i Ganolfan Mileniwm Cymru ym Mae Caerdydd.

Mae Caerdydd, sy'n llawn bwrllwm, yn ddinas ddelfrydol i fyfyrwyr, gan gynnig dewis diddiwedd o gyfleoedd adloniant ac yn parhau'n rhad ac yn hawdd mynd o'i chwmpas.

Mae'r canolfannau siopa modern, yr arcedau hyfryd, y parciau gwyrdd iraidd a'r bywyd nos brysur yn atyniadau mawr i'r rhai sy'n ystyried dod i fyw yng Nghaerdydd, er y byddwch bob amser yn dod o hyd i'ch ffordd yn ôl i Undeb y Myfyrwyr, sef gwir gartref sin y myfyrwyr yn y ddinas.



“

Mae Caerdydd yn brifddinas ffyniannus sy'n cael ei chydabod yn gyffredinol fel lle neilltuol o dda i fyw ynddo.

Complete University Guide

”



Prifysgol flaenllaw

Rhan o
**RUSSELL
GROUP**

Prifysgol flaenllaw



Mae ein myfyrwyr yn dysgu gan ymchwilyr blaenllaw ar dros 300 o gyrsiau yn y Brifysgol. Fel unig sefydliad Grŵp Russell yng Nghymru, rydym wedi ennill enw da yn rhyngwladol am ragoriaeth mewn addysgu ac ymchwil, ar sail ein hanes o gyflawni er 1883.

Mae oddeutu 5,500 o fyfyrwyr israddedig newydd yn ymgartrefu ym Mhrifysgol Caerdydd bob blwyddyn. Er bod cryn gystadlu am leoedd, rydym yn ymfalchïo mewn bod yn brifysgol gynhwysol, ac y croesawu ceisiadau gan bawb sy'n dymuno astudio gyda ni.

Ryym yn brifysgol fyd-eang gyda mwy na 7,500 o fyfyrwyr rhyngwladol o fwy na 135 o wledydd. Rydym yn croesawu ceisiadau gan bawb, beth bynnag eu cefndir.

Cyfleusterau a datblygu

Mae Prifysgol Caerdydd wedi ymrwymo i fuddsoddi yn ein gwasanaethau, ac mae gennym labordai, darlithfeydd, llyfrgelloedd a chyfleusterau cyfrifiadura newydd sy'n llawn cyfarpar, i enwi rhai yn unig, gyda

datblygiadau mwy cyffrous yn mynd rhagddynt yn barhaus.

Mae ein cyfrifoldebau o ran yr amgylchedd a diogelwch yn bwysig iawn i ni, ac rydym yn hyrwyddo ein Polisi Ynni, Dŵr a Gwastraff cynhwysfawr. Mae'r polisi eisoes yn gwneud arbedion gwych o ran y defnydd o ynni ac yn ein helpu ni i wneud ein rhan i fynd i'r afael â newid yn yr hinsawdd.

Cyfleoedd Byd-eang

Mae gennym bartneriaethau â mwy na 300 o sefydliadau blaenllaw ar draws y byd, a bydd ein tîm Cyfleoedd Byd-eang yn eich helpu chi i gael profiad rhyngwladol gwerthfawr drwy astudio, gweithio neu wirfoddoli.

Eich cefnogi chi

Mae ein canolfannau cefnogi a lles myfyrwyr yn cynnig amrywiaeth sylweddol o wasanaethau sydd ar gael i bob myfyriwr. Mae'r gwasanaethau hyn yn rhad ac am ddim, yn ddiduedd, yn anfeirniadol ac yn gyfrinachol, a'u nod yw eich helpu chi i fanteisio i'r eithaf ar eich bywyd fel myfyriwr a'ch cefnogi chi wrth i chi astudio.

Rydym hefyd yn cael ein hystyried yn un o'r prifysgolion gorau o ran cefnogi myfyrwyr LHDT+ ac rydym yn falch o fod ymhlith y rhai gorau ym Mynegai Cydraddoldeb Gweithleoedd Stonewall.

Taith rithwir o amgylch y campws

Dysgwch fwy am y Ysgol Meddygaeth, y Brifysgol ac am ddinas Caerdydd drwy fynd ar ein taith ryngweithiol ar-lein yma:

virtualtour.cardiff.ac.uk/cy

Byw yng Nghaerdydd



Yr ail safle:

Undebau Myfyrwyr Gorau'r DU

(Gwobrau Dewis y Myfyrwyr WhatUni 2022)



Caerdydd yw'r lle delfrydol i fod yn fyfyrwr. Mae'n adlewyrchu'r bwrlwm o weithgarwch a gynigir gan ddinas fawr, ond mewn lleoliad personol a chlos sydd â chymeriad diddiwedd. Gallwch fwynhau'r awyrgylch, profi'r diwylliant a mynd ati i gymryd rhan yn y llu o weithgareddau sydd ar gael yn ein dinas; eich cartref newydd chi.

Gwarant o lety

Os byddwch yn derbyn cynnig lle gan Brifysgol Caerdydd ar sail bendant, cewch warant o ystafell sengl yn un o breswylfeydd y Brifysgol yn eich blwyddyn gyntaf, a byddwch yn byw gyda myfyrwyr israddedig eraill yn eu blwyddyn gyntaf.

Caiff dyddiadau preswyl eich llety penodol eu cadarnhau yn eich Cynnig Llety.

Bywyd Preswyl

Byddwch yn gallu defnyddio'r gwasanaeth anhygoel a gynigir gan y Tim Bywyd Preswyl wrth aros yn llety myfyrwyr Caerdydd. Mae'r tim yn gweithio'n ddiflino i wella eich profiad fel myfyrwr.

Trwy weithio mewn partneriaeth â'r Ganolfan Cefnogi a Lles Myfyrwyr, y Swyddfa Preswylfeydd ac Undeb y Myfyrwyr, bydd Bywyd Preswyl yn eich croesawu chi i Gaerdydd ac yn eich helpu chi i ymgartrefu'n ddifffwdan yn y Brifysgol.

Maent hefyd yn helpu i feithrin ymdeimlad cryf o gymuned drwy ddigwyddiadau cymdeithasol a gweithgareddau diwylliannol, yn ogystal â chefnogaeth ymarferol.

Undeb y Myfyrwyr

Mae Undeb y Myfyrwyr yn rhan greiddiol o brofiad myfyrwyr yng Nghaerdydd. Dyma ran annibynnol o'r Brifysgol a arweinir gan y myfyrwyr, sy'n benodol ar gyfer sicrhau eich bod yn cael yr amser gorau posibl gyda ni.

Mae Undeb y Myfyrwyr, a adeiladwyd ar sail cynhwysiant, amrywiaeth, datblygiad personol a chyfeillgarwch, yn cynnal ystod o weithgareddau a gwasanaethau i helpu i wella eich profiad ym Mhrifysgol Caerdydd.

Mae'r rhain yn cynnwys cyngor, hyfforddiant, datblygu sgiliau, adloniant, cyfleoedd i wirfoddoli a chyflogaeth yn ystod eich amser yng Nghaerdydd yn ogystal â'ch paratoi chi at yrfa ar ôl y Brifysgol.

Rhagor o wybodaeth . . .

Llety

I gael rhagor o wybodaeth, ewch i'n gwefan: www.cardiff.ac.uk/cy/study/accommodation

Gallwch hefyd wyllo ein ffilm preswylfeydd ar-lein ar: www.youtube.com/watch?v=hxzX-dYLFB8

Undeb y Myfyrwyr

- facebook.com/cardiffstudents
- snapchat.com/add/cardiffstudents
- instagram.com/cardiffstudents
- [@undebmyfyrwyr](https://twitter.com/undebmyfyrwyr)
- www.youtube.com/cardiffstudents

Ceisiadau



I gael eich ystyried ar gyfer mynediad i unrhyw rai o'r cyrsiau israddedig a gynigir yn yr Ysgol Meddygaeth, dylech wneud cais drwy UCAS:

UCAS, Rosehill, New Barn Lane, Cheltenham, Glos, GL52 3LZ, y DU

www.ucas.com

Gofynion mynediad

Mae ein gofynion mynediad ar gael ar dudalennau 16 ac 17 y pamffled hwn. I gael y wybodaeth ddiweddaraf, ewch i'n gwefan:

www.cardiff.ac.uk/cy/medicine/courses

Cydraddoldeb ac amrywiaeth

Rydym wedi ymrwmo i gefnogi, datblygu a hyrwyddo cydraddoldeb ac amrywiaeth yn ein holl arferion a gweithgareddau.

Ein nod yw sefydlu diwylliant cynhwysol sy'n rhydd o wahaniaethu ac sy'n seiliedig ar werthoedd urddas, cwrteisi a pharch. Rydym yn cydnabod hawl pob person i gael ei drin yn unol â'r gwerthoedd hyn.

Rydym wedi ymrwmo i hyrwyddo cydraddoldeb ar sail oedran, anabledd, ailbennu rhywedd, priodas a phartneriaeth sifil, beichiogrwydd a mamolaeth, hil, crefydd a chred (gan gynnwys diffyg credo), rhyw a chyfeiriadedd rhywiol a meithrin cysylltiadau da rhwng gwahanol grwpiau.

I gael rhagor o wybodaeth, ewch i:

www.cardiff.ac.uk/cy/public-information/equality-and-diversity

Sgiliau dwyieithog Cymraeg/Saesneg

Boed ydych eisoes yn siarad Cymraeg neu'n awyddus i ddysgu, gall yr Ysgol Meddygaeth eich cefnogi i ddatblygu eich sgiliau iaith Gymraeg mewn sawl ffordd. Mae llawer o'n myfyrwyr wedi gweld bod defnyddio'r Gymraeg yn ddefnyddiol wrth hyfforddi ledled Cymru, a gallwch fagu hyder trwy gyrchu adnoddau ar-lein neu wersi Cymraeg am ddim dan arweiniad tiwtor ar gyfer pob gallu. Gall siaradwyr Cymraeg ymgymryd â Thystysgrif Sgiliau Iaith a gallant weithio gyda thiwtor personol sy'n siarad Cymraeg: Mae tiwtoriaid sy'n siarad Cymraeg yn hapus i weithio'n ddwyieithog hefyd. Lle bo modd, rydym yn sicrhau bod y rhai sy'n dymuno datblygu eu sgiliau iaith Gymraeg ar leoliad yn gweithio gyda goruchwylwyr addysgol sy'n siarad Cymraeg.

Yn academiaidd, gall myfyrwyr ddewis gweithio gyda myfyrwyr sy'n siarad Cymraeg yn ystod rhai rhannau o'r cwrs, a byddwch chi'n gallu ysgrifennu'ch aseiniadau neu sefyll rhai arholiadau yn Gymraeg os dymunwch. Gallwch fod yn gymwys i gael ysgoloriaeth o £1500 drwy'r Coleg Cymraeg Cenedlaethol os ydych yn astudio o leiaf 30% o'ch gradd yn Gymraeg. Ar gyfer myfyrwyr C21, mae hyn yn golygu Dysgu ar Sail Achosion yn Gymraeg, rhai asesiadau a lleoliadau gwaith, a bydd pob un ohonynt yn eich cefnogi i gymhwyso

i fod yn feddyg dwyieithog hyderus. Mae rhagor o fanylion ar gael yma:

<https://colegcymraeg.ac.uk/myfyrwyr/prifysgol/ysgoloriaethau>

Rydym yn cynnig cyfweiliadau derbyn Cymraeg a dwyieithog, ac mae rhai o'r neuaddau preswyl wedi cael eu dyrannu ar gyfer siaradwyr a dysgwyr Cymraeg.

Pediwch â chymryd ein gair ni'n unig...

The Welsh language opportunities in Cardiff med school make it truly stand out from other med schools.

Mae'r cyfleoedd o fewn Ysgol Feddygaeth Caerdydd i weithio drwy gyfrwng y Gymraeg yn gwneud i'r ysgol wir sefyll allan o gymharu â ysgolion meddygol eraill.

Moli Roberts, Myfyriwr Meddygol

Ceisiadau *parhad*



Diwrnodau Agored

Mae'r Brifysgol yn cynnal Diwrnodau Agored drwy gydol y flwyddyn i roi cyfle i unrhyw un sy'n ystyried gwneud cais i Brifysgol Caerdydd gael rhagor o wybodaeth am fywyd yn y brifysgol a gweld yr hyn rydym yn ei gynnig.

Os byddwch yn gwneud cais ac yn cael cynnig lle ar y cwrs Meddygaeth, cewch wahoddiad i gwrdd â ni yn ein digwyddiad deiliaid cynnig. Rydym yn eich annog yn gryf i ymuno â ni wrth wneud y penderfyniad pwysig hwnnw. Cewch y cyfle i glywed mwy am ein graddau, cyfarfod â staff yn ogystal â chael cyfle i siarad â myfyrwyr presennol a chael blas ar ein prifddinas gosmopolitan.

Cefnogaeth i fyfyrwr

P'un a ydych yn defnyddio'r gwasanaethau cefnogi myfyrwyr neu beidio, mae'n galonogol gwybod eu bod ar gael pe bai eu hangen arnoch chi. Dyrennir tiwtor personol i bob myfyriwr, ond mae gennym amrywiaeth o wasanaethau os bydd angen cymorth ychwanegol arnoch.

Er enghraifft:

- Cymorth gydag Anabledd a Dyslecsia
- Gwasanaeth Cwnsela a Lles
- Cymorth i Fyfyrwyr Rhyngwladol
- Cynllun Myfyrwyr sy'n Mentora

Ebost: studentconnect@caerdydd.ac.uk

Ffioedd dysgu a chymorth ariannol

Mae'r Brifysgol yn codi ffi flynyddol sy'n talu am yr holl ffioedd dysgu, cofrestru ac arholi heblaw ffi ailsefyll arholiadau gan fyfyrwyr nad ydynt wedi'u cofrestru ar hyn o bryd. Sylwch fod y ffioedd am lety ym Mhreswylfeydd y Brifysgol yn ychwanegol at hynny.

Ffioedd dysgu

Gweler y wefan ganlynol am ragor o wybodaeth: www.cardiff.ac.uk/cy/study/undergraduate/tuition-fees

Ysgoloriaethau a bwrsariaethau

Ewch i'r wefan ganlynol i gael rhagor o wybodaeth: www.cardiff.ac.uk/cy/study/undergraduate/funding/scholarships



Gwybodaeth Gyfreithiol Bwysig

Mae cynnwys y llyfryn hwn yn ymwneud â chylch derbyn Mynediad 2025, ac mae'n gywir pan aeth i'r wasg ym mis Awst 2023. Fodd bynnag, mae cyfnod hir rhwng argraffu'r llyfryn hwn a phryd caiff ceisiadau eu cyflwyno a'u prosesu gennym. Felly, ewch i'n gwefan www.caerdydd.ac.uk cyn cyflwyno cais rhag ofn bod unrhyw newidiadau i'r cwrs sydd o ddi-ddordeb i chi neu i gyfleusterau a gwasanaethau eraill a ddisgrifir yma. Pan fydd gwahaniaeth rhwng cynnwys y llawlyfr hwn a'n gwefan, cynnwys y wefan fydd yn bwysicach, a hwn sy'n nodi sut rydym yn bwriadu darparu ein gwasanaethau ar eich cyfer.

Eich gradd: Mae myfyrwyr sy'n cael eu derbyn i Brifysgol Caerdydd yn astudio am radd Prifysgol Caerdydd.

Mae'r llyfryn hwn wedi'i argraffu ar bapur o fffynonellau cynaliadwy, gan ddefnyddio inc o lysiau. Mae'r papur a ddefnyddiwyd i gynhyrchu'r prospectws a'r broses weithgynhyrchu wedi'u hardystio gan yr FSC®. Mae'r argraffwyr wedi'u hachredu hefyd hyd at safon ISO14001, y safon amgylcheddol a gydnabyddir yn rhyngwladol.

Pan fyddwch wedi gorffen gyda'r llyfryn hwn, gellir ei ailgylchu, ond ystyriwch ei roi i ffrind neu ei adael yn eich llyfrgell gyfaoedd i eraill ei ddefnyddio.




Diolch.

Mae Prifysgol Caerdydd yn elusen gofrestredig, rhif 1136855

Sut i ddod o hyd i'r Ysgol

Mae'r Ysgol Meddygaeth wedi'i lleoli ar Gampws Parc y Mynydd Bychan ar safle Ysbyty Athrofaol Cymru (UHW), un o ysbytai addysgu mwyaf y DU. Mae Canol Caerdydd o fewn pellter cerdded ac mae llawer o fyfyrwyr yn dewis byw mewn lleth rhwng y ddau.

Allwedd

-  Ysgol Meddygaeth
-  Y Brifysgol ac Adeiladau'r GIG
-  Preswylfeydd myfyrwyr

Gellir trefnu i'r prospectws hwn fod ar gael mewn fformatau gwahanol, gan gynnwys print mawr (testun), mewn Braille neu ar dâp sain/CD.

Mae'r llyfryn hwn ar gael yn Gymraeg.

I ofyn am gopi mewn fformat arall, cysylltwch â Laura Roberts:

Ffôn: **029 2087 4455**

E-bost: **RobertsL9@caerdydd.ac.uk**

CARDIFF
UNIVERSITY

PRIFYSGOL
CAERDYDD

I gael gwybod mwy am yr
Ysgol Meddygaeth
ewch i'n gwefan:
www.caerdydd.ac.uk/medicine

Cysylltu â ni

Ffôn: **+44 (0)29 2068 8113**

Ebost:

medadmissions@caerdydd.ac.uk

Ysgol Meddygaeth

Prifysgol Caerdydd
Adeilad Cochrane
Parc y Mynydd Bychan
Caerdydd CF14 4YU

Cadw mewn cysylltiad



@CardiffMBBCh21

@cardiffuniug

Bywyd myfyrwyr

Oes gennych chi gwestiynau
am fywyd myfyrwyr?
Cewch atebion yn:

[www.cardiff.ac.uk/
studentbloggers](http://www.cardiff.ac.uk/studentbloggers)

Hoffech chi gael gwybod rhagor
am fywyd ym Mhrifysgol Caerdydd?
Mae ein myfyrwyr sy'n flogwyr yn
cofnodi eu profiadau ac yn hapus i
ateb eich cwestiynau.

Mae'r rhain yn fyfyrwyr go iawn
sy'n astudio amrywiaeth o gyrsiau.
Maen nhw yma i ateb unrhyw
gwestiynau sydd gennych am fywyd
ym Mhrifysgol Caerdydd. Sut olwg
sydd ar ddiwrnod arferol? Pa glybiau
a chymdeithasau sydd? Ydy sîn
gerddoriaeth Caerdydd yn dda?
Gall fod bron yn unrhyw beth.

