

CARDIFF
UNIVERSITY

PRIFYSGOL
CAERDYDD



Yr Ysgol **Optometreg a Gwyddorau'r Golwg**

Rhaglenni Gradd Israddedig

www.caerdydd.ac.uk/optometreg-gwyddorau-golwg

Croeso

Croeso	2
Ynglŷn â'n Hysgol	4
Map o'r lleoliad	5
Astudio gyda ni	6
Ein rhaglenni gradd	8
Gyrfaoedd ym maes optometreg	10
Straeon Graddedigion	12
Gofynion mynediad	14

Mae 96% o'n
graddedigion mewn
gwaith

(Arolwg diweddaraf Hynt Graddedigion 2018/19 gan yr
Asiantaeth Ystadegau Addysg Uwch a gyhoeddwyd yn 2021)

Yn Safle Rhif 1
ar gyfer Optometreg
yn y Complete
University Guide ar
gyfer 2022

88% o ran
bodlonrwydd
cyffredinol
myfyrwyr yn

Arolwg Cenedlaethol Myfyrwyr 2022

Cyfleuster optometreg pwrpasol gyda
chlinigau llygaid sy'n agored i'r cyhoedd
ar y safle . **Gwerth £22 miliwn.**

RD
DIFF
UNIVERSITY
FYSGOL
RDYB

Optometry & Vision Science
Optometreg a Gwyddorau



“

Mae Ysgol Optometreg a Gwyddorau'r Golwg ym Mhrifysgol Caerdydd yn lle sy'n ysgogi'r meddwl, yn gyfeillgar a cewch deimlad o foddhad wrth astudio ynddo. Mae'n bleser mawr gennyf eich cyflwyno i'r Ysgol.

Mae ymgymryd â gradd israddedig yn brofiad gwych sy'n newid bywyd, ac mae'n fuddsoddiad mawr yn eich dyfodol. Mae eich dewis o bwnc, a phrifysgol, o bwys mawr i chi, ac rydyn ni o'r farn y gallwch gyrraedd eich llawn botensial yng Nghaerdydd.

Yn rhan o'r tîm gofal llygaid proffesiynol, mae rôl yr optometrydd yn newid ac yn ehangu. Mae'r cyfleoedd am yrfa llawn boddhad, wrth drin a rheoli clefyd y llygaid, yn well nag erioed! Yma yn yr Ysgol Optometreg a Gwyddorau'r Golwg, ein nod yw eich paratoi ar gyfer gyrfa ym maes optometreg gan roi'r hyder i chi roi'r safon uchaf o ofal llygaid i'r cyhoedd, a chreu'r dyhead ynoch i gyflawni hynny. Dyna pam mae ein rhaglenni yn rhoi'r wybodaeth ddamcaniaethol, sgîliau clinigol, a'r cyswllt â chleifion, sydd ei angen ar y gweithiwr gofal llygaid modern proffesiynol.

Ar ôl iddych chi raddio, mae llawer o'n myfyrwr yn dilyn cyrsiau ôl-raddedig neu'n astudio am radd ymchwil uwch er mwyn dod naill ai'n arbenigwr mewn maes penodol o optometreg neu i ddilyn gyrfa ym maes ymchwil neu'r byd academaidd. Pa bynnag lwybr y byddwch chi'n ei ddewis, bydd ein tiwtoriaid brwdfrydig a gofalgwr yn eich cefnogi bob cam o'r ffordd.

Rydym yn cynnig dwy raglen optometreg MOptom, mae'r naill a'r llall yn addysg ragorol ym maes optometreg. Mae ein rhaglenni yn gyson yn sgorio'n uchel o ran boddhad myfyrwr ac mewn tablau cynghrair prifysgolion. Mae ein cofnod cyflogadwyedd hefyd yn eithriadol ac mae galw mawr am ein graddedigion gan gyflogwyr ar draws y sector.

Rydym yn falch o'n cymuned gref o fyfyrwr – yn aml, mae ein myfyrwr a'n graddedigion yn disgrifio astudio yn Yr Ysgol fel bod mewn 'amgylchedd teuluol'. Mae gennym gymdeithas optometreg wych hefyd (OPSOC), sy'n rhoi cefnogaeth academaidd yn ogystal â'r cyfle i gymryd rhan mewn ystod o weithgareddau cymdeithasol. Tra'n fyfyrwr byddwch yn gwneud ffrindiau a ddaw'n gyfeillion oes.

Rydym yn credu mai ein Hysgol ni yw'r lle gorau i astudio optometreg oherwydd bod gennym gymuned gref o fyfyrwr, cyfleusterau rhagorol ac mae'n haddysgu'n digwydd ag ymroddiad, a dyma pam y byddem wrth ein bodd yn eich croesawu yma!



Yr Athro John Wild
Pennaeth yr Ysgol Optometreg a
Gwyddorau'r Golwg

”

Ynglŷn â'n Hysgol

Mae ein Hysgol wedi'i lleoli mewn cyfleuster optometreg gwerth £22 miliwn gyda chlinigau llygaid wedi'u hadeiladu ynddo, ac mae'r rhain ar agor i'r cyhoedd.

Lleoliad

Rydym wedi'n lleoli'n gyfleus yn ardal Cathays, Caerdydd sy'n agos at adeiladau academiaidd eraill, ac at Ganolfan Bywyd y Myfyrwyr sydd newydd ei hagor, Undeb y Myfyrwyr, siopau yng nghanol y ddinas, parcdir deniadol a nifer o'r preswylfeydd myfyrwyr.

Addysgu

Ymchwil clinigol uwch yn seiliedig ar dystiolaeth sy'n llywio ein holl addysgu, ac mae llawer o'n staff dysgu yn arbenigwyr yn eu meysydd. Bydd grŵp o academyddion cyfeillgar a chefnogol yn eich dysgu a chanddynt brofiad helaeth mewn ymarfer offthalmig ac ymchwil ym maes gwyddorau'r golwg. Byddwch hefyd yn elwa ar gyswllt rheolaidd â chleifion drwy gydol eich astudiaethau i'ch helpu i feithrin eich sgiliau clinigol.

Gweld rhagor o enghreifftiau o'r effaith bellgyrhaeddol mae ein hymchwil yn ei chael ar gymdeithas

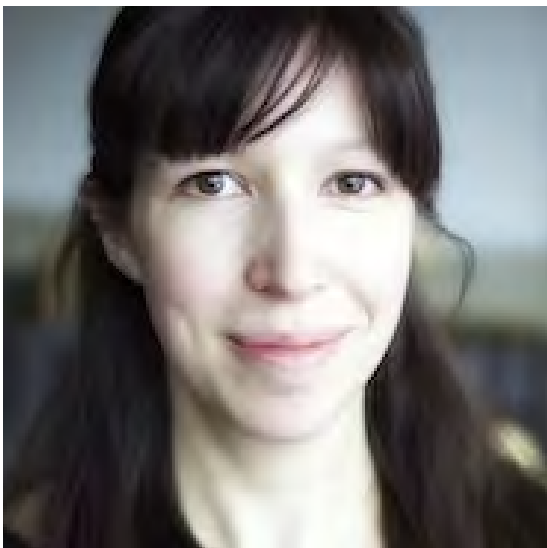
<https://www.cardiff.ac.uk/cy/optometry-vision-sciences/research/impact>



Ymchwil

Nod ein hymchwilywyr yw hwyluso'r gwaith o ganfod anhwylderau'r golwg, rhoi diagnosis ar eu cyfer, a'u monitro a'u trin.

Mae ymchwil ein Hysgol yn cael ei defnyddio at ystod eang o ddibenion yn y byd go iawn, ac mae hi wedi cael effaith gadarnhaol a pharhaus ar fywydau'r bobl y mae anhwylderau'r golwg yn effeithio arnynt. Er enghraifft, mae Uned Ymchwil Golwg Syndrom Down, dan arweiniad Dr Maggie Woodhouse OBE, wedi ennill gwobr academiaidd fwyaf clodfawr y DU – gwobr Pen-blwydd y Frenhines – am ei hymchwil arloesol a'i thriniaethau ar gyfer trin problemau golwg plant sydd â Syndrom Down.



Pam astudio optometreg gyda ni?

Y Golwg yw un o'n synhwyrau mwyaf gwerthfawr – ac mae optometryddion yn helpu i wella golwg.

Mae optometreg yn bwnc deinamig a chyffrous sy'n rhan o faes astudiaeth gwyddonol a chlinigol. Mae'n addas i bobl sydd am ddilyn gyrfa sy'n rhoi boddhad, ac sy'n llawn amrywiaeth ym maes gofal y llygaid. Mae'n broffesiwn gofal iechyd sydd nid yn unig yn cynnig y cyfle unigryw i wella bywydau pobl yn aruthrol, ond sydd hefyd yn eich galluogi i ennill




arbenigedd mewn maes diddordeb penodol, megis glawcoma neu optometreg bediatrig.

Os ydych chi wrth eich bodd yn gweithio gyda phobl, a hefyd yn datrys problemau, a'ch bod eisiau gwella ansawdd bywyd pobl, ac os ydych hefyd yn meddwl yn wyddonol, yna mae optometreg ar eich cyfer chi.

Dr Jennifer Acton
Uwch Ddarlithydd a Chyfarwyddwr
Recriwtio a Derbyn Myfyrwyr

Sut i ddod o hyd i ni

Allwedd

-  Yr Ysgol Optometreg a Gwyddorau'r Golwg
-  Y Brifysgol ac adeiladau'r GIG
-  Preswylfeydd myfyrrwy



Astudio gyda ni

Bydd ein dull dysgu ar sail achos ynghyd â'n cyfleusterau rhagorol yn eich helpu i ddatblygu'r sgiliau gweithio annibynnol a'r profiad sydd eu hangen ar weithiwr gofal iechyd proffesiynol llwyddiannus.



Dulliau addysgu ac asesu

Mae ein dulliau addysgu yn amrywio o ddarlithoedd ffurfiol i brosiectau ymchwil annibynnol, gyda dosbarthiadau ymarferol a thiworialau mewn pynciau clinigol. Bydd addysgu a thiworialau mewn grwpiau bach yn eich galluogi i ddatblygu eich sgiliau cyfathrebu. Cewch eich annog i gyflwyno'ch syniadau ac i fagu'r sgiliau angenrheidiol ar gyfer rheoli cleifion.

Byddwch yn ymgymryd ag asesiadau ym mhob semester i roi cyfle i chi ddangos yr hyn rydych wedi'i ddysgu drwy gydol y flwyddyn. Bydd y rhain yn cyfrannu at e-bortffolio sy'n myfyrio ar sut rydych chi'n dangos eich gallu clinigol a phroffesiynol wrth baratoi ar gyfer cofrestru'n optometrydd.

Tiworiaid personol

Ar ddechrau eich astudiaethau, bydd tiwtor personol yn cael ei neilltuo i chi, un sy'n aelod o staff academiaidd yr Ysgol. Mae tiwtoriaid personol yno i'ch cynghori ar faterion academiaidd, materion nad ydynt

yn rhai academiaidd a materion personol, mewn modd cyfrinachol ac anffurfiol. Gallant helpu o ran cefnogi eich datblygiad proffesiynol drwy roi cyngor ar opsiynau gyrfa yn y dyfodol. Yn ogystal â thiworiaid personol, mae gan y Brifysgol amrywiaeth eang o ymgynghorwyr arbenigol sydd ar gael i'ch helpu.

Cyfleusterau

Mae gan ein Hysgol gyfleusterau rhagorol i'ch paratoi'n llawn ar gyfer gyrfa ym maes optometreg.

Mae ein clinigau addysgu optometreg yn adlewyrchu'r amgylcheddau gofal iechyd y byddwch yn cyflawni lleoliadau ynddynt, ac yn y pen draw yn gweithio ynddynt pan fyddwch yn weithiwr proffesiynol cymwys. Mae'r clinigau hyn yn galluogi rhyngweithio â chleifion ac mae ganddynt amrywiaeth o offer optometreg a chyfarpar modern.

Mae ein clinigau llygaid yn rhan ganolog o'n Hysgol, sy'n cynnig ystod eang o wasanaethau optometreg o ansawdd uchel i'r cyhoedd gan gynnwys gofal sylfaenol, gofal llygaid aciwt, golwg binocwlar, lensys

cyffwrdd, golwg gwan, clinigau pediatrig a chlinigau asesu arbennig. Dyma le byddwch yn cael y profiad o fod yn fyfyrwr optometreg sy'n gweithio gydag amrywiaeth o gleifion trwy ein hystod o gyfleoedd i ymgymryd â lleoliadau'n fewnol.

Mae gennym hefyd glinigau "Addysgu a Thrin", lle mae clinigau llygaid arbenigol y GIG yn cael eu cynnal yn ein hadeilad mewn meysydd fel glawcoma, retina meddygol ac oewloblastigau. Bydd gennych chi amrywiol gyfleoedd i dreulio amser yn y clinigau hyn drwy gydol eich astudiaethau.

Mae'r cyfleusterau eraill ar gyfer eich astudiaethau yn cynnwys:

- Clinigau gofal sylfaenol ac eilaidd helaeth
- Cyfleuster Archwilio ac Ymchwil Clinigol (CERF)
- Cyfleuster Ymchwil Trosiadol (Clinigol) (TRF)
- Labordai ymchwil gwyddorau'r golwg
- Ardaloedd astudiaeth gymdeithasol



Clinigau llygaid ar gyfer y cyhoedd

Mae ein clinigau llygaid ar y safle yn rhoi cyfleoedd i chi ymgymryd â lleoliadau mewnol gyda chleifion.



Labordai

Yn ein hystod o labordai y byddwch chi'n darganfod rhagor am gywreirwydd y system golwg ddynol.



Cyfleuster Archwilio ac Ymchwil Clinigol (CERF)

Byddwch chi'n gallu mireinio eich sgiliau optometreg yn CERF.

Ein rhaglenni gradd

Bydd ein rhaglenni gradd yn rhoi'r wybodaeth wyddonol a chlinigol i chi gofrestru yn optometrydd gyda'r Cyngor Optegol Cyffredinol.

Rhaglenni:

- Optometreg (MOptom)
- Optometreg gyda Blwyddyn Ragarweiniol (MOptom)

Mae ein rhaglenni gradd wedi'u cynllunio i'ch ysgogi, ac i fod yn hyblyg ac yn berthnasol i'r hyn sy'n angenrheidiol ar gyfer gyrfa mewn optometreg. Rhoddir pwyslais mawr ar agweddau ymarferol y pwnc a byddwch yn gallu cael profiad uniongyrchol yn ein clinigau pwrpasol, gan gynnwys ein clinigau arbenigol GIG 'Addysgu a Thrin'. Bydd cyfle hefyd i chi ennill cymwysterau proffesiynol uwch, sydd yn rhan o'n cyrsiau MOptom.

Rydym yn cynnig rhaglenni gradd pedair a phum mlynedd sy'n arwain at ennill cymhwyster MOptom mewn optometreg.

Bydd y cwrs yn eich arfogi â'r sgiliau clinigol sydd eu hangen arnoch i sicrhau bod anghenion gofal sylfaenol y cyhoedd yn cael eu diwallu i'r safon uchaf.

Optometreg (MOptom)

Bydd y rhaglen meistr integredig pedair blynedd hon yn rhoi'r sgiliau clinigol, gwybodaeth ddamcaniaethol a'r cyswllt â chleifion sydd ei angen ar gyfer gyrfa ystyrlon ym maes optometreg. Byddwch yn dod yn gyfarwydd â sawl agwedd ar ofal optometrig, gan gynnwys archwiliadau cyffredinol o'r llygaid, dosbarthu sbectolau, ffitio lensys cyffwrdd, anhwylderau golwg ocwlar, golwg gwan, cyflyrau annormal, ac optometreg bediastrig. Byddwch hefyd yn dysgu sut i reoli ystod eang o broblemau llygaid optegol a meddygol yn hyderus ac yn annibynnol.

Wrth i chi symud ymlaen drwy'r rhaglen, byddwch yn cychwyn ar eich lleoliad clinigol estynedig a drefnir gan Goleg yr Optometryddion. Bydd hyn yn eich galluogi i brofi'n union sut beth yw bod yn optometrydd, ac i gymryd rhagor o gyfrifoldeb o ran gofalu am gleifion. Drwy gydol eich astudiaethau, bydd gennych hefyd gyfleoedd unigryw i arsylwi yn ein clinigau mewnol arbenigol ar gyfer y llygad a hefyd i weithio ynddynt, megis clinigau ar gyfer retina meddygol a glawcoma, dan arweiniad ein tîm gofal llygaid aml-ddisgyblaeth er mwyn meithrin eich sgiliau clinigol.

Mae cyfleoedd i sicrhau cymwysterau proffesiynol uwch yn rhan annatod o'r rhaglen hon sy'n eich paratoi ar gyfer ehangu o ran eich rôl ac ar gyfer newidiadau yn y proffesiwn yn y dyfodol. Byddwch yn gallu sefydlu sylfaen ardderchog ar gyfer llwybrau gyrfa ôl-





Mae astudio optometreg yng Nghaerdydd wedi bod yn profiad gwych. Ochr yn ochr â defnyddio technolegau optometrïg uwch a gweithio gyda chleifion, yr elfen orau i mi yw'r ymdeimlad o gymuned ymysg y myfyrwyr, y darlithwyr a'r goruchwylwyr.

Elicia Perkins - Wedi Ennill Gradd Optometreg yn 2020

raddedig clinigol arbenigol neu ymchwil pellach, a byddwch wedi'ch paratoi i fynd i'r afael â dysgu gydol oes, arweinyddiaeth

a heriau datblygiad proffesiynol, a bydd hyn yn eich galluogi i ffynnu ym maes ymarfer optometreg modern yn y DU.

Ar ôl cwblhau'r cwrs, byddwch wedi ymgymryd ag o leiaf 48 wythnos o ddysgu mewn amgylcheddau clinigol, a byddwch yn gymwys i gofrestru ac ymarfer yn annibynnol yn optometrydd yn y DU.

Optometreg gyda Blwyddyn Ragarweiniol (MOptom)

Yn rhan o'r rhaglen bum mlynedd hon, mae blwyddyn sylfaen, ac yna'r rhaglen MOptom Optometreg pedair blynedd. Mae'r cwrs hwn wedi'i gynllunio ar gyfer myfyrwyr sydd â'r awydd a'r gallu academaidd i astudio ar gyfer gradd mewn optometreg, ond nad oes ganddynt y cefndir academaidd addas.

Yn ystod y flwyddyn sylfaen, byddwch yn astudio chwe modiwl, sydd nid yn unig yn rhoi'r wybodaeth wyddonol angenrheidiol i

chi er mwyn dechrau ar flwyddyn gyntaf y rhaglen MOptom Optometreg, ond hefyd yn pwysleisio'r sgiliau meddwl a dadansoddi rhesymegol sydd eu hangen i lwyddo.

Ewch i dudalennau gwe'r cwrs i gael rhagor o wybodaeth am y ddwy raglen gan gynnwys

gwybodaeth am y modiwlau



Gyrfaoedd ym maes optometreg

Mae optometryddion yn arbenigwyr gofal iechyd sydd wedi'u hyfforddi i archwilio llygaid cleifion, i roi cynngor ar broblemau'n ymwneud â'r golwg ac i ragnodi sbectolau a lensys cyffwrdd i gywiro golwg cleifion. Maen nhw hefyd yn gymwys i wneud diagnosis, i drin rheoli clefydau'r llygaid fel glawcoma, a hyd yn oed i ganfod arwyddion yn y llygad sy'n gysylltiedig â chyflyrau iechyd cyffredinol megis diabetes.

Yn optometrydd cymwysedig, bydd gennych amrywiaeth eang o opsiynau gyrfa gyda chyfleoedd gwyb o ran datblygiad. A gyda rolau a chyfrifoldebau optometryddion yn ehangu, ni fu erioed amser mwy cyffrous i ymuno â'r proffesiwn. Er enghraifft, mae optometryddion bellach yn cael eu cymhwyso i gyflawni mân driniaethau llawfeddygol megis pigiadau i drin dirywiad macwlaidd sy'n gysylltiedig ag oedran. Yn rhan o'r cwrs MOptom, byddwch yn cwblhau cymwysterau proffesiynol uwch yn ymwneud â materion megis retina meddygol a golwg gwan, gydag opsiynau pellach i ymgymryd â chymwysterau mwy arbenigol.

Y llwybr i fod yn optometrydd

Os byddwch yn cwblhau ein rhaglen MOptom, byddwch yn gallu cofrestru gyda'r Cyngor Optegol Cyffredinol ac ymarfer yn y DU yn optometrydd.

Mae'r ffocws ar ymarfer gofal llygaid clinigol arbenigol ym Mlwyddyn 4 yn golygu y bydd gennych y sgiliau sydd eu hangen i ddechrau gweithio mewn meysydd ymarfer arbenigol o'r cychwyn cyntaf pe dymunwch. Mae'r rhain yn cynnwys glawcoma, retina meddygol, gofal llygaid aciwt, golwg gwan, optometreg bediatrig, a rhagnodi annibynnol. Yn ogystal, o fewn 6 mis i gymhwyso gallech ddewis cwblhau'r hyfforddiant sydd ei angen i fod yn optometrydd sy'n rhagnodi'n annibynnol.

Mae ein henw da ac ansawdd uchel ein haddysgu'n golygu bod galw mawr am ein myfyrwyr ar ôl iddynt raddio. Mewn gwirionedd, mae 96% o'n graddedigion mewn gwaith yn ôl Arolwg Canlyniadau Graddedigion diweddaraf yr Asiantaeth Ystadegau Addysg Uwch 2018/19 a gyhoeddwyd yn 2021. Ymhlith y cyflogwyr roedd prifysgolion, ymddiriedolaethau GIG amrywiol, nifer fawr o optometryddion annibynnol a chwmnïau megis Astra Zeneca a Johnson & Johnson.

Mathau o optometryddion

Mae nifer o wahanol fathau o optometryddion: optometrydd gofal sylfaenol, optometrydd mewn ysbyty, ac optometrydd academaidd. Mae llwybrau gyrfa eraill ar gael hefyd, megis ymchwil. Bydd eich dewis yn dibynnu ar eich diddordebau a'ch dyheadau o ran gyrfa.

Mae ein fideo 'Beth yw Optometrydd?' yn esbonio'r gwahanol fathau o optometryddion i'ch helpu chi i ddewis pa un y gallech fod â diddordeb ynddo.



Gwylwch
Beth yw
Optometrydd?



Mae 96% o'n graddedigion mewn gwaith

(Arolwg Canlyniadau Graddedigion diweddaraf yr Asiantaeth Ystadegau Addysg Uwch 2018/19 a gyhoeddwyd yn 2021)

Cofrestru gyda'r Cyngor Optegol Cyffredinol (GOC)

Os byddwch chi'n graddio gyda'n MOptom, byddwch yn gallu cofrestru gyda'r Cyngor Optegol Cyffredinol (GOC) ac ymarfer yn y DU fel optometrydd yn syth.



Straeon Graddedigion

Mae gan bob un o'n graddedigion eu straeon eu hunain i'w hadrodd a gobeithiwn mai dyma fydd dechrau eich un chi. Dyma flas ar fywyd myfyrwyr sy'n astudio optometreg gan rai o'n graddedigion.



Enwau: Huda ac Alia Hathaf

Cwrs: Optometreg

Blwyddyn graddio: 2022

Cyn-cofrestru: Specsavers Abertawe

Mae Huda ac Alia yn efeilliaid o Abertawe fu'n astudio optometreg ym Mhrifysgol Caerdydd ac a raddiodd yn 2022. Yma, maen nhw'n dweud hanes sut y daethant i astudio'r un cwrs, beth oedd eu huchafbwyntiau o ran astudio gyda ni a beth maen nhw'n bwriadu ei wneud nesaf. Maen nhw hefyd yn rhoi rhai awgrymiadau a chyngor i chi os ydych chi'n dewis dod i astudio gyda ni.

Pam wnaethoch chi benderfynu astudio optometreg?

Alia: I mi, doeddwn i ddim yn gwybod tan i mi ymgymryd â phrofiad gwaith mewn

canolfan optegwyr lleol mai optometreg oedd y pwnc i mi. Yr hyn oedd yn fy nghyffroi'n fawr oedd pa mor amrywiol y gall gyrfa ym maes optometreg fod gyda'r cyfle i wirioneddol wella bywydau pobl.

O weld darnau o fetel yn cael eu tynnu o gornbilen gŵr bonheddig, i'r ffordd y bu i'r optometrydd gyfathrebu ag unigolyn sy'n dioddef o ddiabetes ynghylch y rôl mae deiet iach yn ei gael ar iechyd eu llygaid, roedd amgylchiadau pob claf yn hollol wahanol a dyna wnes i ei ganfod yn ddiddorol.

Huda: Penderfynais fy mod i eisiau astudio optometreg oherwydd roeddwn i bob amser yn gweld y syniad o wella bywydau pobl eraill a gwella ansawdd eu bywyd yn beth fyddai'n rhoi boddhad mawr i mi, ac roedd optometreg yn ffitio'r mein praf hyn i'r dim. Ynghyd â diddordeb mewn astudio rhywbeth a oedd yn wyddonol ac yn y maes gofal iechyd, cefais fy nenu hefyd at optometreg oherwydd ei fod yn broffesiwn sy'n esblygu'n gyson gydag optometryddion yn derbyn mwy a mwy o gyfrifoldebau.

Beth yw eich uchafbwynt chi o'ch cyfnod ym Mhrifysgol Caerdydd?

Alia: Fy uchafbwynt i y gwirfoddoli gyda "Maggie's Club" yn yr Ysgol Optometreg. Mae clwb Maggie yn gydweithrediad rhwng yr ymchwilydd ac uwch-ddarlithydd yn yr

Ysgol, Dr Maggie Woodhouse OBE a chynrychiadau UCAN. Mae'n gyfres o weithdai a gweithgareddau anhygoel ar gyfer unigolion rhannol ddall a dall ac mae'n brosiect sy'n llawer o hwyl. Fy rôl i oedd rhyngweithio a chyfathrebu â'r bobl ifanc hyn drwy chwarae a thrwy gerddoriaeth. Mae wedi bod yn gyfle gwych ac mae wedi dyfnhau fy angerdd ymhellach i weithio ac arbenigo mewn pediatreg ac asesu arbenigol. Mae'r profiad yma wedi rhoi'r hyder i mi wirfoddoli gyda'r Sefydliad Cenedlaethol Brenhinol ar gyfer Pobl Ddall (RNIB) lle rwyf bellach yn gwasanaethu yn eu Cyngor ac yn cynrychioli llais y gwirfoddolwyr.

Huda: Mae'r un peth yn wir i mi - gwirfoddoli yng Nghlwb Maggie oedd fy uchafbwynt! Mae wedi rhoi'r hyder i mi wirfoddoli yn hwylusydd grwpiau ffôn ar gyfer yr RNIB, lle rwy'n cyfathrebu ag oedolion sydd â nam ar eu golwg. Byddwn i'n annog pob myfyriwr i gymryd rhan mewn unrhyw fath o waith gwirfoddol yn ystod eich cyfnod yn y brifysgol. Nid yn unig byddwch yn datblygu'r sgiliau i ddod ymlaen gyda phobl ond byddwch hefyd yn dod i ddeall pa mor hanfodol yw integreiddio yn rhan o dîm.

A chithau bellach wedi graddio, beth yw eich cynlluniau gyrfa?

Alia: Rydyn ni'n ymgymryd â'n blwyddyn hyfforddi cyn-gofrestru yn yr un ganolfan

"Rydw i wedi bod wrth fy modd yn bod yn rhan o'r gymuned optometreg wych ym Mhrifysgol Caerdydd. Mae'r profiadau clinigol a gynigiwyd wedi gwella fy sgiliau cyfathrebu'n fawr, ac mae gennyf gymaint o hyder, angerdd a dyhead erbyn hyn i roi gofal llygaid o'r safon uchaf yn y gymuned."

Alia Hathaf Wedi graddio â BSc Optometreg 2022



Enw: Mohannad Abunijmeh

Cwrs: Optometreg

Blwyddyn graddio: 2022

Cyn-cofrestru: Specsavers Didcot

Pam y gwnaethoch chi ddewis astudio ym Mhrifysgol Caerdydd?

Dewisais astudio optometreg ym Mhrifysgol Caerdydd am ei bod yn radd sy'n cael ei chydhabod â chryn barch, mae'n cynnal safonau addysgol uchel ac mae'n enwog am ddefnyddio'r dechnoleg ddiweddaraf o ran ymarfer Optometreg. Rheswm arall pam y dewisais astudio yng Nghaerdydd yw oherwydd ei fod yn le cyfeillgar iawn, mae'n amrywiol ac mae llawer o gyfleusterau lleol i'w cael yno ar y stepen y drws. Dwi'n Balestinaidd-Americanidd (o Jerwsalem a Chicago) ac roedd yr agweddau yma o bwysigrwydd mawr i mi. Rwy'n ddiolchgar fy mod wedi graddio o Brifysgol Caerdydd ac ni all unrhyw eiriau fynegi fy ngwerthfawrogiad o'r anrhydedd hwn.

Sut brofiad oedd astudio optometreg?

Roedd y cwrs yn anhygoel. Helpodd fi i ddeall natur gymhleth y system olwg ddynol, a'r ffordd mae hi wedi'i strwythuro, a'r edafedd

sy'n dal y rhain i gyd at ei gilydd. Mwynheais hefyd sut roedd y cwrs yn canolbwyntio ar sgiliau clinigol i gynnal golwg, a chynnal iechyd y llygaid a hefyd i fonitro llawer o gyflyrau clinigol megis glawcoma.

Beth wnaethoch chi ei fwynhau fwyaf am astudio optometreg ym Mhrifysgol Caerdydd?

Fy hoff ran o astudio optometreg ym Mhrifysgol Caerdydd oedd y cymorth parhaus gan staff o ran sgiliau clinigol. Llwyddais i gyfuno fy angerdd, chwilfrydedd a'm hawydd i archwilio, wrth gymryd rhan weithredol mewn gwahanol weithgareddau clinigol ac wrth gydweithio ar brosiectau ymchwil, tra'n cyflawni canlyniadau cadarnhaol ac ennill rhagor o brofiad ar yr un pryd mewn ystod eclecticig o ddisgyblaethau optometreg. Mae hyn yn cynnwys gweld cleifion ar gyfer amrywiol asesiadau ffitio lensys cyffwrdd, a gweld cleifion sydd ag anableddau, a gweld cleifion sydd â chlefydau sy'n gallu dirywio dros amser fel dirywiad macwlaidd a glawcoma.

optometreg yn Specsavers Abertawe ac allwn ni ddim aros i ddechrau arni....yn amlwg ar ôl ein gwyliau haf!

Huda: Mae gan y ddwy ohonom angerdd o ran gweithio mewn clinigau pediatrig ac asesu arbenigol felly rydyn ni'n gobeithio dilyn hynny ar ôl ein blwyddyn cyn cofrestru. Byddem hefyd wrth ein boddau'n gwneud gwaith goruchwyllo yn y dyfodol agos i lywio ac ysbrydoli'r genhedlaeth nesaf o optometryddion i wirioneddol symud ymlaen ac i fod y gweithwyr gofal iechyd llygaid gorau y gallant fod.

Pa gyngor fydddech chi'n ei roi i fyfyrwyr optometreg newydd cyn iddyn nhw ymuno â ni ym mis Medi?

Alia: Ymunwch â chymdeithas Optometreg y Brifysgol – OPSOC, ac integreiddio eich hunain i fywyd prifysgol. Mae'n gyfnod mor gyffrous a dyma'ch cyfle i gwrdd â phobl o bob cefndir. Gwnewch yn siŵr eich bod yn cymryd rhan weithredol wrth wirfoddoli i'r gymuned a cheiswch barhau â hynny ochr

yn ochr â'ch astudiaethau - bydd yn sicr yn helpu gyda'ch sgiliau cyfathrebu gan y byddwch yn gweld cleifion yn ystod clinigau. Peidiwch byth â bod ofn gofyn cwestiynau, mae'r staff yn yr Ysgol Optometreg yno i'ch cefnogi. Byddwch yn hyderus ynoch chi'ch hun, rydych chi am gael amser gwych ym Mhrifysgol Caerdydd, felly mwynhewch bob eiliad!

Huda: Ymunwch â grŵp Facebook Optometreg Caerdydd - mae'n gyfle gwych i wneud ffrindiau a rhwydweithio gyda myfyrwyr eraill. Fe fyddwn i hefyd yn eich annog i ddoed yn gyfarwydd â gwefan Undeb Myfyrwyr Caerdydd - mae rhestr o'r cymdeithasau sydd ar gael a fydd yn eich galluogi i gysylltu â grŵpiau sy'n rhannu'r un diddordebau â chi.

Beth wnaethoch chi ei fwynhau fwyaf am astudio optometreg ym Mhrifysgol Caerdydd?

Alia: "Rydw i wedi bod wrth fy modd yn bod yn rhan o'r gymuned optometreg wych ym Mhrifysgol Caerdydd. Mae'r profiadau

clinigol a gynigiwyd wedi gwella fy sgiliau cyfathrebu'n fawr, ac mae gennyf gymaint o hyder, angerdd a dyhead erbyn hyn i roi gofal llygaid o'r safon uchaf yn y gymuned.

Huda: "Mae astudio optometreg ym Mhrifysgol Caerdydd yn brofiad na fyddaf byth yn ei anghofio ac rwy'n teimlo'n barod am y bennod nesaf yn fy mywyd yn optometrydd cyn cofrestru. Yn ystod fy ngradd, mwynheais gwrdd ag amrywiaeth eang o gleifion ac asesu eu golwg gan ddefnyddio uwch dechnoleg optometreg. Mae wedi rhoi dealltwriaeth ddoed i mi o ba mor bwysig yw bod optometryddion yn weithwyr gofal llygaid sylfaenol proffesiynol, ac wedi tynnu sylw at hyn."

Gwyliwch ein **fideo 'Optometreg ym Mhrifysgol Caerdydd'** i glywed rhagor am brofiadau ein myfyrwyr.



Gofynion mynediad

I gael eich ystyried ar gyfer mynediad at unrhyw un o'n cyrsiau israddedig, gwnewch gais trwy UCAS.



Gofynion nodweddiadol o ran mynediad

Arweiniad yw'r gofynion nodweddiadol hyn. Edrychwch ar ein gwefan am y wybodaeth ddiweddaraf.

- Optometreg (MOptom) (Pedair blynedd)
- Optometreg gyda blwyddyn Ragarweiniol (MOptom) (Pum mlynedd)

Safon Uwch:

Rhaglen pedair blynedd: ystod nodweddiadol: AAA-AAB gynnwys dau bwnc gwyddonol o blith Bioleg, Cemeg, Mathemateg neu Ffiseg. Cymhwyster Prosiect Estynedig: Fel arfer, bydd ymgeiswyr sydd wedi ennill gradd A yn y Cymhwyster Prosiect Estynedig (EPQ) yn cael cynnig un radd yn is na'r cynnig safonol ar gyfer Safon Uwch.

Rhaglen bum mlynedd: ABB-BBB i gynnwys uchafswm o un pwnc gwyddoniaeth (Bioleg, Cemeg, Mathemateg, neu Ffiseg). Cymhwyster Prosiect Estynedig: Fel arfer, bydd ymgeiswyr sydd wedi ennill gradd A yn y Cymhwyster Prosiect Estynedig (EPQ) yn cael cynnig un radd yn is na'r cynnig safonol ar gyfer Safon Uwch.

WBA: Derbynnir Tystysgrif Her Sgiliau Uwch Bagloriaeth Cymru yn lle un pwnc Safon Uwch (ar y graddau a restrir uchod) ac eithrio unrhyw bynciau penodol.

Y Fagloriaeth Ryngwladol:

Rhaglen bedair blynedd: 36-34 neu 666-665 mewn tri phwnc ar Lefel Uwch. Rhaid i bynciau Lefel Uwch gynnwys dau bwnc gwyddoniaeth o blith Bioleg, Cemeg, Mathemateg neu Ffiseg (isafswm gradd 5 ar Lefel Uwch).

Rhaglen bum mlynedd: 32-31 pwynt gan gynnwys un pwnc Lefel Uwch ar radd 6 neu 665 mewn 3 phwnc Lefel Uwch. Ar gyfer ymgeiswyr nad ydynt â phwnc gwyddoniaeth neu gydag un pwnc gwyddoniaeth (Bioleg, Cemeg, Mathemateg neu Ffiseg).

Erill: Bydd croeso i geisiadau gan rai sy'n cynnig cymwysterau cyferwerth tramor amgen, a'r rhai a all fod â chyfuniadau o gymwysterau neu brofiad perthnasol arall o waith/bywyd.

Myfyrwyr rhyngwladol

Dylai cymwysterau mynediad ymgeisydd rhyngwladol fod yn gyfwerth â gofynion TAG Safon Uwch fel y'u disgrifir uchod. I gael rhagor o wybodaeth am ofynion mynediad, ymweliadau a'r cynghorwr sydd ar gael i'ch helpu yn eich gwlad enedigol, cysylltwch â'r Adran Ryngwladol: <https://www.cardiff.ac.uk/cy/study/international>

Cofrestru gyda'r Cyngor Optegol Cyffredinol

Mae'r Cyngor Optegol Cyffredinol (GOC) yn ei gwneud yn ofynnol i bob myfyriwr sy'n astudio ar gwrs hyfforddi optometreg yn y DU fod wedi'u cofrestru gyda'r GOC. Mae rhagor o wybodaeth am hyn ar wefan GOC: www.optical.org

*Roedd ein holl ofynion mynediad yn gywir ar adeg argraffu. Fodd bynnag, ar gyfer y gofynion mynediad diweddaraf, ewch i'n tudalennau cwrs ar ein gwefan.



Gwybodaeth Gyfreithiol Bwysig

Mae cynnwys y llyfryn hwn yn ymwneud â chylch derbyn Mynediad 2023 ac mae'n gywir pan aeth i'r wasg ym mis Medi 2022. Fodd bynnag, mae cyfnod hir rhwng argraffu'r llyfryn hwn a phryd caiff ceisiadau eu cyflwyno a'u prosesu gennym. Felly, ewch i'n gwefan www.caerdydd.ac.uk cyn cyflwyno cais rhag ofn bod unrhyw newidiadau i'r cwrs sydd o ddi-ddordeb i chi neu i gyfleusterau a gwasanaethau eraill a ddisgrifir yma. Pan fydd gwahaniaeth rhwng cynnwys y llawlyfr hwn a'n gwefan, cynnwys y wefan fydd yn bwysicach, a hwn sy'n nodi sut rydym yn bwriadu darparu ein gwasanaethau ar eich cyfer.

Eich gradd: Mae myfyrwyr sy'n cael eu

derbyn i Brifysgol Caerdydd yn astudio am radd Prifysgol Caerdydd.

Mae'r llyfryn hwn wedi'i argraffu ar bapur o fffynonellau cynaliadwy, gan ddefnyddio inc o lysiau. Mae'r papur a ddefnyddiwyd i gynhyrchu'r prosectws a'r broses weithgynhyrchu wedi'u hardystio gan yr FSC®. Mae'r argraffwyr wedi'u hacredu hefyd hyd at safon ISO14001, y safon amgylcheddol a gydnabyddir yn rhyngwladol.

Pan fyddwch wedi gorffen gyda'r llyfryn hwn, gellir ei ailgylchu, ond a wnech chi ystyried ei roi i ffrind neu ei adael yn eich llyfrgell



gyrfaoedd i eraill ei ddefnyddio. Diolch.

Mae Prifysgol Caerdydd yn elusen gofrestredig. rhif. 1136855

Gellir trefnu i'r prosectws hwn fod ar gael mewn fformatau gwahanol, gan gynnwys print mawr (testun), mewn Braille neu ar dâp sain/CD.

I ofyn am gopi mewn fformat arall, cysylltwch â Laura Roberts:

Ffôn: **029 2087 4455**

Ebost: **RobertsL9@caerdydd.ac.uk**

CARDIFF
UNIVERSITY

PRIFYSGOL
CAERDYDD

I gael rhagor o wybodaeth am yr Ysgol
Optometreg a Gwyddorau'r Golwg
ewch i'n gwefan:

www.caerdydd.ac.uk/optometreg-gwyddorau-golwg

Cysylltwch â ni

Ffôn: **029 2087 4374**

Ebost:

OPTOMAdmissions@caerdydd.ac.uk

Yr Ysgol Optometreg a Gwyddorau'r Golwg

Prifysgol Caerdydd
Heol Maindy, Cathays
Caerdydd CF24 4HQ

Cadwch mewn cysylltiad



[facebook.com/School
OfOptometryand
VisionSciences/](https://www.facebook.com/SchoolOfOptometryandVisionSciences/)



[@SchoolOfOptom](https://twitter.com/SchoolOfOptom)

Bywyd myfyrwr

Oes gennych chi gwestiynau am
fywyd myfyrwr?
Cewch atebion yn:

[https://blogs.cardiff.ac.uk/
insiders/cy/](https://blogs.cardiff.ac.uk/insiders/cy/)

Hoffech chi gael gwybod rhagor am
fywyd ym Mhrifysgol Caerdydd? Mae
ein myfyrwr sy'n ysgrifennu blogiau
yn cofnodi eu profiadau ac yn hapus
i ateb eich cwestiynau.

Myfyrwyr ydynt sy'n astudio
amrywiaeth o gysiau. Maent yma
i ateb unrhyw gwestiynau sydd
gennych am fywyd ym Mhrifysgol
Caerdydd. Sut beth yw diwrnod
arferol? Pa glybiau a chymdeithasau
sydd yno? Ydy'r sîn gerddoriaeth
Caerdydd yn dda? Gall fod am bron
unrhyw beth.



THE SUNDAY TIMES
THE SUNDAY TIMES
GOOD
UNIVERSITY
GUIDE
2022
WELSH
UNIVERSITY
OF THE YEAR